

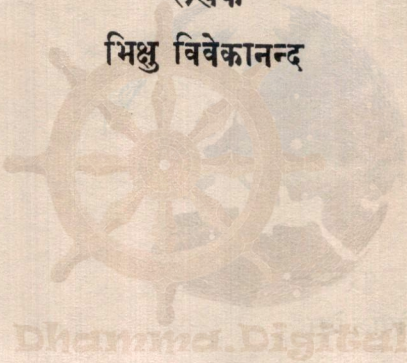
बाल बौद्ध शिक्षा



लेखक
भिक्षु विवेकानन्द

बाल बौद्ध शिक्षा

लेखक
भिक्षु विवेकानन्द

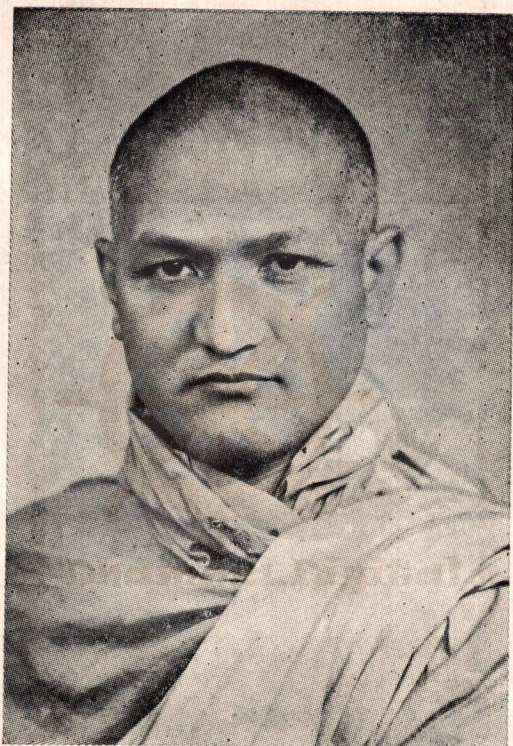


बुद्ध सम्वत् २५०६
नेपाल सम्वत् १०८५

प्रथमावृत्ति १०००
मू १।—

प्रकाशकः—
भिक्षु विवेकानन्द
प्रनिधिपूर्ण महाविहार
बलम्बु

मुद्रकः—
नेपाल प्रेस
६/५६८, नयाँ सडक
कान्तिपुर



भिक्षु विवेकानन्द स्थविर,

थःगु खं

जि थ्व चिकिचा थंगु वाल बौद्ध शिक्षा धयागु सफु छगू न्ह्यो स व लिसःया रूपे थौं थन न्ह्योने हया च्वना, थ्व बुद्ध धर्म सम्बन्धि यागु खं खः। थ्व जि थः बांलाक सःम्ह स्युम्ह खः धयागु रूपे च्वया न्ह्योने हया च्वनागु मखु। केवल थःगु ताकालं यागु इच्छां लिना च्वंगुलि उगु इच्छा पूरे या वना च्वनागु जक खः। थ्व इच्छा गवले निस्ये यागु धासा नीदं थुखे यागु मखु उखे यागु खः। अवले जि तुम्हारा धर्म क्या है ? बौद्ध मत है। धयागु चिकि चा थंगु सफु छगू ब्वना व ब्वंस्ये निस्ये थःत नं नेपाल भाषां नं थथे ब्वने दःसा ज्यु धयागु मती वःगु खः। अले व सफु स्वया सःसथे अनुवाद याना अले छापे याय्त धका भारत वना, तर ज्वना वनागु दां कम्पनी रु ४०० प्यस रेले छम्ह गुणा यात मचायूक लव लहाना। उकि जिगु व ज्या फासां फुसुं जुया वन। अन कापिनं अन थ्यो थन थ्ये मंत।

अन लिपा अले थ्व थःगु ताल सःसथे बुद्ध वचन मूना च्वया वना च्वना थ्वनं गोकमद्धि च्चया छखे कुंचाय् वां छ्योया तयागु खः। तर थौं पुलांगु धर्मिक इच्छा पुरे याय् हे माल धका मती तया च्वया तयागु कापि पित कथा न्ह्योने ते हया तर गनं गनं दुने मने थ्व सफुया रूपे पिकना खेले दैगु खःला धका संखा छम्ह भ्वातां दं वल। अले छुं दिन हानं लि साला।

अन छनु आनन्द कुटी भोजन वनागु बखते अस्सधो।

भन्ते यात कापि क्यना धया जि थ्व सफु छगू पीकाय् त्यना गथे ज्वी ?

वस्पोलं कापि छपाना निपाना प्वीका धया बिज्यात छापे याकुसाला बांहे लाइ । अले तिनि अथे सा छापे याके हे माल धयागु निश्चय याना प्रेशे वया कापि बिया, तर प्रेशया चाज न्हापा स्वया आपालं थाहां वना च्वन उकि याना गुलि छाप याके गु इच्छाखः उलि दक्षिण भाय् मल्हा थें च्वना वल । तर सफु प्रकाशया खँ न्यना करुणां - रु ५० ।

चिरीमाया भक्तपुरया पाखें १० ।

सिलुमाया बलम्बुया उपासिका १० । धनकृष्ण" ४।५० ।

धनलाल केपुलचा ५ । मायादेवी ,, १।५० ।

इमित लस्ता पूर्वक साधुकार देच्छाया । थ्व नं तःधंगु हे ग्वाहालि खः धका मतो तया ।

आः अन्तिमे थुलि आशयाये थ्व बाल बौद्ध धयागु चिकिचा धंगु सफुलि सुद्धमह अबौद्ध यात बौद्ध धवीकेगु व बाल बौद्ध पित थःत बौद्ध ज्वीगु म्हे सीकेत सहयोग् जु बन धासा थमं यानागु परी श्रमया तःधंगु मू धका भापिये ।

छगूखं पाठकपिसं गन व, यात, व धका खं हंका यके मागु टु । उकि, उकि यात लुमंका दिसा असल ज्वी ।

लेखक

भिक्षु विवेकानन्द

बाल बौद्ध शिक्षा

भन्ते ! नमस्ते ।

सुखी ज्वीमा उपासक ! गनं भायागु ?

भन्ते ! तप्यंक छेँन हे वया च्वना । थन छलपोलपिंगु दर्शन यायू र अले छगू निगू खँ न्यना मने च्वंगु संखा समाधान याये फइला धयागु आशां थौं थन वया च्वना ।

उपासक ! छिसं भिंगु हे मती तया भाल छाया छु खँ न्यना दिगु थें न्यना दिसँ थमं सःगु जुल धाःसा फुचार्थें ध्वीक कनेगु प्रयास याये ।

भन्ते ! मेता ला छुँ खँ मखु, धर्म सम्बन्धिया हे खँ खः । व छु धाःसा थौंकन्हे प्रायः याना मनू तयेगु ब्रूतुं बौद्ध धयागु शब्द प्याहाँ वया च्वन । तर बौद्ध धयागु मथुया च्वन धार्थें बौद्ध धका सुयात धाइगु खः ?

उपासक ! सुनां भगवान बुद्धयागु उपदेशानुसार आचरण याइ वयात हे बौद्ध धका धाइ ।

भन्ते ! भगवान बुद्ध धयाह्य सु ?

उपासक ! भगवान बुद्ध धयाह्य उह्य खः गुह्येसिनं राग,

द्वेष, मोह यात भग्न याना पाप दको यात नास याना विज्याकक्ष
खः ।

अथे याना विज्याकक्ष वस्पोल सु खः ?

वस्पोल छद्म राजकुमार खः । अले वस्पोलया नां
खः सर्वार्थसिद्ध ।

वस्पोलया बीयागु नां छु ?

शुद्धोधन शाक्य राजा ।

मांयागु नां छु ?

महां मायादेवी ।

वस्पोल जन्म जुगु गन ?

थ्व हे नेपालया पच्छिम पाखे लुम्बिनी प्रयागु खणवने
खः ।

शुद्धोधन महाराज यागु राजधानि अवले अन्न हे
लुम्बिनी ला ?

मखु, राजधानि अवले कपिल वस्तुस खः । गुक्ति यात
भौं कन्हे तौलि हवा (तिलवा कोट) नं धाइ ।

अले वस्पोल गथे जुया लुम्बिनी वने जन्म जुवन ?
थ्व खं गथे धासा मायादेवी मचा वी थें च्चंका थः छें वनेगु इच्छा
यात । जुजुं, मायादेवीयागु इच्छा यात तोथुले मखु धका थः छें
वनेगुलि वचन बिल । देवदह व कपिल वस्तुवा किचे लुम्बिनी
प्रयागु उद्यान (बगिचा) छगू तु । मायादेवी थः छें वनेत बंगु
बसवे, लुम्बिनी वने थ्यने बं अन्न यागु न्यायपुगु हस्य खने वं

स्वेगु इच्छा यास्ये पालकि नं काहां वया वर्गिचाय् द्वाहां वन ।
अवले हे महारानी यात प्रसब व्यथां कया अनहे राजकुमार
जन्म जुल ।

अले छु मायादेवी देवदह हे विज्यातला कि कपिल
वस्तु तुं ल्याहां विज्यात ?

मायादेवी थःछें देवदह विमज्यासे कपिल वस्तु तुं ल्याह
विज्यत । अन वस्पोल राजकुमार जन्म जुया न्हेनु दयेका
स्वर्गवास नं जुल सिना तुषिता लोके जन्म का वन ।

अले राजकुमार गुलित सुखे लालन पालन जुल ?

थत्र खँला धाये मागु हे खँ मखुत वस्पोल राज्य श्री नं
पूर्ण जुना च्वंगु राजकुले जन्म जुया विज्यकम्ह जुया निम्ति
मदु मचा मगा धयागु छुं हेनं मदु । आमोद प्रेमोदया लागि
सकतां भरी पूर्ण जुया च्वंगुदु । वस्पोल यात चमाजु गौतमी
महारानी वांलाक हे थः पुत्र समान विचा यात काल क्रम
ल्यायम्ह जुस्येलि यथा योग्यगु च्वनेत महल नं स्वंगू दयेका
बिया तगु दु । छगू गुतजागु, छगू न्हेतं जागु छगू न्यातं जागु
धया तगु दु । छगू थे छगू महल तच्चतं बांला उकि सन सुख
विलासया निम्ति वां वां लापि राज कन्या पि जायेक तथा तगु दु ।
गुपिला छम्हथे छम्ह वांलाना नं योवनया हिंसि पि ज्वया च्वंपि
प्याखँ मोत खः श्मिगु हे विचे ऋतु ह्यथें महल नं हीका दुःख
धयागु कल्पना हे याय् बाय् मदयेक दिन हना वया च्वन ।

ऋतु गोगु दु ?

बौद्ध ग्रन्थ अनुसार स्वंगुदु ।

व छु छु ?

हेमन्त, गृष्म, वर्षात । अर्थात् चिकुला; ताला, वर्षा ।

वस्पोलं विवाह याना विज्याकि विमज्या ?

वस्पोल यशोधरा धयाम्ह सुन्दरी राज कन्या नापं पाणि ग्रहण
यागुदु । अले राहुल धयाम्ह पुत्र छम्ह नं दु ।

उलि मछि सुख बिलासं चाह्नीका च्वना विज्याम्ह
राजकुमार यात छाय् छु कारण वैराग उत्पन्न जुल ?

उपासक ! थ्व खँया विषय सीकेगु इच्छा दःसा छिसं बुद्ध
जीवनी धयागु सफुछक स्वया दिसं अलेछि वां लाक हे थ्वी ।

भन्ते ! जि ब सफु लिपा स्वस्वं याना च्वने आ
छल्पोलयागु पाखेनी न्यने वस्पोल यात छाय् छु कारणे वैराग
उत्पन्न जुल ?

उपासक ! अथेसा न्यनादिसं, वस्पोलं संसार यात
दुःखमय संसार धका खंका च्वने । अले उकि वास याना च्वपि
प्राणीपि नं दुःखि हे खः धयागु खंका थ्व प्राणीपित गुकथं
उपकार यासा याय् फइ, गुकथ यासा सुख शान्ति बी फइ धयागु
थ्वहे चिन्ताय् वस्पोल आपालं आपा वेष्ट जुया च्वन । अले थ्व
विचार तंके बीत शु ध्दोधन महाराजं राकुमार यात न्याबले फच्च
काम गुण यागु सुखे भुले याना तयेगु गोसा गोल अथेन वस्पोलया
मने छनु राज महलं पिहां वना शहर भ्रमण या वनेगु इच्छा
जुल । अले छन्दक धयाम्ह सारथी पासा वना रथे च्वना शहर

चाह्यु विज्यात । अवले हे लं गबलें हे मखंम्ह छयों छगलं च्वापुथें
 त्वीस्य च्वंम्ह जँ धनुथें च्वंक चातुम्ह धुसी लुम्ह मिखा कुटी
 प्वाकथें गां वंम्ह पलानं थातं च्वी मफुम्ह तुतां यागु आधारे भर
 थर खाखां थुसु थुसु मुसु ततं वना च्वंम्ह बुढा छम्ह खना न्यन
 थ्व सु ?

छन्दक- राजकुमार ! थ्व खः बुढा ।

राजकुमार- छन्दक बुढा धयागु गथे खः । छु थ्व बुढ ।
 ज्वीगु देश धर्मला, ग्राम धर्मला, अथवा कुल धर्म ?

छन्दक- राजकुमार ! थ्व देश वा ग्राम अथा कुल धर्म
 मध्य छुनं मखु ! थ्व खः संसारया जरा धर्म संसारया ल्याय्म्ह
 ल्यासि धाको छनु थथे हे बुढा बुढीया अवस्थाय् थ्यक वनि
 तिनि ।

राजकुमार- छन्दक ! छु छःनं जिनं अथे हे बुढा ज्वी
 तिनि ला ?

छन्दक- खः राजकुमार ।

राजकुमार थ्व खँ न्यना दुःख मन याना थथे धया
 विज्यात । छन्दक ! थ्व संसारे मनू तयेगु जन्मन कर्मन धिक्कार
 खः । छाय्कि व छनु हिसि मदेक बुढा ज्वी तिनि । थुलि धया
 राजकुमार उखुनु दरवारेन्तु ल्याहां विज्यात ।

हानं छनु रोगी छम्ह रोगं दाह ज्वीका छतपते जुया सना
 च्वन अवले हे व लंपुं छन्दक व राजकुमार वया च्वन रोगी सना
 च्वंगु खना न्यन छन्दक ! थ्व मनू छाय् सना च्वंगु ?

छन्दकः— राजकुमार ! ध्व छम्ह रोगी खः रोगं डाहा जुगुलि सह याना सह याय् मफुगुलि छतपते जुय सना हाल्हा च्वंगु खः ।

राजकुमार— छन्दक ! ध्व गपाय् च्वःगु भये खः । प्राणी पित रोगं नं सते याना च्वन रोगं कयेका डाहा ज्वीका छत पते जुया सना हाल्हा च्वन । थपाय् च्वतं दुःख सिये माल नं अज्ञान अन्धकारं तोपुना तःगु लि प्राणीपिसं भतिचाहे भये मकासे सना हाल्हा निहला जुया च्वन धका, थुलि धया उखुनु नं वस्पोळ चाह्य विमज्यासे दरवारेन्तु ल्याहां विज्यात ।

हानं छनु प्यम्हे सिनं कुबिया सिथं हया च्वन । छन्दक राजकुमार हान न्हापाथे तुं रथे च्वना चाह्य विज्यात, छे छथाय् सिथं हःगु खना राजकुमारं न्यन छन्दक ! ध्व जात्राला छु ? ल्यु ल्यु ख्वया वया च्वपिं नं दु ।

छन्दक— राजकुमार ! ध्व जात्रा मखु ध्व खः सिथं हःगु सीम्ह सित श्मनाने यंका च्वन ख्वया वःपिं वयात प्रेम याना च्वपिं वन्धु वर्गत खः ।

राकुमार— छन्दक । मिं धायगु छं छतानं दुथे मच्चन ! जरा खोवन यात लिना च्वन रोगं निरोगी तयेत पिया च्वन । अले कालं प्राणीपित धमा धम्म नुना च्वन । अथेनं अनित्य दुःख धयागु ज्ञानं सीका सुं गुम्ह पण्डित पिंनं काम बासना अलग ज्वीगुलि कुतह यापिं खने मदु थुलि धया मन मनं थुकिं उतिर्ण ज्वीगु यत्न उपाये अवस्थे याय् मा धका मती तथा

संसारया थिति खना म्हाइ पुका थुखें उखें चाह्यु विमज्यासे
दरवारेन्तुं ल्याहां विज्यात।

छनु भिक्ष छम्ह चीवर वल्ल पुना हाकुस्य पी पी धागु
पात्र छगो ज्वना मानु पृथ्वी यात हे स्याईला धयार्थें ग्याग्यां
पला छुथम्ह थें याना पला छिना शान्त दान्त भावे च्वना भिक्षा
फ्वं फ्वं विज्यना च्वन। छन्दक पासा वना राजकुमार थौंनं
चाह्यु विज्याना च्वन अले लें वस्पोलं छम्ह भिक्षु यात खना
न्यन छन्दक स्हाति हाकुस्य च्वंगु थल छग ज्वना मानु पृथ्वी
यात हे स्याइला धयार्थें च्वंक भये काकां पला छिना वया
च्वंम्ह व सु ?

छन्दक- राजकुमार ! थ्वस्पोल छम्ह भिक्षु खः। संसारया
जाति. जरा व्याढी. मरणया भये खना ग्याना उर्कि मुक्त ज्वीगु
उपाय माला विज्यापिं सुं दत धासा थ्वस्पोल नं छम्ह खः।

थौं राजकुमारया छन्दकयागु खँ न्यना मन संतोष जुल
अले मन मनं जिनं संसारया दुःख अन्त यायगु निर्मित थ्व हे
लँपु वने धका संकल्प याना निहच्छि चाहिला राज महलें तुं
ल्याहां विज्यात।

भन्ते ! वस्पोलं अन लिपा छु याना विज्यात ?

उपासक ! उगु जरा, व्याढी, मरणया भयेया नाप नापं
संसारया थिति खना विरक्त जुया राज महलं प्याहां विज्यायगु
निश्चय याना विज्यात।

वस्पोलं गुगु उमेरे गुखुनु त्यागमय जीवन घाना प्याहां

विज्जावगु याना विज्जात ?

वस्पोल नी गुदँया उमेरे अवाड पुन्हि सुनु वाचा इले महा अभि नैकर्म याना राज्या श्री सम्पति फुकं तोता राज महलं प्याहां विज्जात ।

वस्पोलं उलि मद्धि श्री सम्पसि राज महल व मां वी काय कला फुकं तोता अले वस्पोल गन विज्जात ?

अनुमानदी ।

अन वस्पोलं छु याना विज्जात ?

वस्पोलं स्वयम् थः थमं तुं थःगु तर वारं केश त्वालहाना भिक्षु भेष धारण याना विज्जात ।

अले छु वस्पोल भिक्षु भेष कया अन हे च्वना विज्जात का कि अन हानं मैथाय् गनं विज्जात ?

वस्पोलं प्रबज्या प्रहण याय धुंका न्हेनु तक अनहे अनुपिया धयागु वगिंचाय् च्वना प्रबज्या सुख अनु भव याचा अनछि छनु हे स्वीगु योजन मार्ग न्यासि विज्जना राजगिरी थ्यंक विज्जात । अन राज गिरी शहरे भिक्षा याना लाभ जुगु भोजन च्वना पाण्डव पर्वते विज्जाना भोजन याबूत फेतुना विज्जात तर भोजन खने वं च्वाया वाक्कि वैथे च्चंगु जुल ।

अले छु वस्पोलं उगु भोजन फुकं वा छोया विज्जात का ?

अथेला वां छोया विमज्या, उथाय वस्पोलं स्वयम् वस्तु वं धोव याना भोजन यायगु कुतह याना विज्जात ।

वस्पोलं थःत थमं गुकथं बोध याना बिज्यात ?

वस्पोलं थःत थमं थुकथं बोध याना बिज्यात कि सिध्दार्थं छ अन्न पानं भरी पूर्णगु कुले जन्म जुम्ह खः । स्वदं तक पुलांगु जाकिया जा थुया नाना प्रकारया सुखादगु सुप व्यञ्जन तालाका भोजन याय् दुगु कुले लाना च्वं वले छं भिक्षु छम्ह खने व जिनं थथेहे भिक्षु जुया भिक्षा द्वारा जीविका याना ज्ञान मावने दःसा आपालं प्राणीपित उपकार याये फइ धयागु मती तया छनु समय चुलाका छ छेनं प्याहां वल । आ छ थन वया थःत लाभ जुगु भोजने थुकथं घञ्चया कुंखिना च्वन धासा छं थःगु ज्ञान मार्गया ज्या सफल याय्गु असम्भावि जु वनी । उकिं छं थ्व भोजन यात भति चाहे धृणा मयासे नयेगु छंगु निर्मित तःधंगु कर्तव्य खः । धका थुकथं बोध याना भोजने वःगु धृणा यात त्याका वस्पोलं भोजन याना बिज्यात ।

थनं लिपा वस्पोल गन बिज्यात ?

वस्पो थन लिपा बोधि ज्ञानया निमित्त तःत धंपिं विद्वान आचार्य पिं गुपिं रुद्रक रामपुत्र, आलाराकाराम पिंखः । इमि थाय् बिज्याना संगत या बिज्यात ।

छु वस्पोल यात अपिं आचार्य पिंगु पाखे थमं इच्छा याना बिज्यागु बोधि ज्ञान प्राप्त याना बिज्याय् फतला ?

मफु । अन वस्पोल यात थःगु इच्छा मुताविक ज्ञान प्राप्त मजु ।

अले वस्पोलं बोधि ज्ञानया निमित्त गन बिज्याना गथे याना बिज्यात ?

वस्पोलं नैरंजन नदीयसगु तीरे च्वना खुवं तक कठोरगु
दुष्कर तपस्या याना विज्यात ।

अबले वस्पोलं अन छु छु नेम पालन याना विज्यात ?

अबले वस्पोलं आपालं हे कठोरगु थाकुक नेमाचरण
याना विज्यात । गथेकि गबले चिकुला खः । अबले लखे जक
च्वना विज्यात । गबले ताला खः । अबले निभा पाना मि जक
नं कुना च्वना विज्यात गबले प्याथाय् गोतुला च्वंसा, मळें
कंथेन दयना च्वन । गबलें गबलें छु हे मनस्ये दयां जक नं लाना
च्वन । आहार परी त्याग याना दयांजक लागुलि तच्चतं गंशि
जुया स्त्रीनिता लक्षण पूर्ण जुया बालाना च्वंगु रूप सम्पति न्याकं
सी मदया सी व क्कें जक नं जुया वन । अथे नं बोधि ज्ञान
लाना बुद्ध ज्वी मफुत ।

भस्ते ! थुगु प्रकारं कष्ट नया साधन याना नं बोधिज्ञान
मलास्येलि वस्पोलं मेगु छु उपाये याना विज्यात ?

उपासक ! वस्पोलं मतीतल शारिरिक पीडानं बोधि ज्ञान
लाये पैगु लँपु मखुत । छाय् धासा काय् बल मदकं मन-कल
दइ मखु, मन बल मदयेकं स्मृतिज्ञान दैशु असम्भव विना
स्मृति ज्ञानं बोधि ज्ञान लायेगु सम्भावना मदु । उकि थ्व
अत्तकिलानुमथानुयोग तपस्या नं व्यर्थ हे खः । थये चक
थ्वीका आ काये बल देकेमाल, छाय्कि काये बल दःसाहे तिनि
मन बल दइ अले मन बल द्वारा स्मृति बल दया बोधिज्ञान प्राप्त
याये फइगु खःधका वस्पोलं दयालाना च्वनेगु प्रत तरेसा भोजन

यायुगु याना विज्यत । क्रमश वैशाख पुन्हि खुनु सुजातां व्यूगु भोजन ग्रहण याना बोधि वृक्षया मूले विज्यात, अले अन कातुक अधिष्ठान याना फेतुना विज्यात ।

वस्पोलं अन छु धका अधिष्ठान याना विज्यात ?

वस्पोलं बोधि वृक्षया मूले विज्यना बज्रासन याना शरीर तप्यंक तथा स्मृति यात न्होने हया दृढ चितयाना थथे प्रतिज्ञा यात । यदि थ्व थासे च्वना जिगु म्हे च्वंगु लाहि क्वें छ्यंगु फुकं गना वंसा म्हे च्वंगु क्वें छकू दतले कुच्चा कुच्चा दला वंसानं सम्यक सम्पुद्ध पद प्राप्त मज्जी कं थ्व आशानं फितिक हे सने मखु धका प्रतिज्ञा याना फेतुना विज्यात ।

अले अन वस्पोल छु जुया विज्यात ?

भयंकरपिं मार गणत फुक सित त्याका बुद्ध जुया विज्यत ।

बुद्ध शब्दया मान्य छु ?

चतुरार्य सात्य यात बोध जुया सकल ज्ञानं पारं गत जुया विज्यागु अर्थ खः ।

वस्पोलं लवीका विज्यागु बोधि ज्ञान यात न्हापालाक श्रद्धा तथा न्यना कार्पिं सु ?

पञ्च भद्र वर्गिय त्राम्हणपिं खः । गुपिनिगु ना थथे खः ।

कोडञ्ज, भद्विय, वप्प, महानाम, अश्रजित ।

अबले इपिं गन विज्याना च्वनं ?

सार नाथ मृगदा बने ।

अले छु वस्पोल भगवान बुद्ध अन हे विज्याना उपदेश
ब्यु विज्यातला ?

खः ।

अन वस्पोलं अमित छु उपदेश याना विज्यात ?

धमे चक्र शूत्र ।

न्हापालाक धमज्ञान बोध याना काग्दःसु ?

कोडख ।

भन्ते ! धमे चक्रशूत्रया मूल सार उपदेश छु ?

चतुरार्य सत्य ?

चतुरार्य सत्य धयागु छु छु ?

चतुरार्य सत्य धयागु दुक्ख सत्य, दुक्ख समुदय सत्य
दुक्ख निरोध सत्य दुक्ख निरोध गामिनि पटिपदा सत्य ।

दुक्ख सत्य धका छुकि यात धाइ ?

दुक्ख सत्य धयागु जन्म ज्वीगु दुक्ख, बुढा ज्वीगु दुक्ख
रोगी ज्वीगु दुक्ख, सिना वने मागु दुक्ख, योपि नापं बाया च्चने
मागु दुक्ख, मयोपि नापं ह्ना च्चने मागु दुक्ख, इच्छा यानार्थे पुरे
मज्जीगु दुक्ख संक्षपं धाल धासा पञ्चस्कन्धयागु शरीर धारण
याना च्चने मागु हे दुक्ख खः ।

समुदय सत्य धयागु छु ?

दुक्खया कारण जुया च्वंगु तृष्णा

तृष्णा गोता दु ?

खता दु ।

व ह्यु ह्यु ?

काम तृष्णा, भव तृष्णा विभव तृष्णा ।

थ्व स्वगू तृष्णाया मतलव ह्यु ?

काम तृष्णा कामलोक यागु तृष्णा, भव तृष्णा हाकनं

जन्म कावनेगु तृष्णा, विभव तृष्णा उच्छेद दृष्टिया धारणा ।

निरोध सत्य धयागु ह्यु ?

तृष्णा हे दुक्खया कारण खः धका सीका वैराग ज्ञान

दयेका तृष्णा यात नाश याना मोक्ष निर्वाण यात प्राप्त याय्गु

हे दुक्ख निरोध सत्य खः ।

मार्ग सत्य धयागु ह्यु ?

मार्ग सत्य खः दुक्खया अन्त याय्गु लँपु ।

व लँपु ह्यु खः ।

व थ्व खः कि सम्यक दृष्टि, सम्यक संकल्प, सम्यक वाक्य,

सम्यक कर्मान्त, सम्यक आजीव, सम्यक न्यायाम सम्यक स्मृति

सम्यक समाधि ।

सम्यक दृष्टि थयागु ह्यु ?

वास्तविक ज्ञान ह्यु खः उकि यात विश्वास याय्गु हे

सम्यक दृष्टि खः ।

वास्तविक ज्ञान धयागुलिं ह्यु खं विश्वास याइ ?

कर्म व कर्म फल यात विश्वास यायेमा ।

थ्व खं गुकथं थ्वी केगु ?

थ्व खं थथे खः कि संसारे सकल सत्त्वपिनि थः थमं गुगु

कर्म यांना वया च्वन । उगु उगु कर्म अनुसारं सुख दुःखया फल भोग यांना च्वंगु खः । सुं दर्थो वं वा इश्वहरं सुं छम्ह सित्त दुःख वा सुख वियाच्चंगु मखु धयागु खें विश्वास यायूगु हे वास्ताबीक ज्ञाने विश्वास यायूगु खः ।

सम्यक संकल्प धयागु छु ?

मिगु कल्पना ।

मिगु कल्पना धयागु गथे ?

मिगु कल्पना धयागु नैकर्म संकल्प अव्यापाद संकल्प अग्नि हिंसा संकल्प, अर्थात् संसारिक माया जालं पिहां वनेगु कल्पना हानं सर्व प्रकारया पापं वचे जुया वैर भाव तंका सकल सत्व प्राणीपित दया करुणा तथा हित उपकार यायू फयेमा धयागु कल्पना हे मिगु कल्पना खः ।

सम्यक वाक्य धयागु छु ?

गुठ खं मलहायूगु चुकलि खं मलहायूगु पर नुगले स्वीगु खं मलहायूगु अले फस खं मलहायूगु न्याबलं सत्यव सारनिय खं बहाना ज्वीगु हे सम्यक वचन खः

सम्यक कर्मान्त धयागु छु ?

प्राणी हिंसा मयायूगु, खुंज्या मयायूगु, व्यभिचार ज्या मयायूगु हे सम्यक कर्मान्त खः ।

सम्यक आजीव धयागु छु ?

ज्वा छग पाले यायूगु निम्ति काये अकुशल वचि अकुशल पाखें जीविका मयायूगु अर्थात् उपासकपिस प्राणी मिया, राख

Downloaded from <http://dhamma.digital>

मिया मदय मिया मंस मिया विष मिया जीविका मयायुगु हे
सम्यक आजीविका खः ।

सम्यक व्यायाम धयागु छु ?

सत्य प्रयत्न ।

सत्य प्रयत्नया मतलब छु ?

सत्य प्रयत्न धयागु याय् धुंगु पाप फुकेगुलि प्रयत्न यायेगु
मयानानिगु पाप यात मज्जीकेगुलि प्रयत्न यायेगु हानं याय्
धंगु पुण्य यात रक्षा याय्गुलि प्रयत्न यायेगु मयानानिगु पुण्य
यात बृद्धि यायेगुलि प्रयत्न यायेगु हे सत्य प्रयत्न खः ।

सम्यक स्मृति धयागु छु ?

नुगले भिंगु स्मृति दयेका च्वनेगु ।

भिंगु स्मृति धयागु छु ?

थ्व शरीर नास वान खः थ्व शरीर ला, हि के मल मूत्र
आदि नाना प्रकारया अशुचि पदार्थ भरे जुया च्वंगु खः । थुकि
थ्व छता बाला भि धायेगु पदार्थ छुनं मदु । फुकं अशुचि व
असार अनित्यगु शरीर ख धका लुमंका च्वनेगु हे भिंगु
स्मृति खः ।

सम्यक समाधि धयागु छु ?

समाधि धयागु ध्यान भावना याय्गु यात धाङ्गु खः ।

उखेला थुखेला मदेक चिंचां दना वना च्वंगु चञ्चल चित्त यात
चिंचा, काम आदिया दुष्परीणाम खंका अकुशल विचार
अकुशल कर्म अलग जुया, वितर्क विचार प्रीति सुख एकाम्र

सहितगु प्रथम ध्यान प्राप्त यायूगु ।

बिचार प्रीति सुख एकाग्र सहितगु दुतिय ध्यान प्राप्त यायूगु ।

प्रीति सुख एकाग्र सहितगु तृतीय ध्यान प्राप्त यायूगु ।

सुख एकाग्र सहितगु चतुर्थ ध्यान प्राप्त यायूगु ।

उपेक्षा एकाग्र सहितगु पञ्च ध्यान प्राप्त यायगु । थ्व न्याता ध्यान प्राप्त यायूगु यात हे सम्यक समाधि धाइगु जुलु ।

साधु ! साधु !!

निगू परिच्छेद

भन्ते ! अकुशल कर्म वचे ज्वीमागु पाप कर्म धयागु गोता दु ?

उपासक ! व भिता दु

भन्ते ! व भिता छु छु ?

उपासक ! व भिता थथे खः । शरीरं याइगु स्वता, वचनं याइगु प्यता, मनं याइगु स्वता याना भिता ज्वी ।

भन्ते ! शरीरं याइगु स्वता पाप धयागु छु छु ?

व थथे खः । प्राणातिपाता = प्राणी हिंसा यायूगु । अदिन्नादाना = परवस्तु खुया कायूगु । कामेसु मिञ्छाचारा = ब्यभिचार, यायूगु ।

वचन याइगु पाप धयागु छु छु ?

मुसावादा = झुठ खँ लहायेगु । परसुन्यवाचा = चुकलि खँ लहायेगु । फरुसावाचा = ऋदुवचन (ब्रह्मक) खँ लहायेगु ।

संपलपवाचा = फस खँ लहायेगु ।

मनं याइगु स्वंगू पाप धयागु छु छु ?

अभिक्का = लोभ चित्त यायूगु । व्यापाद = कतपिनि
ज्युगु भिंगु स्वे मफया नुग म्वीगु । मिच्छादिट्टि = धर्म यात
अधर्म, अधर्म यात धर्म धका मखुगु खँ विश्वास यायूगु । थ्व भिता
पापं प्रत्यक प्राणीपिं बचे ज्वी फेकेमा ।

भन्ते ! पाप कर्मया मूल कारण जुया च्वंगु गोता दु ?

व स्वता दु । राग, द्वेष, मोह ।

यदि पापं बचे ज्वी माल धासा. मनुखं न्हापालाक
छु छु यायू माल ?

पापं बचेज्वीत प्रथम लोभ, द्वेष, मोहनं अलग जुया श्रद्धा
चित्त यात न्होने हया भिता कुशल कर्म पथयागु लण्वी वना
म्हामां पुण्य साधन यायेमा ।

व भिता कुशल कर्म पथ धयागु छु छु ?

व थथे खः—

१. दान यथा श्रद्धा भिक्षु श्रमण तथा दुःखि दरिद्रपित
दान बीगु दान खः ।

२. शील. पञ्चशील अष्टशील दसशील आदि शील
पालन यायेगु शील खः ।

३. भावना कुशल कर्म चित्त तथा अनित्य दुःख
अनात्माया भावना यायूगु भवना खः ।

४. अपचायन त्रिरत्न मां बौ गुरु थकालि आदि

अदरणिपित आदर मान यायेगु ।

५. वेय्यावचन खकृत कर्मयात विश्वास याना त्रिरत्न
मां बौ. गुरु आदि थकालिपिनिगु सेवा यायेगु ।

६. पतिदानं थमं यानागु पुण्य फल सकल सत्वपिनिगु
हितकामना याना तोता बीगु ।

७. पत्तानुमोदन पर जन यागु पुण्य कर्मयात खना खुम्भी
प्रसन्न जुया साधु ! साधु !! धका अनुमोदन यायेगु ।

८. धम्म सवन बेला बखते धर्म उपदेश न्यनेगु ।

९. धम्म देशना थमं न्यना सयेका मेपित नं दया
कहणा तथा उपदेश बीगु ।

१०. दिट्ठिज कम्म, संसारे च्वंपि सत्वपिसं गुगु सुख
दुःख भोग याना वया च्वंगु खः । व फुकं थःथमं दयेका
च्वंगु कर्म फलानुसार खः धका कर्म फले विश्वास यायेगु ।
इत्यादि

भन्ते ! निर्वाण मार्गया लण्ठी बाधक जुया च्वंगु
संयोजनिक बस्तु धयागु गोता प्रकारया दु ?

व भिता दु, थये खः ।

१. सक्कायदिट्ठि= थ्व शरीर जि जिगु खः धयागु व
अथवा थुकि दुने सं छम्ह नित्य स्थिरं च्वना च्वंन्ह आत्मा
धका विश्वास यायेगु ।

२. विचिकित्सा= कुशल धर्म प्रति संखा यायेगु । अर्थात्
भोतापति धयागु दुगु खः ल'र'खु । रूढागामि धयागु दुगु

दुगु खःला मखु । अनागामि धयागु दुगु खःला मखु अरहन्त पद
 धयागु दुगु खःला मखु । प्रत्यक बुद्ध सम्यक सम्बुद्ध धयापि
 दुगु खःला मखु धका इत्यादि रूपं संखा जुया च्वनिगु हे
 विचिकित्सा खः ।

३. शीलव्रत परामर्श, शील व नेमं तोपयुगु व्यर्थगु कर्म
 काण्ड ज्वना केवल मुनखो व्रत गोनक व्रत आदि व्रत व तप
 चर्या हे दुक्खं मुक्त ज्वी फइ धयागु विश्वास यायेगु ।

४. कामराग भोग बिलासया निम्ति वइगु इच्छा ।

५. ब्यापाद= द्वेष इर्या ।

६. रूप राग= साकार ब्रम्ह लोकयागु इच्छा ।

७. अरूप राग निरांकार ब्रम्ह लोके उत्पन्न ज्वीगु इच्छा ।

८. मान= घमण्ड

९. औ द्वृत्य— चित्त अधिरता ।

१०. अबिदया= अज्ञान, ध्वहे भिता संयोज बन्धन खः ।

ध्व बन्धने तः क्यना च्वंतले सुं मनू नं गवलें हे दुक्खं मुक्त
 ज्वी फइ मखु ।

भन्ते ! संसारे नाना तरहया मत वाद दु अले सक
 सियां थःथगु वाद सिद्धान्त तः धं धका च्वन । उकि यात हे
 पोस्ताइ बिया च्वन । आ थुकि बात गथे याना सीकेगु, गुगु धर्म
 तःधं गुगु मार्ग सत्य खः ।

उपासक ! संसारे वहे धर्म तःधं खः । वहे धर्म सत्य खः ।
 गुगु धर्म पला छिवं आदि मध्य अन्तस कल्याण ज्वीगु खः । गुगु

धर्म वना राग, द्वेष, मोह, कुता परम शान्त निर्माण सम्पन्न
 कार यायु फलगु खः । उगु धर्म सत्य खः मेसु फूठ खः । उगु
 भगवान बुद्ध वैशाखी महाबजया कुटांगारे च्वना विज्यागु बखते
 महा प्रजापति गौतमी भगवान बुद्धया धास वना अभिमत
 याना थथे प्रार्थना यात । मन्ते भगवान । छम्पोलं जित संक्षपं
 सतमार्ग उपदेश याना विज्याहु अले जि उगु उपदेशा न्यना
 अप्रमादि जुया अत्मा संयमि जुया विहार याये ।

भगवानं- गौतमी ! गुगु धर्म वनेगु बखते राम द्वेष मोह
 आलस अन उत्साह वृद्धिज्वी, उगु धर्म सतधर्म-सत विनय
 मसु । गुगु धर्म वनेगु बखते राग द्वेष मोह वृद्धि मज्जुत्वे अराग
 अद्वेष अमोह अले संतोष वृद्धि सुख एकान्तस्य अभ्यास
 यायुगु ज्वी उगु धर्म जुल धासा सतधर्म सत विनय खः धका
 छं थ्वीकि । थथे हे छनु भगवान बुद्धं भिक्षुपित नं आका जुया
 विज्यात । भिक्षुपि ! जि थ्वीका सीका विमित सत्य मार्गया
 उपदेश याना च्वना मार्ग मध्यमह खः । राग द्वेष मोह फणीगु लं
 षी छिपि प्रयत्न शील जु । धर्म मार्ग बांलाक पलाङ्गु, श्रद्धादि
 अले थ्वहे जन्मे दुःख अन्तज्वी ।

मन्ते ! श्रद्धा श्रद्धा धाइ श्रद्धा धयागु छु ?

उपासक ! श्रद्धा धयागु मज यात प्रसन्नता इया विज्ञान
 यागु प्रति विश्वास जुया सतधर्म पालन यायुगु इच्छा सतसत्ता
 ज्वीगु यात हे श्रद्धा धाइगु खः ।

थ्व खं गुकथं थ्वी केगु ?

ध्व खं गथे धासा गथे बुलुस्ये च्वंगु लखे फिटगिरि
 छकू कुतका बिल धायेवं व लः स्वच्छ निर्मल जुया वइगु खः ।
 अथेहे चित्ते श्रध्दा उत्पन्न जुल धायेवं धर्म मार्गे वःगु पंगल
 कर्चिगफुकं चिला वनी । श्रध्दा बानम्ह हे जक त्रिरत्न यागु
 शरणे वने फइ । श्रध्दा दुम्ह व्यक्ति हे जक दान शील भावना स
 च्चने फइ । श्रध्दा विना दान यायेगु शील पालन यायेगु धर्म
 उपदेश न्यनेगुलि मन प्रशन्न याये फइ मखु । तथा गतं अंगुतर
 निकाय धयागु ग्रंथे श्रध्दाया बारे थथे आज्ञा जुया विज्यागु दु ।

दस्सनकामो सीलवन्त सध्दम्मं सोतुमिच्छति ।

विनय्य मच्छेरमलं सच्च सध्दो हि बुच्चति ॥

दस्सनकामो सीलवन्तं = शीलवान पिनिगु दर्शन याय्गु
 इच्छा ज्वी । सध्दम्मं सोतुमिच्छति = सध्दर्म उपदेश न्यनेगु इच्छा
 ज्वी । विनय्य मच्छेर मलं = कंजुस पन मजुस्ये दान याय्गु इच्छा
 ज्वी । सच्च सध्दो हि बुच्चति = थुकि यात हे श्रध्दा धका धाइ ।

भन्ते श्रध्दा धयागु गोता प्रकारया दु ?

उपासक ; श्रध्दा प्यता प्रकारया दु ।

व ह्रु ह्रु ?

आगम श्रध्दा अधिगम श्रध्दा ओकम्पन श्रध्दा प्रसन्न
 श्रध्दा ।

थुकिया मतलब गथे ध्वी केगु ?

थुकिया मतलब थथेकि - आगम श्रध्दा बोधि
 सत्वर्पिगु श्रध्दा, उकि ध्व श्रध्दा अनेक जन्म जन्मान्तर स्थिर

जुषा च्वनी ।

२. अधिगम श्रद्धा ध्व श्रद्धा श्रोता पन्नपिगु श्रद्धा स्वः ।
उकि ध्व निर्वाणतक स्थिर जुषा च्वनी ।

३. ओकम्पन श्रद्धा ध्व श्रद्धा ज्ञान युक्तगु श्रद्धा स्वः ।
उकि ध्व जन्म भर तक स्थिर जुषा च्वनी ।

४. प्रसन्न श्रद्धा शुगु श्रद्धा ज्ञानरहितगु श्रद्धा स्वः ।
उकि ध्व क्षणिक स्वः ।

भन्ते ! दान बीगु धंग गोता प्रकारया दु ?
उपासक ! दान बीगु तहला नाना प्रकारया दु । अयेन
सक्षिप्त धाल धासा निता. स्वता न्याता प्रकार या तह दु ।

निता प्रकारया दान धयागु गथे ?

लोक निश्रित व लोकुत्तर प्रार्थिक

थुकिया मतलब गथे ध्वी केगु ?

दान यायगु बखते ध्व दान यानागु पुण्य थुजागु रूप
सम्पति दयेमा धका भव सम्पति यागु आशिका यायगु हानं धन
दयेमा जन दयेमा धका भोग सम्पति यागु आशिका यायगु यात
लोक निश्रित दान धका धाड । लोकिक वस्तु धन जनया आशा
मयास्य ध्व दान यानागुया पुण्य मूर्खजनया संगत मलायेमा
न्याबले विद्वान जनया संगत जुषा च्वनेमा हानं याकन बोधि
ज्ञान लाना तृष्णा क्षय याना याकन हे दुक्खं मुक्त उवी दयेमा
धका आशिका यान बीगु दाब लोकुत्तर प्रार्थिक दान स्वः ।

मेगुनं नित्ता

संघिक व पुद्गलिक । छम्ह व्यक्तिया नाम बियागु दान
पुद्गलिक दान ज्वी । व दान सुयात बिल वयां यथे ज्वी ।
गण पूचया नाम दान याय्गु दान यात संघिक धाइ । थ्व दान
संघपिनि ज्वी सुं छम्हे सिया यथे दइमखु

स्वता प्रकरया दान धयागु गथे ?

व थथे खः दान दास, दान साहय, दान स्वामी ।

थ्व गुकथं थ्वी के गु ?

दान दास धयागु थःथपिनि नयेगु सुयानं हीनगु वस्तु
दान यायेगु हे दान दास ज्वी ।

थमं गुगु परिभोग याना व्वना उतिहे ग्योंगु वस्तु दान
यायेगु दान साहय ज्वी ।

थमं परि भोग यानागु स्वयानं उत्तमगु वस्तु दान यायेगु
दान स्वामी ज्वी

शुकथं नं स्वतादु ।

हीन चित्त मध्यम्ह चित्त उत्तम चित्त ।

थ्व नं गुकथं थ्वी केगु ?

फवं वम्ह यांचक यात थ्व छम्ह फवर्गि खः धका तुच्छ
भापा दान बीगु हीन चित्तया दान ज्वी ।

थः समान भापा दान बीगु मध्यम्ह चित्तया दान ज्वी
फवं वम्ह याचक यात सुं छम्ह महापुरुष उत्तम पुरुष धका थः
स्वया नं तःधंका बीगु दान उत्तम चित्तया दान ज्वी । हीन चित्तं

बील धासा हीन हे फल मध्यम चित्त बिल धासा मध्यम हे फल
उत्तम चित्त बिल धासा उत्तम हे फल प्राप्त ज्वी ।

न्यावा प्रकार्या दान धयामु छु छु ?

श्रद्धा दान, सत्कृत्य दान, अनुग्रहित दान यथार्थ त्याग
दान बखतया दान ।

थव न्यागु दान यात्र मुक्त्यं धकीक संवेमु ?

श्रद्धा दान धयामु दान आयुगु बखते मत्री तयेमु, दान
धयागु उत्तमफल दायेक खः । दुर्गती यमगु लंपस विमु, सुमवीया हं
चाळिगु सुखी तथा निरमेमी ज्वीमु आदि फुकं दान यानामु कुशल
कर्मया फलं खः । धका विश्वास याना दान सद्यमु हे श्रद्धा
दान खः ।

२. सत्कृत्य दान यांचक पित का दान सत्रपित सत्कृत्यः
पूर्वक प्रणीता कासु दान वस्तु फयां फक्ते सुयात नं अरे
मयास्ये थःगु हे लहातं दान बीगु ।

३. अनु ग्रहित दान, दानत्री धुंका काः सिति जक बियागु
धका भति चाहे मने अवेक यथार्थ रूपं मन् निसं त्यग याना
दान बीगु ।

४. यथार्थ त्याग दान कर्तपिसं व्युमु दान यातः निखित
मयास्ये फुन्ह सें फुये श्रद्धा दुबळे श्रद्धादुये दान वी सा धका
मत्री तथा दान बीगु । थव दान यानामुलि इन्ह श्रद्धात्मा धायूके
दयेमा अथवा लोके इन्ह इःभम्ह धायूके दयेमा धयामु मत्री
मवेकेगु । थमं बियागु दानया फते संसर्तिक छु हे वस्तुया

आशा मतसे दान बीगु यथार्थ त्यागदान खः।
 बखतया दान सुयां बी पति परे ज्वीगु बखते दान बीगु
 अथितिपिं वैगु बखते स्वागत यायूगु । भिक्षुपिं गनं भ्रमण ज्वीगु
 बखते थमं फुथे साहयेता बीगु, सुं गुम्ह दाना मदुपिं रोगं कया
 च्वनिगु बखते ग्वाहालि यायेगु व बखत बखतया फल मूळ
 आदि उहपा लाक दानया भाग तथा दान याना नयेगु हे बखतया
 दान खः।

साधु ! साधु !!

स्वंगू परिच्छेद

भन्ते ! बौद्ध परीवारे काय् म्हाय् पिंगु प्रति मां बौ नं
 याय् मागु कर्तव्य कर्म छु दु ?

१. मां बौ नं थः मच्चा तयेत पापं वच्चे याना भिंगु सत्
 कर्म लगे यायेगु याय्मा ।

२. बांनि व्योहरा बांलाइगु शील सदाचार पालन
 यायेगु याय्मा ।

३. इमित विदथा व्वं केमा ।

४. समये वये वं सुयोग्यम्ह कुलया इज्जत तैपिं स्वभाव
 बांलापिं स्वया विवाह याना बीगु ।

५. हानं वयागु समर्थ स्वया कुलया अधिकार छेया
 अभिभार फुकं लव ल्हाना बीगु ।

मां बौया प्रति मचां खचां याय्मागु कर्तव्य छु दु ।

१. मां बौ नं याना तःगु गुण यात थःगु हृदये निस्थे

खंका मां बौपित पालन पोषण यायेगु याय्मा ।

२. मां बौपित परे जुया वःगु ज्याखँ फुकं थमं याना यथा योग्य मां बौया सेवा याय्गु ।

३. थः मां बौपिनि बरनामी ज्वी धका भये कया कुलया इज्जत न्हावलें तथा च्वनेगु ।

४. थःगु कुलया अधिकारयात बांलाक सग्भाले यायेगु ।

५. मां बौपि परलोक ज्वीगु घडि इमिगु नाम धमं फुचाथे दाद पुण्य याना बीगु ।

गुरुया प्रति शिष्षपिसं याये मागु कर्तव्य छु छु ?

१. गुरु वःगु खनेवं भक्त आशनं दना गुरुया स्वागत यायेगु ।

२. गुरुयासेवा याय्गुलि गबले अलसी जुया थाकु चाया मच्चं नेगु ।

३. गुरुया आज्ञा यात बांलाक पालन यायेगु ।

४. गुरु नापं वरो वर सत संगत याना थःत मागु ज्ञान बुद्धि सयेका कायेगु । हानं न्यनागु खें संखा जुल धासां मग्ग्यासे छल फल याना संखा समा धान यायेगु ।

५. बांलाक मन त्रिया गुरु स्यंगु विद्या बांलाक अधेन यायेगु ।

शिष्षया प्रति गुरुं याय् मागु कर्तव्य छु दु ?

१. शीष्षपिनि बानि बांलाना वःगु शील सदाचार यात बांलाक स्यना बीगु ।

२. शिष्वपित यथायोग्यगु शिक्षा बिया बांलाक स्यने कने यायेगु ।

३. थमं सयेका तयागु शास्त्र विदया न्हाबलें चिरस्थाइ याना तयेमा भयागु मती तथा शिष्व पित बांलाक मन बिया विदया ब्वंकेगु ।

४. शिष्वपिनि चित्ते उत्साह बढे ज्वी कथं शिष्व पिंगु गुण बेला बखते तारीफ याना क्यनेगु ।

५. शिष्वपित इगु भय उपद्रवं बचे याय्गु मती तथा तःत धंपि विद्वान जन पिनिगु संगत चुलाका बिया च्वनेगु ।

भातं कलाया प्रति याय्मागु कर्तव्य छु छु ?

१. थःम स्त्री यात न्हापा लाक थः समान खनेगु ।

२. थःम स्त्री यात गबले हे नीच त्वे तथा अपमान मयाय्गु ।

३. थ बतमासी जुया वयागु चित्त दुक्खे मयाय्गु ।

४. थःगु सम्पति फुकं विश्वास याना वयात लव ल्हाय्गु ।

५. हानं बेला बखत स्वया वयात मामागु वस तिसा बिया वयागु मन संतोष यायेगु ।

कलातं भातया प्रति याय्मागु कर्तव्य छु छु ?

१. छेंया याय् मागु ज्याखँ फुकं बांलाक याना बीगु ।

२. छें तथा तःपिं नोकर चाकर तयते बांलाक बसे तथा इमित चित्त बुभे याना इमिके ज्या काय् सयेकेगु ।

३. न्यभि चारीनी जुया भातया इज्ज मिगु ज्या गबलें

वेदोपनिषद् ... पुत्र ...

४. भातं कमाय् याना हःगु धन सम्पति फुकं ...
... कालाक सुरक्ष कानात्तयेगु ।

५. अले निरालस हुयस छेया प्रत्यक ज्याखें वाहाक
वाना बीगु ।

मित्रया प्रति छम्ह कुल पुत्रया कर्तव्य हु हु ?

१. मित्र यात प्रत्यक ज्याखें वाहालि बीगु

मित्र आपं न्हा महुषु खें मन्हासे न्हाबलें सार्थकगु
जक खें लहाय्गु ।

२. मित्र यात परे ज्मीगु ज्याखें याना बीगुलि गबलें न्हा
मघायेगु ।

४. मित्र यात न्हाबलें थजे खनेगु ।

५. व नापं ल्वाना गनं गबलें हे मगदा मयाय्गु ।

कुल पुत्रका प्रति छम्ह मित्र वाव यागु कर्तव्य हु हु ?

१. कुल पुत्रं गमं गुथाय् ज्याखें मूलया क्क धासा मुलं
बोवना बीगु ।

२. व बेहोसे लाना गनं गोतुला क्क धासा धासा
सम्पति सुरक्ष याना बीगु ।

३. मये जुवा शरण बल धासा जप मान मन्हासे माक थं
रहित बीगु ।

४. आभत विपति ल्ही बले गबले मत्तेत्वगु ।

५. कुल पुत्रया पुत्र पुत्री प्थीकारिस्त नं बालाक विधा

याना विगु ।

नोकरया प्रति मालिकं याय् मागु कर्तव्यं छु छु ?

१. थःम्ह नोकरया शक्ति स्वया ज्या याकेगु ।

२. नोकरयात इले विले नके त्वंके यायेगु ।

३. नोकर यात इले विले हे तनखा आदि बीगु ।

४. नोकर म्हं मफैगु बूखते बांलाक विचा याना वास

बाकेगु ।

५. नोकर यात बेला खखते छुति नं बीगु ।

मालिकया प्रति नोकरं याय् मागु कर्तव्यं छु छु ?

१. थःम्ह मालिक स्वया न्हपालाक दनेगु ।

२. थः मालिक स्वया लिपा दनेगु ।

३. थः मालिकं बीका जक न्ह्यागु नं काय्गु ।

४. मालिक पिंथाय् याय् मागु ज्यात फुकं बांलाक याना

बीगु ।

५. थः मालिकया, गुणखँ न्ह्याबले न्ह्यथना च्वनेगु ।

भिक्षु पिंगु प्रति गृहस्थपिसं याय् मागु कर्तव्यं छु छु ?

१. भिक्षुपित बांलाक श्रद्धा तथा सेवा याय्गु ।

२. भिक्षुपिं नापं मैत्री पूर्वक खँ लहायेगु ।

३. भिक्षुपिंगु छुं ज्याखँ याना बी माल घासा गबलें म्हां मधायेगु ।

४. भिक्षुपिनिगु निमित्त न्ह्याबलें थःगु छँया लुखा चायूका वयेगु । (माने भिक्षुपिं भिक्षा विज्यात घासा अमान मयायगु)

१. भिक्षुपित न्हाबले भोजन बन्न सैनासन तथा वासि आदि दान बिया सेवा याना च्वनेगु ।

गृहस्थ पिण्डु प्रति भिक्षुपिस याय् मागु कर्त्तव्य हु हु ?

१. गृहस्थ पित भिगु लं क्यना पापं बचे यायेगु ।

२. इमित न्हाबले धर्म मार्गे छोया च्वनेगु ।

३. गृहस्थपित न्हाबले दया तथा व च्वनेगु ।

४. इमित भगवान बुद्धया सत उपदेश न्यंका हे च्वनेगु ।

५. यदि बुद्ध उपदेशे इमि संखा जुल धासा ङु संखा वास न्हाक धं याना नं समा धान याना बीगु ।

कर्त्तव्या कर्त्तव्या कौन्तल

शील सम्बन्धि

भन्ते ! पञ्च शील पालन यायूगु विधि गये ?

उपासक ! पञ्च शील पालन यायूत सुं इन्ह भिक्षुका वास बना न्हापां थये ब्वने—

ओकास द्वारा तयेन कतं सन्न अपराधं खम धर्मे भन्ते ।
स्वक ब्वने ।

शुक्रिया अर्थ गये ?

भन्ते ! जि त्रिकाय (काय वाक चित्त) द्वारा हुं अपराध याना तथागु दत धासा क्षमा याना विज्याहं ।

अन लि हु धायेगु ?

अहं भन्ते तिसरणेन सह पञ्चशीलं धम्मं याचामि ।

अनुगहं कत्वा सीलं देथ मे भन्ते । दुति यम्पि, तति यम्पि ।

थुकिया अर्थगथे ?

भन्ते ! जि त्रिरत्न शरण सहित पञ्च शील धर्म वात
प्रार्थना याना च्वना, जित दया तथा शील विया विज्याहं ।
निकोल नं स्वकल नं ।

आः थन लिपा छु धायेगु ?

नमो तस्स भगवतो अरहतो सम्मा सम्बुद्धस्स । थुकिया

अर्थ गथे ?

वस्पोल भगवान अरहन्त सम्यक सम्बुद्ध यात नमस्कार ।

आः थन लिपा छु धायूगु ?

बुद्धं सरणं गच्छामि ।

धम्मं सरणं गच्छामि ।

संघं सरणं गच्छामि ।

दुतियम्पि बुद्धं सरणं गच्छामि ।

दुतियम्पि धम्मं सरणं गच्छामि ।

दुतियम्पि संघं सरणं गच्छामि ।

ततियम्पि बुद्धं सरणं गच्छामि ।

ततियम्पि धम्मं सरणं गच्छामि ।

ततियम्पि संघं सरणं गच्छामि ।

थुकिया अर्थ गथे ?

जि बुद्धया शरणे वने, जि धर्मया शरणे वने, जि संघया
शरणे वने । निकोल नं स्वकोल नं । आ थनं लिपा छु धायूगु ?

वाणातिपात वेरमणि सिक्खापदं समादियामि ।
 अदिन्नादाना वेरमणि सिक्खापदं समादिषामि
 कामीसु मिच्छाचारा वेरमणि सिक्खापदं समादियामि
 सुसावादा वेरमणि सिक्खापदं समादियामि ।
 सुरामेरय्य मज्जपमादट्टाना वेरमणि सिक्खापदं
 समादियामि ।

थुकिया अर्थं गथै ?

जिं हिंसा यायुमसुगु शिक्षा यात बांलाक पालनं याये
 जिं खुया मकायुगु शिक्षा यात बांलाक पालनं याये
 जिं कतपिनि मिसा मिजं मस्युकेगु शिक्षा यात बांलाक
 पालनं याये
 जिं झुठ खँ मल्हायुगु शिक्षा यात बांलाक पालनं याये
 जिं अयेला थ्वँ मादक वस्तु सेवनं मयायुगु शिक्षा यात
 बांलाक पालनं याये ।

भन्ते ! थ्व न्याता शील पालनं यात धासा थुकिया फलं बुद्धे ?

उपासकं थ्व पळवशीळ पालनं धाम्मं व्यक्तियुक्तं निम्न लिखितन्याता फलं दे अस्मि भगवन्सु बुद्धं अज्ञां जुया विज्यागु दु ।

अतु भगवान् बुद्धं वैशाली विज्यागु वलते अत्र च्वंपि उपासकं कर्पितं भवे अज्ञां जुया विज्यत । उपासकं सुना पळवशीळ पालनं वाइ न्यात थयेफलं दे ।

पञ्चशील पालन याम्ह यात (१) भोग सम्पति वृद्धिज्वी
 (२) वयात यश वृद्धिज्वी (३) वक्षत्री ब्राम्हण वैश्य शुद्र न्हागु
 सभाय् वंसां छथों कोळुका रका भ्वीका च्वने मालि मखु ।
 (४) मरण अवस्थाय् होस दै । (५) मरण लिपा सिना सुमती
 वास लाइ ।

भन्ते ! तिसरण धयागु छु ?

उपासक ! बुद्ध, धर्म, संघ यात त्रिरत्न धाइ अले
 वस्पोलपिगु शरण वनेगु हे तिसरण खः ।

भन्ते ! बुद्ध धका सुयात धाइ ?

उपासक ! थ्व खँला न्हापानं वने धुंकुगु खः । गुम्ह महा
 पुरुषं सत्य ज्ञान यात बांलाक थ्वीका साक्षातकार यात गुम्हे
 सिनं चतुरार्य सत्य यात माला ल्वीकल गुम्ह प्यता वैशारदथ
 भिता बल स्वता च्याता विदथां व भिन्याता आचरण पूर्ण
 जुया विज्याकम्ह हानं समस्त लोकया ज्ञाता देव मनूष्यया
 गुरु उत्तमाति उत्तमगु ज्ञानं परिपूर्ण जुया विज्याकम्ह
 महापुरुष खः । वस्पोल यात हे बुद्ध धका धाइ ।

धर्म धका छुकि यात धाइ ?

भगवान बुद्धं देशना याना विज्यागु शील, समाधि, प्रज्ञा
 युक्त जुया च्वंगु सुख्यात अमृतमय कल्याणकारी शिक्षा
 यात हे धर्म धका धाइ ।

संघ धका सुयात धाइ ?

भगवान बुद्धं कना विज्यागु उपदेश यात बांलाक

पालन याना विज्यापि बुद्ध धर्म यात हे थःगु त्राण भालपा
 च्वपि सुपटि पन्नो भिक्षु संघपित हे संघ धका धाइ ।

साधु ! साधु !! भन्ते ! छल्पोल या पाखें जीवन शुद्धार
 ज्वीगु उपदेश न्यना थौं आपालं ज्ञान लाभ याय् दत,
 आ त्रिरत्नया गुण सुमरण याय्गु पाछ्य कर्म छुं दत धासा
 आज्ञा जुया विज्याहुं जिनं फुफु थे सुमरण याये ।

साधु ! साधु !! उपासक छिसं भिगु मती तल । आ बौद्ध
 पिसं गुक्थं बुद्ध धर्म संघया गुण सुमरण याय्गु खः । व छित
 कने छिसं बांलाक सयेका न्हिथं सुमरण याना दिसं ।

ज्यू हवस भन्ते !

बुद्ध वन्दना ।

इतिपि सो भगवा अरहं सम्मासम्बुद्धो विज्जाचरण
 सम्पन्नो सुगतो लोक विदु । अनुत्तरो पुरिस दम्म सारथी
 सत्था देव मनुस्सानं बुद्धो भगवा ति ।

नमोत्तस्स सम्मासम्बुद्धस्स,

येच बुद्धा अतीता च ये च बुद्धा अनागता पञ्च पन्ना
 चये बुद्धा अहं वन्दामि सब्बदा नत्थि मे सरणं अब्बं बुद्धो मे
 सरणं वरं एतेन सच्च वञ्जेन होतु मे जयमङ्गलं । उत्तमङ्गेन
 वन्देहं पाद पंसु वरुत्तमं बुद्धेय्य खलितो दोसो बुद्धो खमतु तं
 ममं । बुद्धं जीवित परियन्तं सरणं गच्छामि ।

धर्म वन्दना

स्वाक्खातो भगवता धम्मो सन्दिट्ठिको अकालिको

एहिपस्सिको ओपनयिको पच्चतं वेदितब्बो विब्बूहि ति ।
नमो तस्स निय्यानिकस्स धम्मस्स ।

येच धम्मा अतीता च ये च धम्मा अनागता । पच्चुप्पन्ना
च ये धम्मा अहं वन्दामि सब्बदा । नत्थि मे सरणं अब्बं,
धम्मो मे सरणं वरं एतेन सच्चवज्जेन, होतु मे जय—मङ्गलं ।
उत्तमङ्गेन वन्देहं धम्मच्च दुविधं वरं, धम्मे यो खलितो दोसो.
धम्मो खमतु तं ममं ॥ धम्मं जीवितपरियन्तं सरणं गच्छामि ।

संघ — वन्दना

सुपटिपन्नो भगवतो सावक संघो, उजुपटिपन्नो भगवतो
सावक संघो, ञायपटिपन्नो भगवतो सावक संघो
सामिचिपटिपन्नो भगवतो सावक संघो, यदिदं चत्तारि
पुरिसयुगानि अट्टपुरिस पुग्गला, एस भगवतो सावक संघो
आहुनेय्यो, पाहुनेय्यो, दक्खिनेय्यो, अञ्जलि करनीयो, अनुत्तरं
पुब्बेक्खेत्तं लोकस्साति ।

नमोतस्स अट्टारिय पुग्गल महासंघस्स, ये च संघा
अतीता च येच संघा अनागता । पच्चुप्पन्ना चये संघा, अहं
वन्दामि सब्बदा । नत्थि मे सरणं अब्बं, संघो मे सरणं वरं,
एतेनं सच्चवज्जेन, होतु मे जय मङ्गलं उत्तमङ्गेन वन्देहं,
संघच्च तिवि धुत्तमं संघे यो खलितो दोसो संघो खमतु
तं ममं संघं जीवितपरियन्तं सरणं गच्छामि ।

थुलि त्रिरत्त वदना जुल

भन्ते ! तूजा विधितं इत्ता वतं आत्ता जुया विज्जा,सा.

अथेसा पूजा, विधिनं कर्मोद्दिशं ।

अथेसा पूजा, विधिनं कर्मोद्दिशं ।

नीर—पूजा

अधिवासेतु नो भन्ते ! पानीयं उपनामितं ।

अनुकम्पं उपादाय पटिगन्हातु मुत्तमं ॥

पुष्प—पूजा

वर्ण गन्ध गुणोपेतं, एतं कुसुम सन्तति ।

पूजयामि मुनिन्दस्स, सिरिपाद-सरोरुहे ॥

पूजामि बुद्धं कुसुमेन नेन, पुष्पेन मेतेन च होतु मोक्षं ।

पुष्पं मिलायाति यथा इदम्मे, कायो तथा याति विनास मास

घूप—पूजा

गन्धसम्भार युत्तेन, घूपेनाहं सुगन्धिना ।

पूजये पूजनेय्यानं, पूजा भाजनमुत्तमं ॥

प्रदीप—पूजा

घन सारप्पदितेन, दीपेन तम धंसिना ।

तिलोकदीपं सम्बुद्धं, पूजयामि तमोनुदं ॥

स्नादय पूजा,

अधिवासेतु नो भन्ते खज्जकं ★ उपनामितं ।

अनुकम्पं उपादाय, पटिगण्हातु मुत्तमं ॥

★ धन तु दायगु लोकेऽपि न भवति ।
अनुकम्पं फलं भवति,

त्रिचैत्य—वन्दना

वन्दामि चेतियंसब्बं, सब्बंठानेसु पटिट्ठितं ।
सारीरिक धातु महाबोधिं बुद्धरूपं सकलं सदा ॥

क्षमा—याचना

कायेन वाचा चित्तेन, पमादेन मया कतं ।
अञ्चर्यं खम मे भन्ते, भूरि-पुब्ब तथागत ॥

प्रार्थना

इमाय बुद्ध पूजाय, कताय सुद्ध चेतसा ।
चिरं तिष्ठतु सद्धम्मो, लोको होतु सुखी सदा ॥
इमाय बुद्ध पूजाय, यं पुब्बं पसुतं मया ।
सब्बं तं अनुमोदित्वा, सब्बेपि तुद्ध मानसा ॥
पूरेत्वा दानसीलादि, सब्बा पि दसपारमी ।
पत्वा यत्थिच्छित्तं बोधिं फुसन्तु अमतं पदं ॥
इमाय धम्मानु धम्म पटिपत्तिया बुद्धं पूजेमि ।
इमाय धम्मानु धम्म पटिपत्तिया धम्मं पूजेमि ॥
इमाय धम्मानु धम्म पटिपत्तिया संघं पूजेमि ।
अद्धा इमाय पटिपत्तिया जाति जरा व्याधि मरणम्हा
परि मुच्चिस्सामि ॥
इमिना पुब्ब कम्ममेन, मा मे बाल समागमो ।
सतं समागमो होतु, यावनिब्बान पत्तिया ॥
इदमे पुब्ब आसवक्खया वहं होतु ।
इदमे पुब्बं निब्बानस्स पञ्चयो होतु ॥

इदमे पुढ्वं सब्बे सत्ता सुखिता भवन्तु ।

भन्ते ! शील पालनया फल व त्रिरत्न सुमरण याना या फलं
सिना सुगति वंप्पिगु वथा वस्तु छपू निपू दःसा आज्ञा जुया
विज्याहु न्यना मन संतोषकाय ।

उपासक ! अथेसा बांलाक मन त्रियानया उक्रिया बाखं छुं थन जिं
कना' ह्ये ।

ज्यू हवह भन्ते !

छत्तमाणवक वन्थु

न्हापा छत्रु भगवान बुद्ध श्रावस्ती जेतवन विहारे
विहार याना विज्याना च्वंगु वखते, सेतंव्या धयागु थासे
छम्ह ब्राम्हणया थःगु इच्छायात लुदंक वःम्ह छत्तमाणवक
धयाम्ह काय् मचा छम्ह दुगु जुल । व जुलसां ल्याय्म्ह जुस्यलि
उकट्टाय् वना पोक्खरसाति ब्राम्हणया थास आखः व्वं वन ।
बुद्धि वःलाम्ह ब्राम्हण कुमारं अनालस पूर्वक विदथा व्वना
याकनं हे सयेके माको मंत्र व विदथा सयेका ब्राम्हण शिल्प
फुकं कोचायेकाः गुरु यात अभिवादन याना धाल — गुरु !
जिं छल्पोलया थास च्वना आपालं शिल्प—शास्त्र सयेका
काये धुन । आ छल्पो यात जिं गुरु दक्षिणाया निमित्त छु बी ?

मचा ! छं थःगु ऐ श्रय्य विभवानु रुपं दोच्छि दां जित
गुरु दक्षिणाया रूपे बीमा ।

छत्तमाणवक, गुरुया खं न्यना गुरु यात अभिवादन

याना दक्षिणा कायेत छे वल । छे वया मां अबु यात भागि
याना गुरुं धया हथे दोच्छि दां हति जि थौं वना गुरु यात गुरु
दक्षिणाया रूपे विया वे धका दां पवन ।

मां बौनं बाबु ! थौं लिबात थौं वने मते कने हुं धका
दोच्छि दां पवः चिना ठीक याना तल ।

थुखे खंतस्ये थवः खँ सीका गुगु लँपुं छत्तमाणवक वइगु
खः । वहे लँप्वी छथाय् जङ्गले सुला च्वन ।

उखुनु भगवान बुद्ध सुथ न्हापनं दना महा करुणा समा
पतिं लोके स्वया विज्यागु बखते छत्तमाणवक न्होने खने दत ।
धाल थौं छत्तमाणवकं जि नाप लात धासा वं, त्रिरत्न या शणे
वया शीले प्रतिष्ठित ज्वी, थव हे विपाकं व सीना वँसा वयात
सुगति प्राप्त ज्वी, व थौं खुतयेगु ल्हाति लाना सिना नं वनी
धका खंका सुथ न्हापनं पात्र चीवर धारण याना छत्तमाणवक
वइगु लँप्वी छथाय् सिमा तःले फेतुना विज्याना च्वन ।

छत्तमाणवक नं दयो त्वीया व स्यलि आचरीय भाग
धन ज्वन । छेन पिहां वन । ले सिमा तःले छ थाय् भगवान बुद्ध
विज्याना च्वंगु खना, गन भगवान बुद्ध विज्याना च्वंगु खः
अनवना अभिवादन याना छखे फेतुत ।

भगवान— छत्तमाणवक ! छः गन वनेत वयागु ? !

छत्तमाणवक— भगवान ! जि गुरु दक्षिणा व्यू वनेत वया
च्वना ।

छत्तमाणवक ! छं तिसरण धयागु स्यूला ?

मन्सुभन्ते ।

पञ्च शीलध्यायानुस्यूता ?

वनं मस्य भन्ते !

अथेसा न्यो-जि छन्त कर्णे धका शरणागमिनां पञ्च शीलया खं कना पञ्च शीलं वीगु फलान्तिस्स नं कन्त विदुस्तच्छं तिसरण सुमरण धायुषु सयेके खोला-यो भन्ते !

अथेसा जि धवाहे-छं सयकि धका तथामतं थयेथाहा जुयात विष्वाता ।

यो ब्रहतं पवरो ममुजेसु ।

सांभवमुमी भगवा कतकिंखो ॥

पारगतो बलविरियस मङ्गी ।

तं सुगतां सरणस्थमु पेमि ॥

रागविरिणा मनेजम सोकं

धम्ममसङ्गत मण्टिकूलं

मधुरमिमं पमुणं सुविमत्तं

धम्ममिमं सरणस्थमुपेमि ॥

यत्थ चि दिम्म महेप्फला माहु ।

चतुसु युचीसु पुरिस युगेसु ॥

अहुत्थ पुत्ताहा धम्मवसितेज ।

संघमिमं सरणस्थमुपेमि ॥

श्व स्वपू गाथा भगवान बुद्ध याके स्यना सयेका काय धुसेलि माणवक खुसी प्रसन्न जुया पच्च शीले प्रतिष्ठित जुया त्रिरत्नया गुणव शीलानिसंस नुगले थना भन्ते भगवान ! आः जिवनेका धका भगवान बुद्धयात वन्दना याना पच्च शील व त्रिरत्नया गुण । लुमंकु लुमंकु श्व गाथा व्वं व्वं वना च्वन । तथागत नं माणवक यात कुशल कर्मतेधुंका थुलि दत धासा श्व यात सुगतीया लं ज्वी धका अन दना जेतवन विहारे तुं विज्यात ।

थुले खंतस्ये छत्तमाणवक वःगु खने वं थःसुला च्वनागु म्हालं पिहां वया विषदुगु म्हालां भवाःक सुया स्याना दक्को, सम्पति ज्वना वन । छत्तमाणवक पच्च शील प्रतिष्ठि जुया त्रिरत्नया गुण लुमंहा च्वंम्ह जुया निमित्त उकिया विपाकं दयना दंम्ह थें च्वंक सिना सुगती स्वर्गलोके त्रयतिस भवने वना जन्म का वंगु जुल ।

विमाण वत्थु. सक्षिप्त

बुधेनी वत्थु

स्वर्गया लंपु

न्हापा श्वहे जम्बुदीपे पाटलि पुत्त धयागु देश छगू दु । गु कि यात थौं कन्हे पटना धका धाइ । श्वहे सहरे च्ये च्यागू कोटी धन सम्पती दुम्ह साहु छम्ह दु । व साहुया बुधेनी धयाम्ह रु पसम्पति तच्चतं बांलाम्ह देव अपसरा थें जाम्ह म्हायू छम्ह

दु। व म्हाय् मचा न्हे ढँ दुबले हे वया मां ब्वा निम्ह मंत ।
अले व छें दुगु धन सम्पति फुकं वयागु हे अधिकार जुवल ।

वयागु छें तच्चतं बांला छेंया छचाखेलं पःखा पुखुदु । बगि
चा दु। व म्हाय् मचा श्रध्दा सुसम्पन म्हनं जुल । व. देवतापिनी
नं प्रिय जुया विज्याकम्ह भगवान बुद्धया शरणे वना च्वंम्ह खः ।

व मचा ल्यासि जुस्येलि ब देशे च्वर्पि सेनापति उपराजा
आदिर्पिसं वयात विवाह याय्गु निम्ति धाय्के हल । व खँ
न्यना व मचां मती तल, जिमि मां ब्वार्पि, थुलि थुलि मछि सम्पति
तोता परलोक जुया वन । जिनं ला छनु अथे हे सिना वनी
तिनि उर्कि थ्व पति कुले वना माया जालं चिका च्वनेगु स्वयां
ला दुगु धन सम्पति फुकं बुद्ध शासने परि त्याग याना ब्रम्ह
चर्या व्रत पालन याना च्वनेगु हे जिगु निम्ति कल्याण ज्वी धका
ज्ञानं थ्वीका वं विवाह बन्धन मचिगु हे निश्चय यात ।

अन वं श्रध्दा तया थःगु हे छें दान शाला दयेका
दान शालाय फयां फको बांलाक ध्वँजा पताक ब्वे येका भ.भ
धाय्क प्रदीप मत च्याका दान या ज्या सुर यात । वं दान बिया
च्वन धयागु सः न्यना प्यंगू दिशानं तापाक तापाक च्वर्पि मनूत
दान काय्तवया च्वन । करुणा चित्त युक्तम्ह मेजूं श्रध्दा पूर्वक
श्रमण ब्राम्हण अले दुःखिदरीद्र पितनं दान बिया पञ्च शील पालन
याना शुध्दरूपं जीवन हना वया च्वना ।

थ्व मचाया छें ताःता पाक च्वर्पि सल ब्यापारीत नं
बरो बरो वया बाय् च्वं व । अले व ब्यापारी तस्यें व, मचा

यात् स्थाय् यागु स्नेहनं वने त्येका थमं फुफु थे मू वंगु वसनं
 बिया वं । थथे छन्दु छम्ह सल बँजा नं वने त्येका व मचा
 यात् सःता मै ! छन्त थ्व सल बथाने गुम्ह सलयो उम्ह सल
 छम्ह ल्येयाका जिं छन्त सल छम्ह बी धका धाल ।

व मचा सल बथाने वना चीधि चाम्ह बांलाम्ह
 सिन्धव धयाम्ह सल छम्ह स्वया जित थ्व सल छम्ह न्यु धका
 पवन ।

सल ब्यापारी- मै ! थ्व सल आः मचाम्ह तिनि थ्व सल
 तच्चतं भिम्ह खः । छँ थ्व सल यात् बांलाक बिचा याना
 पालन पोषण या धका धया सल बिया वन ।

व मचां नं थ्व सल लिपा आकाशं ब्वया वने फुम्ह ज्वी
 धका बांलाक लहिना तल । व शल क्रमश तः धि जुल । अले
 वं मती तल । जिं भगवान बुद्धया दर्शन याय् मखं । अथे नं
 वस्पोलं मारत्याका बुद्ध जुया बिज्यागु बोधि बृक्ष वन्दना
 याय्गु दनी धका, वं वहे सिन्धव सल गया लं वह आदिया
 स्वांमा हना बोधि बृक्ष पूजाया वन । अन न्वना वं थ्व पृथ्वीस
 आर्य भन्तेपिं सुं दत धासा थन जिनापं च्वना रजत सुवर्ण मालां
 तथागत यात् पूजा याय्त् बिज्याहुं धका प्रार्थना यात् । अले
 थ्व प्रार्थना सन्न्यना लंका यापिं भन्तेपिं बिज्यात् उकि धागु

सुत्वा तं वचन अय्या बहु सीहल वासिनो ।

आगत नभया तत्थ वन्दिसु च महिसु चाति !

व मचा यागु प्रार्थना सः ताया लंका निवासिपिं

आपालं आर्यं श्रावकभन्तेर्पि आकाशं मार्गं वया व बोधि
 वृक्ष वन्दना याना ल्याहां वनीगु जुया च्वन अनलि व मचा
 न्हियं प्रसन्नचित्तं याना वहे सलगया बोधि वृक्ष यात पूजा
 वन्दना याय्त वनीगु जुल । छनु वहे पाटलीपुरे च्वंम्ह ब्याधा
 छम्ह जङ्गले चाह्य वंगु बखते व मचा लें याकचा जुयाः च्वंगु
 खना व खबर जुजु यात कवन । महाराज ! तच्चंत बांलाम्ह देव
 अपसरा समानम्ह यूवती छम्ह थथे वना वइगु जिं खना, व
 सरखार यात योग्येजु ।

जुनुं थ्व खं न्यने वं प्रेमाशक्त जुया धाल, भो भणे !
 अथेसा हुं याकन वना व युवती यात ज्वना हिं, जिं वयात अप्र
 महेसि याना तये थ्व खं न्यना व ब्याधां व व लार्पि मनूत
 व्वना वना व मचा बोधि वृक्षें ल्याहां वइगु बखते ज्वने धया
 छथाय् जङ्गले सुला च्वन । व मचा बोधि वृक्ष पूजा याना ल्याहां
 वे त्यंगु बखते धर्मरक्षित स्थविरं वयात थथे आज्ञा जुल । केहे
 मेजु थौं लें विचे छन्त ज्वनेगु इच्छां जङ्गले गुप्तचर सुला च्वंगु दु ।
 उकिं छ फलाना थास ध्यने वं बांलाक होस तया स्मृति बःलाका
 वनेगुया । अन व मचा न्यूहवस धका स्थविर भन्तेर्पित वन्दना
 याना बोधि वृक्षें ल्यांहा वल । लं स्थविर भन्तेनं धा थाय् ध्येने
 वं ख्याल दयेका तुति सल यात व्वां वनेगु इसरा बिल । सल नं
 उथाय् ध्येनेवं वेगं व्वा वना बिल । तर व मचा सलम्हे थाम्हे ज्वी
 मफया सलम्हं कुतुं वल । अले खुंत फुकं लिना व्वां वल । उथाय् वं
 मक्त सल यात थमं याना तयागु उपकारक गुण लुमंका थथे धाल,

जिम्ह पुत्र सिन्धव ! छ जित तोता बनाला वा याकन का वा ।

निजि थव सः न्यने वं सिन्धव सल थः मालिक म्हे मदुगु सियेका
ब्बां ल्यांहां वया मालिक यात म्हे गयेका खुतस्ये नाप लाके
मफयेक आकाश मार्ग व्वया वया थःगु छे थ्यका बिल ।

उकिं धागु ,

तिरच्छान गतापेवं सरन्ता उपकारकं ।

न जहन्तीति मं त्वान कतब्बु होन्ति पाणीनो ॥
छम्ह तिरच्छान (सल) यात याना तःगु गुण लुमंकेवं उम्ह
सल व्वां वया थःमालिक यात उपकार या वल । थथे हे प्रत्येक
प्राणीपिनं कृतज्ञ गुण यात म्हे स्यूपिं ङ्घी फेके मा ।

थनलि बुधेनी मेजुं च्ये च्यागू कोटी धन बुद्ध शासने
परियाग याना छे हे च्वना याव जीव शील धर्म यात पालन
याना उपोसथ व्रते च्वना आयु अवसाने दचन दंम्हथे च्वंक
सिना देवलोके वना जन्म का वन ।

उकिं धागु

अति तरुणवया भो मातुगामा पि एवं ।

विविध कुसल कम्मं कत्वा सगं वजाति ॥

कुसल फल महन्तं मच्चमाना भवन्ता ।

भवथ कथपेक्खा दान मानादि कम्मे ।

छम्ह युवती मचाहेन नाना प्रकारया कुशल कर्म याना
सिना स्वर्ग लोके जन्म का वन, उकिं भो माणवपिं ! कुशल कर्म
धयागु महान भापा सदाचार यात पालन याना दान पुण्य

यायुगुलि गबले हे उपेक्षा याना च्वने मज्यू ।

रसवाहिन

नन्दिय

स्वगया लंपु

इनु भगवान बुद्ध सारनाथे ऋषिपतन मृगदावने बिहार
याना बिज्याना च्वन । अबले वाराणसीस आपालं श्रध्दा दुम्ह
नन्दिय धयाम्ह उपासक छम्ह दु, व नन्दिय मां अबुया
अतिकं योम्ह काय खः । नन्दिये, भिक्षु संघपिनिगु ज्या याना
वीगुलि तचतं हे मन दुम्ह खः । व लयाय्म्ह चा जुस्येलि वया
मांमं धाल बाबु ! छ हुं छे च्वंम्ह रेवती यात व्याहा या, तर
नन्दियेया धासा रेवती मयो । झाब् धासा रेवती याके धर्म
चित्त मदु । धर्म यायुगुलि भति चान श्रध्दा मव । अले द्दान
यायुगु शील पालन यायुगुला भन हे मन मदुम्ह खः । उकिं
नन्दियेया व मयोगु खः ।

इनु माम्हं रेवती यात हेक बन, रेवती ! छ जिमि छे वया
भिक्षुपिं बिज्यागु बखते बं छिला भिक्षु महासंघपित बांलाक
लासा लाया आशान ठीक याना व्यु । भिक्षुपिं बिज्यात
धाय्बं पात्र कया आशाने फेतुकि, अले धंपे च्वंगु लः चाळे
याना लः तयाव्यु । अन भोजन धुंकल धाये वं लहाति च्वंगु
पात्र कया पात्र सिलाव्यु । छं थये यात धासा अले छ जिमि
काय्या योम्ह ज्वी ।

रेवती व खं न्येस्येलि अथे हे याइम्ह जुल । अले उम्ह
उपासिकाया नं रेवती थमं धयार्थं च्चंगु खना नन्दिय यात धाल
बावु ! रेवती भिम्ह जुया वल, आः छं वयात ब्याहा या ।

नन्दिय मांया खं न्यना दि तया रेवती विवाह यात ।
विवाह कार्य सिधस्येलि छनु नन्दिये रेवती यात धाल, छ निह्यं
जिमि मां अबुया सेवाया, अथे हे भिक्षु संघयानं सेवाया, अले
जक छ थव छे सुख पूर्वक च्चने दइ । मखुसा छेनं पिहां वने
मालि, उकिं छ बांलाक उदयोगि जुया च्चं ।

रेवती थः स्वामि यागु खनं न्यना छे याय् माको ज्या
बांलाक मन बिया याइम्ह जुल । क्रम्हस रेवतीया निम्ह काय्
मचा दत । काल क्रम नन्दियेया मां अबु नं सित । छेया दको
सम्पत्ति नन्दियेया थ यथे जुल । नन्दिये भन श्रध्दावान जुया
दान यायां दान पति धायेकल । भिक्षु संघपित श्रध्दा पूर्वक दान
बिया च्चन । थथे हे दुःखि दरीद्रपित नं दया करुणा तया दान
बिया हे च्चन ।

छनु नन्दिय तंथागतं धमै ब्याख्यान यागु न्यो वन अन
अबले तथागतं आवास आश्रम विहार दान याय्गुया
पुण्यानिंसंस कना विज्यात । व खं न्यना नन्दिये सारनाथे
भृषिपतन मृगदावने प्यंगू कोथा तया तःधंक प्यंगू विहार दयेकल
बिहार दयेके सिधये वं विहार यात खाता लासा आदि तये
माको तया बुद्ध प्रमुखं भिक्षु महा संघपित तथागया न्ह्योने लःधा
हायेका विहार दान विरु । थुखे विहार दान वीनं सिधल उखे

स्वर्गते त्रयो तिस्र भूवने नन्दिदेयानाम दिव्य प्रासादं नं उत्पन्न
जुल । व प्रासादे अपसरत नं जायेक दत ।

इनु महा मौद्गलायन भन्ते ! देवलोके चाह्यु विज्यागु
बखते, वहे प्रासादया सःतिक छथाय् फेतुना विज्यात ।
वस्पोल विज्याना च्वंगु खना देवतापिं नं वल, थःगु सःतिक
वःपिं देवतापिके न्यन थव अपसारापिं जायेक दुगु न्हुगु दिव्य
प्रासाद खयागु ?

देवपुत्रपिसं- भन्ते ! थव प्रासाद मनुष्यलोके च्वंम्ह ।
नन्दिय उपासक यागु खः वं अन सारनाथे ऋषिपतन मृगदा वने,
आपालं तःधंक विहार दयेका बुद्ध प्रमुखं भिक्षु संघपित
महा दान बिल वहे पुण्य वयात थव प्रासाद उत्पन्न जुगु खः
अपसारापिं नं मौद्गलायन भन्ते विज्याना च्वंगु खना
प्रासादं काहां वया धाल भन्ते ! जिपिं नन्दिदेया सेवाय्
च्वनिपिं खः । आ जिमित वेक थन मदया थन म्हाइ पुण्य
च्वना च्वन । उकिं वेक यात । चाः घः तछयाना लुं घः काय् थें
मनुष्य लोक तोता याकन देवलोके दिव्य सम्पति भोग याहुं
भका थया विज्याहुं ।

मौद्गलायन भन्ते नं देवलोकं काहां विज्याना गन
तथागत विज्याना च्वंगु खः; अन वना थथे न्यन भन्ते ! थन
पुण्य याना च्वच्वंहे देवलोके प्रासाद दिव्य
सम्पति उत्पन्न जूला ?

तथागतं - मौद्गलायन थव खँ छँ थन छाय् न्यना

च्वना ? छ देवलोक वना स्वयम् स्वया वया मखुला ?

खः भन्ते ।

मौदगलायन, गथे सुं छम्हे सिया थः काय् म्हाय् वाति
वर्गपि ताकालं परदेश च्वना निरोगता पूर्वक छें ल्यांहा
वयाच्वनी अबले ले सुद्धम्हे सिनं खना वयागु छें वना छिकपिनि
फलाना थयंक वया च्वन धका खवर व्यू वनी, अले ब खं न्यना
छें जाहानत फुकं खसी जुया ले तातां व्व वना लं स्व वनी,
अले लें नाप लाना म्हःफु मफु खं न्यना लस्ता पूर्वक छें व्वना
हइ । थथे हे पुण्य याना च्वंपि पुण्य बानपि चाहे मिसा ज्वीमा
चाहे मिजं ज्वीमा अमिसं याना तःगु पुण्यया प्रभावं देव
पुत्रपि व अपसरापि दिव्य कोस्यालि ज्वना वया जिन्हापा वने
धाधा ककोनं न्हापा वया अमित अभिनन्दन व स्वागत या वइ
धका तथागतं थथे आज्ञा जुया विज्यात ।

चिरप्पवासि पुरिसं दूरतो सोत्थिमागतं ।

वातिमित्ता सुहज्जा च अभिनन्दन्ति आगतं ॥

तथे 'व कतपुञ्जम्पि अस्मालोका परं गतं ।

पुञ्जानि पतिगण्हन्ति पिय वातीव आगतं ॥

गथे ताकालं परदेश विते याना सकुशलं परदेशं छें
ल्याहां वःम्ह व्यक्ति यात थःथिति मित्र वन्धुव्रगपिसं अभि
नन्दन याइगु खः अथे हे पुण्य याना च्वंपि पुण्यवानपित नं थुगु

लोकं पर लोक वनिगु बखते स्वागत व अभिनन्द याका च्वने
दइ ।

नन्दिये नँ देवलोकया ख बर न्याना अतीकं हे मने हर्ष
जुल । अले न्ह्याथय् वंसा वँ दान पुण्य याना हे च्वन ।
आयुदतले अखण्ड दान पुण्य याना सिना व स्वर्गलोके त्रयतिस
भूवने वना जन्म कावन ।

विमान वत्थु संक्षिप्त

भन्ते ! छलपोलं गुलि गुलि बुद्ध उपदेश कना बिज्यना
च्वन, उलि उलिहे जिगु मन यात आनन्द जुया च्वन । धार्थे
थर्थे हे बर बरो न्यन दत धासा थ्व जीवने गुलि जक सुख
शान्ति वैथें धयागु मती वल । भन्ते थौं आपालं समये काय्
धुन उकि थौं विदाहे ज्वी, भन्ते ! जिगु वन्दना दु ।

सुखी ज्वीमा उपासक ! छिगु समय छिसं विचा याना
दिसं तर लिपा छि गवले फु अवले भे ज्यु ।

हवस भन्ते !

शरणागमन

वया प्रभू शरण बुद्ध धर्म संघया ।
 शान्ति मंत थन जितः ज्ञान मत मदया ॥
 आशा तृष्णा उखें थुखें, सातु साला येन रे ।
 मोह माया तोकयुया; दुःख सिया च्वना रे ॥
 राग बिल दुःख थनं, द्वेष भन जक रे ।
 मोहं बिल दुःख हानं, अन्ध कार याना रे ॥
 खंके मफु थनं छुनं, शान्तियागु लंपु रे ।
 अज्ञान तोक पुया, दुःख जक जुल रे ॥
 आशा तृष्णा फुकं व्ळेका, फुका छोये फँगु रे ।
 प्वना प्रभू जीन, याके, प्रज्ञादीप मतरे ॥

त्रिरत्न वन्दना

बुद्धया वन्दना, धर्मया वन्दना ।
 संघया वन्दना, त्रिरत्न वन्दना ॥
 राग द्वेष मोह फुम्ह, बुद्धया वन्दना ।
 मार त्याका वलेश फुम्ह, बुद्धया वन्दना ॥
 अनित्य दुःख अनात्मा, ज्ञान खंकुम्ह ।
 प्रज्ञा ज्योति खेका व्यूम्ह, बुद्धया वन्दना ॥
 शील समाधि प्रज्ञा ज्ञान, धर्म धातुया ।
 भव भय दुःख पवीगु धर्मया वन्दना ॥

काम क्रोध लोभ भान त्यक्तेत विज्यापि ।
मैत्री ज्ञान समता हःपि संघया वन्दना ॥

आशिका

भोभगवान ! छलपोलया चरणस भ्रष्टस्मन पूज
वन्दनदि या वया थुगु पूजा वन्दनादि यानागु पुण्यया प्रभा
बाल मूर्ख जनयागु सगत मज्जीमा न्हाबले विद्वान जनया संगत
जुया याकनं बोधि ज्ञान लान । दुःख मय संसारं मुक्त
जुया च्वंगु मोक्ष निर्वाण सम्पति लाभ याना कये फये मा ।

गुणकेशरी उपसिकाया पाखे ५ ।

२०२२ चत्र २६ पञ्चमि खुनु परलोकजु
अबु अमरसिंहया सुगति कामना यारये श्रद्धा कुम
पाखे वगुचदा ११ । ५० प्राप्त जुल अमित सधन्य वाद

लेखकया मेमेगु सफू

प्रकाशित

- १ लोक-नीति
- २ श्रामणेर विनय
- ३ लोक नीति (पद्यमय)
- ४ गृह-शिक्षा
- ५ उत्तरा
- ६ अनन्त लखण सुत्त
- ७ कुमार काश्यप मांता
- ८ श्यामावती

Dhamma.Digital

प्रकाशन प्रतीक्षा

- ६ मैत्री भावना
- १० शाककतय् उन्नति क्षति
- ११ नैष्कर्म पारमि (तेमिय कुमार)
- १२ जोतिक (साहु)