

लुम्बिनी

छगू ऐतिहासिक विवेचना (१)



लुम्बिनी स्थित सिद्धार्थया जन्म सम्बन्धी प्राचीनतम मूर्ति

भिक्षु सुदर्शन

Lumbini year 1979

लुम्बिनी :

छद्म ऐतिहासिक विवेचना (१)



प्रकाशकः,

तीर्थभूनि शास्त्र्य लक्ष्मी शास्त्र्य

प्रकाशक :

तीर्थमुनि शाक्य नानी शाक्य

चोक बजार, केल टोल, कान्तिपुर, नेपाल ।

प्रथम संस्करण : १०००

बुठ सम्बत् : २५२३

LUMBINI YEAR 1979

नेपाल सम्बत् : १०१९

बिक्रम सम्बत् : २०३६

मुद्रक:-

शाक्य प्रेस,

ओमबहा, कान्तिपुर, ध (फोन: ५३६०४)

जुजुभाई शाक्य

जुजुभाई शाक्य श्री तीर्थमुनि शाक्य व नानी शाक्यया दकसिवे तःधीम्ह काय् खः । २००५ साल अँलाथ्व, सप्तमी खुनु जन्म जूम्ह जुजुभाई शाक्य याकनं हे मां-बौया सेवक जुल । सकल परिवारया हेर विचार याइम्ह नं जुल । तःधंगु परिवार । स्वम्ह किजा व स्वम्ह तताकेहेँपिनिगु सहायता कया अति कष्ट नया ज्या याना परिवारया पालन पोषण याना समाजय् धस्वाना च्वन ।

जुजुभाई शाक्य एस्. एल. सी. पास याना आइ. ए. व्वनेत कलेजय् भर्ना जुल । तर पुवंके मफुत । छेंज्या छखें, मेखें फुगु चाःगु सामाजिक ज्या । श्री शाक्य, गौतम बुद्ध युनेस्को क्लबया छम्ह कोषाध्यक्ष नं जुया च्वन ।

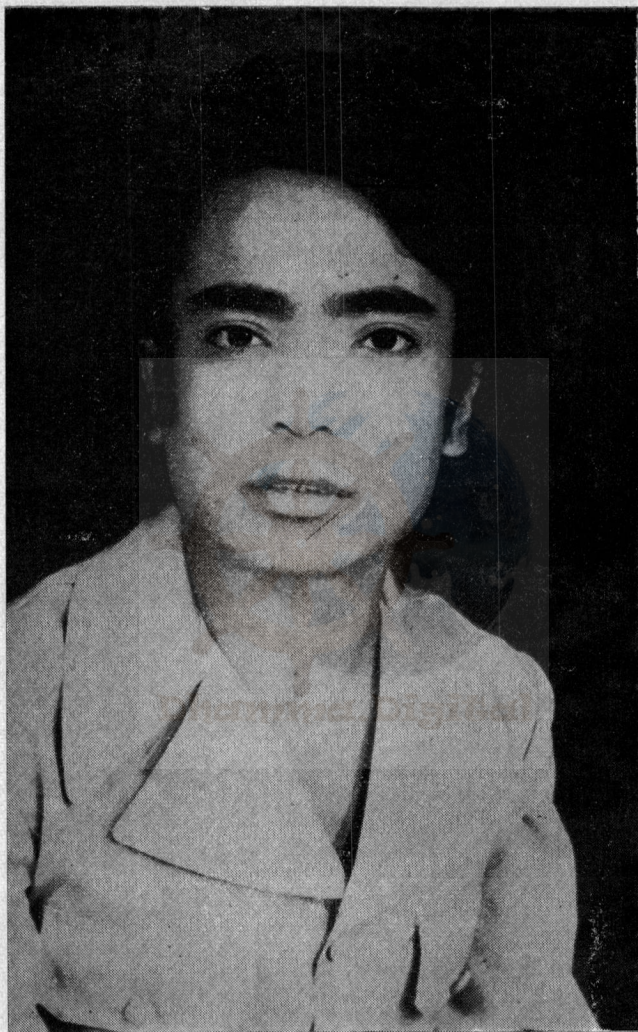
जुजुभाई शाक्यया विवाह जोरगणेश त्वाल्य् च्वंम्ह सानुहीरा शाक्य नाप जुल । म्हाय् छम्ह व काय् छम्ह- वया परिवार, सुखी परिवार ! ३० दँया ल्याय्म्ह । ज्याया लहर । नये त्वनेत हे ई ब्यः मकासे ज्याय् व्वां जुया च्वन । मती हे मदु कथं ब्लड प्रेसर जुया २०३५।११।१ खुनु वीर अस्पतालय् उपचारार्थ भर्ना जू वने माल । अनेक अनेक आशा व आकांक्षा लिसें अनेक अनेक कुतः याःसां वासलं थी मफुत । किन्हु दयेका अर्थात् वि. सं. २०३५।११।१० खुनु बहनी ६३० ताः इलय् श्री जुजुभाई शाक्यं सकल परिवारयात ख्वयेका संसार

तोता वन । उखुनु हे जुजुभाई शाक्यया बौ लुम्बिनीं लिहां
वया छें थ्यंगु जुया च्वन । छें थ्यने मात्रं काय् मंत धाःगु
खँ न्यंबले वसपोलया नुगलय् वज्रपात जुल । मां मूर्छा जुल ।
तःकेहेंपिं मूर्छा जुल । अक् कंदिल कंदिल ... ।

स्व० जुजुभाई शाक्यया स्मृति द्वे जक आः परिवार व
स्वजनपिति नुगलय् नुमलय् दनि । थौं थ्व सफू नं वसपोलया
स्मृतिस्त वसपोलया हे निर्वाष कामनाय् निःशुल्क वितरणार्थ
प्रकाशित जुया च्वन ।



Dhamma.Digital



स्वर्गीय जुजुभाई शाक्य

कामना

जुजु, काजी, हिरा, रत्न, न्हागु धा:सां छ योग्यम्ह,
फीगु थ्व परिवारया, ख: छ आधार स्तम्भम्ह !

१

तर हा ! यंकल छंत, मत्यवं काल निर्दयीं,
शोकया सागर दध्वी, थुत्तुमत्तु थुना जिपि !

२

हा ! वज्रपात हे जूल, था:गा: मन्त थ्व दु:खया,
गन प्वंके गन तंके, थ्व संवेग वियोगया !

३

ख्वख्वं ख्वख्वं छन्हु फुल्ल, खने देवल दर्पण,
'अनित्य दु:ख अनात्मा', धैगु बुद्धया दर्शन !

४

थ्व हे दर्शन-दर्पणे, खन जि थ:त थम्ह नं,
थ्वीका कायेधुन बल्लं, थथे हे ख: थ्व ख्वेगु नं !

५

अकिं आ: य: पुता छंत, बिया च्वना शुभाशीष,
याना महापरित्राण, बुद्ध-धर्मानुभावस !

६

दुर्गतिस मलाय्मा छ, लाय्मा निर्वाणया गती,
पुता ! छंत सदानं दु, माँ-बौया थ्व हे सम्मति !

छं माँ बौ

तीर्थस्नुनि शाक्य, नान्नी शाक्य

श्रद्धाञ्जलि

सम्बत् दुई हजार पाँच भाद्रमा जन्मियौ ।

नेपाल देश, कान्तिपुर, इन्द्रचोकमा रमियौ ॥

भाग्यले पायौं, शाक्यको उही पुर्खौली वंशमा ।

सुनाम पायौ, त्यो जुजुभाई मायालु सबमा ॥

जन्मेर यहाँ परिवारलाई उज्ज्वल बनायौ ।

बिभिन्न खेल, विद्या र गुणमा प्रशंसा कमायौ ॥

समाज सेवी, स्काउट बनी, मित्रता बढाई ।

परिवारलाई खुशी र सुखो सधैं नै बनाई ॥

वंशको रक्षा निमित्त, दुइ पुत्र र पुत्री दियौ ।

श्रीमती, भाई, बहिनी, माता, पितामा प्रीति दियौ ॥

अन्तमा दुइ हजार पैतीस फागुण रोजी गयौ ।

पिताजी घर भित्र्याई, नर चोला नै त्यागी गयौ ॥

स्वर्गमा तिमिलालाई सधैं शान्ति र सुख मिलोस् ।

निर्वाणपद पाएर चीर शान्ति भइरहोस् ॥

यही नै हामी सबैको शुभ-कामना तिमिमा ।

यही नै हाम्रो हृदय भित्री श्रद्धाञ्जलि तिमिमा ॥

श्रद्धाञ्जलि अर्पण गर्ने :-

श्रीमती सानु हीरा शाक्य, पुत्र दिनेश शाक्य, पुत्री जीना शाक्य,

भाईहरू राजभाई शाक्य, नन्दभाई शाक्य, कृष्णभाई शाक्य,

दिदीबहिनीहरू नानी हीरा शाक्य, जानकि शाक्य, अनिता शाक्य

निगू शब्द

लुम्बिनी दँ : १९७९ या लुमंतिइ “लुम्बिनी : छगू ऐति-
हासिक विवेचना” नेपाल भाषा भाषीपिनि न्ह्योने तये दया
छुं छुं संतोषया अगुभव याना । विवेचना तहाकः जुया हानं
श्रद्धालु प्रकाशकयागु श्रद्धा कथं थ्वयात प्रथम भाग कथं पिदना
चवना । ल्यंगु विवेचना लुम्बिनी च्वंगु सिद्धार्थ-जन्म मूर्तिः
छगू अध्ययन, लुम्बिनी च्वंगु अशोक-स्तम्भ अभिलेख : छगू
अध्ययन, थौंकन्हेया लुम्बिनी नं “लुम्बिनी दँ : १९७९” दुने हे
पिकाये दुसा साव ज्यू ।

लुम्बिनी लँ व वने-चवनेगु प्रबन्ध कळं पाय्छि जुया
वया चवन । पूरा प्रबन्ध जुइबले तकं स्वांया-पुन्ही
खुनु श्रद्धालु धर्म व शान्ति प्रेमीपिं व्याक्कसिके लुम्बिनी
वनेगु संस्कार व सहज-स्वभाव थवने जुइमाः धयागु बुद्ध-
जयन्ती समारोह समितिया सदाशय खः । थुकिया हे कारण्य
स्वांया-पुन्ही पतिं लुम्बिनी अनेक सांस्कृतिक बाजा गाजा
स्तोत्र पाठ खलः व श्रद्धालुपित दंक व अःपुक लुम्बिनी यंकेगु
निर्ति प्यदँ न्ह्यो निसें बुद्ध-जयन्ती समारोह समिति कुतः
याना वया च्वंगु खः । समारोह समितिया धर्म पासापिं मध्ये
लुम्बिनी बसया व्यवस्थापनया सेवक कार्यकर्तापिं मध्ये श्री
तीर्थमुनि उपासक नं छम्ह खः ।

श्री तीर्थमुनि उपासकया छेंया मूथांथे जुया च्वंम्ह
तःधीम्ह काय् नं वसपोल लुम्बिनी विज्याना च्वंबले हे बिरामी

जुल खनि । वसपोलं लुम्बिनां लिहां वया छे तले ध्यंके
मलाःनि थः तःधीम्ह काय् जुजुभाई शाक्य मंत धयागु खँ न्यने
माल । अस्पतालय् ब्वां वना स्वः वन । काय् मदया हे च्वने
धुं कल । बुजागु बियोग-वेदना सह याये अःपु मजू । ध्व हे
वेदनाय् काय्या पुण्यार्थय् छगू सफू छापे याये धायेवं उकिं जि
बुइके अःपुगु व साधारणं आखः खः ब्वनीपि उपासक उपासि-
कापित ल्यले दइगु बाखं सफूये मजूसां लुम्बिनी सम्बन्धी थुगु
सफू कापे याये ल्वः धका धया । वसपोलया श्रद्धां स्वीकार याना
बिज्याःथे थुगु “लुम्बिनी : छगू ऐतिहासिक विवेचना” या प्रथम
भाग पिहां वया च्वन । प्रकाशक परिवारयात साधुवाद बिसे
दिवंगत जुजुभाई शाक्ययात ध्व धर्मदान पुण्यं निर्वाण लायेत हेतु
जुइमा धका कामना याना ।

सफूयात माःगु किपा थायेत ब्लकत उपलब्ध याना
ब्यूगुली लुम्बिनी विकास समितियात, प्रेसया ज्याय् ग्वाहालि
याना ब्यूम्ह आयुष्मान शीलभद्रयात अले इलय् हे सफू थाना
ब्यूगुली शाक्य प्रेसयात धन्यवाद दु ।

गण महाविहार, कान्तिपुर ।

—भिक्षु सुदर्शन

नलास्वां पिये, १०९९

नमो तस्स भगवतो अरहतो सम्मासम्बुद्धस्स

लुम्बिनी

छगू ऐतिहासिक विवेचना

प्रथम दर्शनीय व संवेजनीय स्थल

“आनन्द ! श्रद्धालु कुलपुत्रपिनि निति थुपि प्यंगू थाय् दर्शनीय व संवेजनीय थाय् खः । (१) ‘थन तथागत उत्पन्न जुया विज्याःगु’ धका ... (२) थन तथागतं अनुत्तर सम्यक्-सम्बोधि लाना विज्याःगु धका ... (३) थन तथागतं अनुत्तर धर्माचक्र प्रवर्तन याना विज्याःगु धका ... (४) थन तथागतं अनुपादिशेष निर्वाण-धातु लाना विज्याःगु धका श्रद्धालु कुल-पुत्रपिनि निति दर्शनीय व संवेजनीय स्थान खः ।”^१

१) भिक्षु जगदीश काश्यपद्वारा सम्पादित,

दीघनिकायपालि (II), भारत, बु. सं. २५०२, पृष्ठ १०९

“चत्तारिमानि, आनन्द, सद्धस्स कुलपुत्तस्स दस्सनीयानि संवेजनीयानि ठानानि । कतमानि चत्तारि ? इध तथागतो जातो’ ति आनन्द, सद्धस्स कुलपुत्तस्स दस्सनीयं संवेजनीयं ठानं । इध तथागतो अनुत्तरं सम्मासम्बोधि अभिसम्बुद्धोति”^२ । इध तथागतेन अनुत्तरं धम्मचक्कं पवत्तितंति”^३ । इध तथागतो अनुपादिसेसाय निब्बानधातुया परि-

थुगु कथं प्यंगू दर्शनीय व संवेजनीय स्थानय् जन्म जूगु थाय्या दर्कासवे च्वय् उल्लेख जुया च्वंगु दु । उर्कि थ्व हे जन्म स्थल संसारय् प्रथम दर्शनीय व संवेजनीय पुण्य-स्थल जुल ।

भगवान बुद्ध थःत 'थःगु नाम' वा 'जि' शब्दं प्रायः न्ह्यथना बिमज्याः । थ्वया थासय् "तथागत" शब्द छ्यला बिज्याइगु जुया च्वन । उर्कि थन तथागतया अर्थं बुद्ध धका सीके माल ।

प्रथम संवेजनीय व दर्शनीय स्थल : लुम्बिनी

थुगु भगवान बुद्धया जन्मस्थलयात पालि जातकट्टकथाय् 'लुम्बिनी वन' धया तःगु दु ।^२ अशोकया स्तम्भ- अभिलेखय् 'लुमिनि' धया तःगु दु ।^३ चिनिया यात्री फाहियानं च्वःबले थुगु थाय्यात लुन्-मिन (LUN-MIN) अथवा लुन-मिंग (LUN-MING) धाल । अले ह्वेनसांगं अनुवाद कथं च्वःबले ल-फ-नि (LA-FA-NI) जुल । मेगु चिनिया

निब्रुतो ति, आनन्द, सद्धस्स कुलपुत्तस्स दस्सनीयं संवेजनीयं ठानं । इमानि खी आनन्द ! चत्तारि सद्धस्स कुलपुत्तस्स दस्सनीयानि संवेजनीयानि ठानानि ।”

२) त्रिपिटकाचार्यं भिक्षु धर्मरक्षितद्वारा सम्पादित जातकट्टकथा [पठमो भागो], भारत, १९५१, पृष्ठ ४१

३) हिंदु भगवं जाते ति लुमिनि गामे उबलिके कटे- स्तम्भलेख, लुम्बिनी स्थित ।

उल्लेख्य लोंगि-नि, लं पि नि (LOUNGMI-NI, LAN-PI-NI) धका नं उल्लेख जुया च्दंगु दु ।^४

श्री रक्कहिलया श्रोतकथं 'लुम्बिनी देवदहया जुजु सुप्र-बुद्धया रानीया नाँ खः । अले रानी लुम्बिनीया लागि दयेकूगु बगीचाया नाँ नं लुम्बिनी जू वन । मेगु उल्लेख कथं सुप्र-बुद्धया मुख्य मंत्रीया जहानया नाँ लुम्बिनी खः ।^५

४) K. D. BAJPAI, M.A. Buddhist Centres in Uttar Pradesh, India, No date, Page 1

५) K.D. BAJPAI, M.A. Ibid, page 1
"Rockhill, in his 'Life of the Buddha', has explained the origin of the name. According to his sources, Lumbini was the name of the wife of Suprabudha of Devadaha. She took fancy to a beautiful park near the city, which she used to visit in the Company of her husband. Suprabudha failed to secure possession of that, and thereupon he laid out a better Park for the pleasure of his wife, and called it after her own name. Other accounts, however, affirm that Lumbini was the name of the wife of Suprabuddha's Chief Minister.

“लुम्बिनी” नाँ

“लुम्बिनी” नांया बारय् श्री एन्. पी. जोशी च्वया दीगु दु, महामायाया माँ अर्थात् सिद्धार्थया अजिया नामं कपिलवस्तु व देवदहया दथुया उद्यानया नाँ च्वगु खः ।^६

आचार्य भिक्षु अमृतानन्द महास्थविरं अञ्जन शाक्यया व सुलक्षणा रानीया कांछीम्ह म्हाय् महाप्रजापति गौतमी अले वया हे साखै तता महामायादेवी खः^७ धका च्वया बिज्याःसां सिद्धार्थं गौतमया मातृपक्षया वंशज च्वया बिज्याः-गुली अंजन शाक्यया रानीया नाँ लुम्बिनी नं क्यना बिज्याःगु दुगु जुया च्वन ।^८

लुम्बिनी वन

जातकट्टकथा दूरेनिदानय् धया तःगु दुः-

“महामाया देवीं पात्रय् चिकथें बोधिसत्वयात फिला कोखय् धारण याना गर्भं परिपूर्णं जुइवं थःछे वने मास्ते वयाः शुद्धोधन जुजुयात धाल, ‘देव, कुलया देवदह-नगर वने

६) लुम्बिनी (२/१), लुम्बिनी विकास सहयोग समिति, वसात-पुर, काठमाडौं, वि. स. २०३० पोष, पृष्ठ ५

७) भिक्षु अमृतानन्द, बुद्धकालीन श्राविकाचरित्र (भाग १)-काठमाडौं, बुद्धाब्द २५१८, पृष्ठ २

८) भिक्षु अमृतानन्द, बुद्धकालीन गृहस्थीहरू (भाग १)-काठमाडौं, बुद्धाब्द २५१६, पृष्ठ २१६

मास्ते वल । जुजुं 'ज्यू' धया कपिलवस्तु निसें देवदह-नगर तकया लँपु माथं वंका, हानं केला, जाःगु घः, धवाँय् पताः आदिं छायापाः देवीयात लुँयागु पालकी फेतुका दोछि अमात्य व गुलिखे परिवारपि नापं छ्वया विल ।

निगू नगरया दथुइ निगुलि नगरवासीपिनिगु लुम्बिनी वन धयागु छगू मंगल शाल-वन दु ।

अबले सिमा प्वलं निसें च्व थ्यंक कच्चाय् कच्चाय् तक स्वां ह्वया च्वंगु खः । स्वां व कच्चाय् न्यागू रंगयापि भमःत हानं नाना प्रकारयापि ङंगःत मधुर स्वरं हाला चाःहिला च्वन । लुम्बिनी वन छगुलि चित्रलता वनथे प्रतापी जुजुया सुसज्जित बाजार मण्डलथे जुयाच्वन ।

थ्व खना देवीया मनय् शालवन चाह्यू वने मास्ते वल । अमात्यपि देवी व्वना शाल-वनय् दुहाँ वन । वसपोल मंगल शालमाया क्वय् वना उगु शालमाया कच्चा ज्वने मास्ते वयेकल । शाल कच्चा बांलाक सिद्ध याना तःगु वनया (सुसेदितवेत्तगं) कथिथे चाःतुला (क्वछुना) देवीया ल्हाः लिक्क वल । वसपोल ल्हाः चकंका कच्चा ज्वना बिज्यात । अबले हे वसपोलया कर्मजफय् (कम्मज वाता) सन । वसपोलयात छेकां (साणि) चाःहीका, मनूत पिने छवालं च्वन (परिक्कमि) । शाल कच्चा ज्वना दना हे तुं वसपोलयात गर्भ-उत्थान (गब्भ बुट्टान) जुल ।

उगु क्षणय् हे प्यम्ह शुद्धचित्तपि महाब्रह्मापि नं लुँयागु जालि (सुवण्ण जालं) ज्वना अन थ्यंक वल हानं जाली बोधिसत्त्वयात फया कया (सम्पटिच्छित्वा) मांया

न्होने तथा धाल, 'देवी ! संतुष्ट जुया बिज्याहुं छःपिनि
महाप्रतापी काय् उत्पन्न जुल ।'^९

९) त्रिपिटकाचार्य भिक्षु धर्मरक्षितद्वारा सम्पादित, जातकट्टकथा
[पठमो भागो] भारतीय ज्ञानपीठ, काशी, १९५१ पृष्ठ ४०/४१

लुम्बिनीवने

महामायापि देवी पत्तेन तेलं विय दसमासे कुच्छिया बोधिसत्तं
परिहरित्वा परिपुण्णगम्भा वातिघरं गन्तुकामा सुद्धोदन महाराजस्स
आरोचेसि- इच्छामहं देव ! कुलसन्तकं देवदहनगरं गन्तुन्ति । राजा
साधूति सम्पटिच्छित्त्वा कपिलवत्थुतो याव देवदहनगरा मग्गं समं
कारेत्वा कदलिपुण्णघटध्वजपताकादीही अलंकारापेत्वा देवि सोवण-
सिबिकाय मिसीशपेत्वा अमच्छसहस्सेन उक्खिपापेत्वा महन्तेन परि-
वारेण पेसेसि ।

द्विजं पन भयरानं अन्तरे उभयनगरवासीनम्पि लुम्बिनीवनं नाम
मंगलसालवनं अत्थि । तस्मिं समये मूलतो पट्ठाय याव अगसाखा
सब्बं एकफालिफुल्लं अहोसि । साखन्तरेहि चेव पुप्फन्तरेहि च पञ्च-
धण्णभमरगणा नानप्पकारा च सकुणसंघा मधुरस्सरेण विकूजन्ता
विचरन्ति । सकलं लुम्बिनीवनं चित्तलतावनसदिसं महानुभाप्रस्स रज्जो
सुसज्जितआपणमण्डलं विव अहोसि ।

देविया तं दिस्वा सालवनकीलं कीलितुकामता उदपादि । अमच्चा
देवि गहेत्वा सालवनं पविसिसु । सा मंगलसालमूलं गन्त्वा साखसाखायं
गण्हितुकामा अहोसि । सालसाखा सुसेदितवेत्तग्गं विय ओनमित्ती देविया

ललितविस्तर कथं बोधिसत्त्वया जन्म ई जुइवं जुजु शुद्धो-
दनया गृह उद्यानय् स्वीनिगू पूर्वनिमित्त खने दत । अले महा-
देवीं बोधिसत्त्वया जन्म ई जूगु सीका बोधिसत्त्वयागु हे तेजया
आनुभावं चान्हे प्रथम यामय् जुजुयाथाय् वना उद्यान भूमी चाह्यू
धनेगु इच्छा यात । अले हानं उत्तमगु छगू रथय् चवना आपालं
सखीपिसं रथ न्ह्याके बिया लुम्बिनी विज्यात । मनोरम
लुम्बिनी वनय् चाहिला चवंबले मायादेवीया न्ह्योने पिलासिमा
(प्लक्ष वृक्ष) क्वच्छुना बिल । १०

हृत्थपथं उपगच्छि । सा हृत्थं पसारेत्वा साखं अगहेसि । तावदेव चस्सा
कम्मजवाता चलिंसु । अथस्सा साणिं परिक्खपित्वा महाजनो षरिक्कमि ।
सालसाखं गहेत्वा तिट्ठमानाय एव चस्सा गम्भवुट्ठानं अहोसि । तं खणं
येव चत्तारोपि सुद्धचित्ता महाब्रह्मानो सुवण्णजालं आदाय सम्पत्ता तेन
सुवण्णजालेन बोधिसत्तं सम्पटिच्छित्वा मातुपुरतो ठपेत्वा “अत्तमना
देवि । होहि महेसक्को ते पुत्तो उप्पन्नो” ति आहंसु ।

१०) Rajendra Lal Mitra, Edited, The Lalita
vistara, Asiatic Society of Bengal, India, 1877

धुरा विवरण थये खः-

इति हि भिक्षवो दशमासेषु निर्गतेषु बोधिसत्त्वस्य जन्मकालसमये
प्रतुपुर्षिष्ठते राजः शुद्धोदनस्य गृहोद्याने द्वात्रिंशत्पूर्वं निमित्तानि प्रादूर-
भूवन्” ॥ पृष्ठ ८६

अथ खलु मायादेवी बोधिसत्त्वस्य जन्मकालसमयं ज्ञात्वा
बोधिसत्त्वस्यैव तेजोनुभावेन रत्र्यां प्रथमे यामे राजानमुपसङ्कम्य
गाथाभिरध्यभाषत ॥

देव शृणु हि मह्यं भावतो जन्मतन्मे
अचिरचिरचिरेणा जात उद्यानबुद्धिः ।
यदि च तव न रोषो नैव दोषो न मोहः
क्षिप्रमह व्रजेया क्रीड उद्यान भूमि ॥

त्वमिह तपसि खिन्नो घर्मंचित्त प्रयुक्तो
अहञ्च चिरप्रविष्टा शुद्धसत्त्वं धरेन्ती ।
द्रुमवर प्रतिबुद्धाः फुल्लिताः सालवृक्षाः
युक्त भविय देवा गन्तुमुद्यान भूमि ॥

ऋतुप्रवर वसन्तो योषितां मण्डनीयो
भ्रमरवरविधुष्टाः कोकिलार्वाहिगीताः ।
सुचिर चिरविचित्रा भ्राम्यते पुष्परेणुः
साधु ददहि आज्ञां गच्छामो मा विलम्बं ॥

वचनमिमु श्रुणित्वा देविये पाथिवेन्द्र
स्तुष्टो मुदितचित्तः पारिषद्यान वोचत् ।
हयगजरथ पङ्क्त्या वाहनाम्भोजयध्वं
प्रवर गुण समृद्धां लुम्बिनीं मण्डयध्वं ।

नीलगिरिनिकासान् मेघवर्णानुवद्धान्
विंशतिश्च सहस्रान्योजयध्वं गजानां ।
मणिकनक विचित्रान्हेमजाली पगूढान्
षष्ठहचिरपाश्वान् षड्विषाणान् गजेन्द्रान् ॥

हिमरजतनिकासान्मुञ्चकेशान्सुकेशान्
विंशति च सहस्रान्योजयध्वं हयानां ।
कनकरचितपाश्वान् किङ्किणीजालम्बान्
पवनजवितवेगान् वाहनाम् पाथिवस्य ॥

नरगण रणसौण्डान् शूर सङ्ग्रामकामान्
असिधनुशरशक्तिपाशखड्गागृहस्तान् ।
विंशति च सहस्रान्योजयध्वं सुशीघ्रं
माय सपरिवारां रक्षथा अप्रमत्ताः ।

मणिकनकनिषिक्तां लुम्बिनीं मण्डयध्वं
विविधवसनरत्नैः सर्व्ववृक्षा प्रवेथा ।
विविधकुसुम चित्रं नन्दनं वा सुराणां
वद तथ मम शीघ्रं सर्व्वमेतद्विधाय ॥

वचनमिमु निशम्य पारिपद्यैः क्षणेन
वाहनं कृतसज्जा लुम्बिनी मण्डिता सा ।... ५६-९०

एक रश्मिरेऽस्मि तिष्ठता मायदेवी
मा च पुरुष इस्त्री अन्य तत्रासहेया ।
नारि विविध धम्मस्ति रथं बाह्यन्तां
मा च क्वचित् प्रतिकूलं माऽमनायं शुणेथा ॥ ९१

अद्य जगति श्रेष्ठा जायते लुम्बिनीये
चतुरि जगतिपालास्तं रथं बाह्यन्ते ।
त्रिदशपतिरपीन्द्रो मार्गशुद्धिं करोति
ब्रह्म पुरत गच्छी दुज्जनां वारयन्तो ॥ ९२

अथ खलु मायादेवी लुम्बिनीवनमनुप्रविश्य तस्माद्रथवरादव-
तीर्य्यं नरमरुत्कन्यापटिवृता वृक्षेण वृक्षं पर्य्यटन्तो वनाद्वनं चक्रम्यमाणा
द्रुमाद्रुमं निरीक्षमाणा अनुपूर्व्वेण येनासी प्लक्षो महाद्रुमरत्नवरप्रवरः
सुविभक्तशाखः सुपत्रमञ्जरीधरो दिव्यामानुष्यकनानापुष्पसन्पुष्पितो
धरप्रवर सुरभिगन्धो नानारङ्गवस्त्राभिप्रलम्बितो विविधमणिविचित्र-
प्रमोज्ज्वलितः सत्त्वरत्नमूल दण्डशाखापत्रसमलङ्कृत सुविभक्तविस्ती-
र्णशाखः करतलनिभभूमिभागे सुविभक्तविस्तीर्णनीलवृणे मयूरप्रीवा-
सन्निभे काचिलिन्दिक सुखसंस्पर्शे धरणीतले संस्थितः पूर्व्वञ्जिनजननित्री-
प्रतिनिर्वासितः देवसङ्गीत्यनुनीतः शुभविमल विशुद्ध शुद्धवासदेवशत-
सहस्रैः प्रशान्तचित्तैरभिनतः जटामुकुटावलम्बिताऽवनतमूर्द्धंभिरधि-
नन्द्यमानस्तं प्लक्षं वृक्षमुपजगाम ।

अथ स प्लक्षो वृक्षो बोधिसत्त्वस्व तेजोऽनुभावेनाऽवनम्य

लुम्बिनी वनया मेगु वाँलागु वर्णन छगू दुः-

लुम्बिनी थथे विभूषित जुया च्वं च्वन, वयात खना युवकतयेगु मन अत्यन्त चंचल जुइ । व स्वयं उद्यानकला थें शोभित जुया च्वंगु दु । फुक्क मनूतयेगु मिखा रूपी भमःयात मोहित याइम्ह लुम्बिनी अत्यन्त हे शोभायमान जुया च्वं च्वन । ११

प्रणमति स्म । अथ मायादेवी गगनतलगतेश विद्युदृष्टि दक्षिणबाहुं प्रसार्य प्लक्षशाखां गृहीत्वा सलीलं गगनतलं प्रेक्षमाणा विजृम्भमाणा स्थिताऽभूत् ॥ ९४

एवं रूपेण खलु पुनर्द्विप्रातिहार्येण समन्वागतो बोधिसत्त्वो मातुः कुक्षिगतोऽस्यात् । स परिपूर्णानां दशानां मासानामत्ययेन मातुर्दक्षिणपार्श्वान्निष्क्रमति स्म । स्मृतः सम्प्रजानन्ननुपलिप्तो गर्भमलैर्यथा नान्यः कश्चिदुच्यतेऽम्येषां गर्भमल इति ॥ ९५

११) लुम्बिनी (२/१) - प्रधान सम्पादक : भिक्षु सुदर्शन, लुम्बिनी विकास सहयोग समिति, काठमाडौं, पृष्ठ ५

विभूसिता बाल जनाति चालिनी,
विभूसितगी वनितेन मालिनी,
सदा जनानं जयनानि मालिनी,
विलुम्पिनी वा ति विरोचि लुम्बिनी ।

बोधिसत्त्व जन्म जुया न्हेन्हु दुखुनु बोधिसत्त्वया माँ माया-
देवी दिवंगत जुल । ललितविस्तर कथं बोधिसत्त्वया यात्रा
याना कपिलवस्तु लित यंकूगु वर्णन कथं मायादेवीया दिवंगत
लुम्बिनी हे जूगु खने दु ।^{१२}

लुम्बिनी ग्राम

“देवदहसुत्त वर्णना” या अर्थकथा कथं देवदह निगमया
सहाराय् स्वयं भगवान् बुद्ध लुम्बिनी वनय् विहार याना
बिज्याःगु दु । अन च्वया तःगु दु, “देव धका जुजुपित
धाइगु खः । अन शाक्य जुजुपिनिगु बाँलागु मगल-
पुष्करिणी दु, गन पाः च्वं च्वसीपि दु । व देवपिनि दहः
(=पुख्) दुगु जुया निति देवदह धका धाःगु खः । उकीयात
कया व निगम (=कस्बा) नं देवदह धका धाःगु जुया
च्वन । भगवान् बुद्ध थुगु निगमया सहाराय् लुम्बिनी वनय्
वास याना बिज्याःगु खः ।^{१३}

१२ Rajendra Lal Mitra, Ibid, Page 112

इति हि भिक्षवः सप्तरात्रजातस्य बोधिसत्त्वस्य माता मायादेवी
कालमकरोत् । सा कालगता त्रयस्तिशब्देवेषूपपन्ना स्यात् ।

तत्र राजा शुद्धोदनस्तेषां सर्वेषामनुवर्तनार्थं बोधिसत्त्वं सर्वगृहेषु
प्रवेश्य चतुर्णां मासानामत्ययाद्बोधिसत्त्वं स्वगृहे प्रवेशयति स्म । पृ. ११४

१३) देवदह सुत्त वर्णना (१ देवदह वग) पपञ्चसूदनी नाम
उपरिपण्णासट्ठकथा, मरम्मरट्टे बुद्ध सासन समितिया मुद्दणयन्तालये-
मुद्दापिताः, १९६१

भगवान् बुद्धया महापरिनिर्वाणं लिपा लुम्बिनी तीर्थ-
स्थल जुल । थथे जुइगु स्वाभाविक नं खः । छायाधासा
तथागतं आज्ञा जुया विज्याःगु नं दुः-

आनन्द ! श्रद्धालु भिक्षु भिक्षुणीपि उपासक उपा-
सिकारिपि थन वइ । थन तथागत उत्पन्न जुल ... , थन
तथागत अनुत्तर सम्यक् सम्बुद्ध जुल ... , थन तथागतं अनुत्तर
धर्मचक्र प्रवर्तन याना विज्यात ... , थन तथागत अनुपादिशेष
निर्वाणधातुस परिनिर्वाण जुया विज्यात ... धका श्रद्धालु
कुलपुत्रपि थन वइ । आनन्द ! थथे प्रसन्नचित्तं चैत्यया
परिक्रमा याना परलोक जुइवं इपि सकलें सद्गतिस उत्पन्न
जुइ ।^{१४}

देवदहं नामाति देवा वुच्चन्ति राजानो । तत्थ च सक्कराजूनं
मङ्गलपोकखरणी अहोसि पासादिका आरक्खसम्पन्ना, सा देवानं दहत्ता
“देवदहन्ति” पञ्जायित्थ । तदुपादाय सोपि निगमो देवदहन्त्वेव
सङ्ख्खंगतो । भगवा तं निगमं निस्साय लुम्बिनी वने विहरति ।

त्रिपिटकाचार्यं राहुल सांस्कृत्यायन, मज्झिम निकाय, भारत, १९३३,
पृष्ठ ४२० या पाद टिप्पणी नं स्वया दिसं ।

१४) भिक्षु जगदीश काश्यप, दीघनिकायपालि II, ऐ, पृष्ठ १०९

“आगमिस्सन्ति खो, आनन्द, सद्धा भिक्खू भिक्खुनियो उपासका
उपासिकायो- “इध तथागतो जातोति पि”

“इध तथागतो अनुत्तरं सम्मा-सम्बोधिं अभिसम्बुद्धो ति पि” ‘इध
तथागतेन अनुत्तरं धम्मचक्रं पवत्तितं ति पि’

लुम्बिनी वनय लुम्बिनी ग्राम जूवंगुया मेगु कारण न वइ । भगवान बुद्ध महापरिनिर्वाण जुइ धुंका थन वसपोल-यागु ख्वाः स्वयेथे मनय संवेजन कायेत भिक्षुपिं व श्रद्धालु कुलपुत्रपिं थन वये वनेगु यात जुइ । अले आवागमन वृद्धि जुसेलि ग्राम दः वनीगु स्वाभाविक हे खः ।

थुगु प्रसंगय आयुष्मान आनन्द महास्थविरं भगवान बुद्ध महापरिनिर्वाण जुया बिज्याये न्ह्यो याःगु प्रार्थना लुमंके बहः जू । आनन्द महास्थविरया बित्ति खः -

“भन्ते, न्हापा दिशादिशाय वर्षावास याना भिक्षुपिं तथागत दर्शनार्थं वइगु खः । उंपि मनोभावनीय भिक्षुपिं दर्शन व सत्संग यायेगु जिमित दइगु खः । भन्ते, तर आः भगवानं लिपा जिमित मनोभावनीय भिक्षुपिं दर्शन व सत्संग दइ मखुत ।”^{१५}

“इध तथागतो अनुगद्दिसेसाय निब्बानघातुया परिनिब्बुतो ति पि”

“ये हि केचि आनन्द ! चेतिय चारिकं आहिण्डन्ता पससन्नित्ता कालं करिस्सन्ति, सब्बे ते कायस्स भेदा परं मरणा सुगतिं सगं लोकं उपपज्जिस्सन्तीति ।”

१५) भिक्षु जगदीश काश्यप, ऐ, पृष्ठ १०८ ।

पुब्बे, भन्ते, दिसासु वस्सं वुत्था भिक्खू आगच्छन्ति तथागतं दस्स-नाय । ते मयं लभाम मनोभावनीये भिक्खू दस्सनाय, लभाम पयिरूपा-सनाय । भगवतो पन मयं, भन्ते, अच्चयेन न लभिस्साम मनोभावन भिक्खू दस्सनाय न अहिस्साम पयिरूपासनाया” ति ।

विशेषतः विडुडभद्वारा कपिलवस्तुस शाक्यपिनिगु दमन यायेवं लुम्बिनी वन क्षेत्रय् वसोवास बाँलाक जुइमां:गु अवस्था वल हे जुइ । विस्तारं अले लुम्बिनी वन हे लुम्बिनी ग्राम जुल । अथवा लुम्बिनी वन लिक्क लुम्बिनी गाँ बने जुल, गुकीया वासिन्दारिपित अशोकं छुं याना व्यूगु खः ।

लुम्बिनी ग्रामया पुरातात्विक चिन्ह

लुम्बिनी वन, लुम्बिनी शालोद्यान क्रमशः लुम्बिनी ग्राम जुल । अशोकया शिलास्तम्भ लेखया “लुम्बिनी ग्राम” उल्लेखयात १६७०-७१ ईसवी या:गु लुम्बिनीया न्हापांगु वैज्ञानिक उत्खननं बाँलाक प्रमाणित यात । वर्तमान पुलिस थानाया छेँया ल्यूने उत्खनन या:बले जमीन सतहं ७ फूट क्वय् मौर्यकालीन चायातुं व छेँया निकास लुल । पुलिस थानाया दक्षिण पाखे थौंकन्हेया जमीन सतहं ३ फूट क्वय् कुशान कालीन चिहान खने दत्त ।^{१६}

१६) Babu Krishna Rajal, Archaeological activities in LUMBINI, LDC, KATH, 1977, Page 7/8

पूणं विवरण थथे खः —

The first scientific excavation in Lumbini was carried out by the Department of Archaeology. H.M.G. Nepal, in the year 1970-71 A.D. The aim of this excavation was to locate the site of ancient “Lumbini Graman” as men-

tioned in the Ashokan Pillar to the west of Mayadevi Temple.

This site fixed for the purpose of checking the habitation was the southern mound (around the old Guest House). The excavation of 1970-71 A.D. has indicated that the earliest human habitation in the said area of Lumbini must have started in N.B.P. Period. However, Lumbini seems to have got more prominence only after visit of Ashoka during the 3rd century B.C.; the site seems to have been occupied by the people for the first time from the time of Lord Buddha. The successive human deposit recorded in the southern mound of Lumbini, dates from 6th century B.C. to Gupta period, on the basis of the antiquities and findings. The sequence of culture was divided into 10 successive layers and the pottery types discovered were mainly N.B.P. wares in the lowest levels and red wares in the upper stratum.

A trace of the mud wall and a terracotta ring well, which could not be exposed more than 15 circles due to the rise of subsoil water table, were entoured in the lowest level. A circular burial containing some portion of the

लुम्बिनीया दर्शनार्थी

भगवान बुद्धया महापरिनिर्वाणं लिपा निसे थीं तक अनेक अनेक अनगिन्ति भिक्षुपि, जुजुपि, उपासक व उपासिकापि थन दर्शनार्थं वया वने धु कल । वयाव च्वन । हानं वयावं च्वनी त्तिनि । अथे नं लुम्बिनी दर्शनार्थं व संवेजनया निरति वःपि मध्यय् देवतापिनि यःम्ह प्रियदर्शी जुजु अशोक, फाहियान, ह्वेन सांग, पश्चिमी नेपाःया खश मल्ल जुजुपि, श्री ५ महेन्द्र, स्व० उ थान्त व श्री ५ वीरेन्द्र सहित राजपरिवार आदि उल्लेखनीय खः ।

अशोक्या लुम्बिनी यात्राः षःगु

राज्याभिषेकं नीदं दमेधुंका देवतापिनि यःम्ह प्रियदर्शी जुजु अशोक लुम्बिनी घमं यात्रार्थं विज्यात । वसपोलं स्थापना याना विज्याःगु ल्वहँया ग्वःलाःगु थीं व अभिलेख आः नं लुम्बिनी घस्वाप्ता च्वंगु दु । वसपोलया घमं यात्राया

human skull, one iron sickle, and a few bones of bird and animals were found kept in a larger number of pots which were mainly full of encised designs. The burial is dated to be that of Kushana period. A terracotta plaque mould of Lord Buddha in the Earth Touching posture was discovered in the excavation. The terracotta plaque mould of Lord Buddha is dated to the Gupta period.

वर्णन, लुम्बिनी प्रति जुजुपि प्रमुख सकसिनं तये माःगु श्रद्धाया आदर्श, बुद्ध भगवान् शाक्यमुनि लुम्बिनी जन्म जुया विज्याःगु खः घयागु स्वता खँया प्रमाणं थुगु थांया बौद्ध इतिहासय् तःघंगु महत्व दुगु जुया च्वन । थुगु स्तम्भ अभिलेख बारय् उकिं अलग हे शिर्षकं विचार याये त्वःगु जुया निरिति थन थुकिया अप्वः चर्चा याये मखुत । थन अशोकया धर्म यात्रा व दिव्यावद अनुसारया यात्राया स्वरूप बारय् जक छुं चर्चा याये । हानं गुलि विद्वानपिनिगु विचारय् अशोकया यात्रा थुगु क्षेत्रय् स्वको तक जूगु दुसां^{१०} थन सम्बन्धित लुम्बिनी यात्रा निर्विवाद कथं व सम्बन्धित कथं जुया छगू यात्राया जक चर्चा यायेगु उचित ताया । अशोकया थुगु धर्म यात्रा २५० ई. पू. स जूगु खः ।

१७) रामनिवास पाण्डेय, 'कपिलवस्तुको राजनैतिक इतिहास' कान्ति, २०३३, पौष १४, कीर्तिपुर बहुमुखी क्याम्पस, त्रि.त्रि. पेज ३७

अशोकले बौद्ध-धर्म ग्रहण गरेपछि यी सबै पवित्र स्थानहरूको भ्रमण गरे । यसै सिलसिलामा उनी लुम्बिनी र तथागत बुद्धहरू क्रकुच्छन्द तथा कनकमुनिको जन्मस्थल पनि आए । मलाई लाग्छ अशोक आफ्नो गुरु उपगुप्तको साथमा तीन पटक सम्म कपिलवस्तु आएका थिए ।““ आफ्नो राज्यको चौध वर्षमा उनकै कनकमुनि बुद्धको जन्मस्थल र बीस वर्षमा बुद्धको जन्मस्थलको भ्रमण गरेका थिए । निग्लिहवाकै लुम्बिनीमा पनि उनले स्तम्भ खडा गराएका थिए र त्यहाँ तथागतको लुम्बिनी बगैचामा भएको जन्मको व्याख्या अंकित

अशोकया धर्मयात्राया महत्त्व व उद्देश्य छु सः, स्वयं वसपोलं स्वना बिज्याःगु मानसेहराया च्यामूगु शिलाशिलेख्य खने दु । अन च्वया तःगु दु, “न्हापा न्हापा जुजुपि वन विहार-यात्रामा निर्ति वनीगु सः । शुगु यात्राय् मृतत शिकार याइगु व नाना प्रकारया आमोद प्रमोद जुइगु सः । तर देवतापिनि यःम्ह प्रियदर्शी जुजुं थःगु राज्याभिषेकं फिदें लिपा गबले निसें संबोधिया अनुशरण यात, अबले निसें धर्म यात्रा यात । शुगु धर्म यात्राय् श्रमण ब्राह्मणपिनिगु दर्शन यायेगु, इमित दान बीगु, वृद्धपिनिगु दर्शन यायेगु, हानं लुं दान यायेगु, गामय् च्वपित वना धर्म उपदेश बीगु अले धर्मया बारय् त्वःगु चर्चा यायेगु ज्यात जुइगु सः । अबले निसें मेमेगु (न्हाइपु यइपु) या भासय् थुनु धर्म यात्राय् हे देवतापिनि यःम्ह प्रियदर्शी जुजुं बारम्बार आनन्द काइगु जुल ।”

Dhamma.Digital

पनि गराएका थिए । उनले बुद्ध जन्मेको पवित्रतालाई स्वीकार्दै त्यहाँका वासिन्दाहरूलाई कर मुक्त गरिदिए, अर्थात् १/६ देखि १/८ मात्र करको व्यवस्था गरे ।

१८) राम प्रकाश ओफ्फा एम्. ए., अशोक, भारत, पृष्ठ १९१-१२

१. अतिक्रान्तं अंतरं राजानो बिहार-यातां अयासु (।) एत मगध्या (व्या)

अजानि च एतारिस (।) नि ।

२. अभीरमकानि अहुं सु (।) सो देवानपिये पिमदसि राजा

दत्तवसभिस्तितो संतो अयाय संबोध (।) ।

अशोकया धर्मयात्राया छगू बाँलागु विवरण संस्कृत धर्मग्रन्थय् उपलब्ध जू । थन भगवान बुद्धया चरण पवित्रगु थासय् चैत्य चिन्ह तयेगु व जनता प्रति अनुकम्पा तयेत अशोकया धर्म यात्रा याये मास्ते वःगु खँ व्यक्त याना तःगु दु । हानं थ्व धर्म यात्रा उपगुप्त स्थविरया नेतृत्वय् चतुरंगी बल लिसें जूगु जुया क्वन । दकसिबे न्हापां लुम्बिनी वनय् दुहाँ बिज्यात । अन ल्हाः ब्वयेका क्यना उपगुप्त स्थविरं अशोकयात धया बिज्यात, “महाराज, थन थासय् भगवान जन्म जुया बिज्यात ।” अनं लिपा बुद्धया जन्म जूगु थम्हं हे खंम्ह वृक्ष देवतां अशोकयात थम्हं खनागु बुद्धयागु जन्मया खँ कन ।^{१९}

-
३. तेनेसा धर्म-याता (१) एतयं होनि ब्राह्मण समणानं दसणे च दाने च धैरानं दसणे (च) ।
 ४. हिरण्य-पटिविधानो च जानपदस च जनस दस्पनं धमानु (स) ङ्खी (स्टी) च धमपरिपुच्छा च ।
 ५. तद्दोष्या (१) एसा भुथ-रति भवति देवानंपियसि पि(प्रि)यदसिनो गओ भागे अवे (११) ।

१९) Edited by Dr. P.L. Vaidya दिव्यावदानम् (कुषालावदानम्), मिथिलाविद्यापीठ, दरभंगा १९५९ ई. बेज २४८-२४९
पूर्णं विवरणया निति स्वया विसं :-

अथ राजा स्थविरोपगुप्तस्य पादयोनिपत्योवाच- स्थविर, अयं मे मनोरथो ये भगवता बुद्धे न । प्रदेशा अशुषितास्तानर्चयम्, किन्हानि च

कुर्यां पश्चिमस्यो जनतामनुग्रहार्थम् । आह च- ये बुद्धेन भगवता
प्रदेशा अध्युषिताः, तानर्चयसहं गत्वा चिन्हानि चैव कुर्यां पश्चिमां
जनतामनुकम्पार्थम् । स्थविर उवाच- साधु साधु महाराज, शोभनस्ते
चित्तोत्पादः । अहं प्रदर्शयिष्यामिघुना ।

ये तेनाध्युषिता देशास्तामस्ये कृताञ्जलिः ।

गत्वा चिन्हानि तेष्वेव करिष्यामि न संशयः ॥३७॥

अथ राजा चतुरङ्गबलकायं संनाह्य मत्प्रमत्तपुष्पमादाय स्थविरो-
पगुप्तसहाय संप्रस्थितः । अथ स्थविरोपमुप्तो राजानमशोकं सर्व-
प्रथमेन सुम्बिनीवनं प्रवेशयित्वा दक्षिणं हस्तमभिप्रसार्योवाच-
अस्मिन् महाराज प्रदेशे भगवान् जातः । आह च-

इदं हि प्रथमं चैतयं बुद्धस्योत्तमचक्षुषः ।

अतमात्रेह स मुनिः प्रकान्त सप्तपदं भुवि ॥३८॥

चतुर्दशमवलोक्य वाच-भाषितवान् पुरा ।

इयं मे पश्चिमा जातिर्भवासञ्च पश्चिमः ॥३९॥

अथ राजा सर्वशरीरेण तत्र पादयोनिपत्य उत्थाय कृताञ्जलिः
भरुदन्नुवाच-

अभ्यास्ते कृतपुण्यै (प्या)श्च यैदुष्टः स महामुनिः ।

प्रजातः संश्रुता यैश्च वाचस्तस्य मनोरमाः ॥४०॥

अथ स्थविरो राजः प्रसादबुद्धार्थमुवाच- महाराज, किं द्रक्ष्यसि
सां देवताम् ?

यया दृष्ट प्रजायन्स वनेऽस्मिन् वदतां वरः ।

क्रममाणः पदान् सप्त श्रुता वाचो यया मुनेः ॥४१॥

राजा आह- परं स्थविर द्रक्ष्यामि । अथ स्थविरोपगुप्तो यस्य
वृक्षस्य शाखामवलम्ब्य देवो महामाया प्रसूता, तेन दक्षिणहस्तमभिप्र-
सार्योवाच-

नेवासिका या इहाशोकवृक्षे

संबुद्धदशिनी वा देवकन्या ।

साक्षादसौ दर्शयतु स्वदेहं

राज्ञो ह्यशोकस्य (मनः) प्रसादवृद्ध्यै ॥४२॥

भावत् सा देवता स्वरूपेण स्थविरोपगुप्तसमीपे स्थित्वा कृता-
ञ्जमिरूवाच- स्थविर, किमाज्ञापयसि ? अथ स्थविरो राजानमशोक-
मुवाच- महाराज, इयं सा देवता, यया दृष्टो भगवान् जनयमानः । अथ
राजा कृताञ्जलिस्तां देवतामुवाच-

दृष्टस्त्वया लक्षणभूषिताङ्गः

प्रजायमानः कमलायताक्षः ।

श्रुतास्त्वया तस्य नरर्षभस्य

वाचो मनोज्ञाः प्रथमा वनेऽस्मिन् ॥४३॥

देवता प्राह-

मया हि दृष्टः कनकावहातः

प्रजायमानो द्विपदपद्मानः ।

अशोकं धनं चैत्यं छगः दयेकल, अले लाख स्वर्णं
मुद्रा दानं बिल । हानं शायद धुगु चैत्यं स्थलय् हे वर्तमान
मंदीरं प्रतिस्थितं जुया च्वंगु खः ।^{२०}

पदानि सप्त क्रममाण एव

श्रुता च वाचमपि तस्य शास्तुः ॥४४॥

राजा आह-कथं देवते, कीदृशी भगवतो जायमानस्य श्रीवं-
भूवेति । देवता प्राह- न शक्यं मया वाग्भिः संप्रकाशयितुम् । अपि तु
संक्षेपतः शृणु-

विनिर्मिताभा कनकावदाता

सेन्द्रे त्रिलोके नवनाभिरामा !

ससागराभ्यां च मही सञ्जला

महार्णवस्था इव नौश्चचाल ॥४५॥

यावद्राज्ञा जात्वां क्षतसहस्रं दत्तम् । चैत्यं च प्रतिष्ठाय राजा
प्रक्रान्तः ॥

अथ स्वविरोपगुप्तो राजानं कपिलवस्तु निवेदयित्वा दक्षिणहस्त-
मभिप्रसार्योवाच- अस्मिन् प्रदेशे महाराज बोधिसत्त्वो राज्ञः शुद्धोदन-
स्थोपनामितः ।

२०) Sri K. D. Bajpai, M.A. curator, Arch-
aeological Museum, Mathura. The Informa-
tion directivate, Page 2

पालि व संस्कृत वाङ्मय कथं अशोकं ८४,००० धर्म-
स्कन्धया पूजा सम्मानार्थं ८४,००० चैत्य दयेके बिल । थुपि
चैत्य दयेकेत छन्हूं हे दि तःगु जुवा च्वन । थ्व ज्या
पुवकेत यश स्थविरं सूर्य अस्त मज्जुइकेस पनाः तःगु जुवा
च्वन । थुगु खँयात अबले जूगु सूर्य ग्रहण अले हानं उगु
सूर्य ग्रहणया वाङ्मयात्मक वर्णन लिखे गथे सम्बन्धित जुल
धयागु थौकन्हेया वैज्ञानिक विश्लेषण सारै मननीय जू ।^{२१}
छाय्धाःसा थुकि अशोकया धर्मयात्रा व धर्मकार्यादिया समय
(मिति) निर्धारण यायेत यक्व ग्वाहालि याः ।

“Asoka set up a Chaitya at the place and made a donation of 1,00,000 Pieces of money. Perhaps the shrine stood on the site now occupied by the temple, recently discovered, which enshrines a sculpture depicting the birth of the Buddha.

२१) Romila Thapar, Asoka and the decline of the Mauryas, oxford university Press, London, 1963, Page 50

There is a story in the Divyavadana that Asoka wished to build 84,000 stupas on the same day and at the same hour. The thera Yasas, who was informed of this, hid the sun with his hand, thus enabling the impossible to

फाहियानया लुम्बिनी वृक्षान्नः फाहियानया

कपिलवस्तु यात्रा दूर देशं प्रामाणिक कथं न्हापां यात्रा याःवःम्ह
अले थःगु यात्राया वर्णनं न च्वया तःगु यात्रा कथं महत्वपूर्णं
जू । फाहियानं च्वया तःगु दु, मनुत्तयेसं थ्वयात् लुन्मिम
घाइ । राजमहिषीं पुखुली मोल्हुया वया उत्तरलुखां पिहाँ
वल । अले नीपलाःति पलाः छित्त । अले शालवृक्षया कचा
पाखे स्वया दना विज्यात् । अले हानं राजकुमारयात् जन्म

take place, The story with slight modifications occurs in other Buddhist sources as well. The hiding of the sun has been correctly interpreted by Eggermont as the eclipse of the sun. The meaning is obvious and the passage cannot imply anything else. It is possible to calculate whether such an eclipse could have taken place during the reign of Asoka. On the research of Fazy and Sidersky it was discovered that three eclipses of the sun occurred during the reign of Asoka on the following dates, 4 May 249 B.C., 15 June 242 B.C. and 19 November 232 B.C. Having established that an eclipse of the sun did take place, we must now consider any cross-evidence which would suggest which of the three above eclipses is referred to in the Divyavadana.

बिल । पृथिवी प्रकट जुइवं हे राजकुमारं न्हेपलाः पलाः छिना
बिज्यात् । निम्ह नागराजां बसपोलया शरीरय् स्नान याकल ।
थुगु थासय् मनूतयेसं छगः तुं दयेकल । भिक्षुपिसं थुगु पुखू व
तुंया लः कया त्वनेगु नं याः ।^{२२} फाहियानया लुम्बिनी
यात्रा ४०३ ईसवी पाखे जूगु खः ।

फाहियानं उगु सिमा नं खं, गुगु सिमाया सिमाकचा महा-
मायादेवीं बोधिसत्त्व जन्म जूबले ज्वना दना च्वंगु खः ।
तए फाहियानं अशोकस्तम्भया बारय् छुं म्हाथना मतः ।
ध्व अशोकस्तम्भ बारे उल्लेख खने मदुगु मूलय् वा मूलं
ल्हाःबले वा अनुवाद प्रकाशित जूबले तोफिना वंगु जुइ फु ।
तर गुलिसिया विचारय् अबले तकं अशोकस्तम्भ ख्वातुगु
जंगलय् दुने लाना खने मदुगु जुइ अथया वया छुं कारणं
स्वयेगुली कुतः याये मलाना वंगु जुइ ।^{२३}

ह्वे नसांगया लुम्बिनी दर्शन : “सरकूप
अन्दाजि अस्सी नब्ये ली (१३/१४ माइल) उत्तर पाखे हानं
तैल नदीया सिथय् लुम्बिनी घयागु उद्यान दु । थन हे शाक्य-
पिनिगु प्रसिद्धगु पुष्करणी नं दु । थुगु हे पुष्करणीया पूर्व
पाखे अन्दाजि २४/२५ पलाः उखे छमा विशाल अशोक सिमा

२२) विजय श्रीवास्तव एम्. ए., कपिलवस्तु-लुम्बिनी-दिग्दर्शन,
भारत, १९७०, पृष्ठ ५३.

२३) Bhuwan Lal Pradhan, Lumbini-Kapilwastu-
Devadaha, Kathmandu, 1979, Page 41(foot note)

दु, गुगु आः नष्ट जुल । थुगु थासय् बुद्धया जन्म जूगु खः ।
 ध्वया हे पूर्व पाखे जुजु अशोकं दयेका तःगु स्तूप नं दु ।
 ध्व व हे थाय् खः, गन निम्ह नागराजां आकाशय् च्वना
 बोधिसत्त्वयात मोल्हुइकल । थुगु विशाल स्तूपया पूर्वय् शुद्ध
 जलया निगू श्रोत (घाः) नं दु । हानं निगः स्तूप नं दु । ध्व
 व हे थाय् खः, गन निम्ह नागराजां जमीनं पिर्हा वःगु खः ।
 हानं उगु थाय्या दक्षिण पाखे उगु थाय् दु, गन शक्रं नव-
 जात राजकुमारयात ह्वना थःगु छाती ग्रहण याःगु खः, हानं
 दिव्यवस्त्रं अलंकृत याःगु खः । थुगु हे थाय् लिक्क प्यंगः
 मेगु स्तूपत दयेका तःगु दु । थुकि उगु स्थानया पाखे संकेत
 याः, गन प्यंगू दिशाया महाराजां बोधिसत्त्वयात थःगु मुलय्
 काःगु खः । थुगु हे स्तूपतये पाखें भतिवा पाक्क उखे
 छगः ल्वहैया तःजागु थां दु । गुकी च्वय् आः नं सलया
 मूर्ति दु । ध्व स्तम्भ अशोक जुजुं दयेकूगु खः । लिपा
 छम्ह दुष्टम्ह नागया उपद्रवं याना स्तम्भ चिरे जुल
 (संबाल) । थुगु स्तम्भया लिक्क हे चिकीचा ब्यागु खुसि
 छगू न्ह्याना च्वंगु दु- गुगुया निर्माण देवतापिसं बुद्ध-जननीया
 स्थानया निति दयेका तःगु घाइ ।^{२४} ह्वेनसांगया यात्रा
 विवरण न्हेगू विशेष खँ सारांशय् खने दु ।^{२५} ह्वेनसांगं

२४) विजय श्रीवास्तव, ऐ, पृष्ठ ५४

२५) K. D. Bajpai M.A., Buddhist Centres
 in Uttar Pradesh, India, Page 2.

“ Hiuen Tsang has left a more detailed account of what he saw there. These included (1) the beautiful bathing tank of the Sakyas, (2) the asoka tree under which the Buddha was born, (3) an Asokan stupa marking the site of his first bath, given by the dragon-kings, (4) two stupas raised on the spot where the dragons had emerged on the birth of the Blessed one, and produced the two hot and cold water springs, (5) a stupa at the place where Indra had received the new born child, (6) four stupas in memory of the four gods (Deva-rajās) who had taken charge of the child soon after its birth, and (7) the Asokan pillar, with the figure of a horse crowning its top. The pillar had already been broken in the middle and laid on the ground.

Hiuen Tsang is silent about the inscription on the Pillar but the Chinese text Fang-chin tells us that it recorded the circumstances of the Buddha's birth. Another object of interest mentioned by the distinguished Chinese Pilgrim is the oil River, a small stream flowing by the Pillar. Originally a tank of oily liquid, produ-

६३६ ईसवीस लुम्बिनि यात्रा या:गु ख: ।^{२६}

ह्वेनसांगं लिपा मेमेपि चिनिया यात्रीपि नं लुम्बिनी दर्शनार्थं व:गु दु । इपि मध्यय् ७६० ईसवी पाखेया यात्री वु कुड्या यात्रा स्मरणीय ख: ।^{२७} इत्सिगया संक्षिप्त यात्रा विवरण फाहियानया यात्रा विवरण थें थें च्वं । तुँथि उत्तरय् नीपला: पला: वना मायादेवीं ज्वगु सिमा, सिद्धार्थ स्थान स्थलय् च्वेंगु तु, उगु तुया ल: आ: नं श्रमणपिसं त्वनिगु वर्णन हे मुख्य खें ख: ।

चीनं निसें थये लुम्बिनी दर्शनया नितिं श्रद्धालुपिं वल धका घा:सा बर्मा, लंका, थाइलेण्ड, इण्डोनेशिया आदि देशं

ced by the gods for Mayadevi, to cleanse herself after the child-birth, it was transformed into a stream of water, but still retained its oily character, Smith proposes to identify it with Tilar, a streamlet flowing a little to the east of the site. The legend may have been suggested by the name of the river itself.”

२६) W. F. B. Review, Special Lumbini Number, Nov. 1977, Page 11

२७) विजय श्रीवास्तव, ऐ, पृ. ६४

K. D. Bajpai, Ibid. Page 2 अनुसार ७६४ ईसवी पाखे

नं जुजु, रानी, राजकुमार, विद्वान व भिक्षु भिक्षुणीपि
अनंत अनंत लुम्बिनी दर्शनया निति वइगु स्वाभाविक हे
खः । तर इमि विवरण तयेगु चाला मद्दु । स्मारक तोता
वनेगु चाला मद्दु । अथवा गुलिसिगु स्मृति चिन्ह दइसां
दुसां फीसं लुइके मफुनि । गन तक नेपाल उपत्यकाया प्राचीन
कालया लुम्बिनी दर्शनार्थीपिनिगु खँ दु, इमिगु विषयय् नं
थ्व हे खँ खः । तर अथे नं कपिलवस्तु नगर लिक्क च्वंगु
फोटकरनि गामय् जन्म जूम्ह प्रसिद्ध आचार्य अद्वयवज्र
(६७८-१०३० इसवी) काठमाडौं वया तिब्बतय् प्रचार याः
वंगु वर्णनं प्रमाणित याः, काठमाडौं उपत्यका लुम्बिनी
कपिलवस्तु पाखें लिपा तकं परिचित जू ।

पश्चिमी मल्ल जुजुपिनि लुम्बिनी दर्शन

पश्चिमी नेपाःया फिप्युगु शताब्दीया प्रतापी मल्ल जुजु-
पिनिगु स्मृति चिन्ह धाःसा लुम्बिनी अशोक स्तम्भय् हे किया
तःगु दु । “जितारी मल्ल, रिपुमल्ल, आनन्दमल्लयात नं
लुम्बिनी कपिलवस्तु व देवदहथें जाःगु बुद्धपिनिगु जन्मस्थलया
बारे ज्ञान दु । इपि बौद्ध तीर्थस्थलत चाःहिलेत पूर्व पाखे
वःबले इपि कपिलवस्तु, लुम्बिनी व निग्लिहवा नं वःगु जुया
च्वन । थ्व खँ इमिगु नां अशोक स्तम्भय् किया तःगुलि
प्रमाणित याः ।^{२८}

२८) रामनिवास पाण्डेय, कपिलवस्तुको राजनैतिक इतिहास
(कान्ति), कीर्तिपुर बहुमुखी क्याम्पस, कीर्तिपुर, २०२३ पोष, पृष्ठ ३८

थुगु अभिलेखय रिपुमल्लयागु "जयतु" कामना लिखें
 "१२३४ संवत्" किया तःगु जुया च्वन । वि० सं० १३६६
 पाखेया पश्चिम नेपाल प्रदेशया बौद्ध धर्मावलम्बी रिपुमल्लथें
 जाःपि जुजुपि बुद्धया पवित्र स्थलय् क्या थःगु धार्मिक भक्ति
 क्यसे अशोकस्तम्भय् हे थःगु अभिलेख किकेगुली गौस्व ताः ।^{२९}
 नागवंशया जुजु रिपुमल्लया थुगु यात्रायात १२३४ शक सम्बत
 बराबर ईसवी संवत् १३१२ ल्याः माना तःगु नं दु ।^{३०}

पश्चिमी मल्ल जुजुपिनिगु यात्रां लिपा जनरल खड्ग
 शम्शेरया अशोक स्तम्भ खुदाइ व पुरातत्वया कार्यय् संलग्न
 जुया च्वांम्ह जर्मन पुरातत्त्वज्ञ डा० एलोइज एन्टोन फुहरर
 (Dr. Alois Anton Fuhrer) पाखें अशोकस्तम्भ लेखया
 प्रकाशन तकया दथुइ न्यासःत्याति दैया तीर्थयात्रीपिनिगु
 प्रमाणित विवरण कीगु न्ह्योने मदु घाइ । थन गुगु क्विप्यंगुगु
 शताब्दीया कलाकृतित दुगु खः उर्पि सुनां गथे तल घका
 धयागु विवरण तकं नं ला कीके मदु ?^{३१} उकि थथे हे कीसं माले

२९) मनवज्र बज्राचार्य "लुम्बिनीको घटना" (लुम्बिनी)

१/१, लु. वि. स. स. (२५१५), २०२९, पृष्ठ ३

३०) Bhuwan Lal Pradhan, Lumbini-Kapil-
 vastu-Devadaha, Kath., Page 53 and 79.

३१) रामनिवास पाण्डे ऐ, पृष्ठ ३८

"पाल परम्पराको घटनाको गंगाको मूर्ति, नवौं शताब्दीको सोन-
 वागढीको चामुण्डा मूर्ति, अरू दक्ष देखि चौधौं शताब्दी सम्मको मन्दिर-

मफया विवरण मद्यया च्वंगु ला मखुला धयागु प्रश्न चिन्हं कीत
 त्तिया च्वंगु दु । न्यासः व न्येदँ वीदँ लुम्बिनी दर्शनार्थीपि
 वःगु प्रमाण मलूगुया कारण्य लुम्बिनी खुसः न्हेसः दँ निसँ
 च्वंगु हानं लूगु धका धायेगु नं याः ।^{३२} तर जिगु विचा-
 र्य लुम्बिनी थुलिमछि दँ तक अंधकार युग्य मलाः । यलया
 महाबुद्ध दयेकूम्ह पं० अभयराज थः चीधीम्ह जहान लिसँ तीर्थ
 यात्रा वंगु वर्णन दु । रिपुमल्लया बौद्ध तीर्थ यात्रां २५२ वर्ष
 लिपा ने सं. ६८५ (१५६४ ईस्वी) स तीर्थ यात्रा याःम्ह पं०
 अभयराज तीर्थयात्रा क्रम्य बुद्धगया लिसँ लिसँ लुम्बिनी नं
 अवश्य वंगु दयेमाः ।^{३३} तीर्थ यात्रा वना वया बुद्धगयाय्थे

हल्को शिलाफलकमा कुँदिएको शिल्पकला, लुम्बिनी बगैचाका धेरै
 मूर्तिहरू र पाल सेन शैलीको वरदागोरियाका मूर्तिहरूले के कुराको
 प्रमाण दिन्छ भने तेन्हाँ चौधौँ शताब्दी सम्मका कपिलवस्तु जिल्ला र
 रूपन्देही परासीमा प्रशस्त रचनात्मक कामहरू भएका थिए । यसबाट के
 देखिन्छ भने पन्द्रौँ शताब्दीको आरम्भ हुनु भन्दा अगाडि त्यस क्षेत्रलाई
 कुनै स्थानीय वंशले आफ्नो अधीनमा राखेको थियो र यसका शासकहरूले
 स्थानीय विद्वान र कलाकारहरूलाई खुबै प्रोत्साहित पनि गरेका थिए ।”

३२) बाबुदृष्ण रिजाल, लुम्बिनीमा संचालित केही पुरातात्विक
 गतिविधिहरू, लुम्बिनी ४/१, लुविसस, पृष्ठ ४ ।

३३) एस. डी. भिक्षु (भिक्षु सुवर्शन), भगवान बुद्धको जन्मभूमि,
 लुम्बिनी ५/१, लुविसस, पृष्ठ ६

छत्रराज शाक्य, महाबौद्ध : एक परिचय, बंशाख-पूणिमा,
 बुद्ध जयन्ती समारोह समिति (२११) काठमाडौँ पृष्ठ ७

महाबुद्ध दयेकूगुलि याना बुद्धगयाया नां अप्वः न्ह्योने वल
अर्थात् लुम्बिनीया नां उपेक्षाय् लाना च्वन जुइ । थुकिया मेगु
प्रमाण 'जयनमो श्री बुद्ध भगवान लुम्बिनी वनस बिज्यात' म्ये
नं खः । थुगु म्ये श्री ५ राजेन्द्र विक्रम शाहया राज्य कालय्
(वन गज रत्न सालय् = १८६६ ने. सं.) रचित खः ।^{३४}
थुकथं रिपुमल्लं लिपा लुम्बिनीया अशोकस्तम्भ व लुम्बिनीया

३४) भिक्षु धर्मालोक महास्थविर, भिक्षु अमृतानन्द महास्थविरद्वारा
सम्पादित, ज्ञानमाला, काठमाडौं, बु. सं. २५१७, पृष्ठ ६८

जयनमो श्री बुद्ध भगवान लुम्बिनी वनस बिज्याक ॥१०॥

ब्रह्मानं बै पुयेका सरस्वतीं बसा लायेका

अलकापुरीया जुजु कुवेरं धनद्रव्य लायका बिज्याक ॥११॥

बायुदेवं पंखानं भायका अग्निदेवनं धूप थनका ।

वरुण नाम नाग राजानं जलधारा हायेका बिज्याक ॥१२॥

महादेवं डम्बरू थायका नारायणं शंख पुयेका ।

जन्मराजानं दण्ड जोसे लँसन चियेका बिज्याक ॥१३॥

इन्द्रं छत्रं कुयका भिक्षुगणं च्वामोलं गायका ।

आकाशनं स्वांवा गायकाव आनन्द रसन बिज्याक ॥१४॥

नैऋत्यं ज्ञानकर दक्क जन सहित नं ।

शेष नागया म्हस बिज्यासे पूजा भाव कयाव ॥१५॥

वन गज रत्न साल श्री सुरेन्द्र महाराजा ।

लहाकम्ह अज्ञानीजन गुर्याके शरण ॥१६॥

प्रचारं लिपा तिनि नेपाली बौद्धपि लुम्बिनीया महत्त्व हानं
स्यूपि थूपि जुल धयागु खँ असत्य खः । श्री खड्ग शम्शेरं
लुम्बिनी खुदाई याये न्ह्यो वा श्री फुहररया पाखें विद्वत्त्वर्ग व
पुरातत्त्व विदया दथुइया व्यापक प्रचार जुइ सिबे न्ह्यः हे थुजागु
लुम्बिनी बुद्ध बिज्याःगु वर्णनं अबलेया बौद्धपि धार्मिक सह-
जीवनय् न्ह्याबले न्ह्योने लायेगु समर्थ दुगु खँ व लुम्बिनी पाखें
इपिं परिचितगु खँ प्रमाणित याः ।

अऊ स्थानीय जनतां आः तकं लुम्बिनी वया बुसँ खाः वयेगु
परम्परा ल्यंका च्वंगु दु । थौंकन्हे थुकियात “कराइ चढाउने”
घाइ । बुसँ खाना इमिसं व सँ अशोक-स्तम्भय् छाइगु खः ।
अले कराइलय् मरि छुना मायादेवी मंदीरय् छाइ । थःपिनि नं
पालं याना वनी । थ्व निसन्देह प्रव्रज्या संस्कारया अवशेष
सांस्कृतिक स्वरूप खः ।

लुम्बिनी उपेक्षाया छुं समय

राजनीतिक दृष्टि स्वःसां किन्यागूगु शताब्दी तक नं
लुम्बिनी स्थानीय शासकपिनि पाखें शासित खः ।^{३५} उकि
थुबले तक लुम्बिनी अज्ञान व उपेक्षाया घनघोर जंगलय् लाये
माःगु मदु । थ्व स्थिति ला अन्तिम मल्लयुगया कुच्चाकुच्चा दःगु
राज्यया इलय् अले बाइसी चौबिसी जुजुपिनि थवं थवे त्वापुइ
लिमलाःबले पाखे ऊँ उपेक्षित जूगुलि बुलुं वःगु जुइ । अले छुं
ई थ्व भूमी अवध प्रशासनं अवैध दाबि यात, तर सुगौली संघीं

(१८१५ ईसवी) लिपा थःगु गुलिखे तराई भू भाग तंसां लुम्बिनी क्षेत्र स्पष्टतः हानं वर्तमान नेपाल राज्यय् दुने तुं लात ।

लुम्बिनीया हानं उदय

एशियाय् हानं सांस्कृतिक जागरणया नसंचा वल । पालि व संस्कृत वाङ्मय अनुसारया तीर्थस्थल वर्णन व चिनिया यात्रीपिनिगु यात्रा विवरणया आधारं बौद्ध तीर्थस्थलत मालेगु ज्या भारत स्थित ब्रिटिश शासनं छुत ।

लुम्बिनीया अन्वेषण क्रमय् कनिघमं उत्तर प्रदेशया बस्ति जिल्लाय् मोहान नदीयात रोहणी नदी, आमकोहित गां हे कोलिय नगर अले मोक्सोम नगर हे लुम्बिनी जुइ धका १८७४ ईसवी पाखे अन्दाज याना दीगु खः । श्वयां ल्यू कारलाईलं शिवपुरया आसपास लुम्बिनी, वारपारया दक्षिण पाखेया पुखू सिद्धार्थ स्नान याकूगु पुखू, गर्दीनाला हे तैलनदी, कोलिय-राज्य वाराह क्षेत्र जुइ धका मती तथा दीगु खः ।^{३६} तर थुपि व्याकं पुरोतात्त्विक उपलब्धियां न्ह्योयागु विचाः जक जुया आधारहीन जूगु खः । अथे नं उगु जमानाय् थथे मालेगु कुतः जूगुयात जक नं फीसं म्ह महत्व बी मज्यू ।

“हिद बुधे जाते” “हिद भगवं जातेति” “लुंमिनि गामे ...” ब्राह्मि लिपिया अभिलेख सहितगु लुम्बिनीया अशोक स्तम्भ लूगुयात १६ गूगु शताब्दीया महान आविष्कार उपलब्धि माने यात । थूगु स्तम्भ लूगु श्रेयया वारे वादेलया धापू व डा० फुहररया धापू अबलेया रायल एशियाटिक

सोसाइटीया प्रकाशनय् छापे नं जुल । यः गु थ जु, पाल्पाया शासक जनरल खड्ग शम्शेरया निर्देशनय् लुम्बिनी अशोक स्तम्भ म्हुइका च्चंबले डा० ए० फुहररजु थ्यक वः गु हानं व दि १८९६ ईसवीया १ दिसम्बर खुनु जूगु खः घयागु छगू मत दु ।^{३७} तर गुलिसिया उल्लेख घाःसा निग्लिहवा स्तम्भ-लेखं लिपा लुम्बिनी स्तम्भ नं व हे लुइकल । थुगु तर्क नं अर्थे

३७) J. Vijayatung, Lumbini to Kusinara, Ceylon, 1960, Page 15/16

“Dr. Fuhrer came upon this pillar on 1st. December 1896. Mr. Perceval Landon, author of the standard book on Nepal, gives the date wrongly as 1895. Dr. Fuhrer's discovery of the Asoka pillar at Lumbini evidently hurt the amour-propre of British officialdom, and though from evidence since adduced his claim to have found a Nirvana-Stupa of the 'Buddha Konagamana at Nigiliva has been based on imagination rather than on fact. Credit must be given to him for having located and verified the Asoka pillas at Lumbini. Vincent Smith and Purna Chandra Mukherji, who was deputed by Vincent Smith to Verify Dr. Fuhrer's discoveries, both lay the blame for botching the excavation of the Lumbini Pillar to Dr. Fuhrer. The original excavation was carried out

by the Nepalese and when Dr. Fuhrer arrived they had excavated three feet from the base of the Pillar. That in his zeal he might have overlooked Precautions is possible: but the untrained Nepali excavators must have done most of the damage, if any. This charge of bad excavations has been made by Vincent Smith and Purna Chandra Mukherji who was officially subordinate to the former. In the Journal of the Royal Asiatic Society, Sept. 1897 Dr. Fuhrer replied to some of these charges but after Mr. L. A. Waddell, I.M.S. had the last word the editors closed the correspondence: Mr. Waddell wrote: "It is amusing, after all that Dr. Fuhrer has claimed in regard to this discovery, to find that not only did he not initiate that research, but he had nothing to do with the Local discovery of the spot, not even with the unearthings of the famous edict-Pillar there, which fixed the spot beyond all doubt. This digging was done by the Nepalese officials in response to my letter to the Government of India; and we learn from the authoritative account of Mr. Vincent Smith that Dr. Fuhrer did not arrive on the scene until some time after the extensive exca-

यायेमज्यू ।^{३८} डा०ए० फुद्वरं दुनियाय् त्रिजुलीथें तुरन्त हलचल वयेक लुम्बिनी अशोक स्तम्भया प्रचार प्रसार याना दिल । वास्तवय् थुकिं याना हे विद्वत् वर्गं, बौद्ध जगतय्, पुरातात्विक संसारय्, नेपाल व भारतया सरकारीस्तरय् तःधंगु प्रभाव तल ।

ध्वयां लिपा दर्शनार्थीपि हानं यक्व बयेगु यात । लुम्बिनी तत्कालीन राणा सरकारं नं उपेक्षा याये मफुत । भारतया पुरातत्त्वज्ञपिनि नेतृत्वय् उत्खनन् शुरू याके बिल । महामाया-देवीया सिद्धार्थ जन्म सम्बन्धी लूगु मायादेवीया छयो मद्गु मूर्तियात डा. हेयं (Dr. Hoey) म्हसीकल । अले श्री पूर्ण-चन्द्र मुखर्जी महामायादेवीया छयो नं म्हसीकल । अले थुगु छयो स्वाना मूर्ति पूर्ण जुल । थुकथं थुगु महत्वपूर्णं उत्खनन क्रम ईसवी १८९८-९९ स जूगु जुल । उकिं सारांशय् थुगु उत्खननया खँय् उद्धृत याये बहः जू, “कपिलवस्तु, देवदह व लुम्बिनीया पुरातात्विक आधार थनेगु श्रेय भारतीय पुरा-तत्त्व विद श्री पूर्णचन्द्र मुखर्जी धयाम्ह विद्वानयात दु, गुम्हसिनं

vations had been completed, and when little else was left to be done than to take a copy of the inscriptions.”

३८) Edward J. Thomas, The Life of Buddha As Legend And History, London, 1975, p. 19

“The next year (1896) a pillar, also within the border of Nepal and 13 miles south-west of Nigliwa, was discovered near the village of Padaria, and was found to bear an inscription”

थःगु महत्वपूर्ण रिपोर्ट ई. सं. १९०१ स प्रकाशित याना दिल ।”^{३९}

थुगु इलय पाखे हे अर्थात् १८९५-१९०५ ईसवी पाखे चीनया छम्ह भिक्षु थन च्वनेगु याःगु खने दु ।^{४०}

श्री राहुल सांकृत्यायनं थःगु १९२० ईसवीया वसन्तय लुम्बिनी यात्रा यानागु स्मृति चित्रण याना दीगु दु, ‘वा लया तःगुलि छचालं समतल जुइक म्हासुक खने दुगु बु । अशोक स्तम्भया लिक्कसं तःसकं पुलांगु छगू मंदीर । उकी दुने ल्वहँया ताहाकःगु मूर्ति दु । सम्भवतः अन मिं छको नल जुइमाः, गुकीया कारणं न्ह्योने ल्वहँया आपालं टुक्रा पिहाँ (ब्वला) बल जुइ । रेखाद्वारा मूर्तिया आकृति म्हासीके फु । मनूतयेसं थ्व हे मूर्तियात रुम्भिन देई माने याना च्वन ।^{४१}

थन बखुं आदि पशुपंछि बलि बीगु जुया च्वंगु खः ।

३९) बाबुकृष्ण रिजाल, ऐ, पृष्ठ ४

४०) धर्मआदित्य धर्माचार्य, एफ. वि. एम, बुद्ध-धर्म नेपाल भाषा, कलकत्ता, भारत, २४७० बु. सं. पृष्ठ ३४

“२०।३० दै न्ह्य थन चीनया भिक्षु चीना वन । अनं लिपा थन विचा यार्थिपि नेपाली बुद्धधर्मि सुं मर्चोनि । परं बारबार दर्शन पूजा याना चोंगु खः ।”

४१) भिक्षु सुदर्शनद्वारा सम्पादित, नेपाले राहुल, काठमाडौं, ईसवी १९६६, पृष्ठ ६७

लुमिन माईयात बलि बीगु प्रथा तामच्चं । श्री धर्मादित्य धर्माचार्यया उल्लेख कथं तत्कालीन प्रधानमन्त्री श्री चन्द्र सम्शेरया हुकुमं सरकार पाखें ने. सं. १०४५ स लुम्बिनी स्थित सिद्धार्थया जन्म सम्बन्धी मूर्तिस व देगलय् बलि बीगु प्रथा कानूनी बन्द जुल । ४२

ध्व हे इलय् लुम्बिनी दकसिबे न्हापां बु. सं. २४७० या बुद्ध-जयन्ती जुल । पूज्यपाद चन्द्रमणि महास्थविरं बिया बिज्याःगु बुद्ध-मूर्ति खतय् तया सल, किसि, शैन्य सहितगु शोभायमान यात्रा जुल । थुगु यात्राय् अर्कनयाम्ह भिक्षु ऊ

४२) धम्मं आदित्य धर्माचार्यं एफ्. कि. एम्, ऐ०, पृष्ठ ३४-३५

लुम्बिनिस श्री ३ महाराजया अहिंसा घोषणा

“प्रत्यक्ष बुद्धया जन्म भूमिस धम्मंया विहार भूमिस हिसाबलि इत्यादि धम्मं याका कींसं सुमुक चोनेगु मखु । नेपाल सम्बत १०४५ फाल्गुणया बारंबार बिन्ति यासेलि श्री ३ महाराजा चन्द्र सम्शेर जंग-बहादुर राणाया आज्ञा तुरन्त जुया लुम्बिनिस घोषणा याका आवलि मायादेवीया प्रतिमा दुगु देगले गनं हिसाबलि याये मज्जु धयागु अति उत्तमगु आज्ञा जुल । बुद्धधम्मंया आदिगु भूमिस थुजोगु अत्याचार याके मध्यगुलि सकल नेपाली व सकल देशया ५० गु कोटि बुद्धमार्गि-पिसं नं श्री ३ महाराजयात धन्य व जय मङ्गल कामना यन्ना जुल ।”

कीर्ति व सारनाथं विज्याःम्ह भन्ते कौण्डिन्य विज्याःगु जुया च्वन । यात्रां लिपा विना जातिभेदं प्रसाद वितरण नं जुल ।^{४३}

“पुरातत्त्वय् अप्वः मन तम्हः विद्वान श्री केशर शम्शेरया देखरेखय् ई. सं. १९३३ निसं १९३९ तक लुम्बिनी उत्खनन ज्या याका वन । जंगल ध्यंका चा व त्वहंतं तोपुइका च्वंगु अनेक महत्वपूर्ण भग्नावशेषयात प्रकाशय् हल । गौतम बुद्ध बूगु सिमा लिक्क (च्वय्) दयेका तःगु मायादेवी मंदिरयात

४३) धम्मं आदिन्य धर्माचार्यं एफ् बि. एम्., ऐ, पृष्ठ ५१

“लुम्बिनीस थुगु दं आपालं लस्कर मुङ्का अराकन (बर्मा) या बन्ध उ कीर्ति भिक्षु व सारनाथया बन्ध कौण्डिन्य भिक्षुपि सहित कूशीनगरे चोम्ह महास्थविर चन्द्रमणि भिक्षुं छोयाहम्ह तुयुलोहोयाम्ह बुद्धप्रतिमा बांलाक पलेस्वां इत्यादि छायापा याना, म्हासुगु ध्वजा पताकादि बोयका देवदह (पलिया) स थछे विज्यागु थे चोंक षटे तया सिद्धार्थसंघया हिन्दुपिसं कुविया लुम्बिनिस यात्रा याना वन । थुकि गोरखपुर नुतनवा बजारया हिन्दु नायपि चोना “भगवान् शाक्यमुनि की जय” “बुद्ध की जय” ध्वनि याना आपालं लस्कर लिसेर वन । षटया लिसेर किसि, सल, २४ म्ह गोर्खालि सैन्यत, वाद्य सहित धूमधामं यात्रा याना लुम्बिनि थ्यसेलि मायादेवीया देवले दिक्कल । अन जातभेद मयासें जगन्नाथे थं सकलयात लुम्बिनिस चोपि हिन्दु मयेजुपिसं देकुगु भोजन याकल । दरिद्रपित दान बिल । उखुहु हे भिक्षुपिसं पूजा यात । कन्हे खुहु हिन्दुपिसं पूजा यात ।”

जीर्णोद्धारं याता थन याउँक दर्शन याः वने जीक दयेकल ।
गौतम बुद्धयात जन्म बी न्ह्यो न्हापां मायादेवीं मोल्हूगु शाक्य
कुण्डयात तःधं याता दयेका मेलाया इलय् दलद्वः जनता
छक्रोलं नापं मोल्हूइ जीकल । लुम्बिनी तोर्थाटन यायेत वइपि
यात्रीपिनिगु सुबिधाया निति छुं धर्मशालात व पुलांगु तुं सफा
याता आःतक नं लः स्वने उयूगु कथं दयेका बिल ।”४४

थुगु १९३३ ईसवी निसें १९३६ ईसवी तक जूगु उत्खननथें
जाःगु ज्याया तःधंगु महत्त्व दु । तर थुगु महत्त्वपूर्ण उत्खनन व
पुननिर्माण सम्बन्धी ज्याया पूर्ण विवरण आः तकं प्रकाशय
मवः । पुरातात्त्विक क्षेत्रय् ल्यूने लाःगु उगु ईया थुगु उत्खननय
बैज्ञानिक पद्धति मदया छुं तं नं तंगु दु । तर स्वर्गीय फि. मा.
केशर शम्शेरजुया जीवित कालय् जक नं थुगु विषयय्
पुरातत्त्व पक्षपिसं न्यना छुं विवरण प्रकाशित याःसां ज्यूगु
खः । दुर्भाग्यया खं खः, थुलि नं मजुल । आः हे नं थुगु
विषयय् अर्थात् लुम्बिनीया पुरातात्त्विक इतिहास क्रम विषयय्
माःकथं कुतः मजुनि धाःसां ज्यू ।

२००७ सालं लिपा “लुम्बिनी प्रबन्ध समिति”

देशय् प्रजातन्त्र वयेवं हानं छको लुम्बिनी पाखे श्री ५
या सरकारं छुं ध्यान तल । “२००० सालय् नेपाल सरकारं

भैरहवा, तौलिहवाया निम्ह बडाहाकिमपि, छम्ह प्रतिष्ठित
स्यानीय व्यक्ति, धर्मोदय सभापाखें छवया हइम्ह छम्ह व्यक्ति
सहित लुम्बिनी प्रबन्ध समिति दयेका लँ दयेकेत १०;०००।-
दां विल । लुम्बिनी मंदिरया हेर विचार यायेत छम्ह भिक्षु व
छम्ह बगीचा ज्या याइम्हयात खर्च वीगु नं स्वीकृत यात । ४५

२५०० बुद्ध-जयन्ती व लुम्बिनी निर्माण

स्वर्गीय श्री ५ महेन्द्र वीर विक्रम शाहदेवया व्यक्तिगत
अभिरुचि वसपोलया हुकुम कथं लँ व ता दयेकेगु व अनेक
भवन दयेकेत पब्लिक वर्क्स तथा संचार मंत्रालयं छगू योजना
भाद्र २०१२ सालय् पेश यात । २५०० बुद्ध-जयन्ती व प्यंगुगु
विश्व बौद्ध सम्मेलनं न्ह्यो वांलाक ज्या जुइकेत ६ म्ह सद-
श्यया दौडाहा दलं याःगु ज्या मध्ये २५ गू पक्का बिगाहाया ४
किल्ला छुटे याना लुम्बिनीया ऐतिहासिक स्थलयात छुं
तःधंगु चक्कंगु थाय् ब्यूगु विशेष महत्वपूर्ण जू ।

१ पौष २०१२ खुनु निसें लुम्बिनी निर्माणया ज्या शुरू
जुल । निर्माणया लक्ष्य व जूगु ज्या मध्ये लुम्बिनी-भैरहवा
व लुम्बिनी-तौलिहवा लँ व ता मिखाय् हे प्यपुने मलावं स्यन ।
'दानू व तिनाउ नदी जूगु निगू तःधंगु पूल थुगु मुलुकय् दुगु
मोटर वनीगु ता मध्ये शायद दकसिबे ताःहाकगु ता धायेगुली

४५) लुम्बिनी निर्माण कार्य, पब्लिक वर्क्स संचार मंत्रालय, नेपाल
सरकार, २०१३, पृष्ठ ५

अत्युक्ति जुह मखु धका' रिपोटय गर्व याःगु तां छगू वर्षा हे फये मफुत ।^{४९} थुबले निसें २३ दैं तक ध्व लँपु बने मजू । मजू । निगू दशकं मयाक थुगु लँपुया निति हाही बल्ल 'व लँ' 'व ता' आः थुगुसी तिति बने जुल ।

जवाईट सेक्रेटरी श्री वेद प्रसाद लोहनीया रेखदेखे १२ लाख सरकारी खर्चं जूगु ध्व निर्माण कार्य, व्याक्कं सिंति वन धयागु मद्दु ।^{५०} आधुनिक बंगला व ध्वया भांछा घर निर्माण यायेगु, ५०।६० म्ह मनु च्वने ज्यूगु आरामगृह दयेकेगु, दुगु धर्मशालाय कोठा तना छगू तल्ला थपे यायेगु, लुम्बिनी नेपाली कला कौशल क्यनीगु छगू भव्य मंदिर दयेकेगु थें जाःगु बांलागु ज्या नं जुल ।^{५१} थुपिं भवनत अतिथि भवन, धर्मशाला, बुद्ध-मंदीर व सैनिक चौकि कथं आः तक द हे दनि । उद्देश्य कथं बुद्ध मंदीर छगुलि तोता मेमेगु भवनं यात्रीपिनिगु सेवा धाःसा मयाः । गुगुं भवन सेनाया सुरक्षा चौकि जुल, गुलि कार्यालय, गुलि माध्यमिक विद्यालय जुया यात्रीपित आपालं असुविधा नं जुया च्वन ।

४६) लुम्बिनी निर्माण कार्य, ऐ, पृष्ठ ११

४७) अमृतमान शाक्य, लुम्बिनी सँधै निर्माणको आशामा, बीशाख-पूर्णिमाः (२५१४ बु. सं.) बु. ज. स. स. पृष्ठ १८ अनुसार २५,००,०००।- अनुमानित बजेट खर्चं निकासी यात ।

४८) लुम्बिनी निर्माण कार्य, ऐ, पृष्ठ ८।९

स्व० श्री ५ महेन्द्रया लुम्बिनी दर्शन व अहिंसा घोषणा

२०१२ वि. सं. फागुण ७ गतेथे जाःगु राष्ट्रिय पर्व दिनय् स्वर्गीय श्री ५ महेन्द्र वीर विक्रम शाहदेव लुम्बिनी सवारी जुया विज्यात । लुम्बिनी दर्शन याना विज्यात । वस-पोलयात लुम्बिनीया महत्व कना क्यना विज्यायेगु ज्या भिक्षु अमृतानन्द महास्थविरं याना विज्याःगु खः ।

स्व. श्री ५ महेन्द्रया भव्य अभिनन्दन समारोहय् वसपोलं स्वांयापुन्ही खुनु नेपाल अधिराज्यभरय् अहिंसाया घोषणा याना विज्यासे हुकुम जुया विज्यात, “स्वांया पुन्ही छगू पवित्र दिन जुया हानं थुगु पवित्र दिनया दिनय् नेपाल राज्यभर हिंसा कार्य पनेगु जिगु इच्छानुसार थन थ्यंगु घटनाय् थुगु घोषणा याना— माःगु प्रबन्ध जिगु सरकार पाखें जुइ ।”^{४९}

थुगु हे अहिंसा घोषणा जूगु थासय् वसपोलया शुभ राज्या-भिषेकया स्मृतिस लुम्बिनी महेन्द्र स्तम्भ गोदावरी दुरू ल्वहतं दयेकेगु ज्या जुल ।

लुम्बिनी नेपाली भिक्षुपिनिगु सेवा

लुम्बिनी प्रबन्ध कमिटि दयेके न्ह्यो अक २५०० बुद्ध-जयन्ती वये न्ह्यो निसें भिक्षुपिसं लुम्बिनीया उचित सम्मान व निर्माणया निती कुतः याःगु खने दु । थुकी भिक्षु अमृतानन्द महास्थविरं धर्मोदय सभाया मन्त्री कथं बु. सं. २४९६ स हे

४९) बैशाख-पूर्णिमा, बु.ज.स.स. (२५११), काठमाडौं, पृष्ठ ५

सरकारयाके लुम्बिनी जिम्मा ब्यु धका प्रस्ताव पेशयाना वसपोलं थःगु सजग चेतना क्यना बिज्याःगु दु ।^{१०} ध्व हे सालय् हानं लुम्बिनी बुद्ध-जयन्ती भव्य कथं जुल ।^{११}

५०) धर्मोदय (५।७-८), कलकत्ता, बु. सं. २४९, पृष्ठ १५४

“धर्मोदय सभाया पाखें सभाया प्रधानमन्त्री भिक्षु अमृतानन्दं पुनः सभाषदत्तेत आमंत्रण यासे वत्तमान लुम्बिनीया अवस्थाया बारे चर्चा यासे लुम्बिनी धर्मोदय सभायात ब्यु धका नेपाल सरकार याके अनुरोध यासे निम्न प्रस्ताव पेश यात :-

“विश्व बौद्धया दृष्टी नेपालया इज्जत व प्रतिष्ठा बढे यायया लागी, मेमेगु बौद्ध तीर्थ स्थानया ताथले थेंकेया निति नेपाल राज्यया पश्चिम तराइ लुम्बिनी उपवन्नस्थित लुम्बिनी (रूपन्देही) मंदीर व उकिया उपचार भूमि समेतया पूर्ण अधिकार धर्मोदय सभायात लवलहाना विवधका बुद्ध सम्बत् २४९६ बंशाख-पूर्णिमा महोत्सवया उपलक्षस धर्मोदय सभाया तत्वावधाने धर्मोदय सभाया संरक्षक श्री ५ त्रिभुवन वीर विक्रम शाहदेवया सभापतित्वस, आनन्दकुटिस जूगु (ध्व) सार्व-जनिक सभां नेपाल सरकारया नायो श्री ५ महाराजाधिराज सहित वसपोलया अन्तरीम सरकारयाके सविनय प्रार्थना याना च्वन ।”

श्री फत्त बहादुर सिंह जुं थुकियात समर्थन याय् घुसेलि प्रस्ताव सर्वसम्मतं पास जुल । अनली सभापतिया आसनं भाषण यासे श्री ५ महाराजाधिराजं धर्मोदय सभां पेश याःगु प्रस्तावया बारे विचाः याये धका धया बिज्यात ।”

५१) धर्मोदय, (५।७-८) कलकत्ता, बु. सं. २४९६, पृष्ठ १५३
युंउसि बुद्धया जन्मीत्सव दिने वसपोलया हे जम्मभूमि लुम्बिनी

ध्व हे इलय्ती भिक्षु महानाम 'कोविद' अले वसपोलयात
ग्वाहालि कथं ग्रामीण रोगीपिन्त वासलं सेवा यायेगु याना
भिक्षु चुन्द शास्त्री लुम्बिनी च्वं बिज्याःगु खः । न्हापां ला
वसपोलपित नये त्वनेगु हे प्रबन्ध मजू । लिपा छम्ह भिक्षु व छम्ह
तहलुवायात याना १२०।- सरकारं लय् लय् अनुदान बिल ।

भिक्षु धर्मालोक महास्थविर वसपोल धर्मोदय सभाया
उपसभापतिवले लुम्बिनीया ज्या सफल मजूतले अन च्वनेगु
प्रणिधि याना २४६६ बु. स. पाखे लुम्बिनी च्वं बिज्यात ।^{५२}

उकानस धर्मोदय सभाया पाखें तस्सकं हे बांलाक अभूतपूर्वं बुद्ध-
जयन्ति महोत्सव जुल । थुगु उत्सवे खूदो न्हेदो मनूत जम्मा जुल ।
भदन्त आनन्द कौसल्यायन स्थविर, भिक्षु धर्मालोक स्थविर व भिक्षु
चुन्द नं उगु उत्सवे सहभागी जूगु जुल । बुटौल नेपाली उपासक उपा-
सिकापिसं सहभागी जूगु दु । ध्व उत्सव ला छगू ऐतिहासिक घटना
खः । ध्व हे दिने भगवान बुद्धं बोधिज्ञान प्राप्त याना बिज्यागु थासे
बुद्धगयाय् नं, महापरिनिर्वाण जुया बिज्यागु कुशीनगरे नं ग्वदं निसें
बुद्ध-जयन्ति उत्सव माने याना हयी च्वन । सारनाथ आदि मेमेगु थासे
नं थथे हे खः । तर भगवान बुद्ध जन्म जुया बिज्यागु लुम्बिनी उकाने
जक उत्सव यायेगु अवसर प्राप्त मजूनि । थुउसि तिनि धर्मोदय
सभाया पाखें लुम्बिनीया महत्व केना बुद्ध-जयन्ति उत्सव माने याय्गु
जःग तया बिल ।”

५२) धर्मोदय (५।३-४)- कलकत्ता, बु. सं, २४९५, पृष्ठ ६८

वसपोलं थःगु ल्यंगु जीवन पर्यन्त लुम्बिनी च्वना नं बिज्यात ।
वसपोलया कृतित मध्ये दातापिन्त धया “सिद्धार्थया जन्म”
मूर्तिया प्रतिकृति २०१४ वि. सं. स पुलांगु ऐतिहासिक मूर्तिया
लिवकसं जवय् तया बिज्याःगु न छता खः । स्व० भिक्षु
धर्मालोक महास्थविरया मेगु कृतित न्हूगु बुद्ध-मंदीरया
छ्वालं च्वंगु विशेषतः दक्षिण पाखे च्वंगु वाउं वाउं धाया च्वंगु
अँमा आदि सिमात खः ।

०६।४।२ खुनु नेपाल सरकारं खुम्ह व्यक्तिया छगू कमिटी
दयेका उगु कमिटीयात लुम्बिनीया सम्पूर्ण अधिकार बीगु निर्णय
जूया सूचना धर्मोदय सभाया मन्त्री भिक्षु अमृतानन्दयात वोगु
खः । धर्मोदय सभा पाखें ३ म्ह, तौलिहवा व भैरहवा बडा-
हाकिमपि २ म्ह व स्थानीय व्यक्ति १ म्ह याना कमिटी गठन
जुल । धर्मोदय सभा पाखें भिक्षु अमृतानन्द महास्थविर, भिक्षु
महानाम स्थविर व श्रीसाहु मणिहर्ष ज्योति अबले कमिटी
च्वना दिल ।^{५३} “लुम्बिनी धर्मोदय समिति” या प्रथम बैठक
१ फरवरी १९५३ स लुम्बिनी हे जुल । तत्कालीन भैरहवाया
बडाहाकिम श्री शेरबहादुर मल्लया अध्यक्षताय सम्पन्न
बैठकय च्यागू महत्त्वपूर्ण उद्देश्य तःगु खः । तर प्रथम उद्देश्य
लुम्बिनी यात्रीपिनिगु सेवा यायेगु छगू हे जक महत्त्वपूर्ण कथं आः
तकं पूर्ण जुल । समितिया सचिव भिक्षु महानाम “कोविद”
जुया बिज्याःगु खः । अबले भिक्षु अमृतानन्द महास्थविरं

जापानं, भिक्षु अनिरुद्ध महास्थविरं वर्मां व तिब्बतं छुं छुं
लुम्बिनीया लागी सहयोग उपलब्ध याना विज्यात । विशेष
आमन्त्रित कथं पूज्यपाद चन्द्रमणि महास्थविर व भदन्त आनन्द
कौसल्यायनं नं थुगु मिटिंग्य् ब्वति कया विज्यात । अंग्रेजीं
लुम्बिनी पत्रिका पिहाँ बल ।

“लुम्बिनी धर्मोदय समिति” यात श्री ५ या सरकारं
मायादेवी मंदीर, सिद्धार्थ पुष्करणी, अशोक-स्तम्भ व नव
निर्मित बुद्धमंदीर जिम्मा बिल ।

भिक्षु धर्मालोक महास्थविरं लिपा भिक्षु अनिरुद्ध महा-
स्थविर लुम्बिनी क्वतासि च्वना विज्यात । खतु वसपोल
न्हापां निसं भन्ते नापं च्वना विज्याःगु खः । अबले निसं वस-
पोलया पाखे लुम्बिनी व लुम्बिनी यात्रीपिनि सेवा व उपकार
जुयावं च्वन । विशेषतः हाजिमे आजुमाया श्रद्धाय् वसपोत्तं
दयेका विज्याःगु नवमंदीरया उत्तरय् दक्षिण स्वःगु तहाकःगु
धर्मशालां यात्रीपित आपालं हे उपकार जुया च्वंगु दु ।

थौकन्हे वसपोलयात ग्वाहालि जुइक भिक्षु विमलानन्द
स्थविरं नं लुम्बिनी विज्याना यात्रीपिनि सेवा याना विज्याना
च्वंगु दु ।

लुम्बिनी विषय्य् स्व० श्री ५ त्रिभुवनया शुभ-सन्देश

थुगु पंक्तिया लेखक अन्तरंग सम्पादक जुया “धर्मोदय”
पत्रिका प्रकाशित जुया च्वंबले हे लुम्बिनी पाखे जन-जागति

हयेत धर्मोदय सभा पाखें "धर्मोदय" पत्रिकाया ३०गू लुम्बिनी सम्बन्धी रचना लिसें "लुम्बिनी विशेषांक" प्रकाशित जुल । थुगु विशेषांकयात स्व० श्री ५ त्रिभुवन वीर विक्रम शाहदेव पाखें प्राप्त जूगु शुभ-सन्देशय् मौसुफ सरकारं हुकुम जुया बिज्याःगु दु, "लुम्बिनीया नाँ काये मात्रं हे भगवान बुद्धयागु अक्षय तथा न्ह्याबलें अनुस्करणीय विश्व भ्रातृत्व एवं प्रेमया भाव न्ह्योने वया च्वनी ।"५५

राजपरिवार पाखें लुम्बिनी ऐतिहासिक पूजा

मेगु सुखद आश्चर्यजनक ऐतिहासिक घटना अबले जुल, गबले श्री ५ महाराजाधिराज वीरेन्द्र वीर विक्रम शाहदेव, श्री ५ मुमा बडामहारानी रत्न राज्यलक्ष्मी देवी शाह, श्री ५ कांछ्रा जिज्यू मुमा महारानी ईश्वरी राज्यलक्ष्मी देवी शाह सहित नापं च्वना लुम्बिनी पूजा याना बिज्यात । राजपरिवारया स्वंगू पुस्ता छगू हे इलय् छथाय् हे च्वना जूगु थुगु लुम्बिनीया पूजा आः तकया इतिहासय् अभूतपूर्व खः । थुगु ऐतिहासिक घटना १ जनवरी १९७७ खनु सम्पन्न जूगु खः ।

थ्वयां न्ह्यो २०२६ कार्तिक २३ गते श्री ५ बडा महारानी ऐश्वर्य राज्यलक्ष्मी देवी शाह लुम्बिनी दर्शन याना बिज्याःगु नं थ्व प्रसंगय् लुमंके बहः जू ।

५५) धर्मोदय (६।२), कलकत्ता, बु. सं. २४९६ स प्रकाशित
शुभ-कामना



लुम्बिनी श्री ५ महाराजाधिराज सरकार, श्री ५ मुमा
बडामहारानी सरकार व श्री ५ कांछा जिज्यू मुमा बडामहारानी
सरकार



[श्री ५ मुमा बडामहारानी तथा
श्री ५ कांछा जिज्यू मुमा बडामहारानीद्वारा
लुम्बिनीमा पूजा

नेपाल हुलाक टिकटय् लुम्बिनी

लुम्बिनी सम्बन्धी आः तकं नेपालं प्यंगू हुलाक टिकट पिकाये धुंकल । छगुली बुद्धया जवे लुम्बिनी चित्रांकित जूगु नापं याःसा नेपालया डाक टिकटय् न्यागू बार लुम्बिनी खने दत । आः तक पिहाँ वःगु लुम्बिनीया प्यंगू नेपालया डाक टिकटय् अले न्यागू डाक टिकट लुम्बिनी सम्बन्धी खः । २०१५ सालय् ६ गः वंगु म्हासुगु रंगं लुम्बिनीया नवमंदीर छापे जुल । थुगु टिकट उस्त सी मदया अनेक भ्रम नं जुल ।^{५६} निगूगु टिकट २०२४ जेष्ठ ६ गते २५११ बुद्ध-जयन्ती खुनु बुद्धया जवे अशोकस्तम्भ मायादेवी मंदीर व खवे स्वयम्भू दुगु ७५ ध्येवा वंगु टिकट पिहाँ वल : जेष्ठ ६, २०३० खुनु (१९७३ ईसवी) २५ ध्येवा वंगु रंगोन अशोकस्तम्भ महामाया मंदीर व नव बुद्ध विहार खने दुगु तहाकःगु साइजया हुलाक टिकट पिहाँ वल । अनं लिपा २०३४ सालय् अशोकस्तम्भ व उकिया अभिलेख दुगु ५ तका वंगु टिकट पिहाँ वल । हानं थ्व वंगु २५२३ बुद्ध-जयन्ती खुनु बोधिसत्त्व जन्मया महामाया देवीया प्राचीन मूर्तिया छतका वंगु डाक टिकट पिहाँ वल । लुम्बिनी हे, २५२३ बुद्ध-जयन्तीथें जाःगु पवित्र दिनय्, लुम्बिनी वर्ष १९७६ उपलक्षय् बुद्ध-जयन्ती समारोह समितिद्वारा बुद्ध-जयन्तीया आयोजित सभाया इलय् अऊ तत्कालीन प्रधानमन्त्री

५६) विष्णुनाल श्रेष्ठ, नेपालका डाक टिकटहरूमा भगवान बुद्ध, बैशाख-पूर्णिमा, बु.ज.स.स. (२५११), काठमाडौं, पृष्ठ २७

श्री कीर्तिनिधि विष्टजु पाखें प्रकाशनया न्हापांगु टांचा तयेगु
जूगुलि थुगु टिकट प्रकाशनया अफ् अप्वः महत्व दुगु जुल ।

ऐतिहासिक बुद्ध-पूजा

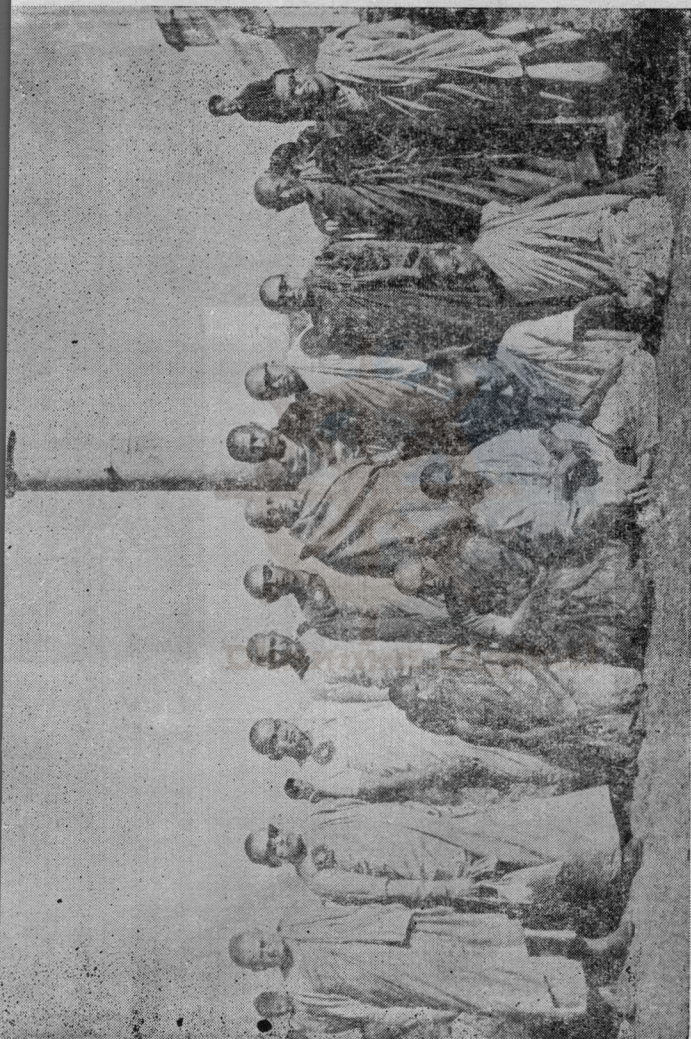
लुम्बिनी आपालं देशया प्रमुखिपि व श्रद्धालुपि दर्शन व
पूजा यायेत वयेगु जुल । अनेक महत्वपूर्ण ऐतिहासिक घटनाः
जुयावं वन । थुकी मध्ये ज्ञानमाला भजन खलः स्वयम्भूया
तत्वावधानय् स्वको तक जूगु ऐतिहासिक बौद्ध तोर्थ यात्राया
लुम्बिनी जूगु बुद्ध-पूजा नं खः । न्यासः, न्यासः व ख्वीम्ह,
खुसः व न्येम्ह याना नेपाली श्रद्धालु यात्रीपि भिक्षु महासंघ लिसें
छकोलं वया नापं च्वना स्वको तक बुद्ध-पूजा जूगु म्ह महत्व-
पूर्णगु घटना मखु ।

लुम्बिनी उपसम्पदा कार्य

सलंसः दै लिपा हानं लुम्बिनी संघरत्न उत्पन्न जूगु
घटना नं लुम्बिनीया इतिहासय् छपाना पाना खः । २२ माघ
२०३३ सिपुन्ही खुनु १३ म्ह ठाठमाडौं उपत्यकाया उपासकपि
लुम्बिनी अल्पकालीन उपसम्पदा जुया बिज्यात । भिक्षु कालु-
दायी ध्व हे पुचःया स्थायी उपसम्पन्न भिक्षु खः ।

थाइलेण्डया संघराजा पाखें व श्रीलंकाया राष्ट्रपति पाखें लुम्बिनी दर्शन

२०३५ फागुण २६ गते थाइलेण्डया संघराजा पाखें भगवान
बुद्धया जन्म स्थल लुम्बिनी दर्शन याना बिज्याःगु व श्रीलंकाया
राष्ट्रपति जे. आर. जयवर्द्धनं लुम्बिनी व कमिलवस्तु १६ कार्तिक



लुम्बिनी अशोक-स्तम्भया लिवक ऐतिहासिक बौद्ध तीर्थ यात्राया क्रमय् नेपाली भिक्षु महासंघपि



शताब्दी शताब्दी लिपा लुम्बिनी सीमास सर्वप्रथम जूगु उपसम्पदा कार्यं लिा
भिक्षु महासंघपि व नव-उपसम्पद भिक्षुपि



लुम्बिनी श्रीलंकाया राष्ट्रपति महामहीम जे. आर. जयवर्द्धन पाले वृक्षरोपण

२०३५ स दर्शन याना दीगु नं त्वमंके फइ मखुगु ऐतिहासिक घटना खः । छायाधाःसा थुगु यात्राय् स्वयं श्री ५ महाराजा-धिराज सरकार नं शाही अतिथि राष्ट्रपति जयवर्द्धन लिसे विज्याःगु खः ।

लुम्बिनी गुरु-योजना

अप्रैल १९६७ खुनु अबलेया संयुक्त राष्ट्र संघया महा-सचिव उ थान्त लुम्बिनी दर्शन याः विज्यात । अले १३ अप्रैल १९६७ खुनु राजदरवारय् श्री ५ महेन्द्र नाप लाना विज्यात ।^{१७} श्री ५ या सरकार पाखें अक्टूबर १९६७ खुनु विधिवत पत्राचार याना सं. रा. सं. पाखें प्राविधिक सहयोग-यात लुम्बिनी विकास योजना निति पत्र चवयेगु यात । ७ मई १९७० खुनु १३ गू देशया प्रतिनिधि दुगु लुम्बिनी विकास समिति अन्तरराष्ट्रिय स्तरय् न्युयार्कय् गठन जुल ।^{१८} २०२७।५।१ खुनु श्री ५ या सरकारया मुख्य सचिव पाखें “लुम्बिनी विकास समिति” दयेकेगु प्रस्ताव मंत्री परिषद्‌या बैठकय् पेश जुइवं श्री ५ या सरकार पाखे नं लुम्बिनी विकास समिति गठन सम्पन्न जुल ।^{१९} वयां लिपा यक्वं वार पदेन

५७) Lumbini Development Project, HMG, Nepal, 1976

५८) Ibid, Page 4

५९) Okada Ferdinand, The Lumbini Garden Area, Rupandehi District Nepal, Kath. Page 4 कथं August 1970

नि. सं. मंत्रीजुया अध्यक्षताय् ध्व समिति गठित जुयावं च्वन । तर खाश ज्या जुइकेत पूरा ई कार्यालयय् च्वना ज्या यायेगु याना श्री लोकदर्शन वज्जाचार्ययात २०३२।१२।११स श्रीश्या सरकारं लुम्बिनी विकास समितिया अध्यक्षता लःल्हात ।

श्री लोकदर्शन वज्जाचार्यजुया अध्यक्षताय् सक्रीय जूगु लुम्बिनी विकास समिति आः तकया दुने गुरु योजनाया ज्या-यात माःगु ११५० बीघा जमीन मध्ये १००० बीघां मयाक जमीन अधिग्रहण याना थुगु ज्या ९० प्रतिशतति पुवने धुं कल । ध्व आधारभूत ज्याथें हे ४ लाख सिमा पीगु, बिजुली थ्यंकेगु, चा परीक्षा यायेगु मूलभूत ज्या नं जुइ धुं कल । छगू होटल बने जुल । आः गुरु-योजना कथंया आकार प्रकार बीगु ज्या, छचालं लः धः म्हुइगु ज्या जुयावं च्वन । पी धुं कूगु लाखौं सिमात वाउं वाउं घाया तमा जुजुं वना च्वन ।

नीदैं नीनिदैं न्ह्यो दयेका तर दच्छि हे मदया वंगु, अले स्वीदैं पीदैं न्ह्यो निसैं आवश्यक भाःपाः च्वंगु लुम्बिनी सिद्धार्थ-नगर लँपुनं बल्ल पक्कागु ता व पीच जुइक सिधल । १० फागुण २०३५ (२२ फरवरी १९७६) स श्री ५ महाराजा-धिराज सरकारया ल्हातं उगु लँया समुद्घाटन नं जुल । आः सिद्धार्थ हवाइ मैदानं लुम्बिनीया पवित्र उद्यानय् २०।२२ मिनेटं मोटरं थ्यंकः वये फत ।

लुम्बिनी विकास योजनाया लागि गुलि सहयोग श्रद्धा बल धयागु मनूतये मनय् दु, उलि वःगु मदुनि । हानं गुलि नं सह-



राष्ट्रनायक श्री ५ महाराजाधिराज वीरेन्द्र वीर विक्रम शाहदेव सरकारया ल्हात
लुम्बिनी-सिद्धार्थ नगर लँपुया समुद्घाटन

योग वःगु दु, ब्याक्क ध्येवा छगः हे .स्यंकूसे बैक्य् हे तथा तःगु दु । आः तक्या ल्याः कथं बैक्या ब्याज नापं यायेबले ४५ लाख चाःचू दां मुंगु दु । न्यूयोर्क्य् २ लाख चाचू दु ।^{६०} थ्व हे ल्याख्य् दुने २५२१ सौं बुद्ध-जयन्ती खुनु आनन्द-कुटीया बुद्ध जयन्ती समारोह्य् श्री ५ महाराजाधिराज सरकारया लहातय् लुम्बिनी विकास सहयोग समिति (२५१५) पाखें थुगु समिति चन्दा उठे याःगु, च्यारिटी शोयागु व बैक्या ब्याज समेतं याना मुंगु दां मध्ये निसः व चा.चू (अबले) ल्यंका छगू लाख दां चढे याःगु नं दुथ्याःगु दु ।^{६१} थुकी गुरू-योजना तयार यायेत तूगु खर्च व उकिया निंति श्री ५ या सरकारया खर्च बाहिक जापानया एकसपो ७० समिति व यूएन्डीपीया पाखें वःगु सहयोग दुथ्याःगु मदु ।^{६२} जापानया बुद्ध धर्मावलम्बीपिनिगु संस्था रे. यू. कार्लिन लुम्बिनी निर्माण यायेगु प्रस्तावित अन्तरराष्ट्रीय सांस्कृतिक केन्द्रया निर्माणया लागि ज्या यानावं वं लिसे सहयोग प्राप्त जुइगु कथं निगू करोड च्यागू लाख चेगू हजार दांया सहयोग

६०) Lumbini Development Project, 1979
Lumbini year, HMG, LDP, Kath, 1979,
Page 25

६१) लुम्बिनी, लु.वि.स.स.(२५१५), काठमाण्डौं २०३४, पृष्ठ १
Lumbini development Project, Ibid, Page 25 and 27
६२) Ibid, Page 26

प्राप्त जुड़गुली समकौता जूगु च्वय्या ल्याखं अतिरिक्त सहयोग खः ।

श्री ५ या सरकारं सिद्धार्थनगर लुम्बिनी लँ, जग्गा अधिग्रहण, सिद्धार्थनगर हवाइ मैदान, वृक्षारोपण, विद्युतिकरण, पुरातात्त्विक उत्खनन व संरक्षण, बःचाधंगु होटल व कार्यालयथे जागु निर्माणया निति थौतक ६=६६१६२२.७५ (खुगु करोड, चेगुगू लाख, ख्वीछद्दः, खुसः व नीनितका व न्हेन्यागः ध्येबा) खर्च याये धुकल । थुगुसीया आर्थिक बजेटय् योजनाया छचाल दयेके माःगु सीमाना मागं दयेकेत, ल्यंगु जग्गा अधिग्रहण ज्या यायेत, पुरातात्त्विक उत्खनन व संरक्षण यायेत, कपिलवस्तु व देवदहया हेर विचारनं यायेत, लुम्बिनी वर्ष १९७६ सम्मेलनादि याना हनेत व प्रकाशन खर्चयात समेतं याना ६१०२०००१-दां श्री ५ या सरकारं स्वीकृत याःगु दु ।

लुम्बिनी वर्ष १९७९

जापानय् सम्पन्न जूगु १२गुगु विश्व बौद्ध सम्मेलन, गुगु १ अक्टूबर निसें ६ अक्टूबर १९७८ स सम्पन्न जुल, द्वारा १९७६ ईसवी वर्षयात लुम्बिनी वर्ष धका घोषणा यात ।

लुम्बिनी जुया वया च्वंगु बुद्ध-जयन्ती प्यदँ न्ह्यो निसें काठमाडौं उपत्यकां भन्तेपि व श्रद्धालुपि यंका बुद्ध-जयन्ती यात्रा व सभा भव्य यायेगु क्रमय् थ्व हे लुम्बिनी वर्षया उपलक्षय् बुद्ध-जयन्ती समारोह समिति (२५२३) पाखें विशेष कार्यक्रम दयेकल । तत्कालीन प्रधानमन्त्री श्री कीर्तिनिधि



“लुम्बिनी-वर्ष”या विशेष उपलक्ष्य लुम्बिनी सम्पन्न जूगु ऐतिहासिक
२५२३ गुगु बुद्ध-जयन्ती समारोह सभाय्, बुद्ध-जयन्ती समारोह समितिया सचिव
श्री कनकमान शाक्यपाखे स्वागत-भाषण



लुम्बिनी बुद्ध-जयन्तीया खःजात्राय् बुद्ध-जयन्ती समारोह समितिया तत्वावधानय्
विज्याःपि काःपि उपासक उपासिकापि व सांस्कृतिक वाजा खलःत



लुम्बिनी सम्पन्न जूगु बुद्ध-जयन्ती खःयात्राय् बुद्ध-जयन्ती समारोह समिति पावें
व्वति कया च्वंगु । दथुइ समारोह समितिया छम्ह सदस्य श्री तीर्थमुनि शाक्य

बिष्ट सहित मंत्रीगण, काठमाडौं स्थित ११गू कूटनैतिक
आयोगया राजदूतपि व प्रतिनिधिपि दुगु ऐतिहासिक
२५२३ गूगु बुद्ध-जयन्ती समारोह सभा नं सम्पन्न जुल ।

उपसंहार

लुम्बिनी विकास योजना पूरा यायेत कीगु चेतना व श्रद्धा
अछ छको जागृत व प्रफुल्लित याये माःगु दु । अले हे जक
विश्वविख्यात् वास्तुकला विद् प्रो. केजो टांगेया लुम्बिनी विकास
गुरु-योजना लिसें स्वाना च्वंगु संरचना व विश्व बौद्ध तथा
शान्ति प्रेमीपिनि स्वप्न साकार जुइ । वय्कलं २ मई १९७१ स
धया दीगु दु, “लुम्बिनी विकास कार्य एशियाया देशतये
निर्तिगु विशिष्ट योजनात मध्ये छगू खः । थ्व मनुष्य जातिया
निर्ति शान्ति व सुखया केन्द्र जुइ ।”

लुम्बिनीया गुरु-योजना बुलुहुँ पूर्ण जुयेमा धका बुद्ध,
धर्म व संघया गुण स्मरण यासे प्रार्थना याना । अले श्री ५ महा-
राजाधिराज सरकारया शुभ-सन्देश लुमंका थुगु “लुम्बिनी :
छगू ऐतिहासिक विवेचना” (भाग १) रचना व्वचायेके ।

“भगवान बुद्ध नेपालया सपूतपि मध्ये छम्ह थुजाम्ह
विभूति खः, गुम्हसिनं विश्वयात शान्ति, सहनशीलता, अहिंसा
व प्रेमया अमर सन्देश बिया बिज्यात । थुगु आदर्शया आव-
श्यकता थौं उलि हे दु, गुलि म्हिगः दुगु खः । थुगु आदर्शया
प्रेरणा स्वरूप संयुक्त राष्ट्र संघया मित्रराष्ट्रतयेसं समेतं
लुम्बिनी उद्यानया निर्माणय् ग्वाहालि बी त्यंगु खँ सकसिनं

स्यू । राष्ट्रिय व अन्तरराष्ट्रिय निर्गुलि स्तरय् समन्वय, शान्ति व मेल मिलाप तसे भगवान बुद्धया पाखे कीसं प्राप्त यानागु शिक्षायात अनुशीलन याये फयेमा थ्व हे जिगु कामना दु ।”

[श्री ५ महाराजाधिराज (तत्कालीन राजप्रतिनिधि परिषद्‌या अध्यक्ष) पाखे भगवान बुद्धया २५१५ महापरिनिर्वाण दिनय् बिया बिज्याःगु शुभ-सन्देश ।]

सन्दर्भ-सफू

ओका, रामप्रसाद एम्. ए., अशोक, प्रकाशन केन्द्र, न्यू बिल्डिंग्स, अमीनाबाद, लखनऊ, भारत ।

देवदह सुत्त वण्णना, बुद्ध शासन समिति, रंगून, बर्मा, ई. १९६१

पाण्डेय, रामनिवास, कपिलवस्तुको राजनैतिक इतिहास, कान्ति (१४ पौष २०३३: पत्रिका) कीर्तिपुर बहुमुखी क्याम्पस त्रि. वि., काठमाडौं ।

बैशाख-पूर्णिमा (पत्रिका) (बु. सं. २५११) बुद्ध-जयन्ती समारोह समिति, काठमाडौं ।

भिक्षु अमृतानन्द, बुद्धकालीन गृहस्थीहरू (१) आनन्द-कुटी विद्यापीठ, स्वयम्भू, काठमाडौं बु. सं. २५१६

भिक्षु अमृतानन्द, बुद्धकालीन श्राविकाचरित्र (१)
आनन्दकुटी विहार गुठी, स्वयम्भू, काठमाडौं, बु. सं. २५१८

भिक्षु जगदीश काश्यप, (सम्पादित) दीघनिकायपालि (II)
सिरि नवनालन्दा महाविहार, पटना, भारत, बु. सं. २५०२

भिक्षु धर्मरक्षित (सम्पादित) जातकट्टक्या (I), भारतीय
ज्ञानपीठ काशी, भारत, बु. सं. २४६५

भिक्षु धर्मालोक महास्थविर, अमृतानन्द महास्थविर, ज्ञान-
माला, ज्ञानमाला भजन खलः स्वयम्भू, काठमाडौं, बु. सं. २५१७

भिक्षु महानाम 'कोविद' (सम्पादित), "धर्मोदय" (५।३-४)
(५।१२) (६।२) धर्मोदय सभा, ४ / ए रामजिदास जेटियालेन,
कलकत्ता, भारत ।

भिक्षु सुदर्शन (सम्पादित), नेपाले राहुल, नेपाल भारत
मैत्री सघ, काठमाडौं, ई. १९६६

भिक्षु सुदर्शन (सम्पादित), लुम्बिनी (पत्रिका) अंक
१।१, २।१, ४।१, ५।१

लुम्बिनी निर्माण कार्य, पब्लिक वर्क्स तथा संचार मंत्रालय,
नेपाल सरकार, वि. सं. २०१३

सांस्कृत्यायन राहुल (अनुदित), मज्झिमनिकाय, महाबोधि
सभा, सारनाथ, भारत, ई १९३३

श्रीवास्तव, विजय एम्. ए., कपिलवस्तु-लुम्बिनी-दिग्दर्शन,
श्रीवास्तव स्टूडियो, वाराणसी, भारत, बु. सं. २५१४

Bajpai, K. D. M. A., Buddhist Centre in Uttar Pradesh, The information Directorate Uttar Pradesh, India.

Bajpai, K. D. M.A., Archaeological museum Mathura, Mathura, U. P., India.

J. Vijayatunga, Lumbini to Kusinara, Saman Press, Maharagama, Ceylon, 1960

Lumbini Development Project, HMG. Kathmandu, 1976.

Lumbini Development Project, Lumbini Year 1979, HMG. Kathmandu.

Mitra, Rajendra Lal, The Lalitavistara Asiatic Society of Bengal, Calcutta, India, 1877

Pradhan, Bhuwan Lal, Lumbini-Kapilvastu-Devadaha, Research Centre for Nepal and Asian studies, T.U., Kathmandu, 1979

Rijal, Babu Krishna, Archaeological activities in Lumbini, LDC, Kath. 1977

Thapar, Romila, Asoka and the decline of Mauryas, Oxford university Press, London, 1963

Vaidya, Dr. P. L , Divyavadana, The Mithila Institute, Darbhanga, India, 1959

लुम्बिनी

छगू ऐतिहासिक विवेचना (२)

लुम्बिनी च्वंगु सिद्धार्थ-जन्म मूर्ति : छगू अध्ययन

लुम्बिनी च्वंगु अशोक-स्तम्भ अभिलेख : छगू अध्ययन

थौकन्हेया लुम्बिनी : छगू विवरण



थाकू : शाक्य प्रेस, वंबहाल : कान्तिपुर । फोन : १३६०४