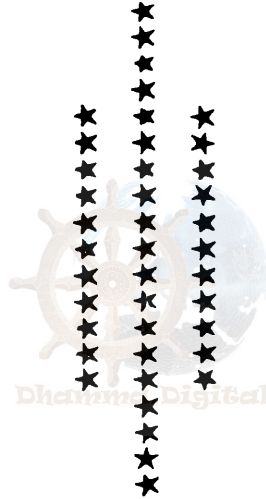


अग्रमहिषी मल्लिकादेवी



अनुवादक व सङ्कलन याःह्य-
अनागारिका मुशीला

अग्रमहिषी मल्लिकादेवी



अनुवादक व सङ्कलन याःह्य-

अनागारिका सुशीला

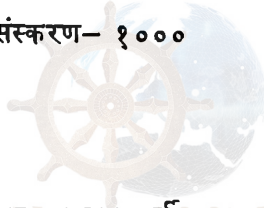
“परियत्ति सद्धम्म कोविद”

तन विहार, चंकी, यल ।

पिकाक—

हर्षमाया,
चन्द्रकुमार — चन्द्रमाया,
टङ्ककुमार — अम्बिका,
भासकुमार — सावित्री हलवाई,
महेन्द्र पथ, धरान ।

प्रथम संस्करण— १०००



बुद्ध संवत् २५३४ कार्तिक शुक्ल
नेपाल संवत् ११११ कछलाथ्व
ईस्वी संवत् १९९० नोभेम्बर

थाकू—

नेपाल प्रेस, येँ ।



हर्षबहादुर (जन्म-चिल्लागा सप्तमि १०३४, दिवंगत-त्रलागा पञ्चमि १०९५)

विद्यालक्ष्मी (जन्म-पोहेलाथ्व एकासि १०३४, दिवंगत-कछलाथ्व चतुर्दसि १११०)

पिकाः पाखें

कीगु दे नेपालय् दकलय् ह्लापालाक्क स्थापना जूगु
थेरवादी बौद्ध विहार भोजपुर, टक्सारया श्री शाक्यमुनि
विहार नीस्वनेगु ऊवलय् उबलेयागु प्रशासनपाखें सास्ति नया-
दीपि भगवान बुद्धया उपासकतमध्ये छह्य मदयेधुंकूह्य श्री
देवबहादुर हलवाईया तःधिकह्य काय् व भौ अले धरानय् बुद्ध
विहार नीस्वनेगु व स्वांयापुह्नी तःजिक हनेगु ज्याय् न्ह्यलुवाः
जुयादीपि जिमि मदयेधुंकूपि मां-बौ विद्यालक्ष्मी (मानकुमारी)
व हर्षबहादुर हलवाईया पुण्यस्मृतिइ वय्कःपिनिगु गुण लुमंका
मांयागु ह्लापागु पुण्य तिथिइ थ्व छपवः श्रद्धा सुमन देछाना
च्वना ।

भोजपुर, टक्सारय् श्रद्धेय भन्तेपि व अनगारिका
गुरुमांपिनिगु सद्उपदेश व सत्संगं व्वलंगु त्रिरत्नप्रतिया श्रद्धा
भक्ति हे वय्कःपिन्त धरानय् नं बुद्ध-धर्म-सङ्घयागु ज्याय्
न्ह्यज्याका तुं च्वन । उकिया प्रभावं हे जिमित थ्व सफू
पिथना धर्मबन्धु भाजु मय्जुपिनिगु ह्लातिइ तयेगु प्रेरणा दत ।

नापं भगवान तथागत बुद्धया ईयाह्य छह्य तःसकं
बुद्धिमती, धर्मप्राण व बुद्धया उपासिका मल्लिकादेवीयागु थ्व

(क)

बाखँ जिमिगु इनाप कथं चवया जिमित थ्व सफू पिथनेगु अबसर
बिया बिज्याःह्य पूज्यनीया गुरुमां सुशीला अनागारिकायात
जिमिसं दुनुगलंसिं कृतज्ञतापूर्वक सुभाय् देछाना च्वना ।

अथेतुं कुतः याना थ्व सफूया प्रुफ स्वया अले निगू
शब्द च्वया बिज्याःह्य पूज्य भन्ते बुद्धघोष महास्थविरयात नं
कृतज्ञतापूर्वक सुभाय् देछाना च्वना । अले ह्यो इलय् थथे
बांलाक थ्व सफू ध्वाना बिया दीगुलि नेपाल प्रेस, येँयात नं
सुभाय् बीगु जिमिसं थःगु कर्तव्य भाःपे ।

कछलाथ्व चतुर्दसि ११११ ।

—पिकाकर्पि ।



(ब)

थःगु खँ

थ्व 'अग्रमहिषी मल्लिकादेवी' सफू सज्जनवर्गपिनिगु न्ह्यःने ब्वय् दुगुलि जि अतिकं हर्षित जुया च्वना । बुद्धकालीन कोशल नरेश प्रसेनजितया अग्रमहिषी मल्लिकादेवीया जीवनीं 'नेपाल बौद्ध परियत्ति' शिक्षा अध्ययन याना च्वनाबलय् हे जितः तस्सकं प्रभावित याःगु खः । अध्ययनं लिपा मल्लिकादेवीया जीवनीनाप स्वापू दुगु विभिन्न घटनाया सिलसिलाबद्ध रूपं सङ्कलन याना सफूया रूपय् प्रकाशित यायेगु तस्सकं इच्छा जुया स्व. महानायक अमृतानन्द महास्थविरं च्वया बिज्यागु 'बुद्धकालीन महिला (द्वितीय भाग)' सफुती च्वंगु मल्लिका महारानीया विषय जक नेपालभाषं अनुवाद यायेत स्व. पूज्य महानायक भन्तेयाके फोनं वचन कया । वसपोलं सहर्षं बचन बिया बिज्यात । अनुवाद सिधयेका थिक जू मजू छक्कः ब्रयनेगु इच्छा दुगु खः । तर अफशोच ! वसपोल अकस्मातं परलोक जुया बिज्यागुलि इच्छा अपूर्ण जुल । वसपोलयात निर्वर्ण कामना यायेगु सिबय् थन छुं उपाय मन्त । मल्लिका महारानीया जीवनी सम्बन्धी मेगु ग्वाहालि कयागु सफू पूज्य अतिरुद्ध महास्थविरं नेपालभाषं अनुवाद याना प्रकाशित

(ग)

याना बिज्यागु 'धम्मपद अट्टकथा'या 'असदिस' दानया विषय खः । अकिं वसपोलया प्रति आभारी जुयाच्चवना ।

थ्व सफुति नारीवर्गया उत्थानया लागि छुं भतीचा जक जूसां प्रेरणा बीला धइगु मती तया प्रकाश यानागु खः ।

थ्व सफू थः अनन्त गुण दुह्य स्व. मां विद्यालक्ष्मी (मानकुमारी) व बा हर्षबहादुर हलवाइया पुण्य स्मृती धरानया वय्कःपिनि काय् म्हायनं प्रकाशित याना दीगु खः । स्व. विद्यालक्ष्मी जिमि बालसखी नं खः । वय्कः व वय्कःया श्रीमान सहित सकल सत्वप्राणीपिन्त निर्वाणया निति हेतु जुइमा धका आशिका याना थुगु धर्मदानया पुण्यं दिवंगत साहुनी विद्यालक्ष्मीयात सुगति प्राप्त जुइमा धका कामना याना ।

स्व. विद्यालक्ष्मी साहुनीया जन्म भोजपुरय् जूगु खः । वय्कः छह्य तीक्ष्ण बुद्धि दुह्य शाक्यमुनि बिहारय् थःह्य यायेबहःगु ज्या श्रद्धापूर्वक याना दीह्य उपासिका खः । भन्तेपि व अनागारिकापिगु सत्सङ्गतद्वारा बुद्ध धर्मया उपदेश न्यना पुण्य सञ्चय नं याना दिल । लिपा धरान काया अन नं थः स्वामि साहु हर्षबहादुर हलवाइ प्रमुख जुया धरानय् नं विहार दयेकेगुली यक्व सेवा याना दिल । स्व. भन्ते विवेकानन्द स्थविरया उपदेश न्यना प्रभावित जुया बुद्ध धर्मय् श्रद्धापूर्वक थःगु छेँय् ह्लिथं भोजन व जलपान आदि प्रबन्ध याना

(घ)

सेवा याना दिल । अन्त्यय थः काय्-म्ह्याय्पिन्त नं बुद्ध
धर्मय् श्रद्धा दुपि याना थः परलोक जुया दिल ।

ध्व सफू पिकाय्गुली थःगु अमूल्य समय बिया आपालं
ग्वाहालि याना बिज्याह्य पूज्य भन्ते बुद्धघोष महास्थविर प्रति
कृतज्ञता दु । वथें श्री दुण्डबहादुर बज्राचार्य, हःबाहाल,
श्री कृष्णमान शाक्य, भोजपुर, सुश्री रत्नप्रभा शाक्य, भिद्यो-
क्वपिनिगु नं यक्व ग्वाहालि प्राप्त जूगुलिं वसपोलपिन्त हार्दिक
धन्यवाद ज्ञापन याना च्वना । नेपाल प्रेस, येँया परिवारपिन्त
नं धन्यवाद दु ।

तन बिहार, चंकी त्वाः,

यल ।

०४७।६।३०



सुशीला अनागारिका

निगू शब्द

आदर्श बौद्ध नारीपि मध्यय् मल्लिकादेवी नं छह्य खः ।
मल्लिकादेवी छह्य साधारण नारी जुया नं भगवान बुद्धया
प्रति अगाध श्रद्धा भक्ति तःगु कारणं अग्रमहिषी धायेके दुह्य
अति सौभाग्यवती नारी खः ।

मल्लिकादेवी थः स्वामी प्रति कर्तव्यपरायण जुया नं
पाण्डित्यगुणं सम्पन्नह्य खः । सत्यगु खँ धायेगुली मग्यासे
धायेगु शक्ति सम्पन्नह्य नं खः । हानं कुशाग्र बुद्धि दुह्य नं
खः ।

छन्हु कोशल जुजुं भयानकगु स्वप्न खन । ब्राह्मण-
पिनि पाखें उकिया परिणाम न्यंवेले जुजुयात तःधंगु भय वइगु
खँ खन । अले उगु भय फुकेत नरवलि पशुवलि आदि बलि
कर्म बीमाः धाल । जुजुं सर्लंसः पशुत अथेहे मनूत समेतं
बलि बीगु ताःतुन । तर मल्लिका महारानीयागु बुद्धिमत्ताया
कारणं याना जुजुयात उगु पाप कर्म लिचिका विल ।

मल्लिकादेवीं छको बुद्धयाके न्यन—

(क) कुरूप जुया नं दरिद्र दुःखी जुया चवने मा.गु ।

(च)

- (क) कुरूप जुया नं धन सम्पत्ति सुख ऐश्वर्यं परिपूर्णं जुइका चवने दइगु ।
- (ग) रूप लावण्य बांलाना नं दुःखी दरिद्र जुइका चवने माःगु ।
- (घ) रूप लावण्य नं बांलाना धन सम्पत्ति सुख ऐश्वर्यं नं पूर्णं जुइका चवने दइगु गथे जुया छु कर्म याना जुइगु खः ? बुद्धं थुकिया लिसः स्पष्ट जुइक कना बिज्यात । मल्लिका महारानी पाण्डित्य गुणं सम्पन्नह्य जूगुलि थथे प्रश्न न्यने सःगु खः । थ्व न्ह्यसः लिसः थुगु सफुती उल्लेख जुया च्वंगु दु ।

कोशल जुजुं मल्लिका महारानीयाके संसारे दकसिबे सु यो धका न्यंगु बखतय् संसारे दकसिबे थःत थः हे यो धका निर्भिक जुया लिसः बी फुगु नं मल्लिका महारानीया पाण्डित्य-गुणया परिचय खः ।

भगवान बुद्ध सहित भिक्षुसङ्घपिन्त दान बीगुली कोशल जुजु व प्रजापिनि दथ्वी प्रतिस्पर्धा जूगु बखतय् कोशल जुजुं प्रजापिन्त त्याके फइथें मचवना दुःखित जुया च्वंगु बखतय् मल्लिका महारानीं उपाय स्यना दान बीकूगुलि प्रजापिसं त्याके मफुत । जुजुया थ्व विजय नं मल्लिका महारानीया तीक्ष्ण बुद्धिया हे कारणं खः ।

प्रस्तुत सफुती मल्लिका महारानीयागु आदर्श काये बहःगु थुजोगु यक्व यक्व खैंत संग्रहित जुया च्वंगु दु ।

(छ)

अनागारिका सुशीला “परियत्ति सदम्म कोविदं”
आपालं मेहेनत याना “अग्रमहिषी मल्लिकादेवी” नामक
श्व महत्त्वपूर्णगु सफू सम्पादन यात । अनागारिका सुशीलां
भगवान बुद्धयागु धर्म अध्ययन व मनन यायेगुया नाप
नापं बहुजन हित एवं कल्याण कामनाया भावनां प्रेरित जुया
उकियात प्रकाशय् हयेगु कोशिस याःगु बांलागु खँ खः ।

अनागारिका सुशीलां थथेहे मेमेगु नं वांवांलागु सफूत
अनुवाद याना प्रकाशय् हये धुकूगु दु ।

अन्त्यय् थुजोगु अमूल्यगु महत्त्वपूर्णगु सफू थःगु मातृ-
भासं अनुवाद तथा सङ्कलन याःगु बारे अनागारिका सुशीला-
यात हार्दिक साधुवाद तथा मङ्गल कामना व्यक्त याना ।

लिपा लिपा नं थुजोगु अमूल्यगु सफू अनुवाद याना
यंके फयेमा धया शुभ कामना याना । अस्तु ।

सुमङ्गल विहार
ललितपुर
१ कार्तिक २०४७

भिक्षु बुद्धघोष
केन्द्रीय परीक्षा नियन्त्रण
नेपाल बौद्ध परियत्ति शिक्षा

विषय-सूचि

अग्रमहिषी मल्लिकादेवी	१
यःत थःहे यः	३
प्रेमं शोक जुइ	६
महारानी मल्लिकादेवीया बुद्धिमत्ता	१४
स्त्री नं पुरुष स्वया उत्तम जुइफु	३०
असदिस दान	३२
मिसात गथे जुया कुरूप जुइ ?	४१
मल्लिकादेवीया मृत्यु	४७

Dhamma.Digital



(३)

अनागारिका सुशीलापाखें पिदंगु सफूत—

अनुवाद—

- (१) लङ्कादीपुप्पत्ति रसवाहिनी (प्रथम भाग)
- (२) वनवासीतिस्स
- (३) अग्रमहिषी मल्लिकादेवी

प्रकाशन—

- (१) धम्मदिन्ना थेरी.
- (२) त्रिरत्न वन्दना
- (३) बौद्ध शिक्षा
- (४) पालिपाठ सिक्खावली
- (५) आसीविसोपम सुत्त

★ ★ ★

(ज)

अग्रमहिषी मल्लिकादेवी

मल्लिकादेवी श्रावस्ती निवासी छद्म गरीब व उत्तमह्म
मालीया म्हाय् खः । किखुदँया उमेरय् थुह्म मय्जु मेपि
मय्जुपिनाप ह्लित्थं थः नयेत स्वपाः माय्मह्लि स्वां तयेगु धकी
तया बगँचाय् वनीह्म जुया च्वन । छन्हु अथे वना च्वंगु इलय्
वं भिक्षुसङ्घपिनापं खुगूवर्णं बुद्धरश्मि फइले याना बिज्याह्म
भगवान बुद्धयात भिक्षाटनया लागि नगरपाखे बिज्याना च्वंगु
खन । अले मल्लिकादेवीया मन प्रफुल्लित जुया श्रद्धायुक्त
चित्तं थःगु रुखा—सुखागु स्वपाः मह्लि भगवान बुद्धयात दान
बिल । वसपोल बुद्धयात सादरपूर्वक वन्दना याना छखे
दना च्वन । बुद्धं छगू थासय् फेतुइगु संकेत बिया बिज्यासेलि
आनन्द स्थविरं चीवरया आसन लाया बिज्यात । भगवान
बुद्धं मल्लिका मय्जुं दान ब्यूगु उगु मह्लि भपिया बिज्यात ।
अले भपिया बिज्याज्यां मुसुक्क ह्लिला बिज्यात । बुद्धं
आनन्दयात आज्ञा जुया बिज्यात— “आनन्द ! थौं थुह्म
मल्लिका मय्जुं थ्व मह्लि दान ब्यूगु प्रभावं थौं हे कोशब्ब
नरेशया अग्रमहिषी जुइ ।” धया भविष्यवाणी याना बिज्यात ।
उगु हे इलय् उह्म मय्जु बगँचाय् दुहाँ वन ।

(१)

उखुनु हे कोशल नरेश काशी देशया कारणं थः भिच्च
अजातशत्रुनाप युद्धय् बुना श्रावस्ती नगरपाखे बिस्युं वया
च्चंगु इलय् सेनातय्गु प्रतीक्षा याना, उगु बगैचाय् दुहां वन ।
उगु इलय् मल्लिका मय्जुं मधुरगु स्वरं म्यें हाला च्वंगु
शब्दय् आकर्षित जुया जुजुं थःह्य सल उह्य मय्जु दुथाय्
यंकल । पुण्यवती मल्लिकां जुजु खना बिस्युं मवसे निर्भीक
रूपं विनीत स्वभावं सलयागु लगाम ज्वन । मल्लिकायागु
शील स्वभाव खना जुजुं अतिकं प्रसन्न जुया न्यन— “मय्जु,
छंगु विवाह जुल ला ?” मल्लिकां “मज्जुनि, जि कुमारी हे
तिनि, महाराज !” धका लिसः विल । अविवाहितह्य
कुमारी धका सीका जुजु सल ह्यं कुहां वया पलख वयागु
मुलय् आराम काये धुंका मल्लिकायात नं सल ह्यय् तया
सेनातनापं वयागु छेय् नि वन । अले मल्लिकायात छेय्
तया वया बौयात आपालं धन-सम्पत्ति बिया संध्या इलय्
राजदरवारं पाल्की छ्वया हया आपालं सम्मानपूर्वक मल्लिका-
यात राजदरवारय् यंका विशालगु हिरा-मोति सप्तरत्नया
द्वय् तया अभिषेक बिया अग्रमहिषी पद विल । अनंनिसे
मल्लिकादेवी जुजुया अतिकं यःह्य महारानी जुल । मल्लिका-
देवी पतिव्रता व पञ्चकल्याण गुणं युक्तह्य जुया च्वन । अथे हे
व भगवान बुद्धया नं परम भक्तिनी उपासिका जुया च्वन ।
स्वपाः महि श्रद्धायुक्त चित्तं दान व्यूगु प्रभावं मल्लिकादेवीं
उखुनु हे अग्रमहिषी पद प्राप्त यात धयागु खँ श्रावस्ती नगरय्
फइले जुल । भगवान बुद्धयात महि प्रदान यागुलि अग्रमहिषी

(२)!

पद प्राप्त जूगु कारणं हे मल्लिकादेवीया मनय् बुद्धप्रति अगाध
 श्रद्धा उत्पन्न ज्वीगु स्वाभाविक हे खः । मल्लिकादेवीया
 जुजुप्रति थःगु अगाध स्नेह दुगु खँ विभिन्न घटनाया कारणं
 हे अनुमान याये फु । धात्थें धायेगु खःसा जुजुप्रति वया
 केवल सांसारिक प्रेम जक मखु किं पारमार्थिक रूपं, मैत्रीपूर्णगु
 व्यवहार, सत्यवादी छलकपटविहीन निःस्वार्थ भावं प्रेम
 याइहा शील गुणं युक्तहा नारी जुया च्वन ।

थःत थःहे यः

छन्हु जुजुया मनय् थथे विचार लुल— “थुहा मल्लिकादेवीयात जि गुजोगु थासं गुजोगु थासय् तये धुन । उकिं मल्लिकाया संसारय् जि बाहेक मेपिं सुं नं यःपिं दइमखु जुइ । यदि वयाके न्यन धाःसा मल्लिकां छःपिं स्वया अपो यःहा मेपिं सुं मदु धाइगु जुइ । जिके न्यन धाःसा जि नं अथे हे धाये ।” छन्हु प्रासादय् च्वना मल्लिकादेवी व जुजुया प्रेमया खं ल्लाना च्वंगु बखतय् मल्लिकादेवीया वचनं “थःप्रति अत्यन्त प्रेम दु” धाइगु खँ न्यनेगु इच्छां “मल्लिका ! छन्त थः स्वयां यःपिं मेपिं सुं दुला ?” धका न्यन । बुद्धिमती मल्लिकां “थुजोगु गम्भीरगु न्ह्यसया लिसः ग्याना खा स्वया पिने पिने लिसः बिइगु थिक जुइ मखु” धका छक्का—पञ्जा मयासे स्वाभाविक रूपं हे यथार्थगु खँ धाये धका— “महाराज ! थ्व संसारय् थः स्वयां यःपिं मेपिं सुं नं दइमखु” धका लिसः बिल ।

मल्लिकादेवीं जुजुयाके न्यंगु बखतय् जुजुं नं अथे द्वे लिसः
बिल ।

जुजुं मन्दबुद्धिया कारणं थुगु लिसः पाखें घ्याचू न्यंकुगु
आधारं नं सीका कायेफु । थुलि जूसेंलि जुजुया मनय् थथे
लुल— “जि पृथ्वी मण्डलया अधिपति जुया राज्य चले याइह्य
जुजु खः । उकि हे नं मल्लिकां जितः छःपि वाहेक मेपि यःपि
सुं हे मदु धाये माःगु खः । थ्व नीच जातिह्य मिसायात जि
थुलिमछि उच्चगु स्थानय् तथा बिया नं थःगु हीनताया कारणं
याना थ्वं जिगु न्ह्यःने हे “थः स्वयां यःह्य सुं नं दइमखु” धका
धाये फुह्य थ्व गुलिजक कोह्यं ह्य खः ।” थुलि बिचाः याना
ध्याचू नका जुजुं मल्लिकायात धाल— “त्रिरत्न यः धका छं
धयागु मखुला ?” मल्लिकां धाल— “देव ! स्वर्ग, मोक्ष
मुखया निरति जक जि त्रिरत्न यः धयागु खः । वास्तवय् थःत
थः हे यःगु खः । छाय् घाःसा थ्व संसारय् जि छःपिन्त यः
घाःसां नं थःगु स्वार्थं जक धाइ । गथे काय् इच्छा याइह्यं
कायं नं बुढेसकालय् सेवा याइ, म्हाय् इच्छा याइह्यं बुढेसकालय्
म्हायं नं सेवा याइ, हानं थःथिति इच्छा याइह्यसिनं थःथःगु
स्वार्थं हे जक यः धया च्वं च्वंगु खः ।” वास्तवय् थःथःगु
स्वार्थं जक संसारया प्राणीपिसं मेपिन्त प्रेम याना च्वंगु खः ।
थ्व हे मल्लिकाया धापूया अर्थ खः ।

अले जुजुं विचार यात— “थुह्य मल्लिका विदुषी व
ज्ञानीह्य खः । थ्वं थःत थः है यः धया नं च्वन । हानं जित
नं तस्सकं यःह्य सम्झे जुया प्रेमपूर्वकं सेवा याना च्वन ।

भगवानयाके छको न्यने माली । अले वसपोलं गथे आज्ञा जुया विज्याइ, अथे हे स्वीकार याये ।” थुलि विचार याना जुजु भगवानयाथाय् वन ।

“भन्ते ! जि मल्लिकादेवीयाके छन्त थः स्वयां यःपि सुं दुला ? धका प्रश्न याना, वं थुकथं लिसः बिल— “महाराज ! मद्दु । थः स्वयां यःपि सुं नं मद्दु । “महाराज ! छःपिन्त थःस्वयां यःपि सुं दुला” धका जिके न्यन, भन्ते ! जि नं मल्लिकायात थथे हे धया— “मल्लिका ! जितः नं थःस्वयां यःपि सुं नं मद्दु ।”

अले भगवान बुद्धं जुजुयागु खँ न्यना वयागु मनयागु अभिप्राय सीका धया विज्यात— “महाराज ! फुक्क दिशा विदिशापाखे चित्त फइले याना स्वय्बलय् नं थः स्वयां यःपि सुं नं दइमखु । गथे छह्हासित थः यःसा अथे हे मेह्हासित थः यः घयागु सीका थःत हित सुखया इच्छा दुह्हासिनं मेपिन्त नं थः समान सम्हे जुया प्राणीपिन्त हिंसादि पीडा कष्ट मयायेगु व मबिइगु असल जुइ ।”



प्रेमं शोक जुइ

छगू समयय् भगवान बुद्ध श्रावस्ती अनाथपिण्डकया जेतवनारामय् विज्याना च्वंगु बखतय् छह्य गृहपतिया अत्यन्तं यःह्य याकः काय्या मृत्यु जुल । वयागु मृत्यु जूगुलि याना वीम्हेसिया न ज्या याये मंदु न नयेगु हे मंदु । हित्थं व गृहपति श्मसानय् वना “जिमि काय् गन दु ! जिमि काय् गन दु !!” धाधां ख्वया च्वनिह्य जुल ।

छन्हु व गृहपति भगवानया थाय् वना भगवानयात वन्दना याना छखे लिना च्वना च्वन । छखे च्वना च्वंहा गृहपतियात भगवानं थथे धया विज्यात—

“गृहपति ! छंगु इन्द्रिय थातय् मदु थें च्वं । छंगु इन्द्रिय स्वाभाविक थें मच्चं । थथे छाय् जुल ?”

“भन्ते ! जिगु इन्द्रिय छाय् स्वाभाविक जुइ ले ! जिह्य अत्यन्त यःह्य याकः काय्या मृत्यु जुइ धुकल । वयागु मृत्युं याना जितः नये, त्वने मं दुगु नं मखुत । श्मसानय् वना हित्ति हित्ति ख्वः वनेगु ।”

(६)

“गृहपति ! थथे हे जुइगु खः, थथे हे जुइगु खः ।
 च्च शोक, सन्ताप, दुःख, दौर्मनस्य प्रेमया कारणं हे उत्पन्न
 जुइगु, प्रेमया कारणं हे थथे जुइगु खः ।”

“भन्ते ! सुयागु प्रेमया कारणं शोक, सन्ताप, दुःख,
 दौर्मनस्य उत्पन्न जुइ ? प्रेमं ला आनन्द तथा सुख, शान्ति,
 सौमनस्य हे उत्पन्न जुइमाःगु ।” थथे धया व गृहपति
 भगवानयागु खँयात स्वीकार मयासँ अखतं भगवानयात व्वः
 बिया आसनं दना वन ।

उगु बखतय् जुवाद्यःत विहारया सत्तिक जू ह्यिता
 च्चंगु जुया च्चन । अले व गृहपति जुवाद्यःतय् थाय् वना थथे
 धाल—

“हे पासापि ! जि श्रमण गौतमयाथाय् वना
 अभिवादन याना छ्खे फ्यतुना । जितः गौतमं थथे धया
 विज्यात—

“गृहपति ! छंगु इन्द्रिय थःथःगु थासय् बांलाक मंदु
 थें च्चं । छन्त छु जुया च्चन ?” पासापि ! अले जि श्रमण
 गौतमयात धया— “भन्ते ! जिगु इन्द्रिय मेकथं छाया मजुइले
 गन जा जि अत्यन्त यःह्य याकः काय्या मृत्यु जुल । वयागु
 मृत्युं याना जितः नये, त्वनेगु व ज्या यायेगु नं मन मडु ।
 उर्किं श्मसानय् वना गन दु जिमि याकः काय्, गन दु धाधां
 ख्वः जक ख्वया च्चनेगु” धका धया । अले भगवानं थथे धया
 विज्यात— “गृहपति ! थथे हे जुइगु खः । यःगु कारणं

शोक, सन्ताप, दुःख पीडा उत्पन्न जुइगु खः ।” “भन्ते ! यःगु कारणं ला सुख, शान्ति व आनन्द उत्पन्न जुइमाःगु मखु ला ?” धका धया । अले श्रमण गौतमया खँयात स्वीकार मयास्य अखतं ब्वः बिया दना वया ।”

थुगु खँ न्यना जुवाद्यःतयसं धाल— “हे गृहपति ! थथे हे खः, थथे हे खः । यःगुलि सुख, शान्ति व आनन्द जुइ ।”

अले जुवाद्यःत नापं वया खँ मिले जुल धका व थःगु छेँय् लिहां वन । अनंलि थुगु खँ राजदरबारय् तक्कं थ्यन ।

छन्हु कोशल जुजुं महारानी मल्लिकादेवीयात सःता धाल— “मल्लिका ! प्रेमया कारणं दुःख, दौर्मनस्य, शोक, सन्ताप उत्पन्न जुइ धका छि मि श्रमण गौतमं धाल हं ।”

“महाराज ! यदि भगवान बुद्धं धया बिज्यागु खँ खःसा अथे हे खइ ।”

“ध्व मल्लिका गज्याह्य खनी, श्रमण गौतमं छु धया बिज्यागु खः उगु खँ अथे हे खः धाइगु, अनुमोदन नं याइगु ।”

“महाराज ! गथे सुं गुह्यं शिष्ययात गुरुं छुं खँ धया बिज्याइ बलय् उगु खँयात शिष्यह्यं आम खँ आचार्यं धाःगु धात्थे हे खः धका स्वीकार याइ, अथे हे यदि भगवान बुद्धं उगु खँ आज्ञा जुया बिज्यागु खःसा उगु खँ धात्थे हे खइ ।”

“मल्लिका ! छ अथे हे खः । श्रमण गौतमं छु धया बिज्याइगु खः उगु खँ छं स्वीकार याइ । मल्लिका, छ थनं चिला हँ, थन च्वने मत्ये ।”

मल्लिकां मन दुःखित जुइका उगु हे वखतय् नालिजङ्ग ब्राह्मणयात सःता—

“ब्राह्मण ! छ भगवान बुद्ध बिज्याना च्वंथाय् वना, वसपोलयात वन्दना याना, सुस्वास्थ्य व कुशलक्षेमया खँ न्यं— “भन्ते ! मल्लिकादेवीं छलपोलयात सादर वन्दना याना कुशलक्षेमया खँ न्यना हःगु दु ।” हानं थथे न्यना हःगु दु— “भन्ते ! छलपोलं सुयातं नं प्रेमया कारणं शोक, सन्ताप जुइ धका धया बिज्यानागु दुला ?” धका न्यं । अले भगवानं छु आज्ञा जुया बिज्याइ उगु खँ वांलाक लुमंका याकनं जितः कं वा । भगवानं ख्यले मदुगु खँ ह्लाना बिज्याइ हे मखु ।”

“हवस्” ज्यू धका नालिजङ्ग ब्राह्मणं मल्लिकादेवीयात लिसः बिया भगवान बिज्याना च्वंथाय् वन । अन थ्यंसँलि भगवाननाप सम्बोधनीय खँ ह्लाना छखे लिना च्वन । छखे च्वना भगवान बुद्धयात वन्दना याना थथे बिन्ति यात—

“भन्ते ! छलपोलयात मल्लिकादेवीं सादर वन्दना याना हःगु दु । छःपिंगु सुस्वास्थ्य व कुशलक्षेम नं न्यना हःगु दु । थथे नं न्यना हःगु दु— प्रेमया कारणं दुःख, दौर्मनस्य, शोक, सन्ताप उत्पन्न जुइ धका छलपोलं सुयातं आज्ञा जुया बिज्यानागु दुला ?”

भगवान— “जि थथे धयागु दु—

“ब्राह्मण ! थये हे जुइगु खः, थये हे जुइगु खः
 ब्राह्मण ! प्रेमया कारणं हे शोक, सन्ताप उत्पन्न जुइ । हानं
 प्रेमं हे दुःख-कष्ट जुइ । ब्राह्मण ! थुगु उदाहरणं नं थुगु
 खँ सम्झे-बुझे जुइ फयेकेमाः—

“ब्राह्मण ! थ्व हे श्रावस्ती ह्लापा सुं छह्य मिसाया
 मांया मृत्यु जुल । मांया मृत्यु लिपा व उई थें जुया छगू लं
 मेगु लँय्, छगू दुवातं मेगु दुवातय् वना थथे धाइ— “छं जिमि
 मांयात खनाला ? छं जिमि मांयात खनाला ?” ब्राह्मण !
 थुगु खं नं बुझे जुइ फयेकेमाः । प्रेमं दुःख-कष्ट, शोक, सन्ताप
 उत्पन्न जुइ ।

“ब्राह्मण ! थ्व हे श्रावस्ती देशय् ह्लापा सुं छह्य
 पुरुषया मां-बौ, दाजु-किजा, तता-केहे, काय्-म्ह्याय्, कलाया
 मृत्यु जूगु खः । इमिगु मृत्युं व मनू वँय् जुया लँय् लँय्,
 दोवातय् व्वाँय् व्वाँय् जुया थथे धाइ— “जिमि मां छिमिसं
 खंला ? जिमि दाजु-किजा छिमिसं खंला ?” धका हाला
 जुया चवनी । ब्राह्मण थ्व खँ नं बुझे याना कायेमाः । प्रेमं
 याना दुःख-कष्ट व शोक, सन्ताप उत्पन्न जुइ ।

“ब्राह्मण ! थ्व हे श्रावस्ती छह्य मिसायात वया मां
 अबुं थः स्वामीनापं फाया मेह्य पुरुषनाप विवाह याना बिइ
 धागु खँ सिया थः स्वामीयात सूचं बिल । थनं सिना मेगु
 जन्मय् नापं चवने धयागु विचारं व मिसां थः भाःतनापं बिष
 नया मरण जुया वन । थ्व खं नं बुझे जुइ फयेकेमाः—प्रेमया
 कारणं दुःख व शोक उत्पन्न जुइ, प्रेम हे थथे जुइ ।”

नालिजङ्ग ब्राह्मणं भगवानया उपदेशयात अभिनन्दन
 व अनुभोदन याना लिहां वना, गन मल्लिकादेवी दुगु खः अन
 वना भगवान बुद्धं आज्ञा जुया विज्यागु उपदेश खँ व्याक्कं
 न्यंकल ।

छन्हु जुजु प्रसन्न जुया च्वंगु इलय् जुजुया थाय् वना
 महारानी मल्लिकां थथे विन्तियात--

“महाराज ! छु छःपिन्त राजकुमारी बजिरीकुमारी
 तस्सकं यः मखुला ? थुकी छःपिसं छु धया विज्याय्गु ?”

“मल्लिका ! यः । बजिरीकुमारी जितः अतिकं हे
 यः ।”

“महाराज ! बजिरीकुमारीया मृत्यु जूसा, छःपिन्त
 वनापं वियोग जुइ माःसा छःपिन्त दुःख, पीडा व शोक,
 सन्ताप जुइला कि मजुइ ? थुकी छःपिसं छु धया
 विज्याय्गु ?”

“मल्लिका ! वयागु मरणं जि वनापं विछोड जुइ
 मालेवं जिगु जीवन हे दइ मखु धाःसा, शोक-सन्ताप मजुइ
 धयागु खँ हे मदु ।”

“महाराज ! थुगु कारणयात सीका भगवान अरहन्तं
 सम्यक्-सम्बुद्धं थथे आज्ञा जुया विज्यागु खः- प्रेमया कारणं
 याना शोक, सन्ताप उत्पन्न जुइ । प्रेमं हे थथे जुइगु खः ।”

“महाराज ! छःपिन्त बासभक्षत्रिपा, विहूडभ
 सेनापति, जिपिं यः ला ? थुगु खँय् छःपिसं छु धया
 विज्याय्गु ?”

“मल्लिका ! छिपिं स्वह्मं जितः अतिकं हे यःपिं सः ।”

“महाराज ! जिपिं स्वह्मं हे मरण जूसा छःपिन्त शोक, सन्ताप, दुःख, दौर्मनस्य उत्पन्न जुइला मजुइ ? थुगु खँय् छःपिसं छु धया विज्याय्गु ले ?”

“मल्लिका ! छिपिं स्वह्मसिगु मरण जुइवं जि छिमिगु वियोगं जिगु जीवन हे रहे जुइ मखु धाःसा शोक, दुःख मजुइगु खँ हे दइ मखु ।”

“महाराज ! थ्व हे कारणयात सीका भगवान अरहत् सम्यक्-सम्बुद्धं थुगु कारणं आज्ञा जुया विज्यागु खः- प्रेमया कारणं शोक, सन्ताप ... उत्पन्न जुइगु खः ।”

“महाराज ! छःपिन्त काशी-कोशलवासी यः मखुला ?”

“मल्लिका ! अतिकं यः । काशी-कोशलवासीपिगु प्रभावं हे कीसं काशीया चन्दन प्रत्यय अनुभव याना च्वनागु सः । माला, सुगन्ध विलेपन आदि धारण याना च्वनागु सः ।”

“महाराज ! यदि काशी-कोशलवासीपिं मरण जूसा, छःपिन्त इमिगुपाखें वियोग जुइमाल धाःसा छु छःपिन्त दुःख, दौर्मनस्य उत्पन्न मजुइला ?”

“मल्लिका ! इमिगु मृत्यु जुइवं जिगु जीवन हे रहे जुइ मखु धाःसेलि शोक, सन्ताप मजुइ धयागु खँ हे जुइमखु ।”

“महाराज ! ध्रुगु कारणयात सीका भगवान अरहन्त
सम्यक्-सम्बुद्धं थुकथं आज्ञा जुया विज्यागु खः- प्रेमया कारणं
शोक, सन्ताप ... उत्पन्न जुइगु प्रेमया कारणं थुकथं जुइ ।”

“मल्लिका ! आश्र्वर्य खः ! अद्भूत खः !! वसपोल
भगवानं प्रज्ञाद्वारा दुनेथ्यंक वाला स्वया विज्यात । मल्लिका !
हूँ ह्लाः तुति सिलेत लः ब्यू ।”

अले जुजु भासनं दना “उत्तरासङ्ग” ह्लाः छपाः
पिकया गां न्यया भगवान बुद्ध विज्याना च्वंगु दिशापाखे स्वया
ह्लाः ज्वजलपा विन्ति याना स्वकः ‘उदान’ ब्वना प्रसेनजित
कोशल जुजुं नमस्कार यात--

“वसपोल भगवान अरहत् सम्यक्-सम्बुद्धयात
नमस्कार । वसपोल भगवान अरहत् सम्यक्-सम्बुद्धयात
नमस्कार । वसपोल भगवान अरहत् सम्यक्-सम्बुद्धयात
नमस्कार ।” यायां आजीवन बुद्धया करण्य वन ।



महारानी मल्लिकादेवीया बुद्धिमत्ता

छन्हु कोशलनगरय् तःधंगु उत्सव जुया च्वन ।
कोशल जुजु प्रसेनजित नं बांलाक सुसज्जित याना तःह्य
किसिया ह्यय् च्वना नगर प्रदक्षिणा यायां वना च्वन । उगु
उत्सव स्वया च्वंपिंगु हुल जूगुलि दण्डादि ज्वना ख्याना छ्वतं
नं मन्तय्गु हुल जुया हे च्वन । मन्त लिफः लिफः स्वस्वं
बिस्युं वना च्वन । थ्व फुक्क जुजुया दान शीलादिया पुण्यफलं
जूगु खः । उगु उत्सव तःसकं हे शोभा दुगु जुयाच्वन ।
अकस्मात् जुजुया मिखा ह्यय् जाःगु प्रासादया च्वय् च्वंगु
ऊचालं स्वया च्वंहा छह्य मय्जुपाखे लात । जुजुं स्वया च्वंक
च्वंक हे उह्य मय्जु ऊचालं हाकुगु सुपांचय् तिमिला लुकुबीथें
लुकुबीत । जुजुया मन थातय् मलात । किसि ह्यं हे कुतुं
वैला धै थें जुल । याकनं नगर प्रदक्षिणा याना दरवारय् दुहाँ
वना थः विश्वास दुह्य राजपुरुषयात सःता “थौं नगर परिक्रमा
याना बलय् छगू थासय् जि थस्वयागु छेँ छं खं ला ?” धका
न्यंबलय् “खना, महाराज !” धका लिसः बिल ।

“हुँ, छ अन वना व मय्जु पुरुष दुह्याला, महुह्याला
सीका वा ।”

उह्य राजपुरुष वना पुरुष दुह्य धका सीका जुजुया-
थाय् वया “भो महाराज ! उह्य मय्जु पुरुष दुह्य खः” धका
बिन्ति यात ।

कामाशक्त जुया वय् थें जुया च्वंह्य जुजुं ‘तुरून्त हे
उह्य पुरुषयात थन सःता हति’ धका हुकुम विल । राजपुरुष
वना ‘हे पुरुष ! छन्त जुजुं सःता हःगु दु ।’

उह्य मय्जुया भाःतह्य छेय् च्वंह्य मिसाया कारणं
भय उत्पन्न जुइत्यंगु जुइ धका चिन्तना यांया जुजुयाथाय्
हाजिर जू वन । जुजुं उह्य मनूयात थौनिसैं “छ जिगु सेवाय्
वयेमाल” धका हुकुम बिल । उह्य मनुखं ग्याग्यां बिन्ति यात
“जि थःगु ज्या याना कर पुला च्वने, जिगु जीविका यापन थये
हे यायेत मौका बिया बिज्याहुँ, महाराज !” धका बिन्ति
यात ।

कामान्ध जूह्य जुजुं वयागु बिन्ति-भावयात महत्त्व
मब्यूसे “थौनिसैं अनिवायं रूपं सेवाय् हाजिर जू वयेमाः” धका
हुकुम बिया उह्य मनूयात ढाल, तरवार विल ।

कामतृष्णां छटपटे जुया च्वंह्य जुजु प्रसेनजितं उह्य
मनूयात गुकथं राजदण्ड बीमाली धका अनेक कथं तर्क वितर्क
याना छगू उपाय लुइकल । अले उह्य मनूयात छन्हु सःता
हुकुम बिल— “हे पुरुष ! छं सच्छि योजन तापाक्क खुसि
सिथय् वना सन्ध्याकाति जि म्वःल्हुइगु इलय् कुमुद पलेस्वां व
अरूण वर्णया चा कया हति । छं व निता वस्तु इलय् थ्यंकः
हये मफुत धाःसा छन्त कठोर राजदण्ड बीगु जुइ ।”

उह्य मनु अज्यागु दुर्लभ वस्तु जिं गनं कया ह्येगु धका
 चिन्तना यायां सीगु भयं भयभीत जुया छेँय वन ।
 थःह्य मिसां थुया तःगु भोजन बुइ हे मलावं न्ह्यःने दुगु घासा
 व ल्वसा प्याः प्याकं प्वचिना पलेस्वां व अरूण वर्णया चा काः
 वनेत छेँनं पिहां वन । लँय् वं वं नये पित्यायेवं छथाय् खुसि-
 सिथय् च्वना फुक्क जा चिप मयासे छुं भतीचा ल्यंका नल ।
 जा नया च्वंबलय् छह्य नये पित्याह्य लँजुवा खन । ल्यंका
 तःगु जा लँजुवायात सःता दयापूर्वक नकल । व मनु नं ल्यं
 दुगु जा छम्हु लखय् क्वफाना म्हुतु च्वला ततसलं थथे घाल-
 खुसी बासं च्वना बिज्यापिं नागराजा, गरुड आदि देवतापिसं
 जिगु प्रार्थना न्यना बिज्याहुँ । जुजुं जितः कुमुद पलेस्वां व
 अरूण वर्ण चा माला ज्वना वा, ज्वना मवःसा राजदण्ड बी
 धका आज्ञा जूगु दु । जिं थौं लँजुवा छम्हेसित जा नकागुया
 द्वःछि पुण्यफलया आनिशंस व लखय् च्वंपि न्यातय्त जा नकागु
 पुण्यफलया आनिशंस सच्छिगू दु । व फुक्क पुण्यफल छलपोल-
 पित्त त्वःता बियागु दु । “थुगु संकटं जितः बचे याना न्यू ।”
 धका स्वकः तक्क घोषणा यात नागराजा छह्य बुढाया भेष
 कया न्ह्यःने वया “थन छं छु धया च्वनागु ?” धका न्यन ।
 ब मनुनं दोहरे याना कनेवं “जितः आम पुण्य भाग बी ला ?”
 धका न्यन । “अवश्यमेव बी, स्वामी !” धका स्वकः तक्
 पुण्य प्रदान यात । नागलोकय् वना कुमुद पलेस्वां व अरूण
 वर्ण चा कया हया बिल ।

थुखे जुजुया मेगु हे धन्दा जुल । मनु धयापिं आपालं

चलाखी ज्या सः । छुं छगू उपाय याना वं इलय् हे पलेस्वां व अरूणवर्णं चा हया बिल धाःसा जिगु इच्छा पूर्ण जुइमखु धका ईस्वया न्ह्यः हे दरवारयागु ध्वाका बन्द याका तालं ग्वयेका ताःचा थःह्यं हे ज्वना बन । उह्य मनु पलेस्वां, चा ज्वना लिहाँ वःबलय् ध्वाका बन्द याना तये धुकल ।

“जुजुं आज्ञा जूगु इलय् हे पलेस्वां व चा हया बिया नं देया ध्वाका मचा । जिगु छुं हे दोष मदयेक दण्ड वी त्पंगु जुइ । आः अवश्य नं जितः कठोर दण्ड बिइगु जुइ ।” धका नुगः मर्छिका गन वने माली धका विचाः यात । विहारय् बिज्याना च्वंपिं भिक्षुपिगु चित्त स्वभावं हे करुणा चित्त दुपिं जुया च्वनी । जुजुया थें भिक्षुपिनि चित्त कठोर स्वभाव जुइमखु । मनूत धयापिं सुख जुया च्वनीगु वखतय् भिक्षुपिं दु धयागु तक नं ख्याल मदु । थःत दुःख जुइबले विहारय् बनेगु मती तइ । थुकथं विचाः यायां विहारय् छकू कुंचाय् वना छिकथं ग्वःतुला च्वन ।

थुखे जुजुया न्ह्यः मवः । व हे मय्जु जक कलकल लुमंका छटपटे जुया च्वन । बाचाति इलय् आकाकां विशब्दं “दु” “स” “न” “सो” धइगु शब्द ताया जुजु थारा न्हुल । थुगु शब्द जुजुया ह्याय्पनय् प्रतिध्वनित जुया च्वन । “थुकिं जितः छु विघ्न जुइन जुइ ?” धका जुजुया धन्दा क्राकां, ग्याग्यां चा बिते यात । कल्लय् खुन्हु थः पुरोहितपिन्त सःतके छ्वया जूगु खँ वृत्तान्त कन ।

पुरोहिततयसं थुकिया परिणाम थथे हे जुइ धका जुजुयात धाये मफुत । अथे जूसां नं थःत प्राप्त जुयाच्चंगु लाभ सत्कार हानि जुइ धयागु भयं “मखुथे जुल महाराज ! थुकि महाराजया जीवनयात हे हानि जुइगु खने दु । याकनं छुं उपाय याना बिज्याये माल, महाराज !” धका पुरोहित-तयसं खँ छुत । जुजुं थःह्यं खः, मखु धयागु छुं हे विचाः मयासे “छु यायेमाःगु खः व उपाय याना ब्यू । माःमाःगु सामान फुकक पूर्ण याना बिइ ।” धका उजुं जुल ।

पुरोहिततयसं धाल— “जिमिसं स्वंगू वेद ब्वना तयागु दु । उगु अनुसारं महाराजं सर्वशत धयागु महान यज्ञ याना थःगु जीवन लाभ याना बिज्याहुँ । यज्ञ यायेत माःगु सामान खः— किसि, द्रहं, सल, दुगु, खा, फा, व कुमार, कुमारीपि सच्छिह्य सच्छिह्य माः, महाराज !” धाल । थः छह्य जक बचे जुइगु जूसा न्ह्यागुं यायेत तयार जुया च्वंह्य जुजुं प्राणीपि धाक्व मुंके बिया थामथ् चिना तल । उकीमध्ये कुमार—कुमारीपिनि मां—बौपि जुजुया प्राङ्गण्य वया ख्वया विलाप याना च्वन ।

मल्लिकादेवी कोशल जुजु स्वया यक्व ज्ञान—बुद्धि दुह्य जुया च्वन । मेपिसं धागु खँय् काचाक्क पत्या मयाइह्य जुया च्वन । जुजुं यागु ज्याय् नं बांलाक विचाः याइह्य जुया च्वन । उलिमछि प्राणीपिन्त थामय् चिना, सलंसः मनूतय्त ख्वयेका विलाप याना च्वंगु ताया महारानी हतपतं

जुजुयाथाय वना न्यन- “महाराज ! थुपि प्राणीपि छु यायेत्त
हया तथा बिज्यानागु ?”

“चाह्लयसिगु बाचा इलय् ग्यानापुगु सः ताया ।
मुथय् पुरोहितयत्त सःता न्यना स्वया बलय् थःत हे तःधंगु विघ्न
जुइगु दु धागुलिं सर्वशत यज्ञ याके त्यनागु खः ।

“छःपिं कोशल देशया जुजु जुया नं छःपिगु बुद्धि
मचायागु बुद्धि थें का । थः छह्य जीवित जुइत द्रलंदः
प्राणीपित यज्ञ यायेगु गुलितक युक्तियुक्त जू महाराज ! मूखं
पुरोहिततयगु खँ न्यना नं थिक जुइला ? जेतवन विहारय् भूत,
भविष्य व वर्तमान स्वंगू कालया खँ सीका बिज्याह्य भगवान
बुद्ध बिज्याना च्वंगु दु । वसपोलयाके न्यना शङ्का समाधान
याना बिज्याहँ ।”

जुजुं मल्लिकादेवीयागु सल्लाह थिक तायेकल ।
मल्लिकादेवीनापं विहारय् वना भगवान बुद्धयात वन्दना याना
छखे लिक्क फयतुना च्वन । थः मृत्यु जुइगु भयं ग्याना च्वंह्य
जुजुं भगवान बुद्धया न्ह्यःने छुं नं खँ कने मफु, सुमुक्क च्वना
च्वन ।

“ह्लिनय् तांन्वय्क गनं वया च्वनागु, महाराज !”
धका भगवानं न्यना बिज्यात ।

• मल्लिकादेवीं जुजुयागु खँ फुक्कं विन्ति यात ।

भगवान बुद्धं जुजुया मनोभाव थुइका “छु धयागु
शब्द ताल, महाराज !” धका न्यना बिज्यात । मध्यरात्री

‘दु’, ‘स’, ‘न’, ‘सो’ धयागु अत्यन्त भयानक शब्द ताःगु ब्याक्क खँ जुजुं बित्ति यात । भगवान बुद्धं फुक्क खँ न्यने धुंका जुजुयात आश्वासन बिया ‘थुगु शब्दं छःपिन्त व राज्ययात छुं नं हानि जुइमखु’ धका आज्ञा जूसे काश्यप तथागतया समयय् जूगु छगू घटना कना बिज्यात ।

उगु समयय् वाराणसी देशय् ४० गू ४० गू कोटि धन दुपिं प्यह्य महाजनपुत्रपिं दुगु जुल । इपिं प्यह्यसिनं थःथःके दुगु अपार धन—सम्पत्ति गथे याना उपभोग यायेगु धयागु खँय् सहायात । प्यह्य सेठपुत्रपिंमध्ये सुं छम्हेसिनं नं वसपोल बुद्ध चारिका बिज्याना च्वंगु बखतय् दान बी, अनार्थपित नके, शीलपालन याये धका मधाः ।

प्यह्यमध्ये ह्यापालाक्क छह्यसिनं थःगु विचाः प्वंकल— “भिंभिगु अय्ला, थ्वँ त्वना, मधूरगु ला, न्या नया जीवन बिते याये ।”

मेह्यसिनं धाल— “स्वदँ, प्यदँ पुलांगु सुगन्धित जाकिया बानाप अने अनेगु रस दुगु, स्वाद दुगु भोजन याना जीवन बिते याये ।”

स्वह्यह्यसिनं धाल— “मखु पासापिं ! कीसं अनेक प्रकारया सुस्वादिष्ट महि—चहि छुके बिया नये ।”

प्यह्यह्यसिनं धाल— “हे पासापिं ! मेगु छुं हे यायेगु मखु । धन बी धायेवं इच्छा मयाइपिं मिसात सुं नं दइमखु । त्रां बांलालि मिसातनाप ‘रसरङ्ग’ याये ।”

ध्व खँ न्यना फुक्क पासापिसं वयागु खँ अनुसारं ज्या खँ यात । थुपिं प्यह्य सेठपुत्रपिसं नीद्वःदँतक परस्त्रीगमन याना वःगु पापकर्म अवीचि महानरकय् पतन जू वन । छगू बुद्धान्तरतक्क नरक भोग याना दुःख-कष्ट भोग याना बाकि दनिगु पाप कर्मफलं हानं ख्वीगु योजन दुगु लोहकुम्भी नरकय् उत्पन्न जुया स्वीद्वः दँतक्क क्वसिना च्वन । स्वीद्वः दँ च्वय् थाहां ववं लोहकुम्भि नरकया म्हुतु प्वाल्य् थ्यंका थःथःगु दुःख प्रकट यायेत छपु छपु 'गाथा' ब्वनेगु इच्छा यासां नं पूर्णरूपं ब्वना प्रकट याये मफुत । "दु", "स", "न", "सो" धका छगः छगः आखः जक धया क्वसिना तुं वन ।

महाराज ! धया बिज्याहुँ- ह्लापां छु शब्द ताल धका न्यना बिज्यायेवं 'दु' धइगु शब्द ताया भगवान धका लिसः बिल । भगवान बुद्धं उह्य नर्के च्वंहा प्राणीं अपूर्ण जुइक धाःगु गाथायात पूर्ण यायेत निम्न गाथा आज्ञा जुया बिज्यात—

दुज्जीवितं अज्जीविह्य ये सन्ते न ददह्यसे ।
बिज्जमनेसु भोगेसु दीप ना कम्म अत्तनो 'ति ॥

अर्थ- जिमिके अपार धन-सम्पत्ति दयेक दयेकं नं दान-धर्म याना वये मफुत । थःत भिं जुइगु, आधार भरोसा कायेगु द्वीप समानगु कुशल कर्म याना वये मफुत । जिमिगु जीवन बरबाद जुल ।

महाराज ! निगू शब्द, स्वंगूगु शब्द, प्यंगूगु शब्द
गुकथं ताल धका न्यना विज्यायेवं थथे थथे ताल धका लिसः
वीवं भगवान बुद्धं वाकि पूमवंगु गाथायात नं पूवंका विज्यासे
निम्न गाथा आज्ञा जुया विज्यात—

सट्ठि वस्स सहस्सानि, परिपुण्णानि सब्बसो ।
निरये पच्चमानानं, कदा अन्तो भविस्सति ॥

अर्थ— नर्क भोग याना, दुःख—कष्ट सिया च्वनागु
रुत्तीद्वः दँ दयेधुंकल अरु नं दुःख भोग याना च्वना तिनि ।
गवले जक थ्व नर्कं मुक्त जुइगु जुइ ।

नत्थि अन्तो कुतो अन्तो न अन्तो पट्टिदिस्सति ।
तदा हि पकतं पापं ममं तुह्यञ्च मारिस ॥

अर्थ— हे पासापि ! कीपि थ्व लोहकुम्भि नर्कं मुक्त
जुइगु छुं लक्षण हे खने मदु । वाराणसी सेठपुत्र जुया च्वनागु
इलय् छिमिसं नं जिं नं यक्व कुकर्म याना वया ।

सो हि नून इतो गन्त्वा योनिं लधदानं मानुसिं ।
वदञ्ज् सीलसम्पन्नो काहामि कुसलं बहं 'ति ॥

अर्थ— जि थुगु लोहकुम्भि नर्कं मुक्त जुया, मनुष्य जुल
धाःसा सत्पुरुषपिगु उपदेश न्यना, शीलं पूर्णं जुया आपालं
कुशलकर्म याये ।

“महाराज ! थुकथं प्यह्य नकं भोग यान च्वंपिसं छपु
 छपु ‘गाथा’ धायेगु इच्छा यासां नं छगः छगः जक आखः
 उच्चारण याये मात्रं हे हानं लोहकुम्भी तुं क्वसिना वन ।”
 थुकथं भगवान बुद्धं छगः छगः आखःया विस्तृत ‘गाथा’ व्वना
 अर्थ सहित कना बिज्यासेलि जुजुया मन सन्तोष जुल । उगु
 धर्मदेशना न्यना जुजुया तःधंगु संवेग उत्पन्न जुल । काम
 मिथ्याकर्म धयागु तस्सकं भयङ्कर खनी । छगू बुद्धान्तर
 कल्पतक नरक भोग याना अनं च्यूत जुया ख्वीगू योजन दुगु
 लोहकुम्भी नरकय् जन्म जुया ख्वीद्वः दै तक नरक भोग याना
 नं ह्यिसं दुःख कष्टं मुक्त जुइगु लक्षण खंके मफु । जि नं
 परस्त्रीगमन यायेगु इच्छां चच्छि न्ह्यः मवः, आः जि नं
 थौनिसं परस्त्रीगमन यायेगु इच्छा मन्त धका भगवान बुद्धयाके
 जुजुं प्रार्थना यात— “भन्ते ! जि थौं तस्सकं चा ताहाक
 ताल ।” राज दण्ड भोगीह्य मनु नं अन हे दुगु जुल । वं नं
 उगु खँ ताया जितः नं तःधंगु आधार दत धका भगवान
 बुद्धयात विन्ति यात— “भन्ते ! जुजुं थौया चा ताहाक चाल ।
 जि नं ह्यिगः छगू योजन लँ तापाः ताल ।” तथागतं थुपि
 निह्यसिगु कारण मिले याना छह्यसित चा ताहाकगु जुयाच्चन,
 मेह्यसित छगू योजन लँ ताहाकगु जुयाच्चन । बाल, मूर्खपिन्त
 संसार ताहाक जुइ धका धर्मदेशना याना थुगु ‘गाथा’ आज्ञा
 जुया बिज्यात—

दीघा जागरतो रत्ति, दीघं सन्तस्स योजनं ।
 दीघो बालानं संसारो, सद्धम्मं अविजानतंति ॥

(२३)

अर्थ- न्ह्यः मवह्यसित चा ताहाक जुइ, त्यानु चाह्य-
सित छगू योजन मार्गं नं ताहाक जुइ, सद्धर्म मस्यूपिं बाल,
मूर्खपिन्त संसार अत्यन्त ताहाक जुइ ।

धर्मदेशना अन्त्यय् कुमुद पलेस्वां कया हह्य मनु
श्रोतापत्ति फलय् प्रतिस्थित जुल । मेपिन्त नं श्रोतापत्ति फल
आदि प्राप्त जुल । आपालं मनूतय्त धर्मदेशना सार्थक जुल ।

शास्तायागु धर्म उपदेशं प्रभावित जूह्य जुजुं शास्ता-
यात वन्दना याना दरबारय् ल्याहां वना फुक्क प्राणीपिन्त
बन्धनं मुक्त याना विल । बन्धनं मुक्त जूपि स्त्री-पुरुषापि
म्बःल्हया 'आर्य मल्लिकादेवीया दीर्घायु जुइमा, गुम्हेसिष याना
जिमिगु जीवन रक्षा जुल' धका मल्लिकादेवीयागु गुण बर्णना
यायां थःथःगु छेँपाखे वन ।

सन्ध्या इलय् धर्म सभाय् भिक्षुपिनि खँ जुया च्वन ।
“अहो ! मल्लिकादेवी पण्डितनी खः, थःगु प्रज्ञा-बुद्धि याना
उलिमछि प्राणीपिगु जीवन दान बिल” धयागु खँ जुया च्वन ।
उगु सभाय् भगवान बुद्ध बिज्याना “हे भिक्षुपि ! थन छिमि
छु खँ जुया च्वन ?” धका न्यना बिज्यात ।

“भन्ते ! मल्लिकादेवीया प्रज्ञा-बुद्धियाबारे खँ जुया
च्वन ।”

“भिक्षुपि ! आः जक मल्लिकादेवीं थःगु प्रज्ञा-बुद्धि
प्राणीपिन्त जीवन दान बिया वःगु मखु । ह्यापा ह्यापा नं
दान बिया वःगु दु” धका आज्ञा जुया अतीतयागु खँ ह्या
बिज्यात ।

अतीत कालय् वाराणसी जुजुया पुत्रं विशाल निग्रोध
सिमा दुथाय् वना “भो बृक्षदेवता ! यदि बौ मदये धुंका
जितः राज्य प्राप्त जुल धाःसा जम्बूद्वीपय् च्वंपि सच्छिह्य
जुजुपिगु व महारानीपिगु गःपःया हि बलिकर्म याये” धका
भाकल यात ।

जुजुया मृत्यु जुइवं उह्य राजकुमार जुजु जुल ।
थः जुजु जुइधुंका बृक्षदेवताया आनुभावं जितः राज्य प्राप्त जुल,
आः बृक्ष देवतायात भाकल यानागु वलि पूजा याये माल
धका आपालं सेनात ब्वना देशं देशय् आक्रमण यायां युद्धय्
त्याका सच्छिह्य जुजुपिन्त थःगु बसे कया महारानीपि सहित
ज्वना हल । उकिमध्ये चीधिकह्य उगसेन जुजुया धम्मदिन्ना
धयाह्य महारानी गर्भवती जुया च्वंगुलि वयात त्वःता वःगु
जुल । मेपि जुजु व महारानीपिन्त बृक्षदेवताया न्ह्यःने विष
त्वंका स्याना छ्वये माली धका निग्रोध बृक्षया ववय् सफा
सुग्घर याके बिल । जुजुं थथे याना च्वंगु खना बृक्षदेवतां
थथे विचाः यात— “थुह्य जुजुं जिगु कारणं थुलिमच्छि जुजुपिन्त
घात याइन । थथे याके बिल धाःसा जम्बूद्वीपय् राजवंश
ह्यना वनीगु जुल । नापं जिगु थाय् नं अपवित्र जुइ ।” गथे
माना थ्व मभिगु ज्या मयाकेगु धका कल्पना याना च्वन ।
बृक्षदेवतां थः पासापिथाय् वना सल्ला या वन । पासापि
देवतापिसं इमिसं सल्ला बी मफु धायेवं चतुर्मुहाराजपिथाय्
वना धाःवन । इमिसं नं मफु धायेवं शक्रदेवराजयाथाय् वना
धाःवन ।

शक्रदेवराजं नं जि नं पने मफु, तर छगू उपाय धाःसा
छन्त कने फु धका धाल । “छ अन बना जुजुं खंक ह्याउँगु
वस्त्रं पुना विमानं पिहां वया मेगु थासय् वने त्यंहा थें याना
कयँ । अबलय् जुजुं अनेक प्रकारं प्रार्थना याना छन्त रोके या
वइ । अबलय् छं जुजुयात थथे धा— ‘महाराज ! जितः
जितः महारानीपि सहित सच्छिह्य जुजुपिंगु गःपःया हि बलि-
पूजा याये धका भाकल याना आः धाःसा छं उगसेन जुजुया
महारानी छहा त्वःता वल । उकिं छथेंजाहा छूठवादीयानु
बलिपूजा जितः माःगु मडु ।’ थथे धायेवं, जुजुं तरुन्त उहा
महारानीयात ज्वना हइ । अले उहा महारानीं जुजुयात उपदेश
बिया फुक्क जुजुपि व महारानीपिनिगु जीवन दान बिइ ।”
शक्रदेवराजं स्यना ब्यूथें हे वृक्षदेवतां यात । वाराणसी जुजुं
धम्मदिन्ना महारानीयात कायेके छोट । महारानी थ्यंकं वयेवं,
दकलय् क्वय् पयतुना च्वंहा थः स्वामि उगसेन जुजुयात
वन्दना यात । थ्व खना वाराणसी जुजु तं चाल ।

अले जुजुं “हे महारानी ! जि दकलय् च्वय्च्वंगु
आसनय् च्वनाहासित वन्दना मयास्य, दकलय् क्वय् च्वंहा
उगसेन जुजुयात छांय् वन्दना यानागु ?” धका धम्मदिन्ना
महारानीयाके न्यन । उहा महारानीं जुजुयात थथे धाल—
“भो महाराज ! जि छःपिनाप छुं नं सम्बन्ध मडु । थुहा
दकलय् क्वय् च्वना बिज्याहा जुजु जिहा स्वामि खः ।
वसपोलं जितः महारानी पद बिया सुख-ऐश्वर्य बिया बिज्याहा
खः । उकिं ह्यापालाक वसपोलयात वन्दना बानागु छः ।

बसपोलयात त्वःता छलपोलयात ह्लापां वन्दना याये माःगु
 छुं कारण मद्दु ।” अले वृक्षदेवता इमिसं खने दयेक दयेकं हे
 “भद्रे ! आम खँ थिक हे खः” धका स्वां छपासः कया पूजा
 यात । हानं जुजुं धाल— “म्वाल का, जितः ला वन्दना
 मयात, जितः राज्य सम्पत्ति व्यूह्य वृक्षदेवतायात छाय् वन्दना
 मयानागु ले ?”

“महाराज ! छःपिसं थःगु पुण्यं जुजुपिन्त ज्वना हःगु
 खः, देवतां ज्वना हःगु मखु ।”

हानं नं देवतां थिक खः धका साधुकार बिया स्वानं
 पूजा याना हल । महारानीं जुजुयात थथे धाल— “महाराज !
 छःपिसं देवतां राज्य सम्पत्ति बिल धया विज्यात । तर आः
 छःपिनि देवताया सिमा च्वय्पाखे मि नल, वं छाय् मि स्याये
 मफुगु ले ?” थुगु खँय् नं देवतां “भद्रे ! आम खँ नं थिक
 हे खः” धया स्वानं पूजा याना हल ।

महारानी अले खँ ह्लाना च्वच्चं ह्लापां स्वया हल,
 लिपा ह्लिला हल । अले जुजुं धाल— “अय् ! छ उई ला
 मजूला !”

“भो महाराज ! जितः छाय् थथे धया विज्यानागु ?
 जिथेंजाह्य नं उई जुइ फइला ?”

जुजुं न्यन— “छ छाय् स्वयागु ले ? हानं छाय्
 ह्लिलागु ?”

“भो महाराज ! न्यना विज्याहुँ । जिगु ह्लापाया
 जन्मय् जिमि स्वामिया पासार्पि पाहुना वल । इमित भोजन

बाकेत ला न्याके छ्वया । उखुन्हु पर्व दिन जूगुलि ला न्यायेगु
मदुगुलि थःगु छेँया ल्यूने घना च्वंहा फैचिगु छ्यं त्वाःह्लाना
ला दयेका भोजन ज्वरे याना नका । जि छहा फैयागु छ्यं
त्वाःह्लानागु पापं याना यक्व यक्व नरक भोग याना, वाकि
दनिगु पाप फलं फैचिगु चिमिसं छपु छपुया छक्वः छक्वः थःगु
छ्यं त्वाःह्लानाका वयेधुन । महाराज ! छःपिसं थुलिमछि
जुजुपि हत्या यानागु पापकर्मया दुःखं गबले जक मुक्त जुइ
फइगु जुइ धका ख्वयागु खः ।” धका धया थुगु ‘गाथा’ ब्वना
म्यंकल—

एलिकाय कण्ठं छिन्दित्वा, लोमगणनाय पच्चयिं ।
बहुभ्रं कण्ठे छिन्दित्वा कथं काहसि खत्तिया’ति ॥

“भो क्षत्रिय महाराज ! छहा फैचिगु गःपः त्वाःह्लाना
बयागुलि फैचिगु चिमिसं छपु छपुया हिसाबं छ्यं त्वाःह्लाना
वयेधुन, हानं नरक नं भोग याना वयेधुन । छःपिसं थुलिमछि
जुजुपिगु गःपः त्वाःह्लाना गुबलय् जक दुःखं मुक्त जुइगु खै
धका ख्वयागु खः ।”

“अथे जूसा छ छ्वाय् ह्लिलागु ले ?”

“थुगु दुःखं मुक्त जुइन धका प्रसन्न जुया ह्लिलागु
खः ।”

बृक्षदेवतां ‘अथे हे खः, महारानी धका साधुवाद बिया
स्वानं पूजा याना हल ।

धम्मदिन्ना महारानीयागु उपदेशं प्रभावित जुया
 'अहो ! प्राणीहिंसा धयागु तःधंगु अपराध खः खनी । थुह्य
 महारानीं छह्य फैचित स्याना आपालं नरक भोग याये धुंका
 नं बाँकी दनिगु पापं छ्यं त्वाःह्लाका दुःख भोग याना वये-
 धुंकल । आः जि थुलिमद्धि जुजुपिन्त स्यात धाःसा गुबलय्
 जक थुगु पापं मुक्त जुइ फइगु जुइ' धका जुजुं चिन्तना यात ।
 अले ज्वना हयातःपिं जुजु व महारानीपिन्त त्वःता बिल ।
 जुजुपिन्त यानागु अपराधया निति क्षमा पवन । इपिं जुजुपिन्त
 सकुशलं थःथःगु देशय् छ्वया विल ।

भगवान बुद्धं थुगु धर्म उपदेश याना धया विज्यात—
 “भिक्षुपि ! मल्लिकादेवीं थःगु प्रज्ञा व बुद्धिद्वारा
 धापालं प्राणीपिन्त जीवनदान ब्यूगु आः जक मखु ह्लापा नं
 बिया वःगु दु । उगु समयय् वाराणसी जुजु कोशल राजा
 खः । धम्मदिन्ना महारानी मल्लिकादेवी खः । वृक्षदेवता
 स्वयं जि हे खः ।”



स्त्री नं पुरुष स्वया उत्तम जुइफु

मल्लिकादेवी गर्भवती जुल धयागु खँ न्यंसांनिसें कोशल जुजु तस्सकं प्रसन्न जुया च्वन । कोशल महाराजं अनेक प्रकारया दिवास्वप्न खंका च्वन । प्रसव जुइगु थौंला कल्लेला जुयाच्वंगु इलय् जुजुं प्रसूतिगृह आदिया प्रवन्ध याके बिया पाले-पहरा समेत तयेगु प्रवन्ध मिले याके विल ।

थुगु हे समयय् कोशल जुजु जेतवन विहारय् वना भगवान बुद्धयात वन्दना याना छखे लिकक फ्यतुना च्वन । उगु इलय् राजदरवारं छह्य दूत वया जुजुया ल्हाय्पनय् “महाराज ! मल्लिका महारानीया म्ह्याय् बुल” धका तीजक न्यंकल । म्ह्याय् बुल धाःगु खबर न्यनेवं भगवान बुद्धया न्ह्यःने फ्यतुना च्वंह्य जुजुया ख्वाः छकलं ख्यूसे च्वन । जुजुया मनय् थःह्य मल्लिका महारानीं काय् बुइकि, काय्यात भव्य नक्सां स्वागत याना हर्ष बढाई याये धंका सङ्कल्प याना च्वंह्य जुजु सिमां कुतुं वःह्य माकः थें ख्वाः ख्यूसे च्वंका निराश जुइका च्वंह्य प्रसेनजित कोशल राजाया मन खिसिकक तया च्वंगु खना भगवान बुद्धं थथे गाथा न्यंका आश्वासन बिया बिज्यात—

“इत्थीपि हि एकच्चया, सेय्या पोस जनाधिप ।
मेघावी शीलवती, सस्सुदेवा पतिब्बता ॥

अर्थ— थन गुलिं गुलिं मिसात बुद्धिमती, शीलवती व श्रेष्ठ जुइफु । शीलं सम्पन्न जुया थःस्वया थकालिपिं गण्य— मान्यपिन्त आदर—गौरव तथा च्वनी । थः माजु—वाजुपिन्त देव समानं गौरव तथा थःगु कर्तव्य पूर्णं याना मान, सत्कार याइह्य जुइ । पतिव्रता धर्मय् च्वना पुरुष स्वया श्रेष्ठ, उत्तमं जुइ ।

तस्सा यो जायति पोसो, सूरुो होति दिसम्पति ।
तादिसा सुभगिया पुत्तो, रज्जं पि अनुसासति ॥

अर्थ— उज्वःह्य स्त्रीपाखें गुह्य सन्तान जन्म जुइ, उह्य बालक शूर, वीर जुया प्रख्यातह्य जुया दिशाप्रमुख नं जुइफइ । उज्वःह्य सौभाग्यवतीया काय्मचा तःतःधंगु राज्य अनुशासनं याना विश्वयात सुख, शान्ति बिइफुह्य जुइ ।”



असदिस दान

“नवे कदरिया देवलोकं वजन्ति” धइगु थुगु धर्मदेशना भगवान बुद्ध जेतवन विहारय् बिज्याना च्वंगु बखतय् ‘असदिस’ दानया कारणय् आज्ञा जुया बिज्यागु जुल ।

छगू समयय् भगवान बुद्ध न्यासःह्य भिक्षुसङ्घपि व्वना चारिका याना जेतवन विहारय् थ्यंक बिज्यात । कोशल जुजुं उगु इलय् जेतवन विहारय् वना भगवान बुद्धयात निमन्त्रणा यात । कल्लय्खुन्हु आगन्तुक दान वीगु प्रबन्ध याना नागरिकपिन्त ‘जि वीगु दान स्वः वा’ धका सःतल । नागरिकपि नं वया जुजुं ब्यूगु दान स्वया नागरिकपिसं कल्लय् खुन्हुया लागि भगवान बुद्धयात निमन्त्रणा याना दान वीगु सामान प्रबन्ध याना ‘महाराज ! जिमिगु दान नं स्वः बिज्याहुँ’ धका निमन्त्रणा छवत । जुजुं नं नागरिकपिसं ब्यूगु दान स्वया थुमिसं जि वियागु दान स्वया नं बांलाक, तःजिक दान बिल धका विचाः याना हानं कल्लय्खुन्हु नं बुद्ध सहित भिक्षुसङ्घपिन्त दान वीगु स्वः वा धका जुजुं नागरिकपिन्त सःतल । नागरिकपिसं उखुन्हु नं जुजुं ब्यूगु दान स्वया हानं कल्लय्खुनु नागरिकपिसं दान बस्तु प्रबन्ध याना जुजुयात नं निमन्त्रणा

(३२)

मात । जुजुं नगरवासीपिसं दान व्यूगुली त्याके मफुत । नगरवासीपिसं नं जुजुया दानयात त्याके मफुत । अले ख्ववःगु दानय् नगरवासीपि सकलें जाना सच्छिगू द्वच्छिगू दोब्बर बढे याना थ्व छता मदु धाये म्वायेक दान वस्तु प्रबन्ध याके बिल । जुजुं नागरिकपिसं दान व्यूगु खना कल्लय् जि थुमिगु दानस्वया तःजिक दान बी फइमखुत, आः जि म्वाणा च्वनाया छु प्रयोजन जुल धका चिन्तना यायां पलंगय् ग्वःतुला च्वन ।

अले मल्लिका महारानी जुजुयाथाय् वया विन्ति यात—
“महाराजयात छु जुल ? छाय् ग्वःतुला विज्यानागु ?
छलपोलया शरीर जकं अस्वस्थ जुल ला ?”

“महारानी ! जिगु दुःख छं मस्युनि ला ?”

“मस्युनि महाराज !” धका लिसः बीवं, जुजुं जूगु खँ ब्याक्कं महारानीयात कन । अले मल्लिका महारानीं जुजुयात विन्ति यात— “भो महाराज ! छलपोलं चिन्ता याना बिज्यायेम्वा । छःपिं पृथ्वीया अधिपति जुयाच्चंह्य जुजुयात नगरवासीपिसं दान विया त्याकुगु गनं स्वया बिज्याये नं ला अथवा न्यने नं ला ? जि छलपोलयागु दानया प्रबन्ध याना बी” धया महारानीं सुनापं समान मजूगु ‘असदिस’ दान ज्वरे याके बीगु इच्छां थथे विन्ति यात— “भो महाराज ! शाल-कल्याणी सिमाया सिपू लायेका न्यासःह्य भिक्षुपिं छर्चालिं च्वने जीक मण्डप छगू दयेका बिज्याहुँ । मेपिं भिक्षुपिं मण्डपं पिने खुल्लागु थासय् च्वना बिज्याइ । न्यासःपा श्वेत-

छत्र दयेका विज्याहूँ । उगु छत्र ज्वना न्याःसःह्य किसि
 न्यासःह्य भिक्षुपिन्त ल्यूने च्वना छत्रं क्वीका च्वनी । हानं
 च्यागः वा फ़िगः भिगु सुवर्णया नांचा दयेका विज्याहूँ ।
 निह्य निह्य भिक्षुपिनि दथुइ छह्य छह्य क्षत्रिय कुमारी च्वना
 श्रीखण्ड च्वला च्वनी । छह्य छह्य क्षत्रिय कुमारीं पङ्खा ज्वना
 निह्य निह्य भिक्षुपिन्त पङ्खां गायेका च्वनी । मेपि बाकि
 दनिपि क्षत्रिय कुमारीपिसं च्वला तःगु श्रीखण्ड मुना यंका
 सुवर्णया नांचाय् प्वंका च्वनी । इपिमध्ये गुलि गुलि क्षत्रिय
 कुमारीपिसं वँचुगु पलेस्वां कले ज्वना सुवर्णया नांचाय् प्वंका
 तःगु श्रीखण्डय् पलेस्वां कलें संका सुगन्ध वास वयेका विइ ।
 भो महाराज ! इपि नागरिकपिके न क्षत्रिय कुमारी हे दइ,
 न श्वेतछत्र हे दइ । न इमिके किसि हे दइ । थुगु कारणं
 इपि नागरिकपि पराजित अर्थेहे जुइ । थुकथं छलपोलं दान
 बिया विज्याहूँ ।” धका विन्ति यात ।

अले जुजुं “साधु, साधु, देवी छं भिगु हे उपाय क्यना
 विल ।” धया जुजुं महारानीं ब्यूगु सुफ़ाउ अनुसारं फुक्क
 प्रबन्ध याकल ।

जुजुं महारानीं ब्यूगु उपाय व बुद्धि न्यना अतिकं
 प्रसन्न जुल । अले महारानीया सुफ़ाउ अनुसारं फुक्क सामान
 प्रबन्ध याके विल । प्रबन्ध याना यंकुगु बखते छह्य भिक्षुयात
 छह्य किसि मथल । अले जुजुं मल्लिकादेवीयात धाल-
 “देवी ! छह्य भिक्षुयात किसि मथल । छु याये माली ?”

“महाराज ! कीके न्यासह्य किसि मदुला ?”

“दु महारानी ! उकीमध्ये छह्य किसि तस्सकं हारांह्य जुयाच्चन । उह्य किसि भिक्षुपि खनेवं वा-फय् वःथे च्वंक तित्तिन्हुया सना उपद्रव याइह्य जुयाच्चन ।”

“भो महाराज ! उह्य हारांह्य किसि तयेगु थाय् जि स्यू ।”

“अथे जूसा हारांह्य किसि गन तयेगु ?” धका जुजुं न्येनेवं “आर्य अंगुलिमाल स्थविरयाथाय् तथा बिज्याहुँ” धका महारानीं बिनत्ति यात । जुजुं महारानीं धाःथाय् तयेके बिल । अपाय्सकं हारांह्य किसि अंगुलिमाल स्थविरया ल्यूने छत्र ज्वना दना च्वंह्य थःगु ह्लिप्यं कलय् दुतछ्वया ह्हाय्पं निप्पां व्वय् व्वछुका मिखा तिस्सिना फितिककं हे मसंस्ये च्व-च्चन । उज्वःह्य हारांह्य किसियात नं शान्त याये फु खनी धका जनतापिसं किसियात जक स्वयाच्चन ।

कोशल जुजुं बुद्ध प्रमुख भिक्षुसङ्घपिन्त महानगु भोजन दान याये सिधयेका भगवान बुद्धयात वन्दना याना- “भन्ते ! थुगु दानशालाय् कप्पिय व अकप्पिय वस्तुत दुगु व्याककं हे छलपोलपिन्त परित्याग यानागु जुल ।” धका बिनत्ति यात । जुजुं उगु महादान कार्यय् छन्हुं हे क्किप्यंगू कोटी धन परित्याग याःगु जुल । बुद्धयागु पात्र दिकेगु आसन, कुइका तःगु श्वेतछत्र, प्येत्वीगु आसन, व तुति सिलेगु पिढा थुपि प्यंगू अत्यन्त अनर्धगु

जुयाच्चन । थुकथं बुद्धयात तःधंक दान बी फुपि सुं हे दइमखु, उकि हे उगु दानया नां छुं हे दाननाप समान मज्जुगुलि 'असदिस दान' धका प्रख्यात जुयाच्चन । थुगु प्रकारका दान छह्य बुद्धयाया पाले छक्व हे जक जुइ । हानं न्ह्यागु समयय नं थुगु दान मिसापिसं हे जक प्रबन्ध याइ ।

कोशल जुजुया काल व जुण्ह धइपि निह्य मन्त्री दु । निह्यमध्ये काल मन्त्रीं चिन्तना यात— “अहो ! राजवंशया धन परिहानि जुल । छन्हुं हे क्पियंगू कोटी धन फुकल । थुपि भिक्षुपि भोजन धुंका ग्वःतुला च्वनी । अहो ! राजवंशया धन विनाश जुल ।” धका मती तया च्वन । जुण्ह मन्त्रीं— “अहो ! आश्चर्य जुजुया महादान ! जुजु मजुइकं सुना नं थुलि तःधंक महादान बी फइमखु । सकल प्राणीपिन्त पुण्यानुमोदन यात धाःसा जि नं साधुकार बिया अनुमोदन याये” धका मती तयाच्चन ।

भोजन कार्य सिधय्धुंका जुजुं अनुमोदन धर्मदेशना याकेया निति भगवानया पात्र काल । भगवान बुद्धं— थुह्य जुजुं खुसी बाः वःथें च्वंक महादान बिल । मनूतयसं चित्त प्रसन्न याये फुला मफु धका विचाः याना स्वया बिज्यात । अले बुद्धं निह्य मन्त्रीपिनिगु विचारयात खंका, “यदि जुजुया दानयात अनुकूल जुइक 'दानानुमोदन' यात धाःसा काल मन्त्रीया छयं ह्यक्कू टुक्का जुया सिना वनी । जुण्ह मन्त्री श्रोतापत्ति जुइ धयागु कारण सीका, काल मन्त्रीया उपरे

करुणा तथा 'असदिस' दानया अनुमोदन प्यंगू पाद दुगु गाथा छपू जक ब्वना धर्मदेशना याना आसनं दना विहारय् लिहौं बिज्यात ।

अले भिक्षुपिसं अंगुलिमाल स्थविरयाके "आयुष्मान ! हारांह्य किसिं छत्रं ववीका च्वनं नं छःपि मग्याना ?" धका न्यनेवं "मग्याना आयुष्मानपि !" धका लिसः बिल । अले भिक्षुपि भगवान बुद्धयाथाय् वना "भन्ते ! भगवान अंगुलिमालं अरहन्त फलयात प्रकाश याना च्वन" धका विन्ति यात ।

भगवान बुद्धं— "भिक्षुपि ! अंगुलिमाल मग्याःगु सः । अरहन्त उसभपिनिमध्ये महाउसभ जुया च्वंह्य जिह्य पुत्र अंगुलिमालयाके ग्याःगु भाव दइमखु" धका उजुं जुया थुगु गाथा भाज्ञा जुया बिज्यात—

उसभं पवरं वीरं महेसिं विजिताविनं ।
अनेजं ण्हातकं बुद्धं तमहं ब्रूमि ब्राह्मणं ॥

अर्थ— प्राश, भय मदुहा उत्तमहा, दृढगु वीर्यं नं दुहा, शील स्कन्ध आदि विशेष गुण मालेगुली लगे जुया च्वंह्य, बलेशं शुद्ध जुया तृष्णां मुक्त जुइ धुकूहा, प्यंसू आर्य सत्ययात छुटे याना सीके धुकुहा पुद्गलयात जि ब्राह्मण धका थाये ।

कीशल जुजुं थये मतीतल "थुलिमच्छि परिषदपि नापं च्वना चपाय्सकं तःजिक 'असदिस' धयागु दान बिया नं तथागतं

जितः दानानुसारं ल्वयेक, योग्य जुइक दानानुमोदन याना धर्मदेशना याना विमज्यासे छपू गाथा जक ब्वना आसनं दना विहारय् लिहाँ बिज्यात । वसपोलयात जि अनुकूलगु वस्तु जकं दान मविल ला, अयोग्य वस्तु विल जुइमाः, उकिं शास्ता तंचाया बिज्यात जुइमाः दानयात ल्वयेक भुक्तानुमोदन याना धर्मदेशना ला अवश्य नं याना बिज्याये माःगु खः” धका मती तथा विहारय् वना बुद्धयात वन्दना याना “भो भन्ते ! छत्रपोलयात योग्यगु वस्तु जकं दान मविल ला ?” धका विन्ति यात ।

“महाराज ! आमथे छाया धया बिज्यानागु ?”

“जि दान बियागुयात ल्वयेक दानानुमोदन याना मबिज्यागुलि थथे विन्ति यानागु खः, भन्ते !” धका विन्ति यात ।

Dhamma.Digital

“महाराज ! छःपिसं योग्यगु वस्तु हे दान बिया बिज्यागु खः । थुज्वःगु दानयात हे मेगु दाननाप समान मज्जगुलि हे थुकियात ‘असदिस’ दान धाइ । छह्ण बुद्धयात थुज्वःगु दान छक्कः हे जक लाभ जुइ । लिपा हानं थुज्वःगु महादान स्वये दइमखु ।”

“भन्ते ! अथे खःसा छाया छलपोलं दान अनुसारं धर्मदेशना याना मबिज्यानागु ले ?”

(३८)

अले तथागतं निह्य मन्त्रीपिनिगु चित्तय् उत्पन्न जूगु खँ
आज्ञा जुया बिज्याना- “परिषद् शुद्ध मजूगुलिं धर्मदेशना
मयानागु खः, महाराज !” धका धया बिज्यात ।

“भन्ते ! परिषद गुकथं शुद्ध मजूगु ?” धका जुजुं
न्यनेवं कोशल जुजुयात उगु बखते भगवान बुद्धं निह्य मन्त्री-
पिनिगु विचारधारायात आज्ञा जुया, काल मन्त्रीया उपरे
अनुकम्पा तया भुक्तानुमोदन मयानागु खः धका आज्ञा जुया
बिज्यात ।

अले जुजुं काल मन्त्रीयाके “धात्थें खः ला ?” धका
न्यनेवं काल मन्त्रीं “धात्थें खः, महाराज !” धायेवं “ए !
छंगु सम्पत्ति छुं हे मकासे जिं थः परिवारपिनाप जिगु सम्पत्ति
दान विया, छं छाया मन स्यंके माःगु ? जिं वीधुंगु दान वीहे
धुन, छ जिगु राज्ये च्वने म्वाल, पिहां हूँ ।” धया कालयात
थःगु राज्यं पितिना छ्वत । हानं जुण्ह मन्त्रीयात सःता
“जुण्ह मन्त्री ! जिं दान यानागुलिं छ खुशी, प्रसन्न जुयागु
खः ला ?” “खः महाराज !” धायेवं जुजु अत्यन्त प्रसन्न जुया
“पाजु ! छं भिगु हे मती तल । आः छं जिमि परिषदपिं
व्वना जिं दान विया थें ल्हयन्हतक्क दान ब्यु ।” धका थःगु
राज्य छगू हप्ताया लागि जुण्ह मन्त्रीयात लःल्लाना बिल ।
अले कोशल महाराज भगवान बुद्धयाथाय् वना बित्ति यात-
“भन्ते ! स्वया बिज्याहूँ मूर्खया ज्या, जिं बियागु दाने प्रहार
यात ।” अले भगवान बुद्धं “खः महाराज ! मूर्ख धयापिसं

मेपिनिगु दानय् प्रसन्न जुइ फइमखु । उकिं याना दुगंती वनी ।
 विद्वान-पण्डितजनपिसं मेपिसं ब्यूगु दाने प्रसन्न जुया सुमत्ती
 वनी ।” धका निम्न गाथा आजा जुया बिज्यात--

न वे कदरिया बेवलोकं वजन्ति,
 बाला हबे नप्पसंसन्ति दानं ।
 धीरो व दानं अनुमोदमानो,
 तेनेव सो होति सुखी परत्थति ॥

अर्थ- कजूस-नुगः स्यापि देवलोक्य वनीमखु ।
 बाल-मूर्खजनपि मेपिसं दान ब्यूगुली प्रसन्न जुइ फइमखु ।
 विद्वान-पण्डितजनपिसं मेपिसं ब्यूगु दानयात अनुमोदन याना,
 उकिं हे इपि स्वर्गलोक्य वना सुखी जुइ ।

धर्मदेशनाया अन्त्यय जुण्ह मन्त्री श्रोतापत्ति जुल ।
 मुनाच्च्वपि परिषदपिन्त धर्मदेशना सार्थक जुल । जुण्ह मन्त्रीं
 श्रोतापत्ति फल साक्षात्कार याना छगू हप्तातक्क जुजुं दान
 ब्यू थें दान बिल ।



मिसात गथे जुया कुरूप जुइ ?

छगू समयय् भगवान बुद्ध श्रावस्ती अनाथपिण्डिक सेठया जेतवनारामय् विज्याना च्वंगु जुल ।

मल्लिकादेवी भगवान बुद्ध बिज्याना च्वंगु थासय् वना अभिवादन याना छखे लिक्क पयतुल । छखे पयतुना च्वंह्म मल्लिकादेवीं भगवानयाके निम्न प्रश्न न्यन—

(१) “भन्ते ! छु हेतुं (छु कारणं) गुलि गुलि मिसात रूप, वर्णं मदुपिं कुरूप, स्वये हे घच्यायापुसे च्वंषि, दरिद्र, व्यक्तित्वहीन, थःगु धयागु छुं हे मदुपिं, भोग-सम्पत्ति, परिवार-सम्पत्ति नं मदुपिं जुइ ?”

(२) “भन्ते ! छु हेतुं थन गुलि गुलि मिसात रूप, वर्णं मदुपिं कुरूपपिं जुइ, स्वये हे घच्यायापुसे च्वनी, तर व्यक्तित्व दुह्य जुइ । धन-सम्पत्ति, भोग-सम्पत्ति व परिवार-सम्पत्ति धाःसा दुपिं जुइ ?”

(३) “भन्ते ! छु कारणं थन गुलि गुलि मिसात रूप सम्पत्ति पूर्णं जुया स्वये हे यःयापुसे च्वंषि, परन्तु व्यक्तित्व धाःसा मदुपिं जुइ ? रूप, वर्णं, सुन्दरतां सुसम्पन्न जुइ, परन्तु

दरिद्रतां युक्त जुया थःगु धयागु छुं हे मद्रुपिं भोग-सम्पत्ति,
परिवार-सम्पत्ति नं मद्रुपिं जुइ ?”

(४) “भन्ते ! छु कारणं मिसात रूप-सम्पत्ति दुपिं
जुया स्वये हे यःयापुसे च्वना रूप, वर्ण, सुन्दरतां युक्त जुया
धन-सम्पत्ति, भोग-सम्पत्ति, परिवार-सम्पत्ति पूर्ण जुया
व्यक्तित्व नं दुपिं जुइ ?”

(१) “मल्लिका ! थन गुलि मिसात तंगुलु, क्रोधी
जुया चिकिधंगु खँय् नं ठुस्स च्वना तंम्बयेका, खाः खँका,
उगु हे खँयात जक मनय् लुमंका च्वनी । थुगु हे कारणं तं व
द्वेषभावं याना अप्रसन्नता प्रकट याना च्वनी । इमिसं श्रमण-
ब्राह्मणपिन्त अन्न, भोजन, पान, वस्त्र, रथ, आसन (च्वनेगु
थाय्) व मत आदि वस्तुत दान-प्रदान याइ मखु । मन खिन्न
याना ईर्ष्यालु जुयाच्वनी । उज्वःपिं मिसात मृत्युलिपा
मनुष्यलोकय् गन गन जन्म जुइ अन अन रूप-सम्पत्ति मद्रुपिं
कुरूप जुया स्वये हे घच्यायापुसे च्वना दरिद्रपिं, थःगु धयागु
छुं हे मद्रुपिं भोग-सम्पत्ति, परिवार-सम्पत्ति नं मद्रुपिं,
व्यक्तित्व नं मद्रुपिं जुइ ।”

(२) “मल्लिका ! गुलि मिसात तंगुलु, व क्रोधी,
चिकिधंगु खँय् नं ठुस्स च्वना तं क्यना च्वनी । खाः खँका,
उगु खँयात मनय् तथा तं व द्वेषं अप्रसन्न भाव प्रकट याना
च्वनी । इमिसं श्रमण-ब्राह्मणपिन्त भोजन, पान, वस्त्र, रथ,
आसन (च्वनेगु थाय्) व मत आदि वस्तुत दान-प्रदान याइ ।
इपिं ईर्ष्यालु स्वभाव जुइमखु । मेपिनिगु लाभ-सत्कार,

गौरव-मान, पूजा आदि स्वयेऽपि जुइ । ईर्ष्यालु चित्तिपि जुइमखु । इपि मरणलिपा गन गन जन्म जुइ, अन अन रूप-सम्पत्ति मदया कुरूपिपि जुया घच्यायापुसे च्वनी । परन्तु धन-सम्पत्ति, भोग-सम्पत्ति, परिवार-सम्पत्ति दुपि जुया व्यक्तित्व नं दुपि जुइ ।

(३) “मल्लिका ! गुलि मिसात तंगुलु व क्रोधी जुइमखु । न्ह्याक्व ब्वःब्यूसां नं ठुस्स च्वना तं क्यनीमखु, ख्वाः नं स्यंकीमखु, उगु खँ लुमंका नं च्वनीमखु । परन्तु श्रमण-ब्राह्मणपिन्त भोजन, पान, बस्त्र, रथ, आसन (च्वनेगु थाय्) व मत आदि दान याइमखु । ईर्ष्यालु भाव दुपि जुइ, मेपिनिगु लाभ-सत्कार, गौरव-मान, पूजादियात स्वये मफुह्य जुइ, चित्त खिन्न याना ईर्ष्या याइ । थनं मरण जुया मनुष्य-लोके गन गन जन्म जुइ, अन अन रूपवती, स्वये हे यःयायुसे च्वनी । रूप, वर्ण, सुन्दरतां सम्पन्न जुइ । परन्तु धन-सम्पत्ति-हीनह्य जुया छुं हे धन-सम्पत्ति, परिवार-सम्पत्ति, भोग-सम्पत्ति मदया व्यक्तित्व नं मदुपि जुइ ।”

(४) “मल्लिका ! गुलि मिसात तंगुलु व क्रोधी जुइमखु । न्ह्यागु धाःसां ठुस्स च्वना तं क्यना, ख्वाः नं स्यंकीमखु । हानं व हे खँ जक लुमंका, तं व द्वेषं अप्रसन्न भाव प्रकट याइमखुह्य जुइ । श्रमण-ब्राह्मणपिन्त भोजन, पान, बस्त्र, रथ, आसन (च्वनेनु थाय्), मत आदि दान याइ । ईर्ष्यालु जुइमखु, मेपिनिगु लाभ-सत्कार, गौरव-मान व पूजादियात नं स्वये फुह्य जुइ । मन स्यंका ईर्ष्या याइमखुह्य

जुइ । थनं मृत्यु जुया न्ह्यःथाय् जन्म जूसां रूप-लक्षणयुक्त जुयाच्चवनी । हानं धन-सम्पत्ति, भोग-सम्पत्ति, व परिवार-सम्पत्ति सम्पन्नह्य जुया व्यक्तित्व नं दुह्य जुइ ।”

(क) “मल्लिका ! थुगु हेतुं थुगु हे प्रत्ययं याना गुलि मिसात रूप बांमलापि, स्वये हे घच्यायापुसे च्वंपि जुइ । हानं धन-सम्पत्ति मदुपि, थःगु धायेगु छुं हे मदुपि जुइ । भोग-सम्पत्ति नं मदुपि, सुं थःथिति परिवार नं मदुपि, थःगु व्यक्तित्व धयागु नं मदुपि जुइ ।”

(ख) “मल्लिका ! थुगु हे कारणं याना गुलि मिसात रूप, वर्ण, बांमलापि हानं स्वये हे घच्यायापुसे च्वंपि जुइ । तर धन-सम्पत्ति, भोग-सम्पत्ति, थः परिवार दुपि जुइ । हानं थःगु व्यक्तित्व नं दुपि जुइ ।”

(ग) “मल्लिका ! थुगु हे कारणं गुलि मिसात रूप-सम्पत्ति पूर्णह्य जुया स्वये हे यःयापुसे च्वनी, वथेतुं रूप, वर्ण, सुन्दरतां सुसम्पन्न जुइ । परन्तु दरिद्र जुया थःगु धयागु छुं मदया भोग-सम्पत्ति नं, सुं थः परिवार नं मदुपि, व्यक्तित्व नं मदुपि जुइ ।”

(घ) “मल्लिका ! थुगु हे हेतुं थुगु हे प्रत्ययं गुलि मिसात अतिकं बांलाना स्वये हे यःयापुसे च्वना रूप-सम्पत्ति सम्पन्नपि जुया धन-सम्पत्ति, भोग-सम्पत्ति, परिवार-सम्पत्ति सम्पन्नपि जुया थःगु व्यक्तित्व नं दुपि जुइ ।”

भगवान बुद्धं शुगु खँ कना बिज्यासेलि मल्लिकादेवीं
भगवानयात थथे बिनित्ति यात--

(क) “भन्ते ! जि ह्लापाया जन्मय् क्रोधी, तं कालि
जुया वःह्य जुइ, चिधंगु खँय् नं ठुस्स च्वना, तं क्यना, स्वाः
स्यंका वःह्य जुइ । व हे खँ लुमंका तं व द्वेषं अप्रसन्नता
प्रकट याना वःह्य जुइ । उकिं याना थौं जि रूप बालाहा
हानं स्वये हे घच्यायापुसे च्वंहा जुयाच्वना ।”

(ख) “भन्ते ! जि ह्लापाया जन्मय् श्रमण-ब्राह्म-
णपिन्त भोजन, पान, वस्त्र, रथ, आसन (च्वनेगु थाय्), मत्त
आदि दान याना वःह्य जुइ, उकिं आः जि धनी, महाधनी व
आपालं भोग-सम्पत्ति दुहा जुयाच्वना ।”

(ग) “भन्ते ! ह्लापायागु जन्मय् जि ईर्ष्या मयाना
जुइ, कर्पिनिगु लाभ-सत्कार, गौरव-मान, पूजायात स्वये
फुहा जुया वःह्य जुइ, मन खिन्न याना मवःह्य जुइ, ईर्ष्या
याना मवःह्य जुइ, गुकिं याना थौं जि आपालं थःथिति,
परिवार दुहा जुया च्वना । भन्ते ! थ्व राजकुलय् क्षत्रिय
कन्यात, ब्राह्मण कन्यात व गृहपति कन्यात नं यक्वं दु ।
जि इमि ऐश्वर्याधिपति जुयाच्वना ।”

(घ) “भन्ते ! आः जि थौंसिं अक्रोधिहा जुइ, तं
मदुहा नं जुइ । न्ह्याक्व ब्वः ब्यूसां नं तमं ठुस्स च्वना च्वने
मखुत । तं नं क्यने मखु, स्वाः नं स्यंके मखु । अले बने
धुंकूगु खँयात मनय् तथा तयेमखुत । तं व द्वेषं अप्रसन्न

भाव मं प्रकट यायेमखुत । श्रमण-ब्राह्मणपिन्त भोजन, पान, वस्त्र, रथ, आसन (चवनेगु थाय्) व मत आदि दान यायेगु जुल । ईर्ष्यालु स्वभावह्य जुइ मखुत । मेपिनिगु लाभ-सत्कार, गौरव-मान, पूजादियांत स्वये फुह्य, मन प्रसन्नह्य व मनय् ईर्ष्या भाव मतइह्य जुइ ।”

“धन्य भन्ते ! धन्य खः भन्ते ! भोपुइका तःगुयात थस्वयेका वी थें, त्वपुया तःगु पुसा उला क्यने थें, लँ द्वँह्यसित लँ क्यना विइ थें, ख्यँथाय् मत च्याका वीइवं मिखा दुपिसं रूप खंके फइ थें भगवानं जितः अनेक प्रकारं धर्मदेशना याना विज्यात । भन्ते ! आः जि बुद्धया शरणे वने, धर्म व सङ्घया नं शरणे वने । भन्ते ! थाँनिसें जीवन दत्तले शरण वःह्य उपासिका खः धका छलपोलं स्वीकार याना विज्याहुँ ।”

Dhamma.Digital



मल्लिकादेवीया मृत्यु

छगू समयय् भगवान बुद्ध श्रावस्ती स्थित अनाथ-
पिण्डक सेठया जेतवनरामय् बिज्याना च्वंगु जुया च्वन ।

अबलय् प्रसेनजित कोशल राजा भगवान बिज्याना
च्वंगुथासय् वना भगवान बुद्धयात अभिवादन याना छखे लिक्क
फ्यतुत । उगु हे समयय् छह्य पुरुष वया प्रसेनजित कोशल
राजाया ह्ताय्पं लिक्क वना “महाराज ! मल्लिकादेवीयाः
मृत्यु जुल” धका बित्ति यात । जुजुं मल्लिकादेवी मृत्यु जुल
धयागु शब्द न्यने मात्रं हे दुःखी दौर्मन जुया छयं क्वच्छुका
शोक—सन्ताप याना म्हुतुं छुं हे मधासे सुम्क च्वनाच्वन ।

कोशल राजा दुःखी दौर्मन जुया छयं क्वच्छुना शोक—
सन्ताप याना छुं मधासे दुःखित जुयाच्वंगु खना भगवान
बुद्धं थथे आज्ञा जुया बिज्यात—

“महाराज ! संसारय् थुगु न्यागू खँय् सुं हे श्रमण,
ब्राह्मण, देव, मार, व ब्रह्मा धाःपिसं नं परिवर्तन याये फइमखु ।
उगु न्यागू छु छु धाःसा—

(१) बुढा जुया च्वंह्य प्राणीं 'जि बुढा मजुइमा' धका इच्छा याःसां नं बुढा मजुसे च्वने फइमखु । (२) रोग जुया च्वंह्य प्राणीं 'जितः रोग मजुइमा' धका इच्छा याःसां रोग मजुसे च्वने फइमखु । (३) मरण जुइगु भाव दुह्य प्राणीं 'जि मरण मजुइमा' धका इच्छा याःसां मरण मजुसे च्वने फइमखु । (४) क्षय जुया वनिगु स्वभाव दुह्य प्राणीं 'जि क्षय मजुइमा' धका इच्छा याःसां नं क्षय मजुसे च्वने फइमखु । हानं (५) नाश जुइजु स्वभाव दुह्य प्राणीं 'जि नाश मजुइमा' धका न्ह्याक्व प्रार्थना याःसां नं नाश मजुसे च्वने फइमखु ।

(१) "महाराज ! अश्रुतबानह्य पृथकजनयात जरां जीर्णं याइ । थ्वं जितः जक जीर्णं यागु मखु । गुलि नं जन्म व मरण जुइपि प्राणीपि दु, इपि फुक्क प्राणीपिन्त नं जरां जीर्णं याइ । यदि जरा धर्म जीर्णं जुइगुलि जि शोक, सन्ताप, व विलाप यात धाःसा, छ्यनय् ह्लाः तया ख्वया विरह यात धाःसा मोहित जुया नये, त्वने नं याये फइमखु । स्वास्थ्य नं स्यनी । ज्या-खँ पूवनी मखु । शत्रुत ह्लिली, मित्रत दुःखी जुइ धका विचाः याये फइमखु । गुम्हेस्यां जरां जीर्णं जुया शोक, सन्ताप व विलाप याइ, छ्यनय् ह्लाः तया विरह याइ, महाराज ! थुज्वपिन्त विष दुगु वाणं कया दुःख जू थें थःह्यं थ.त हे संतप्त याइह्य 'अश्रुतबानह्य पृथकजन' धका धाइ ।

(२) "महाराज ! अश्रुतबान पृथकजनयात व्याधि-धर्मद्वारा ग्रस्त याइ । रोग जुया वं थथेः मत्ती तइ- थ्व. रोमं

जितः जक ग्रस्त यागु मखु । जन्म जूपि व मरण जूपि गुलि
नं प्राणीपि दु, इपि फुक्कसित नं रोगं ग्रस्त याइ । यदि रोगं
ग्रस्त जुया जि शोक, सन्ताप व विलाप याना छ्यनय् ह्लाः
तया विरह याना जुया च्वन धाःसा मोहित जुया नये, त्वने
नं याये फइमखु । थःगु स्वास्थ्य नं स्यनी । थःगु ज्या-खँ
सिद्ध याये फइमखु । शत्रुत नं ह्लिली, मित्रपि नं दुःखित जुइ
धका सोका विचाः याइमखु । वरु रोगं ग्रस्त जुइका शोक,
सन्ताप व विलाप याना मोहित जुइ । महाराज ! थुज्वपिन्त
विष दुगु वाणं कया दुःख जूहा थें थःत थःह्यं दुःख-कष्ट
विया च्वंहा 'अश्रुतवानहा पृथकजन' धका धाइ ।

(३) "महाराज ! मृत्यु-धर्मद्वारा मृत्यु जुइ । तर
थ्व मृत्यु-धर्मद्वारा जि जक मृत्यु जुइगु मखु । गुलि नं उत्पत्ति
व विनाश जुइपि प्राणीपि दु, इपि सकलें मृत्यु जुइका च्वने
माःपि खः । यदि मृत्यु जुइ धका शोक, सन्ताप, व विलाप
याना छ्यनय् ह्लाः तया विरह याना सम्मोहित जुया च्वन
धाःसा नये, त्वने नं याये फइमखु । स्वास्थ्य नं स्यनी ।
थः याये माःगु ज्या-खँ नं पूवनी मखु । शत्रुतय्सं नं ह्लिला
उपहास याना च्वनी । मित्रपि नं दुःखित जुइ धका विचाः
याइमखु । महाराज ! थुज्वपिन्त विष दुगु वाण कया थःत
थःह्यं दुःख-कष्ट विया च्वंहा 'अश्रुतवानहा पृथकजन' धका
धाइ ।

(४) "क्षय-धर्मद्वारा क्षय जुइ । क्षय-धर्मद्वारा क्षय
जुइवं, थुकि जि जक क्षय जुइगु मखु । गुलि नं उत्पत्ति व

विनाश जुइपिं सत्त्व प्राणीपिं दु, इपिं सकलें क्षय जुया वनिगु खः । यदि क्षय-धर्म क्षय जुल धका शोक याना.. मोहित जुया च्वन धाःसा नये, त्वने नं याये फइमखु । शत्रुतय्सं नं उपहास व निन्दा याइ । मित्रपिं नं दुःखित जुइ धका मनं सोचे याइमखु । वरू व क्षय-धर्म क्षय जुइका शोक, सन्ताप जुइका च्वनी । महाराज ! थुज्वपिन्त विष दुगु वाणं कया दुःख जूह्य थें थःत थःह्यं दुःख-कष्ट विया च्वंह्य 'अश्रुतवान पृथकजन' धका धाइ ।

(५) "नाश-धर्मद्वारा नाश जुइ । नाश-धर्मद्वारा नाश जुइवं, थुकिं जिगु जक नाश जूगु मखु । गुलि नं उत्पत्ति व विनाश जुइपिं सत्त्व प्राणीपिं दु, इपिं सकलें नाश जुया वनिगु खः । नाश-धर्मद्वारा नाश जुल धका शोक याना सम्मोहित जुया च्वन धाःसा नये, त्वने नं याये फइमखु । शत्रुतय्सं उपहास, निन्दा याइ । मित्रपिं नं दुःखित जुइ धका मनं सोचे याइमखु । वरू व नाश धर्मद्वारा नाश जुइका शोक, सन्ताप याना च्वनी । महाराज ! थुज्वपिन्त विष दुगु वाणं कया दुःख जूह्य थें थःत थःह्यं दुःख विया च्वंह्य 'अश्रुतवान पृथकजन' धका धाइ ।

(१) "महाराज ! श्रुतवान आर्यश्रावकयात जरां जीर्णं याइ । जरां जीर्णं जुया वं विचाः याइ- जितः जक जीर्णं यागु खः ला ? वरू गुलिं नं जन्म जुइपिं व मरण जुइपिं प्राणीपिं खः, इपिं फुक्क प्राणीपिं नं जरां जीर्णं जूपिं

खः । यदि जरा धर्मं जीर्णं जुया जिं शोक, सन्ताप याना च्वन
 घाःसा जिं नये, त्वने नं फइमखु । शत्रुतयसं नं ह्लिला उपहास
 याइ, मित्रपिं नं दुःखित जुइ धका थःगु मनं बिचाः याइ ।
 जरां जीर्णं जूसां तभिं शोक याइमखु, सन्ताप व बिलाप नं
 याइमखु । ह्लाः छ्यनय् तया विरह नं याइमखु, सम्मोहित
 नं जुइमखु । महाराज ! थुज्वपिन्त विषरूपी बाणं कयेका
 सन्ताप याना च्वनिपिं मूर्खं पृथकजन थें मजूसे— विषरूपी
 बाणयात हटेयाये फुह्वा 'श्रुतवान आर्यश्रावक' धाइ ।

(२) “महाराज ! श्रुतवान आर्यश्रावकयात व्याधि—
 धर्मद्वारा ग्रस्त याइ । व्याधिं ग्रस्त जुया वं बिचाः याइ—
 जितः जक रोगं ग्रस्त यागु खः ला ? बरू गुलि नं जन्म व
 मरण जुइपिं प्राणीपिं खः, इपिं फुक्क प्राणीपिं नं रोगं ग्रस्त
 जुइपिं खः । यदि रोगं ग्रस्त जुल धका शोक, सन्ताप याना
 मोहित जुया च्वन घाःसा जिं नये, त्वने नं याये फइमखु ।
 हानं मित्रपिं नं दुःखी जुइ धका मनं बिचाः यात घाःसा
 न्ह्याक्व हे रोग जूसां शाक, सन्ताप याना ख्वया हाला च्वनी-
 मखु । महाराज ! थुज्वपिं अश्रुतवान पृथकजनपिं थें जुइमखु ।
 विषरूपी बाणयात हटेयाये फुपिं 'श्रुतवान आर्यश्रावकपिं'
 धाइ ।

(३) “महाराज ! श्रुतवान आर्यश्रावक मृत्यु—
 धर्मद्वारा मृत्यु जुइ । मृत्यु—धर्मद्वारा मृत्यु जुइ धका सीका वं
 थुगु मृत्यु—धर्मं जिं जक मृत्यु जुइगु मखु । गुलि नं जन्म व

मरण जुया उत्पन्न व विनाश जुइपि प्राणीपि दु, इपि नं मृत्युं हे नाश जुइपि खः । यदि मरण जुल धका शोक, सन्ताप याना मोहित जुया च्वन धाःसा नये, त्वने नं याये फइमखु । हानं मित्रपि नं दुःखी जुइ धका मनं बिचाः यात धाःसा मृत्यु जूसां शोक याना स्वया हाला च्वनीमखु । महाराज ! थुज्वपिन्त शोकरूपी विषं कया शोक, सन्ताप याना जुइपि अश्रुतवानपि थें जुइमखु— थुज्वपिन्त विषरूपी बाणयात हटे याये फुपि 'श्रुतवान आर्यश्रावक' धका धाइ ।

(४) “महाराज ! श्रुतवान आर्यश्रावक क्षय-धर्म-द्वारा क्षय जुइ । क्षय-धर्मद्वारा क्षय जुल धका वं थुगु क्षयं जि जक क्षय जूगु मखु, बरू गुलि नं जन्म व मरण जुया उत्पन्न व विनाश जुइपि दु, इपि फुक्क प्राणीपि क्षय हे जुइपि खः । यदि क्षय जुल धका शोक, सन्ताप याना मोहित जुया च्वन धाःसा जि नये, त्वने नं याये फइमखु । हानं मित्रपि नं दुःखी जुइ धका मनं बिचाः याना मृत्यु हे जूसां दुःख जुइमखु । महाराज ! थुज्वपि शोकरूपी बाणं कया दुःखी जुइमखु, थुज्वपिन्त बरू विषरूपी बाणयात हटेयाये फुपि 'श्रुतवान आर्यश्रावक' धका धाइ ।

(५) “महाराज ! श्रुतवान आर्यश्रावकया नाश-धर्मद्वारा नाश जुइ । नाश-धर्मद्वारा नाश जुया वं थुगु नाश-धर्म जि जक नाश जूगु मखु, बरू गुलि नं जन्म व मरण जुया उत्पन्न व विनाश जुइपि दु, इपि फुक्क प्राणीपि नाश-

धर्मं हे नाश जुइपि खः । यदि नाश-धर्मं नाश जुल धका शोक याना मोहित जुया च्वन धाःसा जिं नये, त्वने नं याये फइमखु । हानं मित्रपि नं दुःखी जुइ धका मनं बिचाः याना न्ह्याक्व हे नाश जूसां शोक याना ख्वया च्वनीमखु । महाराज ! थुज्वपिं शोकरूपी बिषं लाना शोक, सन्ताप व बिलाप याना जुइपिं अश्रुतवानपिं थें जुइमखु, थुज्वपिन्त बिषरूपी बाणयात हटेयाये फुपिं 'श्रुतवान आर्यश्रावक' धका धाइ ।

“महाराज ! थुपि न्यागू खं थ्व लोक्य सुं हे श्रमण, ब्राह्मण, देव, मार व ब्रह्मापिं नं मुक्त जुइ फइमखु ।”

हानं भगवान बुद्धं अथे आज्ञा जुया बिज्यात--

(१) “ख्वया शोक याना छुं अर्थ सिद्ध जुइमखु । शोक याना दुःखी जूगु खना बरू शत्रुत जक प्रसन्न जुइ ।”

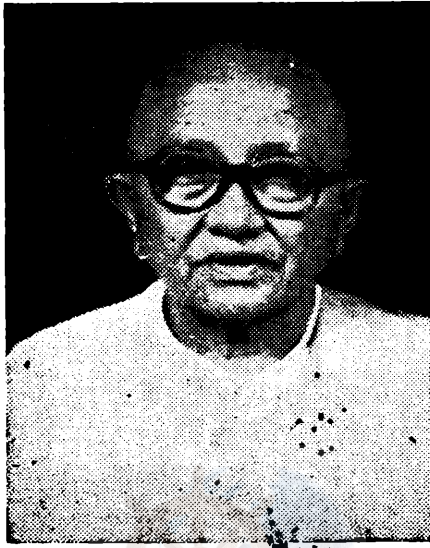
(२) “बुद्धिमान, पण्डित, ज्ञानीजन पुरुषपिं आपद-विपदकाले नं कारण व अकारणयात सीका धैर्य याना च्वंगु खना शत्रुया मन दुःखित जुइ ।”

(३) “परम्परानुसारं जप याना, मन्त्र ब्वना, भिगु वचनं खँ ल्लाना, दान जक याना जरा-धर्म, व्याधि-धर्म, मरण-धर्म, क्षय-धर्म व नाश-धर्म बचे जुइ फइमखु । बरू

जरा धादि धर्मं बचे जुइत गुगु गुगु अवस्थाय् मथे गथे जुया
वइगु खः, उज्वःगु अवस्थाय् बुद्धि गाका सम्यक् प्रयत्न
यायेमाः ।”

(४) “यदि छुं हे उपायद्वारा नं बचे जुइ फइमखु
धका सीके फुसा जि जक जरां जीर्णं जूगु मखु । मेपिं नं जरां
जीर्णं जुयाच्चंगु हे दु धका सम्फे जुया जीवनया कर्म हे थुज्वगु
बलवानं जुया च्वन, थुकियात गथे मदय्के फइ धका शोक,
सन्ताप मयासे धैर्यं याये फयेकेमाः ।”





भोजपुरय् नेपाल सम्बत् १९३५ या होलि पुत्लीखुन्हु
जन्म जुया बिज्याःह्य अनागारिका सुशीला अय्या अनागारिका
जुया बिज्याःगु न्यागू दशक दइन । म्चानिसैं धर्मय् श्रद्धा
दुह्य वसपोल बुद्ध शासनय् प्रवेश जुया बुद्धभूमि सम्बन्धी लेख,
सफू आदि च्वयेगु व धर्म प्रचारय् दत्तचित्त जुया बिज्याना
च्वंह्य वसपोल 'नेपाल बौद्ध परियत्ति' शिक्षाय् थः स्वयं अग्रह्य
बिद्यार्थी जुया 'कोविद' जुया बिज्यात । थौकह्य थःगु बृद्धा
अवस्थाय् नं नेपाल बौद्ध परियत्ति शिक्षाय् शिक्षिका जुया
सक्रिय नक्सां ग्वाहालि याना बिज्याना च्वंगु दु । थौतक
वसपोलपाखें मुक्कं थ्वनाप च्यागू सफू र्पिदने धुंकूगु दु ।

छःपिनि / छिकपिनि थः मस्त शिक्षित यायेत
'नेपाल बौद्ध परियत्ति शिक्षा' ब्वंका बिज्याहुँ/ दिसैं ।