

सुख शान्तिया लॅपु

स्वपु बाखँ संग्रह



संग्रह कर्ता
भिक्षु सम्यक ज्योती

प्रकाशक
मदन बहादुर शाक्य

सुख शान्तिया लॅपु

स्वपु बाखँ संग्रह



संग्रह कर्ता
भिक्षु सम्यक ज्योती
प्रकाशक
मदन बहादुर शाक्य
इला, यल

प्रकाशकः

मदन बहादुर शाक्य

यल, हःखा

बु. सं. २५३७

ने.सं. १११४

वि. सं. २०५०



Dhamma.Digital

ह्लापांगु- ५००

थाकूः-

कृष्णा प्रिन्टर्स

इटुम्बहाल, काठमाडौं, येँ फोन नं: २-१६८५६

निगू शब्द

“मनुष्य जन्म अत्यन्त दुर्लभ” थव खँ थवीकेत भगवान बुद्धं थःगु लुसी धू भतीचा तथा क्यना विज्यात— “भिक्षुपि ! जिगु लुसीई च्वंगु धू आपा दुःला कि थव महा-पृथ्वील्य दुगु धू आपा ?”

भिक्षुपिसं लिस बिल— “भगवान शास्तां थव महा-पृथ्वील्य च्वंगु धू स्वयेबले छलपोलया लुसी च्वंगु धू ला अल्प मात्र खः ।

भगवान बुद्धं आज्ञा जुया विज्यात— “भिक्षुपि ! थुगु उपमाथे तुं थव मनुष्य लोकं च्यूत जुया हानं मनुष्य लोकयं तुं मनु जुया उत्पन्न जू वइपि थव जिगु लुसीया द्योने तथा तइगु धू प्रमाण जक खः । प्यंगू अपाय दुर्गती जन्म जूवनीपि प्राणीपि महापृथ्वील्य च्वंगु धू प्रमाण यक्को जुया च्वन । हानं अपाय दुर्गति च्यूत जुया मनुष्य लोकयं जन्म कावइपि जिगु लुसीया द्योने तथा तइगु धू प्रमाण अल्प जुया च्वन । प्यंगू अपायय् चाः चाःहिला हानं अन हे जन्म जुइपि सत्व प्राणीपि हे जक आपालं आपा दु ।

दुर्लभगु मनुष्य जन्म प्राप्त जुया सार्थक यायेगु इच्छा दुषि व्यक्तिपिसं त्हापां बहुश्रुत धन दयेकेमा । बहुश्रुत धन सप्त सत्पुरुष धन मध्येय न्यागूगु धन खः । बहुश्रुत धइगु आपालं सफू ब्वना न्यना सीका तःगुयात-धाःगु खः । बहुश्रुत दत्त धायेवं ज्ञान दया वइ । ज्ञान दुम्ह मनु ध्वदुथे सना जुइ मखु । ध्वदुथे हाला जुइ मखु । व थःत थःम्हं बसे तयेगु

स्वइ । सुं प्राणिपिन्त दुःख कष्ट बिडगु स्वइ मखु । न्ह्याक्व
दुःख तूसां सहयाना चवनी । भिभिपिनिगु सत्संगत यायेगु
स्वइ ।

“सुख शान्तिया लँपु” नामक प्रस्तुत सफू स्वपु
बाखँया संग्रह खः । व खः — १) चूल सुभद्रा २) बन्धुल
मल्लिका व ३) शीलव जातक ।

बन्धुल मल्लिकायागु बाखँ ब्वना यंके बले थःत
विपत्ति वइवले धैर्य काय्गु आधारया शिक्षा बिइ । चूल
सुभद्रायागु वाखँ ब्वना यंकेवले यदि भिभिपिनिगु संगत चूलात
धाःसा मिथ्यादृष्टि जुया च्वंपि नं सम्यक दृष्टि जुइगु शिक्षा
बिइ । वाखँ ब्वना यंकेबले यदि सहनशीलता दत धाःसा
अमनुष्यपिसं नं रक्षाया धइगु शिक्षा बिइ । थुकथं स्वपु बाखँ
नं स्वगू हे शिक्षा विया चवन ।

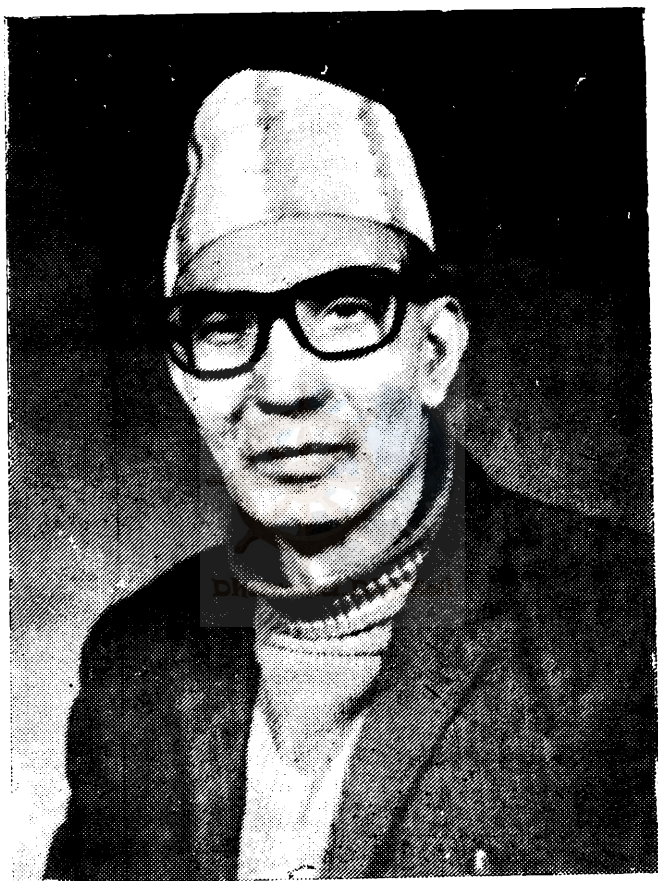
आयुष्मान सम्यक ज्योति आपालं मेहनत याना थःगु
मां — भाषं महत्वपूर्णगु सफू प्रकाशनय हल । थथे आयुष्मान
सम्यक ज्योति थ्वयां ह्लापा नं प्यंगू न्यागू सफू प्रकाश याये
धुकल । जित आशा दु, प्रस्तुत सफूति पाठकवर्गपिन्त
लाभान्वित जुइ धइगु ।

अन्त्यय् थुजोगु महत्वपूर्णगु सफू प्रकाशय् हःगु
बारे आयुष्मान सम्यक ज्योतियात साधुवाद दु । व थें प्रफु
स्वयेगुली व याकनं छापेयागुलिं कृष्णा प्रिन्टर्सयात मङ्गल
कामना दु । अस्तु !

सुमङ्गल विहार, यल

भिक्षु बुद्धघोष

द फाल्गुण, २०५०



(जन्म बा धर्मरत्न शाक्य १९८२
दिवंगत २०५०/१/११ वर्ष ६८)



(जन्म मां सानु नानी शाक्य १९८३
दिवंगत २०४४/१०/२४ वर्ष ६२)

प्रकाशकीय

“दानञ्च धम्म चरिया च.....” धैगु तथागत बुद्धया शिक्षा मानवमात्रया कल्याणया लागी अत्यावश्यक जू । थ्वहे चिन्तनयात साकार रूप बियेत जिमिसं थ्व चिकिचाधंगु सफू छगु प्रकाशित यानाचवना । थुगु सफू ब्वना सुं छह्यसिनं जक जूसां बुद्धया शिक्षापदयात अबोध यानाकाल धाःसा तस्सकं गौरवान्वित जुइ ।

जिमिसं थ्व शुभ-कार्यं जिमि पूज्य अबु धर्मरत्न शाक्य व मां सानु नानी शाक्यया लुमन्तीस याना चवनागु खः । वसपोलपि ११ बैशाख २०५० कुन्हु वा, २४ माघ २०४४ कुन्हु मां थ्व लोकं प्रस्थान जुया बिज्याये धुंकल । उकिं आः वसपोलपिनिगु स्मृति जक त्यंदनि । बा विहारे बिज्याना अमाई, अष्टमी, पुह्ली पति शील कया फूवा थें दान धर्म याना च्वनि । जिमि वा सुमङ्गल विहारया बौद्ध संघया कोषाध्यक्ष नं जुया बिज्याना च्वंगु खः । तदं मच्छि दये धुंका वा या फू-फू वैगु दम रोग दया वसेलि कोषाध्यक्ष पद नं तोता विल । थ्वहे रोगं छन्हु आकाभाकां मत्यवं दिवंगत जुया बिज्यात । मां वा नं जिमित तोता वंसां संसार अनित्य खः धका लुमंका मां बौया शोक रूपि दुःख तंका च्वना ।

जिमिसं वसपोलया लुमन्ति थुगु धर्म दान यानागुया प्रभावं वसपोलपि न्ह्याथाय् जन्म जूसां सुख-शान्ति लाभ याना निर्वाण हेतु जुइमा धैगु कामनायासें “प्रकाशकीय शब्द” थनसं क्वचायेका च्वना । —अस्तु !

२०५०/१२/११

मदन बहादुर शाक्य
केहे बिमला शाक्य यल हःखा

चूल सुभद्रा

बुद्धया पालेबाह्य चूल सुभद्रा थें ज्याह्य म्हाय् मचा
थौया युगय् दुसा गूलिजक वांलाइगु खें । चूल सुभद्रा थें
जाह्य थौया युगय् दय्त थाकुइगु खः अथे नं भीपि निराश
जुइ मज्यु । जि घाय्त्यनागु छु घाःसा मुख्यनं भीपि नापं
सत्संगत याना स्वय्मा, लिमला घका छें पिवा जक जुया
चवनेनं मज्यु । छें पिवा जक चवना च्वनिपिनं ल्यं दनि ।
भीथाय् उपत्यकाय् दच्छि छक जक जूसां गुंला वइवले थाय्
थासय् बिहारय्—विहारय् भिक्षुपिसं बाखँ कंकिगु, बाखँ कना
च्वंगु इले छें न्ह्यागु हे ज्या दुसां घौपलख त्याग चित्त दय्का
बाखँ न्यनेगु वानी भीसं यायेमाः । अले बुलुहुं—बुलुहुं धर्मया
खँ थुयावई । थःगु कुबानि थःम्हं खनि अले कुबानि तना
वनि । भिगु आचरणत बुयावई । थःथः परस्परय् मेलमिनाप
जुयावई । थःथः छें गेसुलाना वई । चूल सुभद्राया आदर्श
कापि जुई ।

ह्लापा किण्डुबहालय् भिक्षुपि च्वना बिज्याबले
छकुचा कोथाय् निह्य स्वह्य चित्तु चिना च्वनेमाः । भिक्षा
बिज्याइवले जसो तसो जक दान प्राप्त जुइ । गनं गनं लँय्

नागतुग याना हइतिनि । उवलेया ईया खँ स्वयबले आला
गनख—गनख जुइ धुँकल । भिक्षुपिगु उपदेशं उपासक उपा-
सिकापि यक्व दयावल । बुद्ध धर्मया खँ थुयावल अले हिंसा वन्द
याना हयनं सयावल । गृलि उपासिकापि विहारय् वना
उपदेशं न्यना खँ थुइका छें थः भातपिन्त धर्मया खँ कनिबले
भातपिसं विहारय् वनीह्य घका भन अखतं दायका कसा
नयानं दुःख मतासे च्व च्वं लिपा बुलुं—बुलुं थः भातपि
बिहारय् वना हपि नं दु । गृलि उपासकपिसं थः जहान-
पिन्त बिहारय् वनेगु स्वतन्त्र विया छ्वया हपिनं दु । उति
ग्यंकला सुयां छें नं मजू । थःथः ह्यापाया संस्कारं बुद्ध धर्मया
खँ थुइका बिहारय् वयेगु वानि जुया व वं थौं कन्हे दच्छि
छक भिक्षुपि वर्षावास च्वंगु विहारय् वर्षावास सिधइगु इले
कथिन दान विइगु श्रद्धा तइपिनं उपासिकापि हे खः । कथिन
दान जुइथाय् तक मदिक दान ब्यूवइपिनं उपासिका पिनिगु
संख्या आपा हे खनेदु । अथे घका उपासकपिनं कम मजू ।
उपत्यकाय् श्रद्धा तया वया च्वंगु नं चूल सुभद्राया आदर्श
कया च्वंगु धाःसां छुं मपा ।

उकि भी सकसिननं चूल सुभद्राया वाखँ सफू स्वया
बाखँ न्यना बिहारय् वनाथें दान शीलं जक भीपि म्वाना
च्वनां मगा । भवचक्रे हिले म्वायका जाति जरा व्याधि मुक्त
ज्वीगु ज्ञानं खंका कायगुलि कुत याना दुःखं मुक्त जुइगु
लँःपुइ न्ह्याय् फयकेमा घका थ्वीके माः ।

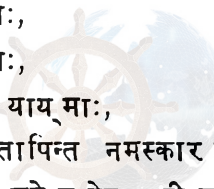
कोशल राज्यया उग धंगु नगरे अनाथपिण्डिक
महाजनया मचाबलेयाह्य पासा छह्य दुगु जुयाचवन । इपि

निह्यं छह्यं हे गुरुयाथाय् बिद्या व्वना च्वंगु जुल । छन्हुया दिने इपि निह्यसिया, ‘भी निम्हेरिया काय् म्हाय्पि दत घाःसा, इपि निम्हेसित परस्पर विवाह याना बीगु’ धका कराल जुल । तःधक जुसेलि इपि निम्हं थःथःगु नगरया सेठ जुल ।

छगू समय उगग नगरयाम्ह सेठ न्यासः गाडा ज्वनाः, वने ज्याः या यां क्रमशः श्रावस्ती थ्यंक वना अनाथपिण्डक याथाय् वन । अन अनाथपिण्डक महाजनं, थःह्य म्हाय् चूल सुभद्रायात सःता “खँला छं त्वाय्—अबुजु उगग सेठ भाल । वय्कयात वाँलाक विचा या धका धाल । चूल सुभद्रां नं त्वाय् अबुजु थ्यंक वःखुन्हुनिसें, थःगु ह्यति हे भोजन तयार याना अत्यन्त सुविनीत स्वभाव वाँलाक आदर तथा सेवा टहल यात । भोजन याकेन्ह्यो मोल्ह्यीत लः आदि तथा वीगु ज्या नं थःमंतुं यात ।

छन्हुया दिने अनाथपिण्डक सेठ व उगग सेठ निह्यं खँ ह्याना च्वंगु वखते, चूल सुभद्राया आचरणे अति प्रसन्न जुया च्वह्य उगग सेठं अनाथपिण्डक सेठयात मचाबले कराल यानातैगु खँ न्ह्यथना, थः पुत्रया लागि चूल सुभद्रा पवन । थ्व सेठ जुलसां अवीद्ध जुल । उकिं अनाथपिण्डकं थ्व खँ भगवानयात न्यंकल । भगवानं, “चूल सुभद्राया कारणं भविष्ये व सेठया दृष्टि हिलावनी तिनी” धैगु सीका अनाथपिण्डकयात अनुमति बिया बिज्यात । अले अनाथपिण्डक थःह्य धर्मपत्नी पुण्यलक्षण नापं नं सल्ला याना उगग सेठया वचन स्वीकर यासे बिया छ्वयेगु दिन निश्चित यात ।

बिद्या छ्वयेगु दिने अनाथपिण्डकपिसं चूल सुभद्रा-
यात सःता, धनंजय सेठपिसं विशाखा उपासिकायात व्यूथे
निम्न उपदेश विल ।

“प्रिय पुत्री ! वाःजु माःजुपिथाय् च्वनीह्यसिनः-


- १) दुने च्वंगु मि पितबी मज्यू,
- २) पिनेच्वंगु मि दुत ह्य् मज्यू,
- ३) बीह्यसित जक वीमाः,
- ४) मबीह्यसित वी मज्यू,
- ५) वीह्यसित नं मबीह्यसित नं बीमाः,
- ६) बाँलाक फेत्वीमाः,
- ७) बाँलाक नयमाः,
- ८) बाँलाक छनेमाः,
- ९) अग्नि सत्कार याय् माः,
- १०) अभ्यन्तर देवतापिन्त नमस्कार याय् माः ।”

पाठकपिनि मने सन्देह ज्वी फुकि छ्ये च्वना नं
विना मिपुसा मबीकं वा मकायकं ज्या तरेज्वीला ?

उपर्युक्त उपदेशया मुख्य अर्थ थथे सीके मालः-

१) ‘दुने च्वंगु मि पित बी मज्यू’ धाःगुया माने, धात्थे हे
भुतुली वा मकले च्वंगु ‘मि’ मखु । छे च्वपि माःजु वाःजु
पिनिगु छुं दोष अथवा अबगुण खना पिने वना कतपिन्त कने
मते धका धाःगु खः । थ्व थें जागु ग्यानापुगु मि मेगु मदु ।

२) ‘पिनेच्वंगु मि दुतह्य् मज्यू’ धाःगुया माने,
धात्थे हे ‘मि’ मखु । यदि मुं विश्वासीपिसं थः माःजु वाःजु
पिनि अबगुण खँ, दोष-खँ न्यंकल धाःसा व खँ ब्याक्कं छे

च्वपि माःजु बाःजुपिन्त न्यंक ज्वी मते धका धाःगु । थ्व थें
जागु मि मेगु मदु ।

३) 'बीह्यसित जक बियेमाः' धाःगुया माने, छुं वस्तु
न्यया यंका हानं लितवी हैह्यसित जक धिया छ्वय् योग्य
धका धाःगु ।

४) 'मबीह्यसित बी मज्यू' धाःगुया माने छुं वस्तु
न्यया यंका हानं लितवी महैह्यसित छुं बी मज्यू धका धाःगु ।

५) 'बीह्यसित नं मबीह्यसित नं बियेमाः' धाःगुया
माने, सुं गरीब-गुरुवा अथवा श्रमण ब्राह्मण अथवा भिक्षु
अथवा थः ज्ञाति धका बन्धुपिन्त थःगु गच्छे अनुसार बी
योग्य धका धाःगु ।

६) 'बांलाक फेत्वीमा' धाःगुया माने, माःजु बाःजुपि
खनीबले आसनं दनेमाथाय् फेतुना च्वने मज्यू धका धाःगु ।

७) 'बांलाक नयेमाः' धाःगुया माने, माःजु बाःजु
तथा थः स्वामीया सिबें ह्यापालाक मनसे, इमित नि नका
सकल जहानपिनि नय धुकल ला मधुंकुनि ला धका विचार-
याना दकले लीपा थः नयेमाः धका धाःगु ।

८) 'बांलाक दनेमाः' धाःगुया माने, माःजु बाःजुपि
स्वया ह्यापालाक मद्यसे इमित याय्माःगु सेवा-टहल
ब्याक्कं याय् सिधय्का दके लीपा थः दं वनेमाः धका
धाःगु ।

९) 'अग्नि सत्कार याय्माः' धाःगुया माने, माःजु
बाःजुपिन्त व थः स्वामीयात मिज्वाला व नागराजा समान

(५)

भालपा चवनेमाः धका धाःगु । गथे मि थिल धायवं नाग-
राजायात छुं यात धायवं थःत अनर्थ जुइ, अथे हे थुमि
उपरे छुं यात धायवं तुं अनर्थ जुइ, पाप लाइ ।

१०) 'अभ्यन्तर देवतापि नमस्कार याय्माः' धाःगु
या माने, माःजु वाःजु व थः स्वामीयात छः समान खना-
मान, सत्कार व आदर तथा चवनेमाः धका धाःगु ।

थुलि उपदेश बिया विशाखायात थें अनेक श्रीसम्पत्ति
क्वसः बिया, चूल सुभद्रायात बिया छोगु दिने बुद्ध प्रमुख
भिक्षुसंघपिन्त महादान बिल ।

उगग नगरे थ्यंसेली चूल सुभद्रायात, आपालं नागरिक
महाजनपि वया लँस्वो वल । चूल सुभद्रां नं थःगु श्रीश्रीभाग्य
प्रकटयासे विशाखा महाउपासिका थें थःत सकसिनं खनीगु
छाँटं रथे चवना नगरे द्वाहाँ वन । नागरिक महाजनपिसं वी
हःगु उपहार स्वीकार याना पुनः व उपहार व्याक्कं योग्यता-
नुसार नागरिक जनतापिन्त तुं इना विल । सकल नागरिक-
पिन्त थःगु गुणद्वारा एकावद्ध यात ।

छन्हु उगग सेठया मंगलोत्सव दिने चूल सुभद्राया वाःजुहा-
सिनं चूल सुभद्रायात सःता 'जिमि श्रमणपिन्त वन्दना याहुँ'
धका धाल । चूल सुभद्रां अचेलकत (.....नांगा फकीरत)
खना मछाला नमस्कार या एवं । बार-बार धाल नं मवंसेली
उगग सेठ तंम्वेका वया दोषा-दोष निर्णय याइपि च्याह्य नाये-
पिन्त सःता व्याक्क कारण कना, "छिमि ह्याय्मचा लित-
यंकि" धका धाल । इमिसं कारणाकारण व्याक्क बुझेयाना
चूल सुभद्राया दोष महु धैगु ठहरे यात । अले व सेठ थःह्य

जहानम्हसित सःता, “चूल सुभद्रां भी श्रमणपि निर्लज्जी
 धका वन्दना या मवं” धका धाल । थ्व खँ न्यना सेठनी नं
 ‘गथे च्वँल्या थुमि श्रमणपि, थ्वजा खूब बयान यात धका
 चूल सुभद्रायाके थथे न्यन-

“कीदिसा समणा तुय्हं बाल्हं खो ते पसंसति ।

किं सीला कीं समाचारा तं मे अक्खाहि

पुच्छतोति ॥

अर्थ- भो चूल सुभद्रे, छं छिमि श्रमणपिनि खूब
 बयान याना च्वन, इपि गुजापि श्रमणपिं ल्या ? इमि आचरण
 गुजागु ल्या ? हानं इमि शील स्वभाव गुजागु थें ? थ्वखँ
 जिमित कँ !

थथे धाःगु न्यना चूल सुभद्रां भगवान्या व श्रावक-
 पिनि गुण खँ प्रकाश यासे थथे धालः-

“सन्तिन्द्रिया सन्त मानसा सन्तं तेसं गतं ठितं ।

अोक्खित्त चक्खु मितभाणी तादिसां समणा मम ॥”

अर्थ- वसपोलपिनि इन्द्रिय शान्त । वसपोलपिनि
 मन शान्त । वनीगु च्वनीगु नं वसपोलपिनि शान्त वसपोल-
 पिंके चक्षु संयम दु । स्वे जिल धका चाक-वाकं मस्वसे थःत
 माच्छि जक अघोदृष्टि याना स्वया विज्याइ । खँ ह्लासा
 मात्राच्छि ह्लाना विज्याइ । उजापिं जिमि श्रमणपिं ।

“कायकम्मं सुचि तेसं वाचाकम्मं अनाविलं ।

मनोकम्मं सुविसुद्धं तादिसां समणां मम ॥”

अर्थ— स्वता प्रकारया कायिक पाप महुपि जुया निति वसपोलपिनि काय-कर्म शुद्ध । प्यता प्रकारया वाचिक-पाप महुपि जुया निति वसपोलपिनि वचो-कर्म निर्मल । स्वता प्रकारया मानसिक-पाप महुपि जुया निति वसपोलपिनि मनो कर्म सुपरिशुद्ध उजापि जिमि श्रमणपि ।

**“विमला संखमुत्ताभां सुद्धा अन्तर बहिरा ।
पुण्णा सुद्धेहि धम्मेहि तादिसा समणा मम ॥”**

अर्थ— निर्मलगु शंख, मोति आदि रत्न थें वसपोलपि दुने नं पिने नं शुद्ध तथा वसपोलपि शुद्धगु धर्म परिपूर्ण जुया बिज्यापि खः । उजापि जिमि श्रमणपि ।

**“लाभेन उन्नतो लोको अलाभेन च ओनतो ।
लाभालाभेन एकट्टा तादिसा समणा मम ॥”**

अर्थ— लाभ जुल धायवं थस्वैपि थ्व लोकजनपि, अलाभ जुल धायवं क्वस्वइपि थ्व लोकजनपि । तर वसपोलपि लाभ व अलाभे समान जुया चवनी । उजापि जिमि श्रमणपि ।

**“यसेन उन्नतो लोको अयसेन न ओनतो ।
यसायसेन एकट्टा तादिसा समणा मम ॥”**

अर्थ— यशद्वारा थस्वइपि थ्व लोकजनपि, अपयशद्वारा क्वस्वइपि थ्व लोकजनपि । यश व अपयशे समानरूपं चवनीपि वसपोलपि । उजापि जिमि श्रमणपि ।

(६)

“पसंसायन्नतो चोको निन्दाय च ओनतो ।

समा निन्दा पसंसासु तादिसा समणा मम ॥”

अर्थ— प्रशंसाद्वारा थस्वइपि थ्व लोकजनपि, निन्दा-
द्वारा व्वस्वइपि थ्व लोकजनपि । निन्दा व प्रशंसाय् समान
रूपं च्वनीपि वसपोलपि । उजापि जिमि श्रमणपि ।

“सुखेन उन्नतो लोको दुक्खेन च ओनतो ।

अकम्पा सुख दुक्खेसु तादिसा समणा मम ॥”

अर्थ— सुख जुल धाय्वं थस्वइपि थ्व लोकजनपि,
दुःख जुल धाय्वं व्वस्वइपि थ्व लोकजनपि । तर सुख व
दुःखे कम्पाम्से च्वना विज्याइपि वसपोलपि खः । उजापि
जिमि श्रमणपि ।

थुलि न्हेपू गाथाद्वारा भगवान बुद्धया गुण वर्णन
याना वाःजुपिन्त सन्तुष्टयात ।

थुलि खँ न्यनेवं इमिसं चूल सुभद्रायाके, “छ छिमि
श्रमणपि जिमित दर्शन याके फुला ?” धका न्यन । सुभद्रां
‘फु’ धका उत्तर बिल । अले इमिसं “कासा जिमित दर्शन
याकि” धका धाल ।

अन चूल सुभद्रां, “ज्यू हवस्” धका धया, बुद्ध
सहित महासंघपिन्त महादान ज्वरे याका प्रासादया कःसी
च्वना जेतवन पाखे स्वया अत्यन्त भक्तिपूर्वक पञ्चांग प्रणाम
याना बुद्धया गुण लुमंका सुगन्ध पुष्प-धूपं पूजायाना, “थुशु
संकेतद्वारा भगवानं जिगु निमन्त्रणा सीका काय्मा” धका
जीस्वाँ च्याम्हु कया आकासे तिना छवत ।

स्वां वना चतुपरिषद्पिनि दध्वी धर्मोपदेश याना विज्याना च्वंम्ह भगवान बुद्धया छद्यो फुसे इलां जुया च्व च्वन । उगु बखते अनाथपिण्डक महाजनं भगवान्यात कन्हे खुनुया निति निमन्त्रणा यात । भगवानं, “गृहपति ! जि कन्हेसिया निति निमन्त्रणा स्वीकार याय् धुन” धका आज्ञा दय्का विज्यात ।

अनाथपिण्डक- “भन्ते ! जि दके सिवे ह्लापां थन वया च्वना । जि जा सुनां नं निमन्त्रणा याःवोगु मखं ले ?

भगवान बुद्ध- “खः उपासक ! जित चूल सुभद्रां निमन्त्रणा या वल । जि वया निमन्त्रणा स्वीकार याय् धुन ।”

अनाथपिण्डक- “मखु भन्ते ! चूल सुभद्रा जा थनं सच्छि व ंयीगू योजन तापाथाय् च्वं च्वन मखुला ?

भगवान बुद्ध- “खः गृहपति ! व तापाथाय् च्वं च्वन । तर गृहपति, सत्पुरुष धयापि तापाक्क च्वंसां हिमालय थें खनेदया च्वनी ।”

थुलि आज्ञा जुया विज्याय् धुंसेली भगवान बुद्धं निम्न गाथा उजं दय्का विज्यात-

“दूरे सन्तो पकासेन्ति हिमवन्तोव पव्वतो ।
असन्तेत्थ न दिस्सन्ति रत्तिक्खित्तो यथा सरा’ति ॥”

अर्थ- सत्पुरुष धयापि हिमालय थें तापालंनिसें खने दया च्वनि । असत्पुरुष धयापि बहनी कय्काछोगु तीर (बला) थें सत्तिक च्वंसां खने दइ मखु ।

कन्हे खुनु सुथे भगवान बुद्ध, विशुद्ध क्षीणाश्रव
भिक्षुपि न्यासः सहित आकाशमार्गं उगनगरे चूल सुभद्राया
छ्ये विज्यात ।

उखे चूल सुभद्राया खँ न्यना वया माःनु बाःनुपि
सहित सकल जहानपि भगवानया प्रतिक्षा याना च्वं च्वन ।
भगवान् नं भिक्षु संघपिसं चाहयेका अतिकं बांलाक लीलां
आकाशमार्गं अन थ्यंक बिज्यात । चूल सुभद्राया माःनु
बाःनुपि सकलें साप प्रसन्न जुत । अत्रे इमिसं भगवान बुद्धं
स्वागत यासे सास्तांङ्ग प्रणाम याना महादान विल । छवा
तक इमिसं उगु हे प्रकारं महादान विल । भगवान्या उपदेश
न्यना चूल सुभद्राया माःनु बाःनु प्रमुख चय्यद्वःल नर-
नारीपि बुद्धोपासक जुल ।



बन्धुल मल्लिका

भीगु जीवनय् सुख व दुःख धैगु तिमिला व खिमिला
थें वया हे चवनीगु । उकिं भीसं सीकेमाःगु खँ न्ह्याक्व हे
दुःख जूसां बुद्धया उपदेश न्यना तःम्ह जुल धाःसा वं उकियात
चाय्का समय अनुसार सहयाना ज्या याना यंकी । बन्धुल व
मल्लिका पिनिगु जीवनय् नं गुलि विघ्न बाधा वल, उगु
घटना लुमंका स्वतधाःसा भीतनं दुःख वइवले अवश्यं
सहाय फइ । बन्धुल व मल्लिका निम्ह दम्पति जीवनया
घटना न्यनेबले थःगु मन हे विरक्त जुयावो । अपायसकं
पुरुषार्थवानम्ह बन्धुल सेनापति थःगु दीन दसां याना थःगु
देश कुशीनगरं थःत थः धापि मदया दे तोता श्रावस्ती
कोशल जुनुया शरण का वनानं अशरण जुइका चवनेमाल ।
थःगु ह्यापायागु कर्मं धाय्ला । कोशल जुनु थें ज्याम्ह बुद्धया
विहारे ह्नि छन्हु वना उपदेश न्यना च्वंम्ह अजाम्ह कोशल
जुजुं नं कतपिगु चुगलि खँ न्यना नाइके बन्धुल व वया
काय्पि स्वीनिम्हसिया ज्यान वंका चवने माल ।

छें चवनाच्वंम्ह बन्धुलया जहान मल्लिकां गुलि शोक
रूपी समुद्रय लाल कया जीवन हना चवने माल । अपराधी

कोशल जुजु हे खःसां तवि मल्लिकां बुद्धया उपदेश न्यना
 तम्ह जूगुलि सुयातं नं छुं दोष मब्बुसें थःगु हे कर्म भोग याय्
 माःगु खँ लुमंका थःगु मनयात घैर्यं याना कोशल जुजुयाके
 विदा कया भौपिं स्वीनिम्ह नापं ब्वना श्रावस्ती तोता थःछें
 कुशीनगरे वन ।

थथे हे शोक व दुःख कष्ट वइवले भगवान बुद्धया
 अमृत उपदेश हे जक भीसं न्यना शोक व दुःख कष्ट तंका
 छ्वये फइगु जुयाच्वन । आः बन्धुल व मल्लिकापिनिगु बाखँ
 ध्यान तया ब्वना विज्याहुँ ।

महाकोशल जुजुया काय् प्रसेनजितं कोशल, वैशाली-
 या लिच्छवी कुमार, महाली लिच्छवी व कुशीनगर मल्ल
 राजाया काय् बन्धुल थुपिं राजकुमारपिं तक्षशिलाय् छम्ह हे
 गुरुया थाय् विद्या ब्वना च्वपिं खः । अथेया निति उपिं
 परस्पर पासापिं जुयाच्वन ।

शिक्षां पारंगत जुया लिहाँ वसेलि बन्धुल राजकुमारं
 कुशीनगर वासी मल्लिका घैम्हसिया म्हाय् मल्लिकानापुं
 विवाह याःगु जुयाच्वन ।

बन्धुल सेनापति आपालं पराक्रम दुम्ह जुयाच्वन ।
 शिक्षा कया ल्याहाँ वोबले कुशीनगरे मल्लपिनि न्होने थःगु
 पुरुषार्थ प्रदर्शन याःगु जुयाच्वन । अबले मल्ल राजकुमारी-
 पिसं छलकपट याना पँया दुने नंत्याः तया पायेके ब्यूगु
 जुयाच्वन । बन्धुल कुमारं चयकू तःजायक आकाशय् थाहाँ
 वना पँया मुठ्ठायात तरवारं पाला ववं अन्तय् 'किणी' घैगु
 आवाज सःताया “थ्व छुकिया सः ?” धका न्यंबले “पँया

दुने तैतगु नँया सः खः” घागु न्यना अहो । थ्व देशय् जिगु निम्ति सुं हे हितैषी तथा विश्वासी पासापि मदुखनी । यदि सुनानं पँया दुने नँत्या दु धका घाःगु जूसा जि थथे आवाज मवयक पालेगु खः” थ्व खँ मने खिन्न तथा व श्रावस्ती वना च्वं वंगु खः ।

बन्धुल मल्लिकाया भात बन्धुल राजकुमार कुशीनगरे च्वनेगु मजूसैलि इपिं श्रावस्तीया प्रसेनजित कोशल राजाया थाय् वंगु जुल । अले अति प्रशन्न भावं जुजुं उमितः सेनापति पदय् नियुक्त याःगु जुल । सेनापति पद पावेजूसैलि कुशीनगरं थःम्ह अबुयात नं भिकेयाना श्रावस्ती तय्गु ज्यायात ।

बन्धुल मल्लिकां सुं हे सन्तान (मस्त) जन्म याय् मफूसैलि थारीम्ह थें जुल । अले बन्धुल सेनापति नं वधात “थःगु थथें हुँ धका वचन बिल । बन्धुल मल्लिका बुद्धयात ह्य स्यूम्ह जुयाच्वन । वया बुद्धया प्रति आपालं श्रद्धा भक्ति दुगु जुयाच्वन । अले बुद्ध दर्शन याना जक वने धका मतीतया गन जेतवन विहार दु अन वना भगवानयात वन्दना याना छगू थासय् फेतुत । भगवान बुद्ध “मल्लिका ! गन वनेत वयागु ?” धका न्यंसेलि, स्वामीं जित थः छें वना च्वँ हुँ धका धाल ।

“छाय् ले ?”

“भन्ते ! जि थारी जुल । छम्ह हे सन्तान जन्म याय् मफुत ।”

“यदि व हे कारणं वने माःगु जूसा वने माःगु ज्या मदु । ल्याहाँ वंसां ज्यू ।”

अले हर्ष-प्रशन्न जुया शास्तायात अभिवादन याना मल्लिका अनं श्रावस्ती बन्धुलया थाय् हे छे ल्याहाँ वन ।

बन्धुल सेनापति “छाय् ल्याहाँ वयागु ?” धका न्यंवेले वं “दशवल शास्ता नं लित छोया हल धका न्यंकल । व खँ न्यनालि बन्धुलं विचाःयात अवश्य नं भविष्यया खँ स्यूम्ह बुद्धं शायद् छुं कारण खना विज्यात जुइ ।

छुं समय लिपा उम्ह वन्धुल मल्लिका गर्भिणी जुल । उगु अवस्थाय् मनय् इच्छा (दोहल) उत्पन्न जुल । मल्लिकां थःत दोहल जूगु खँ थःम्हं स्वामीयात कन ।

‘स्वामी ! जित वैशाली गणराज्य कुलय् अभिशेक याना मोल्हुइगु मंगल पुष्करिणी मोल्हुया लः त्वनेगु इच्छा जुल ।’

“ज्यू वेश जू” घया द्वःछिम्ह मनूखं ल्ह्वने माःगु घनुषवाण ज्वना मल्लिकायात रथे तथा श्रावस्तीं प्याहाँ वना वन्धुल सेनापति वैशाली थ्यंकवन । अले पासा महाली लिच्छवीं कयना तःगु कना तःगु लुखां वैशाली नगरय् दुने दुहाँवन । व लुखाया लिक्क महाली लिच्छवीया छे दु । लुखाय् वयागु रथं ठक्कर नःगु सः न्यना महाली लिच्छवीं “थौं लिच्छवीपिन्त भय उत्पन्न जुल” धका ग्याना च्वन । व पुष्करिणी दुने व पिने कडा सुरक्षा याना तःगु जुयाच्वन । पाले पहराया जक मखु पुष्करिणी च्वनिसे नँयागु जालं त्व पुया तःगु व अनं सुं छम्ह भंगः पंछीपि नं दुने घने मफैगु जुया च्वन । वन्धुल सेनापति पाले पहरा च्वना च्वंपिन्त बेतकठिं दाया ह्याना छ्वत । नं या जालयात थःगु तरवारं

ध्यना पुष्करिणी थःम्ह जहानयात मोल्हका थःनं मोल्हया
हानं रथय् च्वना थः वनागु लें तुं ल्याहाँ वल ।

मल्लिकायात श्रावस्ती यंका तसेलि वं भिखुकः तक
छक छकोलं छजो-छजो काय्पि बुइकल । इपि सकलें कुमार-
पि वडो हे शूरवीरपि जुयाच्चन । उपि छम्ह-छम्हसिया
द्वलछि-द्वलछि सेना दुपि जुल । थःम्ह अबुया थाय् राज-
दरबारय् वनीवले इपिनं सकलें वनीगु जुयाच्चन । छन्हु अथे
वना च्वंपि बन्धुलपिन्त खनाली न्यायालये अन्यायपूर्वक भगडां
बूपि छवथां मनुतय्सं न्यायाधिशं पक्षपात याना निसाफ
छिनेयागु खँ वयान न्यंकल । वं न्यायालय वना मुद्दा हानं
स्वया त्याके माःम्हसित त्याका मालिकयात हे मालिक याना
निस्पक्ष रूपं निसाफ यानाविल । महाजनपिसं बन्धुल सेनापति
यात जय जयकार यागु “ध्व छु खः ? धका न्यसेलि बन्धुलं
निसाफ यागु खँ न्यंकल । अले जुजु, खुशी जुल । न्यायालय-
या सकलें मनुत बरखास्त याना बन्धुल सेनापतियात हे
न्यायालयया दक्क ज्या जिम्मा विल । अनंनिसें न्यायालये
पुलांपि हाकिमपि थःत घूस लाभ जुया च्वंगु लाभ सत्कारं
वञ्चित जुसेलि “बन्धुल सेनापति राज्य अलग याय्गु
षडयन्त्र रचनायाना च्वन” धका राजदरवारय् चुकली याना
बिल । व खँय् जुजुयात विश्वास जुल । वंलाक बुभे मयाः ।
अले जुजु “इमित थन स्यात घाःसा उपद्र मचेजुइ” धंगु
बिचाः याना पिने यंका स्याके बिइ धका बिचाः याना जुजु
गुप्तचर मनुत च्वया प्रत्यन्ते अशान्ति मचे याके बिल ।
अले बन्धुल सेनापतियात व वया काय्पिन्त अन छवये ।

थुकथं हे याना "प्रत्यन्त गामे वना अशान्तियात शान्ति याना वा" धका जुजु हुकुम बिल । अले बन्धुल सहित वया स्वीनिम्ह काय्पिनं अशान्ति जूगु शान्ति यायेया निम्ति वन ।

थः स्वामी त्रियोग

अनंलिपा जुजु बडो हे वलवानपि सेनात उमित स्याना वा धका छ्वत । सेनात वया च्वंगु खबर न्यने मात्रं तथा तपि सकलें बिस्यूवन । वन्धुल थः स्वीनिम्ह काय्पि नापं ल्याहाँ वया च्वंबले उपि सेनातेसं उमित लें बिच्य् हत्या यात ।

अले उखुन्हया दिने वन्धुल मल्लिकां निम्ह अग्र-श्रावकपि सहित न्यासः भिक्षु संघपिन्त भोजनया निम्ति निमन्त्रणा याना तःगु जुयाच्चन । अले पुर्वाह्न समय्य् "छपिनि स्वामी सहितं स्वीनिम्ह काय्पिन्त हत्या यात" धैगु पत्र ह्लाते लात । पत्र स्वयाली भतिचानं चित्तं विस्मात मयासे धैर्यतापूर्वक मल्लिकां व पत्र जनिख्य् स्वचाका तल । सुयात नं उगु खँ मन्यक् । साथे भोजन याकेगु ज्याय् हे व्यस्त जुयाच्चन । अले भोजनया ज्याय् व्यस्त जुया च्वम्ह मल्लिका सहित वया दासीपि मध्ये छम्हसिनं ध्यो जोनावःगु थलबल सारीपुत्र स्थविरया न्ह्योने कुतु वना तःज्यात । उगु घटना खना धर्म सेनापति सारीपुत्र स्थविरं "मल्लिका" तः ज्याईगु

चायागु थल खः । उकिं चिन्ता कया विस्मात याय् मज्यू”
घया बिज्यात । मल्लिकां जनिखे च्वंगु चिट्ठी लिकया
“स्वीनिम्ह काय्पि सहितं जिम्ह स्वामीयात हत्यायागु थ्व
पत्र विलं जि छु हे चिन्ता मयाना घाःसा थ्व चायागु थल
छगः तःज्यातं छुकिया चिन्ता याय्गु ? घका न्यंकल । धर्म
सेनापति उबले “अनिमित्तमनञ्जात... ..” घंगु सूत्रया
उपदेशद्वारा घर्मदेशना याना आसतं दना बिज्यात ।

अनंलिपा वया थःम्ह स्वीनिम्ह भौपिन्तः सःता
“छिमि निरपराध स्वामीपि थःगु पूर्व कर्मया फल अनुसारं
सित । थुकी छिमिसं शोक सन्ताप यःय्मते । जुजुयात नं
मने दोष तेमते । बरू मैत्री चित्तति” घया सम्भे बुभे याना
अति विल । गुप्तचरपिसं उमिगु उगु खँ न्थना जुजुयाथाय्
वना उपि निरपराधी जूगु खँ न्यंकल । जुजुयात पश्चाताप
जुल । विरक्त जुल । अले इमिगु छँ वन । मल्लिकायाके व
वया भौपिके क्षमा फोना मल्लिकायात वरदान बीइगु घाल ।
मल्लिकां महाराज ! वरदान कयागु सम्भे जुया दिसं,
मालीबले फवने” घया उत्तर विल । जुनु ल्याहांवन । अनंलि
मृतकार्यादि याना मोल्हुया व हे जुजुयाथाय् वना “महाराज !
छपिसं जित वरदान ब्यूगु दु । जित भेगु छुं नं मागु मदु ।
जिह्वा स्वीनिम्ह भौपिनि साथे जित जिगु थःछँ वनेगु आज्ञा
बिया बिज्याहुँ” घका घाल । जुजु स्वीकार यात । व
मल्लिकां सकल भौपिन्त थः थःगु छँ यंका थःन थःगु थःछँ
कुशीनगरे वन ।

बुद्धयागु अन्तिम पूजा

बन्धुल मल्लिका कुशीनगरय् च्वना च्वंवले भगवान् बुद्धं पीन्यादँ तक धर्म प्रचारया ज्याय् लगेजुया चयदँया उमेरे कुशीनगरय् वया मल्ल जृजुपिनि शालोद्याने निमा शाल सिमाया दथ्वी बुद्ध महापरिनिर्वाण जुया विज्यात ।

बन्धुल मल्लिका थःगु महालता पसाधन, थःम्ह स्वामीया हत्याया लिपा वं परिभोग मयासे तःगु खः । विशाखा महाउपासिकाया थें जाःगु थ्व महालता पसाधन वस्त्र अथे जाःगु जम्बुद्वीपे केवल स्वम्ह जक हे दुगु जुयाच्वन । बन्धुल मल्लिका तथा वनारस सेंठया म्हाय् नापं स्वम्ह जक खः । अले सप्तरत्न जडित व आवरण वस्त्र पिकया सुगन्धित लखँ सफायाना मेगुनं पुष्प घूपया साथे लगेयाना परिनिर्वाण जूया विज्याह्य बुद्धया शरीरय् स्वाँ थें फायेकल ।

भगवानया छय्नंनिसें तुतिथ्यंक त्वपुगु जुयाच्वन । व अतिकं हे शोभायमान खने दु । सप्तरत्नं जरे यानातःगु महालता पसाधन आपालं हे चमकेजु । व खनां बन्धुल मल्लिकाया मन आपालं हे प्रसन्न तथा प्रफुल्लित जुल । अबले व उकथं आवरण वस्त्र फीम्वायक थःगु शरीर आवरणं विभूषित जू थें सम्भे जुया जित प्राप्त जुइमा घया प्रार्थना यात ।

थ्व मल्लिकाया नाँ अंगुत्तरनिकाय अट्टक निपातया सामञ्ज वग (पृ. ४२८) प्रमुख उपासिकापिनि नामावली समावेश जुया च्वंगु दु ।

मृत्युं लिपा व त्रयस्त्रिंश दिव्यलोक्य उत्पन्न जुल ।
व आवरण वस्त्र पूजायागु प्रभावद्वारा मेपि देवतापिनिसिकं
वया विशेषता खने दु ।

छन्हुया दिने नारद स्थविर दिव्यलोक चारिका याना
च्वंबले थ्वया विशेषता खना न्ह्योने वना न्यन । वं वसपोल-
यात अभिवादनयात, ह्ला विन्तियात अले दना च्वंह्य देवता-
नाप नारद स्थविरं छुकिया फलं थुजोगु विशेषता प्राप्त जूगु
सः घका न्यना विज्यात ।

सोद्वण जालं मणियोग चित्तित,
सुत्ताचित्ते हेमजालेन प्रज्ञं ।
परि निब्बुते गोतमे उप्यमेय्य,
पसभचित्ता ग्रहमाभिरोपयि ॥

अर्थ— मणि सुवर्णादिद्वारा चित्रित (अलंकार याना
तगु) सुवर्ण जाल व थाय थासे मोति जडेयानातगु हेमजालं
तोपुया तःगु गुगु थ्व विमान खः वहे पुण्यया प्रभावया फल
सः गुगु जि अप्रमेय्य जुया विज्याह्य गौतम बुद्ध निर्वाण जुई
घुंका वसपोलया शरीर्य पूजाया भावं प्रसन्नता पूर्वक आवरण
चढे याना ।

त्रयस्त्रिंश देवल्लोके मल्लिका

- १) “पीतवस्त्र, पीतध्वज व पीतालंकारद्वारा विभूषित छंगू
वाँलागु पीत वस्त्र ल्युने आवरण बिना शोभायमान
हे जू ।”

- २) “काञ्चल लता व हेमजालं सिंगार याना तथा अनेक रत्न नाप चूरी व वाजुत लगेयाना तःगु छंगु वर्ण शोभायमान जू ।”
- ३) “सुवर्ण लालमणि मोती बैदूर्य मसारगल्न तथा बखुया मिखा थें छं मणिद्वारा चित्रित जू ।”
- ४) “उर्कि मयूर हंसराज तथा कोइलीया आवाज थें आवाज प्याहांवगु अले पञ्चाङ्ग व तूर्यनादक आवाज नं न्यने दु ।”
- ५) “नाना रत्नं जरे यानातःगु नाना धातुद्वारा सुविभाजित छंगु रथनं शोभायमान जू ।”
- ६) “व रथ काञ्चन विम्बवर्णं दु गन च्वन छ व प्रनेश फुकं प्रकाश याना वं च्वन ।
हे देवता ! जि न्यना च्वना छु कर्मया फलद्वारा छन्त थुजोगु प्राप्त जुल ?

देवतां धंच्वन

- ७) “मणिसुवर्णादिद्वारा चित्रित सुवर्णं जाल व थासे—थासे मोतिमान जरेयाना तःगु हेमजालं त्व पुयातःगु गुगु विमान व उगु हे पुण्यया प्रभावया फल खः गुगु जि अप्रमेयक् गौतम बुद्ध परिनिर्वाण जुइ धुंका अनया शरीर्य पूजाया भावनां प्रसन्नता पूर्वकं आवरण चढे-यानागु खः ।
- ८) “बुद्ध भगवानद्वारा वर्णित कुशल कर्मया प्रभावं थौं जि सुखी आनन्द जुया शोक दूरयाना प्रमुदित जुया च्वना ।”

आः थनं निसं कोशल जुजुया खँ स्वाका हये त्यना ।

जुजुया अन्तिम मुहूर्त वडो संवेगभीय ढङ्गं घते जुया वगु खँ वाँलाक उल्लेख जुयाच्चंगु दु । गुबले जुजुं निरपराधी परम राजभक्त बन्धुल सेनापति व वया ३२ ह्य काय्पि सहित् दक्कवसित हत्या यात, उबले निसं जुजुं मनय् शान्ति काय् मफुत; मानसिक दौर्मनस्यतां पीडित जुल । छन्हु बुद्धयात लुमंका, मेदलुम्प नां या शाक्य पिनिगु 'निगमय्' वना जुजुं भगवानया दर्शन या वन । भगवान बुद्धया छत्रछायाय् थ्यने घुनेवं जुजुया मनय् अपार धर्म प्रति उत्पन्न जुल व अनेक प्रकारं थःगु दुनेया मनया खँ त प्वंकल । गुबले गन्धकुटी दुने जुजुं भगवाननापं आत्मीय खँ त ल्लाना च्वंगु खः अवलेया मौका लाका दीर्घकारायण सेनापति थः पाजु बन्धुलयात स्यागु खँ लुमंका छम्ह सल व छम्ह परिचारिका स्त्रीयात जक सेनास्थलय् तया वाँकी दक्क सैन्यतय नाप श्रावस्ती लिहाँ वया विडूडभ राजकुमारयात स्वेतछत्र बिया "सिंहासनय् फेतुइसा फेतु मखुसा जि स्वयं फेतुइ" धका घया विडूडभयात सिंहासनय् तल । उखें जुजु बिहारं पिने बिज्यावले सुनं मखन, सेना स्थलय् हे सुं हे मखन । सलनापं च्वनाच्चवंह्य व परिचारिकां जुजुयात दीर्घकारायणं चेतावनि बिया "जुजु-यात प्राणया माया दु सा श्रावस्ती लिहाँ वयमते" धका न्यंका वंगु खँ बिनित् यात । अनंलिपा जुजु बडो आश्चर्य चाया धर्म संकष्टय् लाना थः भिन्चा अजातशत्रुया ग्वहाली कया हान राज्य काय्गु आशा याना राजगृह पाखें वन ।

थिथि कथं दुःख जुम्ह जुजुं लैय् च्वकिया जा नं
नयमाल, गजागु भेटे जुल अजागु नय त्वने माल । राजगृहे
ध्यना च्वंवले चान्हे जुया नगरद्वार न बन्द जुइ धुंकुगुलि,
नगरं विनेया छगू सत्तल्य् हे बास च्वन । च्चिच्छ भाडा जुया
अशक्त जुया लिपा तसकं कष्टपूर्वक व हे परिचारिकाया
मूल्य् द्यन । सुथसिया पहरे नःश्वर शरीर तोतल । परम
अनाथ तालं भगवान बुद्धं भविष्यवाणी याना बिज्यार्थे
जुजुया मृत्यु जुल । व बिपत्ति सह याय् मफयां व परिचारिका
“हरे ! गजाम्ह जुजु गथे जुया सिइमाल ।” धका हाला जुया
बिलाप याना च्वंगु खँ मगध जुजु अजातशत्रुं ताया तसकं
सम्मान याना कोशल जुजुया दाह संस्कार यात ।

“जातस्स मरणं धुवं” धार्थे जन्म जुक्क प्राणी सिइगु
ध्रुवसत्य खः । अथे जुया म्वाना च्वनाबले हे अप्रमादी जुया
धर्म व अधर्म घडी न्हाथे जुसां अनगतवंशय् उल्लेख जूगु
अनुसार प्रसेनजित कोशल जुजु भविष्यय् बुद्ध जुइहा सत्व
खः ।



शीलव जातक

नहि वेरेन वेरानि- सम्मन्तीध कुदाचनं ।

अवेरेन च सम्मन्ति- एस धम्मो सनन्तनो ।

अर्थ- वैरभावं वैर गुवलें शान्त ज्वीमखु, अवैर भावं हे जक वैर शान्त जुई, थ्व हे ह्लापांसिं चले जुया वःगु घर्म खः ।

थ्व हे प्रसङ्गय् भगवान बुद्ध कना विज्यागु जातक वाखँ छ्पू थन न्ह्यथने ।

ह्लापा छ्पू समये बाराणसी ब्रह्मदत्त जुजुं राज्य याना च्वन । उगु समये बोधिसत्व कुमारया नाँ शीलव खः । ह्य वचात्रिक बले हे व्याक शास्त्र ज्ञान निपुण जुल ।

अले हानं थःह्य अबु मृत्यु जुसेलि व राज्यया अधिकारी जुल । व तःसकं पुण्यवान अले थः प्रजागणपिन्त नं काय् बराबर याना व्यवहार याइम्ह जुया च्वन ।

छ्पू अवस्थाय् छम्ह अमात्यं उगु राज्ये मखुगु कर्म यागुलि वया परिवार सहित उगु राज्यं पितिना बिल । उह्य अमात्यं उगु काशी राज्यं पिहाँवना कोशल जुजुया सेवाय्

च्वं वन । छुं दिन लिपा उह्यः कोशल जुजुया विश्वास पात्र
नं जुल ।

छन्हुया दिने वं जुजुयात घाल— महाराज, काशी-
राजा छम्ह दण्डविहीनम्ह जुजु खः । अन च्वंम्ह जुजु आपालं
धार्मिक अले कोमल स्वभावम्ह उकि उगु राज्य याउकं हे
त्याका काय्फु ।

छन्हु कोशल जुजु वयाके सःता न्यन । अमात्यं
घाल— मखु महाराज, जि घात्थें घया च्वनां । यदि विश्वास
मजूसा वया राज्य लुटे याक्य ब्यु । जुजुं दण्ड मब्यूसे अखवत
इमित धन बिया लित छ्वयाहई ।

उगु खँ न्यनालि कोशल नरेशं घात्थें उगु देशे लुटे
याके छ्वत । परन्तु दण्ड मब्यूसे शीलव जुजुं इपिं खुंतेत धनं
बिया लित छ्वयाहल । लिपा छिमिसं थथे याय् मते घका
शिक्षा नं बिया हल । कोशल जुजुं लिपा हानं धन लुटेयाके
बिल परन्तु शीलव जुजुं इमित नं दण्ड मब्यूसे धन बिया तुं
लित छ्वया हल । अले काशी जुजुयात त्याकेत कोशल जुजु
थपिनि सेनात ब्वना यंकल । शीलव जुजुया साथे दलंद्ध
शूरवीरपिं सेनापिसं, कोशल जुजुया सेनापिन्त त्याके फुपिं जुसां
परन्तु शीलव जुजुं युद्ध मयायेगु लिसः बिल । शीलव जुजुं
घाल जिगु निर्मित सुयातं दुःख बिइ मखु ।

कोशल जुजुं छुं हे विरोध मयासे थथे घया छ्वत,
युद्ध याय्गु ला कि राज्य तोता बीगु । शीलव जुजुं थ्व हे
लिसः विल कि— जि युद्ध याय्गु इच्छा मदु । छपिसं राज्य

हे का घका देश यागु ध्वाखा चाय्का बिल । अले सरासर वना
कोशल जुजु सिहासने फेतू वन । अले कोशल जुजु थःम्ह
सेनायात सताः इमित आजा चक्र बिलकि शीलव जुजु व
वया सेनापिन्त चिना यंकालि श्मशाने छयों छग जक खनेदेक
गाले थुना वा घका हुकुम विल । गुकि याना इमिसं ल्हातं
छु नं संके थमफु । अले चाया रात्री ध्वँत वया इमिगु ला
नया बी घका धाल । जुजुया आज्ञानुसार शीलव महाराज
तथा वया मेपि बिरोधिपिन्तः दाया-दाया बेँ गालय् थुना
विल । उलियात नं, शीलव महाराजं उम्ह निर्दयी जुजु-
यात द्वेष मया । थःपिनि सेनापिन्त नं तँ पिकाय्के मब्बू ।

चान्हे जुसेलि ध्वँत इमिगु ला नेत वल । परन्तु इमिसं
बिशब्दं हाला ब्युसेलि तापाक बिस्युँवन । हानं इमित सुनानं
लिनाहःपि मखना हानं इमि ला नय्त वल । अले हानं
ह्लापा थें हाल । अले इपि ध्वँत मग्यात । अःखबतं इमित
नय्त सन नयमफु । अन शीलव जुजुयात नय्त संवले मेपिसं
थःगु उत्साह पिकया व ध्वँचित ज्वना बिल । उकि व ध्वँ
बिस्युँवने मफुत । गुलिखे सना हाल, तर उम्के जुइ मफुत
लिपा ध्वँत सकलें बिस्युँवन । थुगु प्रकारं शीलव जुजुयात
पिकाल अले मेमेपि नं प्याहाँ वल ।

उगु समय निह्य राक्षसया दथुइ छह्यसिनं सीह्य मनु
तोता वन । इपि राक्षसतसें उह्य मृतक शरीरयात बाँलाक
रूवापु मजुइक इनानये मफुत । अले अन हे दुह्य शीलव
महाराज समदर्शीह्य घका सीका वया थाय् न्होने वया

इमिं, जिपि निहसितं वरावर जुइक इनाब्यू धका प्रार्थना यात । परन्तु शीलव महाराजं थः अशुद्ध सम्भे जुया परिशुद्ध जुइक मोल्हुया इनाबीगु खँ ह्लात । अले यक्षपिसं थःगु ऋद्धि बलं याकनं कोशल जुजुया महले तयातःगु नाना सुगन्धित जल स्वच्छ वस्त्र, आभूषण अले शीलव महाराजया भोजनया लागी सुगन्धित रुचिकर भोजन निर्मल लः तथा स्वादिष्ट ग्वा, ग्वय् ह्या बिल । अनलि शीलव महाराजं थःमागु स्थान भोजन सिधेका उगु मृतक शरीरयात बाँलाक निभागा याना निह्य राक्षसपिन्त इना विल ।

शीलव जुजुं इनाब्यूगु मनूया ला नयालि यक्षत वडो प्रशन्न जुल । अले इमिसं शीलव महाराजायाके न्यना-यक्षतय् थःगु बलं शीलव महाराजायात कोशल जुजु च्वंगु कोथाय् थ्यंका बिल ।

उगु समय कोशल जुजुया तसकं हे न्ह्योवेका च्वंगु जुल । शीलव महाराजं तलवारया च्वकां, वया प्वाथे सुइत थिक याःबले, कोशल अतिकं भयभीत जुया न्ह्यलं चाल, न्यन, महाराज थुगु समये थुलिमछि पालेपहरापिन्त मिखा पीका जिगु कोथाय् तलवार ज्वना गथे थ्यंका वया ? अले शीलव महाराजं थःत जूगु व्याक्क खँ कना विल । व व्याक्क खँ न्यना, बडो नम्रता पूर्वक घाल- मनूया ला नइपि राक्षसं हे नं छपिनि गुणयात ह्यसिकल परन्तु जि थःछह्य मनूजुया नं ह्यसीक्य मफुत । उकिं आवंलि छपिनि प्रति जि गुबले द्वेष याये मखुत ।

कल्ले खुन्हुं ह्तापनहे कोशल नरेशं उगु देशे घोषणा
यात अमात्य, ब्राह्मण तथा गृहपतिपिन्त सःता सभाया बिचे
शीलव महाराजयाके जि क्षमा याचना याना घका, थमं
त्याका काःगु राज्य शीलव राजायात तुं लित बिल । वं
मभिपि खुं तेगु नं भय निवारणया ज्या याना बिल ।

थुगु प्रकारं शीलव महाराजं अहिंसा पूर्वकं कोशल
नरेशयात त्याका थःगु राज्य थःह्यं चले यात ।





भिक्षु सम्यक ज्योतिया सम्पादन व रचित जूगु सफू

धल	पिकाक
१) खवपदे वाहा बहि संक्षिप्त परिचय	- मुनि बिहार, खवप
२) मुनि बिहार संक्षिप्त परिचय	- गणेशमाया बच्चाचार्य मोहन देवी वैद्य, खवप
३) मल्लकालीन बौद्ध कलाकृति	- बौद्ध अध्ययन परिपद खवप
४) नुग पुचः	- प्रणिधिपूर्ण महाबिहार, ये
५) दीपंकर ज्ञानमाला छफोस्वां	- ज्ञानमाला संघ, खवप
६) दीपंकर ज्ञानमाला निफोस्वां	- मुनि बिहार, खवप
७) बुद्धया सत् उपदेश	- सुमङ्गल बिहार, यल
८) खवपय थेरवादी बुद्ध धर्म	- मुनि बिहार, खवप
९) चित्र गृहपति	- असं तछे वाहाः, ये
१०) न्यापु बाखें संग्रह	- सुमङ्गल बिहार, यल
११) " " " द्वितीय	- तेज माया वैद्य, लणखेल यल
१२) सुख शान्तिया लेंगु	- मदन बहादुर शाक्य, हःखा यल

थाकूः कृष्णा प्रिन्टर्स इटुम्बहाल, फोन नं. २-१६८५६