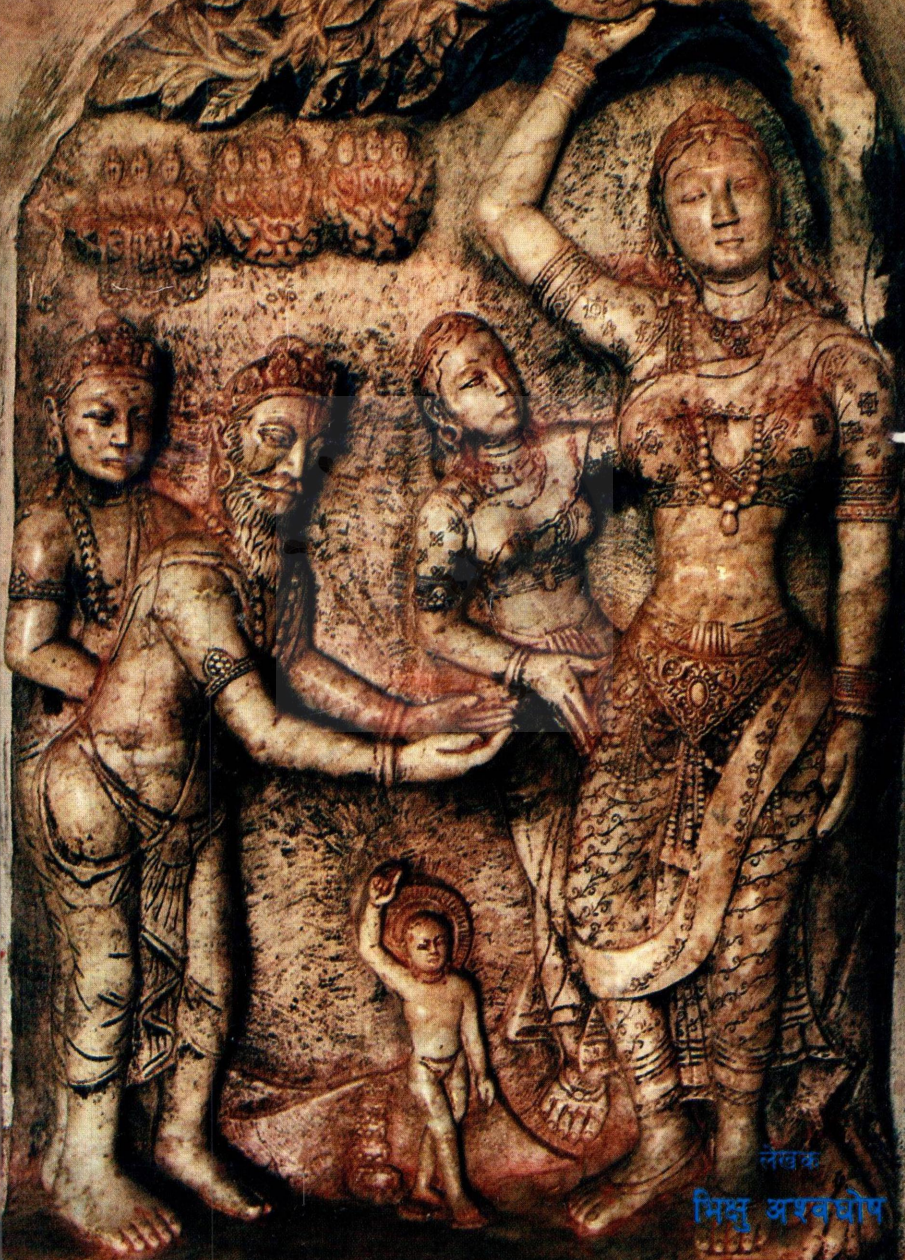


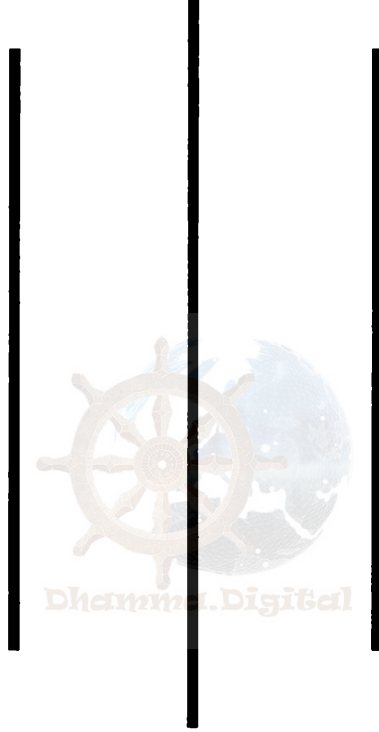
अमूल्यगु धन



लेखक

भिक्षु अश्वघोष

अमुल्यगु धन



लेखक

भिक्षु अश्वघोष

संघाराम,
ढल्को, विष्णुमती

प्रकाशक

विजय रत्न तुलाधर

पसः ननि, न्यत

फोन नं. २६०९०७

न्हापांगु संस्करण : २००० प्रति

बुद्ध सम्बत् : २५४२

नेपाल सम्बत् : १९९९

विक्रम सम्बत् : २०५५

इस्वी सम्बत : १९९९

मुद्रक : एक्सप्रेस कलर प्रेस कं. लिं

बुद्धनगर, नयाँ बानेश्वर

फोन नं. ४६०६१०



मत्यवं मदुम स्वर्गीय श्रीमती सुधा तुलाधर

जिगु थःगु खँ

बुद्धया उपदेशं मनू तय्गु जीवन तालेलाइगु, भिंजुइगु शिक्षाया बारे मदुम्ह सुधा तुलाधरया नामं सफू छगू छापे याना धर्मदान याय्गु इच्छा प्वंका दिल । मनू तय्गु जीवन ताले लाइगु बुद्धं बिया बिज्यागु ज्ञान यक्वं दु । गुगु पति ज्ञानया बारे सफू च्चे माली धका कल्पना यानागु लांलां बिते जुल । फुर्शत मदुगुलिं धाय्ला लिमलागुलिं धाय् च्चेहे मफया चोन । सन्ध्या टाइम्सया सम्यक चिन्तन धयागु तँसा पौले बुद्ध धर्मया लेख च्चे माल धका इनाप बोगुलिं बुद्धया उपदेशया बारे च्चेगु करं क्यन । थुकी मनू तय्गु जीवन ताले लाकेत मदेकमगागु ज्ञानया खँत यक्वं दुध्याना चोंगु दु । मनूतेत ध्यबा दुथें आख बोना विद्वान जक जुयां मगा खनि । आध्यात्मिक गुण धर्म अथे धयागु मैत्री (नुगः क्यातुइगु स्वभाव) करूणा (दया) मुदिता (करपिनि जयजूगु खना लेताइवइगु इर्ष्या मदुगु स्वभाव) उपेक्षा (सुख जुसां दुःख जुसां मने छुं भेदभाव मदैगु समान भाव) अले श्रद्धा, सदाचार (चाला बांलाइगु) मछापह व ग्यापह (मखुगु ज्यायाय् बले जक) विद्वत्ता, त्याग, भावना व प्रज्ञा (विवेक बुद्धि) थुपिं आध्यात्मिक गुण दै बले मनूया मू यक्व यक्व दै, ध्यबाया मू बढे जुइ । थुपिं गुणत आपालं मूवं । उकिं थो सफूया नां अमूल्य धन धका तया बिया ।

थुपिं खँ त दुध्याका लेख चोया सन्ध्या टाइम्से छापे जूइधुंकुसानं भाय् व हे मखु । गुलिं खँ नं पाःगु दु । दकसिवे पाःगुला भाय्हे खः । थौ कन्हेयागु नेवा भाय् बोना तपिं विद्वान तेत जक ज्यू । उकिं साधारण मनूतसें खँल्हाइथें व चोइथें जागु भाय् जिं छयला । थौ कन्हेया नेवा भायया विद्वान तेत जिगु नेवा भाय् बोने बले जाने बले फि वो थें मछिनेफु । अथे जूसां साधारण मनूतेत अपुइकथं चोयागु । उकिं जिगु भाय् अशुद्ध मजूसां थौ कन्हेयागु भाय नाप मिले मजूगुलिं थौ कन्हेया नेवा भाय्या विद्वानपिंके क्षमा फोना चोना । भाय उन्नति याय्त आपासिनं थुइकथं व च्चेफइकथं

अपुइमार्थे चों । जिं थुगु सफु चोयागु शिरपा काय्त मखु । अशुद्धगु
भाय्यात शिरपाकाय्गु आशा याय्न्ं मज्जू ।

थुगु सफु छापेयाय्त माक्व ध्यबा गुहाली बिया दीम्ह विजय रत्न
तुलाधरया परिवार यात आपालं धन्यबाद नापं छुं बिघ्न बाधा मदेक, ल्वे
मदेक जीवन सुखमय जुइमा धका शुभकामना याना चोना ।

Dhamma.Digital

भिक्षु अश्वघोष
संघाराम, ढल्को
नेपाल संम्बत् १९९९

धर्मदान

पुज्य महास्थविर भिक्षु अश्वघोष ज्यु नं च्वया दिगु “अमुल्यगु धन ” सफू
दान यागु पूण्यं मत्येवं म्दुमं जिमि भौ श्रीमती सुधा तुलाधर यात सिगु
म्वायगु दूखं मूक्तगु “निर्वाण पद” याकन प्राप्त जुई धैगु आशा याना दान
यान च्वना ।

Dhamma.Digital

धर्म दान यापिं

विजय रत्न तुलाधर

रत्न देवी तुलाधर

निरञ्जन प्रकाश तुलाधर

विषय सूची

| क्र.सं. | शीर्षक | पेज नं. |
|---------|------------|---------|
| १. | मैत्री | १ |
| २. | करुणा | ६ |
| ३. | मुदिता | १० |
| ४. | उपेक्षा | १४ |
| ५. | श्रद्धाधन | १७ |
| ६. | शील धन | २३ |
| ७. | लज्जा व भय | २६ |
| ८. | श्रुतधन | ३० |
| ९. | त्याग धन | ३८ |
| १०. | प्रज्ञा धन | ४१ |

चतुर्ब्रह्म विहार

मैत्री-१

प्यंगू उत्तमगु मनुष्य गुण धर्म, मेकथं धाय्माल धाःसा दकसिबे च्वेध्यंम्ह मनूया गुण धर्मयात पालन याना जीवन हनेगुयात चंतुर्ब्रह्म विहार धाइ । थो प्यतां गुणधर्म (बांलागु पह) बुद्धयाके न्ह्याबले खनेदु । तर मेपिं फुक अर्हतपिके हे न्ह्याबले खने मदु ।

थन ब्रह्म शब्दया अर्थ थुइका काय्माः । न्हापा न्हापा निसें संसार या तःधंम्ह चो ब्रह्मा धका माने याना वया च्वंगु खः । गौतम बुद्धं ब्रह्माया अस्तित्वयात मान्यता बिया बिमज्याः । लिपा वया बौद्ध सफुती ब्रह्माया अस्तित्व दुथ्याः वल । बुद्धं ब्रह्मा मदु मधांसे ब्रह्मा याके प्यता गुणधर्म दु-मैत्री (द्वेष भाव मदुगु मन), करूणा (दुखी पिं खना दयावनीगु स्वभाव), मुदिता (ईर्ष्या मदुगु करपिनी भिं जुइगु खना लयता वइगु स्वभाव), उपेक्षा (दुःख जूसां, सुख जूसां, च्यूता मदुगु स्वभाव), थुपिं प्यतां माँ बौपिके थः मचा खाचा प्रति दु धैगु खने दु । उकिं माँ बौ पिं ब्रह्मा खः धका बुद्धं धया बिज्यात । थो परिवारया दथुइ जक सीमित जूगु गुण धर्म जुल । थुकथं विचाः याना स्वेबले खने मदुम्ह प्यपा ख्वापा दुम्ह ब्रह्मा जुल धयागु मेकथं धाय्माल धाःसा मनू हे ब्रह्मा जुइफु धैगु बुद्धया धापू खः ।

बुद्धया जीवनी चोयातःपिसं नं सिद्धार्थकुमार बूबले ब्रह्म वया स्वागत याःगु दृश्य (रूप) क्यना मनू स्वया नं ब्रह्म क्वे लाःगु क्यना तल । सिद्धार्थ कुमारं बोधि ज्ञान प्राप्त यायधुंका न्हापां धर्मप्रचार यायूत उत्साह ३.याबले ब्रह्मा वया अनुकम्पा तया धर्मया खँ कना बिज्याहुँ धका प्रार्थना याःगु खँ बुद्ध जीवनी दुथ्याका तल । थन बुद्ध जीवनी च्वयातःम्हेस्यां ब्रह्माया मू थकया व्यूसां बुद्धया मू क्वकया व्यूगु खने दु । छाय धाःसा बोधिसत्वया पालनिसें दशपारमिता पुरेयानाः बुद्ध जुइगु अधिकार जोनावोम्ह बुद्धयात ब्रह्मां प्रार्थना यानातिनि ज्ञानया खँ

कनाबिज्यात धाय्बले बुद्धया मू हे पाः याना ब्यूगु खने दु । ब्रहमा धयाम्ह मनूया मन हे खः । छाय धाःसा सुयां तं पिहाँ वयसात धाइ - थौं जित वयागु खँ न्यना ब्रहमाण्डं निसें तं पिहाँ वल । थथे धयागु मनं निसें तं पिहाँवल धाःगु खः । अथे खः सा बुद्धया मन हे ब्रहमा जुल । मनं बाखँ कने मखु धाल, हानं मनं हे बाखँ कनेत तिबः बिल, भलसा बिल । बौद्ध सफुली थासं थासे ब्रहमाया बयान याना तल । थुपिं महायानया क्वसः खः ।

आः थन झीत मालांच्वंगु बुद्धं कनाबिज्यागु ब्रहमा जुइगु गुण देका यंकेगु खः । न्हापांगु गुण धर्म खः मैत्री । थौं कन्हे अशान्ति कलह जुयाच्वंगुया मूखँ मैत्री चित्त मदुगुलिं खः । मैत्री चित्त मदैबले तं याकनं पिहाँ वइ । मन क्यातुसे च्वनीबले तं पिहाँ वइमखु । शत्रुभाव दइ मखु । माँ बौया मचाखाचा प्रति गाक्कं मैत्री दु । मैत्री मदैबले तं पिहाँ वै । अले थः मचा धका माया वनी मखु । उकिं माँ बौपिके न्हयाब्ले शुद्ध मैत्री दु धाय्मछिं ।

बुद्धया मने शुद्धगु मैत्री चित्त दुगुलिं सुनानं वसपोलयात स्यंकेत सनीगु कुतः सफल मजू । बुद्धया महिमा थहाँ वना च्वंगु हे वसपोलयाके शुद्ध मैत्री दुगुलिं खः । मैत्री चित्त धयागु द्वेष भाव व शत्रु धैगु भावना तोता पासा सम्झे जुइगु । मैत्री चित्त दत धाय्वं मन नं म्ह नं याउंसे च्वं । ख्वाले तेज दया वो । तर तं पिहाँ वल कि म्ह इयातुसे च्वनावइ । तंकालिम्हेस्यां मैत्री भावना याय् फैमखु ।

छक्को गौतम बुद्ध कुशीनगरया मल्ल नगरे बिज्यात । अबले नाय्खिं च्वेके बिल- भगवान बुद्ध झीथाय् बिज्याना च्वंगु दु । वसपोलया स्वागत याय्त सकलें हाजिर जू वने माः । मचा यात दुरूतोंकेंमाःपिं मिसात मबोसां ज्यू । मेपिं मवल धाःसा न्यासः दां बं पुलेमाली । अब्ले रोज धैम्ह मल्ल छम्ह दु । वया बुद्ध छतिं हे मयो । वया वने मास्ति मबो । अय्सां बं पुले माली धका वन । अन वना हालाजुल- “जि बुद्धप्रति श्रद्धा दया वयागु मखु । न्यासः दां बं पुलेमाली धका जक वयागु ।” थो खँ न्यना भिक्षु

आनन्द या तसकं सुखमंत । बुद्धया थाय् वना धाल - “भन्ते !
 रोज मल्लया छःपिनि प्रति श्रद्धा मदु हँ । छपिसं वया मन हीका
 बिज्याःसा ज्यू । व छम्ह प्रभाव शालीम्ह खः ।”

अले बुद्धं मिखा तिसिना अधिष्ठान याना बिज्यात - “जिं दरबार
 तोता वसें निसें सुयातं स्यंकेगु ज्या यानागु मदु, खँ नं लहानागु मदु, मनं
 नं मभिंगु कल्पना यानागु मदु । थन वयागु नं थन च्वपिंत भिं जुइगु मती
 तथा वयागु खः ।” थुगु सत्य वचनं रोज मल्लयात भिं जूइमा धका शुद्ध
 मैत्री भावना यानाबिज्यात । पलख लिपा रोज मल्ल बुद्ध गन दु धका
 मात्तु माःवल । अले मेपिसं धाल - “छ बुद्ध मयोम्ह छाया वयागु ?”

रोज मल्लं धाल- “जितः छु जूगु, छु जूगु । नुगः खुल्ल मिनावल । बुद्ध
 जक लुमंसे वल ।” वबुद्ध याथाय् वना क्षमा फोंवना धाल - “शास्ता जि
 अज्ञानि, छपिं थुलि तःधंम्ह ज्ञानिम्ह धका मस्यू ।”

थन बुद्धं तात्रिक बलं रोज मल्लयात दमन याःगु मखु । वसपोलं
 थःगु आध्यात्मिक शक्तिं व मैत्री बलं रोज मल्लया मन क्यातुका बिज्यागु
 जक खः । थो बुद्धया चमत्कार खः ।

बुद्धं मैत्री भावना याय्गु तरिका स्यना बिज्यागु दु । व थथे खः-
 मैत्री भावना याय्बले न्हापां मयोपिं लुमंका याय् मज्यू । न्हापां योपिन्त,
 अनं लिपा थः जोलिंजोपिंत, अनं नं लिपा नुग क्यातुल कि तिनि मयोपिंत
 लुमंका मैत्री भावना याय्गु । व थथे खः- न्हापां थःनि मैत्री चित्त दुम्ह,
 ताले लाम्ह जुइमा । द्वेष मदुम्ह व ल्वे मदुम्ह, सुखीम्ह जुइमा । अनं लिपा
 जिथें तुं मेपिं नं वैरभाव मदुपिं जुइमा, तं मदुपिं जुइमा, ल्वे मदुपिं, सुखीपिं
 जुइमा ।

थुकथं इमान्दारीपूर्वक शूद्ध मैत्री चित्त बलाकेगु अभ्यास याना
 यंकल धाःसा शत्रुतेसं वयात स्यंके फइमखु । तर शूद्ध चित्तं निस्वार्थपूर्वकं
 ज्या याना यंकेमाः, खँ नं बांलाय्मा थज्यागु छुं हाकुगु दाग मदुगु मैत्री
 चित्त दुगुलिं बुद्धयात सुनां नं स्यंके मफु । थो जुल बुद्धया मैत्री बलया
 खँ । आः स्वे नु, थन झी थाय जूगु घटना ।

छम्ह मिसायात वया भाःतं निदं स्वदं तक न्वमतू, वास्ता नं मयाः ।
 थुयाब्यूगु जा नं मनः । विहारे वना मैत्रीया बारे बाखँ न्यना थःगु छेयँ
 वया सुथ न्हापनं दनाकथं शुद्धगु मैत्री चित्तं द्वेष भाव व तं छत्तिं मतसे थः
 भाःत लुमंका वयात जय जुइमा, भिं जुइमा, ल्वे छुं मदेमा, सुखी जुइमा
 धका झिन्हु झिन्यान्हु तक मैत्री भावना याना यंकुबले भाःतं न्वतूवल,
 माया नं याः वल । अब्ले व मिसा ला स्वर्गे ध्यनातिज्यन । नर्कं स्वर्ग
 ध्यंम्ह जुल । आः निम्हं याउँक जीवन हना च्वन । शान्ति जुल ।

थो अनुभव व अभ्यास याना स्वेःमागु खँ खः । थौं कन्हेयागु दूषित
 फोहरगु राजनैतिक वातावरणे परस्पर द्वपं बीगु, कुंख्यनेगु जुया च्वं बले
 बुद्धया मैत्रीया खँ प्रचार याय्गु ला मयाय्गु ला धयाथें मती वो । तर
 पारिवारिक जीवनयात ला थो मैत्री छगू अमृत वासः धाःसां पाइमखु ।

जि छकः बुद्धया चमत्कारया बारे च्वया च्वनाबले छम्ह त्रिशुलीयाम्ह
 उपासकं न्यन- “छु च्वया च्वंगु थे ?” जिं धया- “चमत्कारया बारे
 च्वया च्वनागु । ऋद्धिया बारे ला कि छु ? बुद्धं प्रातिहार्यं क्यंगु स्वर्ग वना,
 अभिधर्मया खँ कनाविज्यागु अज्यागु ऋद्धिया बारे मखु । बुद्धं लः व मि
 थें मिले मजूपिं कोशल जुजुया मंभिपिं निम्ह मिले याना ब्यूगु व सारिपुत्र
 महास्थपिरं थःत आकाझाकां मुर्किं छ्थ्याना दाःम्ह ब्रह्मया छ्थ्ये भोजन
 बिज्याःगु चमत्कारया खँ आदिया बारे च्वयागु का !”

थुलि खँ न्यने धुंका व उपासकं थः बाज्याया चमत्कारया खँ
 न्यंकल । जिमि बाज्या छथाय् गामे वं बले ध्यबा त्यासा कयातःम्ह मनू
 नाप लात । अले जिमि बाज्यां धाल- “छं ध्यबा बी हे मत्योनि ला ?”
 अब्ले मेपिं पासापिं नं बोना यंकूगु जुयाच्वन । त्यासा कया तःम्हसिया नं
 पासापिं अन दुगु जुया च्वन । व ध्यबा त्यासा कया तःम्हस्यां धाल -
 “छंगु ध्यबा कयातयागु हे मखु, मखुगु खँ ल्हाय् ज्यूला ?” थुलि धया वं
 न्यताले यांकया दाया बिल हँ ।

अले जिमि बाज्याया पासापिसं नं व मनूयात जोना दाल हँ - बरा
 छ साहुयात दाइम्ह धका । अब्ले जिमि बाज्यां ए ! ए !! दायमते । व

अज्ञानि जुया जिके ध्यबा कया: नं मक्या धका जित: तुं अ:ख:बतं दाल ।
म्वा:लका, वयात दाय्मते । झीपिं नं व थें अज्ञानि छाया जुइगु ? वया जय
जुइमा, धया छिने याना बिल हँ ।

कन्हे खुनु सुथ न्हापनं व मनू ध्यबा पो जोना जिमि बाज्याया थाय्
वया: क्षमा फोना धाल हँ - “म्हग: पासापिं दुथाय् न्हयोने ध्यबा हिं
धागुलिं इज्जत वन धका तँ पिहाँ वया साहुयात दाय्लात । जि म्हग:
चच्छिं न्हयो हे मवो । ध्यबा कया दिसं ना धका बिल हँ । थो गज्या:गु
मैत्रीया चमत्कार ?

व साहु निहं निहं विहारे वना च्वनीम्ह उपासक ख: । थज्यापिं
उपासकत थौं कन्हे उस्त खने मदु । आ:यापिं भावना नं याना च्वनी,
बाखँ नं कना च्वनी, माने मया: धका तं चाया च्वनी । भिक्षुपिं नं
उपासकपिं नं लना सोसा आपा: मपाय धुंकल । उपासकपिं नं कुंजक
खिनाच्वनी । भिक्षुपिं नं अथे हे जुयावल । थ थ:गु गलित सुइकार याय्गु
बानी मदया वल मैत्री चित्त देके फुसा थथे जुइ मखुला ?

Dhamma.Digital

करूणा-२

थोयां च्वे बुद्धया मैत्रीबल जक व पारिवारिक जीवने नं खनेदेक फल ब्यूगु घटना न्हयथना । तर मैत्री जक फुक समस्या न्हना मवं । न्हयाथाय् नं मैत्री जक ज्या मवो । थो पक्का नं खः कि बुद्धया मैत्री शुद्ध जूगुलिं मेपिसं वसपोलयात स्यंकेत सोसां स्यंके मफु । खँ छु धाःसा अत्तेरीपिं, मिचाहापिं भिक्षुपिंत वसपोल बुद्धया मैत्री लगे मजू । देवदत्त भिक्षुयात व हुल्याहापिं छब्बगिगय खुम्ह भिक्षु पुचःपिंत बुद्धया मैत्री ज्या वोगु खनेमदु । अथे धका उमि प्रति बुद्धया मैत्री व करूणा बुलु मजू । मैत्री व करूणा ज्यामवोपिंत वसपोलं ब्रह्म दण्ड अथे धयागु सामाजिक बहिस्कार संजायँ बिया बिज्यागु पालि सफुली यक्को खने दु । थुकी सीदु दण्ड नं बीमाः ।

आः गौतम बुद्धयाके दुगु निगूगु तःधंगु गुण करूणायाँ खँ न्हयथने । करूणा धयागु करपिनि दुःख जुयाचोंगु व घाःपा जुयान्चोंगु खनीबले नुगः काइयां मिनिगु, दया वनीगुयात धाइ । थः मचा ख्वइबले माँयां नुगःपाय् चासुया दुरू त्वंकेमास्ते वइगु करूणा चित्त दुगुलिं खः । झी साधारण मनूतेसं पिनें जक दया दुथें क्यनेगु बानी बुद्धयाके मदु । दुःखीम्ह खनीबले थम्हं हे उद्धार याना बिज्याइम्ह बुद्ध खः । अपो धयाथें सुथन्हापनं दना थौं जिं सुयात उपकार याय् धका करूणा समापत्ति धयागु ध्याने चोना विचाः याना बिज्याइ ।

बुद्धं ल्वगिया सेवा याना बिज्यागु खँ

छन्हु भिक्षुपिं चोना बिज्यागु विहारे बुद्ध चाःह्यू बिज्यात । अबले तिसस धैम्ह भिक्षु छम्ह म्ह छम्हं कै वया, कै पाके जुया, निह दया पंम्हुया धोगिगु थें जुयाचोन । वयागु म्हछम्हं हि व निह जक जुया नवोगुलिं भिक्षुपिसं सेवा याय्गु तोताबिल । खि चो नं लासाय् तुं वेका अनाथ वा अशरण जुया चोन ।

बुद्धं व तिस्र भिक्षुया दशा खना छम्ह निम्ह भिक्षुपिं नापं बोनायंकापिं पासा बोना भुतुली बिज्याना लः क्वाका बिज्यात । मेपिं भिक्षुपिं घच्चागुलिं वास्ता मयाःगु धैगुं सीका व भिक्षुया चीवर वस्त्र त्वका क्वालखे चायाः निभाले पाना बिज्यात । व भिक्षुयात खातानापं ल्हवना भुतुली यंका क्वालखे कापः प्याका वयागु म्ह हुया मोल्हुका बिज्यात । अबले व भिक्षुयात नर्कं स्वर्गं थ्यंम्ह थें आनन्द व सुख अनुभव जुल मखा जुइ । बुद्धं हे सेवा याना बिज्याबले । उबले भगवान बुद्धं भिक्षुपिं सःता धया बिज्यात- “यो गिलानं उपट्ठाति सो मं उपट्ठाति” अर्थात् सुनां ल्वगिया सेवा याइ वं बुद्धया सेवा याःगु जुइ । हे भिक्षुपिं छिपिं धर्म प्रचारया लागि छें बुँ व माँ बौ तोतावोपिं, छिमिसं थवंथवे सेवा व विचाःमयासा सुनां ल्वगिया सेवा याइ ? गथे धया बिज्यात अथे हे याना बिज्याइम्ह बुद्ध खः धयागु खँ थुकी सी दु ।

सुनीत पोरेया प्रति बुद्धया करूणाः

छन्हू गौतम बुद्ध न्हापनं भिक्षा बिज्यात । अबले सुनीत धयाम्ह पोरे छम्ह गं थाना बै पुना चोन खनि । अथे गँ थानाचोंगु छाय धाःसा गँ थाना बैपुना चोंगु धका सीका सुं हे छें नं पिहाँ वइ मखु । सुथ न्हापनं पोरेया खाः खनी धकाः । बुद्ध सरासर बिज्याना चोंगु व सुनीतं खन । वया मती खः गँ थानागु बुद्धं मताःला ! वया छुयाय-छुयाय् जुल । गन वने गन वने जुल । अंगः पाखे सोया प्यपुना चोन । बुद्ध वया लिक्क बिज्याना सःता धया बिज्यात- “ए सुनीत ! छ छाय् ग्यानागु ? छ नं मनु जि नं मनु ग्याय् म्वाः ।”

सुनीत पोरेँ धाल - “भो भगवान ! छलपोल नाप जिं खँ ल्हानाचोंगु ब्रम्हु बाज्यापिसं खँसा जित बाकी तइ मखु । छपिं थनं याकन बिज्याहुँ । जिं गँ थाना बैपुना चोनागु छपिसं मताःला ?”

बुद्धं धया बिज्यात - “गँ थानाचोंगु तायाः हे थन वयागु जि ! जिं छतं उपकार याय् धका थन वयागु । छ न्हयाब्बेँ आमथे क्वह्यना चोनेगु

ला ? छ भिक्षु जुइ न्हयां ला ?”

सुनीतं धान - “भो शास्ता ! जित सकसिनं घृणां याइगु, थी मत्थोम्ह धाइगु । छपिसं जित गिजे याना बिज्यानागु ला ?”

बुद्धं धया बिज्यात - “मखु - मखु धात्थें छं इच्छा दुसा भिक्षु याना बी धका थन वयागु । नु जिनाप” धका विहारे बोनायंका भिक्षु याना शुद्धम्ह याना बिल । हानं बुद्धं धया बिज्यात - “छं बांलाक आखः सेकि । छं लोमंके मज्जू - जि ज्ञांदुम्ह जुया आध्यात्मिक उन्नति याना पूजा याय् योग्यम्ह जुइ, माने याय् योग्यम्ह जुइ, पह चह बांलाका ज्ञानिम्ह जुइ । अले छ च्चे थ्यंम्ह जुइ । व सुनीतं बुद्धं धया बिज्यातः थें सुथ न्हापनं दनेसात व बहनी चनेतेका बुद्धया खँ लुमंका गुण धर्म अभ्यास याना व अरहत्त (शुद्धम्ह) जुल । उकिं बुद्धं धया बिज्यागु -

“न जच्चा वसलो होति न जच्चा होति ब्राहमणो,
कम्मना वसलो होति कम्मना होति ब्राहमणो ।”

(अर्थ- जन्मं सुं नीच जुइ मखु, जन्मं सुं ब्राहमण नं जुइ मखु । ज्यां हे नीच व ऊच (ब्राहमण) जुइ ।) थो जुल बुद्धया करूणा ।

झीसं थौकन्हे अखबारे बोना चोना खुसिं चुइकाहः पिं मनुतेत बचे यानाब्यूपिं नं दु । दुर्घटनाय् लाना घाःपा जूपिन्त अस्पताले यंकाबीगु । थो करूणाया चिं खः । मनुतेसं रक्तदान यानाचोंगु करूणाया चिं खः । गनं मोटर गाडे जुइबले घ्वाय माला चोनी । अबले करूणा दुपिसं घ्वाना ग्वाहालि बी । करूणा मदुपिसं ग्वाहालि बी मखु । झन तमाशा स्वथें स्वया चोनी । सुं मनु ध्याचले दयाः गोतुला चोनीबले करूणा मदुपिं हा । हा । धका न्हिला चोनी । करूणा दुपिनि नुगः मछिंका घा !! सो व छम्ह बांमलाक हे दल खनि का ! धका हाला नुगः मछिंका चोनी । वयात ल्हाः जोना थनाबी ।

जिं असने छम्ह समीनीचां लँ दथुइ केरा खोला बांछोया तःगु मुंका लँया सिथे बांछोयाचोंगु खना । छाया धाःसा केरा खोलाय् चोबला बांमलाक

दय्यो । दया तुति मर्के जूइयो । असने हे जि छक केरा खोलाय् चोचला
तसकं बामलाक देधुंकल । उकिं व समीनीचां करूणा तया केराखोला
मुंका छखे सिथे चीका चोंगु खः । झीसं अथे याय् मफुसां केरा नया
लेँ वां छ्योगु बानी मयाय् नु । अले झीगु जीवन नं च्वे थहाँवनी ला ।
करूणामय जुइ फइला ?



मुदिता-३

मुदिता अर्थात् करपिनि भिं जूगु जियावोगु खना लय्ताय्गु पह दुम्ह मनु महापुरुष जुइ फु । थो चतुर्ब्रह्म विहारया स्वंगूगु गुण धर्म खः । मेपिनि उन्नति जूगु खना लय्ताय् धयागु आपाः सिके खने मदुगु गुणधर्म खः । बरू अखबतं नुगः क्वाता क्वाता मुइकीगु स्वभाव दुपिं हे अपो खने दु समाजे । थो तसकं शोभित मदुगु समाजया ल्वे खः, दुर्गुण नं खः ।

माँ बौपिनि थः काय्म्हयाय्पिं भिना वइगु, जाँचे पास जुइगु, जागिर चूलाइगु खनीबले तसकं लय्ता वो । थो नं मुदिता गुण हे खः, तर थुगु पत्ति थःला व हि नाप स्वापू दुगु जुया शुद्धगु मुदिता धाय् मछिं ।

अंगुलिमाल ज्यानमाराया न्हापायागु नाँ अहिंसक खः । व साप ज्ञानि । आखः बोनेगुली नं तसकं च्वन्ह्याः । गुरूया आज्ञा पालन यायगुली नं यक्को च्वे ला । अनुशासित जूगुलिं गुरूया विश्वासपात्र जुल । मेपिं विद्यार्थीत अथे मखु । गुरूं अपो धयाथें अहिंसकया गुणगान याइगु जुयाः लय्ताय्गु गनं गन इमिसं ला वयात जक स्यंकेगु गोसाः गोल । वयात लिच्छु लिनाः तुति जोना बस्वायगु स्वत । अहिंसकया बारे मखु मखुगु खँ देका गुरूयाथाय् चुक्लि याःवन । गुरू पत्याः मजू । छन्हु अहिंसक कपाः स्याकाः च्वंबले गुरूमाँनं मुले छ्योँ दिका कपा तियाच्चंगु खना गुरूमाँ नाप अहिंसकया यो त्यो जूगु खँ देका गुरूयात चुक्लियात । थः मिसाया बारे खँ न्यनेसातं हे गुरूया विवेक बुद्धि छखेलात । जोशे होश मंत । थम्हं स्याय् मजिया मनु स्याना पतिमाः हया गुरूपूजा यायहिं धाल । अहिंसकनं अन्ध गुरू भक्ती लाना च्वन । मनु स्याना पतिमाः क्वखाल, अले मानव दानव जुल । थुकथं अंगुलिमाल ज्यानमारा जुल । थो अहिंसकया पासापिं मुदिता चित्त मजूगुया चिं खः ।

जापाने रूपसुन्दरी छम्हेसित ल्यो बले मेम्ह रूप सुन्दरी जुइगु आशा याना च्वंम्हेस्यां तेजाबया सिसिं केका ख्वाः हे भज्यंका बिल । थो

तःदँ न्हयो हे अखबारे छापे जुगु समाचार खः । थो मुदिता चित्त अर्थात लेतायगु पह मदुगुया चिं खः ।

भगवान बुद्धया पाले छथाय गामे छम्ह भिक्षु विहारे च्वं च्वन । लिपा छक सारिपुत्र भन्ते अन बिज्याबले व भिक्षुया दातां साप माने यात । साक्क जोरे नं याना नकल । व खना अन च्वं च्वंम्ह सुधम्म भिक्षुया नुगः मुल । नां जा बांलाम्ह खः तर मतिकुरा पहम्ह जुया च्वन । व उपासकया नां जितः लुमथे चित्रगृहपतिथे च्वं । व उपासक यात ध्याचू नका ब्यंगयाना व भिक्षुं खँ ल्हात । अले चित्तगृहपतिं नं मने छता खँ तया म्हुतुं मेता खँ ल्हात धका धया बिल । व भिक्षुं बुद्धया थाय वनाः फलानाम्ह उपासकं अपमान यात धाः बले न्येने कने यानाः बुद्धं धया बिज्यात- “भिक्षुयागु हे गलित खः । छं गलित सुइकार या, उपासकयागु गलित मदु । छंके मुदिता चित्त मदु ईर्ष्या जक दु ।”

थौ कन्हे नं थाइल्याण्ड, श्रीलंका व थन नेपाले नं गुगुं विहारे बांलाक ज्या याना धर्मप्रचार याना च्वंगु स्वे मफया नुगः क्वाता क्वाता मुइका च्वंपि जक मखु स्यंकेत सनाच्च्वंपिं नं दु । थो मुदिता चित्त मदुगुया चिं खः ।

मुदिता चित्त दुम्हेस्यां मेपिसं बांलागु ज्या याना च्वंगु खंसा आहा ! वं साप बांलागु ज्या यानाच्च्वन बा । झीसं नं अथे याय् फेकेमाः । करपिनि उन्नति जूगु, जियावोगु खनाः लेताइ, फलानाम्हस्यां मेहनत वा गाक्कं कुतः याना जीवन ताले लाकल, नेत धन्दा काय्म्बाल, खूब कीर्ति तल, नां कमेयात, धका ले तायाच्च्वनी ।

राजनीतिक पार्टी नं छगू पार्टी बांलाक ज्या याना क्यंसा मेमेगु पार्टीया नुग. क्वाता क्वाता मू । झीसं नं जनताया हित जुइगु ज्या याना क्यने माल धका प्रेरणा व आदर्श मकासे अःखबंत स्यंकेगु कुतः याइ । थो मुदिता चित्त मदुगुया चिं खः ।

अन्तर्राष्ट्रिय क्षेत्रे नं छगु चिकिचाधंगु देशे उद्योग धन्दा कारखाना उन्नति याना यंकल धाःसा ततःधंगु देशं ग्वाहालि वीगु ला गनं गन,

लेताय्गु ला गनं गन थःपिनिगु सामान दंक बिया कारखाना बन्द याकेगु स्वइ । उदाहरणया लागि लिक्क च्वंगु छगू देशं गलैचा व कापः दंक नेपा दुतहया नेपाःया गलैचा वा कापःया कारखाना चले मजुइगु अवस्था ध्यन । थो नं लिक्क च्वंगु देशया मुदिता चित्त मदुगुया चिं खः ।

झीथाय भ्वासि पह पिक्या महापरित्राण याय्गु लहर वया च्वंगु दु । लखं लख दां खर्च याय्त नुगः मस्या, साधारण कथं जक याःसा ला पाय्छि हे जू । अपो भ्वासिपह पिक्या याइगु खनबिले मुदिता चित्त उत्पन्न मजू । छाय् धाःसा पिने पिने बुद्ध धर्म प्रचार याय्त सफू हे मदु । उकिं बुद्ध धर्मया सफू छापे याय्त व गरीबभिं विद्यार्थीतेत छात्रवृत्ति बियगु अक्षय कोष देका उकिया ब्याजं ज्या चले याय् दुसा ज्यू थें च्वं । महापरित्राणया खँ न्हयथनाबले ग्यासें वो, छाय् धाःसा भिक्षुपिनि छगू तः धंगु आम्दानी स्रोत हे थो खः ।

थौ कन्हे “सन्ध्या टाइम्स” अखबारे बुधबार खुनु बुद्ध धर्मया बारे छपाना तंसा पौ युवा बौद्ध समूहया संयोजकत्वे पिहाँ वयाच्वंगु खना यक्कोस्या लेतावो । थज्यागुली ग्वाहाली ब्यूसा थो नं महापरित्राण यानागु सरह जू थें ताया । थज्यागु ज्याय् लेताय्गु नं मुदिता चित्त खः । श्रद्धावानपिसं थुगु तंसा पौयात (धर्मप्रचार यात) ग्वाहालिकथं युवा बौद्ध समूहयात जन्मदिंया नामे व मदे धुंकुपिनि नामं त्याग यानादीसा दीर्घायु नापं ल्वे नं मदै धैगु विश्वास दु ।

थन मुदिता चित्तया खँ च्वया च्वना म्हेसिके नं न्ह्याब्लें मुदिता चित्त मदु । थन च्वे नं मुदिता चित्त मदुगु खँ पिहाँबल । उखुनु असार पुन्हिया लसताय छथाय प्रवचन गोष्ठी जुल । अन बुद्ध यमक प्रातिहार्य ऋद्धि क्यंगु बारे छम्हेस्यां धाल - भिक्षुपिसं ऋद्धि क्यने मज्यू धका बुद्ध नियम देका बिज्यात, तर बुद्ध हे असार पुन्ही खुनु ऋद्धि प्रातिहार्य क्यना बिज्याबले बुद्धयाके प्रश्न न्यन - “छपिसंतु भिक्षुपिसं ऋद्धि क्यने मज्यू धका नियम देका हानं छपिसं तुं ऋद्धि क्यने ज्यूला ? थो पाय्छि जू ला ? अब्ले बुद्ध धया बिज्यात हँ भिक्षुपितं जक नियम देकागु थःत मखु । थोला

बुद्धयात व्वफ्वाणा तःगु खँ खः । भिक्षुपिंत जक नियम खः । संविधान प्रशासकयात (जुजुयात) मखु धाय्थें जुल । थो खँ न्यना जिके मुदिता चित्त मदयावन ।

थः मिसाया न्हयोने मेपिं मिसातेगु बयान व प्रशंसा याय् मज्यू हँ । अथे जुइबले थः कलाः याके इर्ष्या दना वया मुदिता चित्त तनावनी हँ । थो बुद्धं धया बिज्यागु खँ खः । थःत मखु धाय्बले देशया संविधान जनताया लागिजक खः धयाथें जुल ।



उपेक्षा-४

चतुर्ब्रह्म विहारया न्हापांगु मैत्री अनं लिपा करूणा, वयानं लिपा मुदिता धुंका दकसिबे लिपायागु उपेक्षा खः । मैत्री, करूणा व मुदितां ज्या मवोसा उपेक्षा छ्यलेखु धैगु बुद्धया धापू खः । थो व्यवहारिक नं खः । छाय् धाःसा सकसिकें मैत्री, करूणा, मुदिता गुण मदेफु । दुसा नं व्यवहारे छ्यले अःपु मजू, लगे नं मजू । अले उपेक्षा भाव दुसा जीवन याउंऊ न्ह्यानाचोनी ।

उपेक्षाया लक्षणः

उपेक्षा चित्त दुसा न्ह्याथाय् नं छुं भेदभाव मतसे समान खनाः व तटस्थ जुया चोने फु । यो मयो छुं भेदभाव दइमखु । थुगु पत्ती बोधिसत्त्वपिसं पुरे याइगु उपेक्षा पारमिताया लक्षण जुल ।

थो खँ साधारण मनुते लागी नं बांलागु खःसां व्यवहारे छ्यले अःपु मजू । गौतम बुद्धं धया बिज्यागु कथं साधारण मनुतेसं याय्फुगु पत्ती बांलागु खःसां मखंपह याय्गु, अले उगु बांलागु बारे अपो कल्पना जुइ मखु । मयोगु खनीबले व मयोम्ह नाप चोने मालीबले म्हमस्यूपह याना चोनेगु अले वैरभाव व तं पिहाँ वैमखु । म्वाः मदुगु खँ न्यंकः वइबले नं खँ मन्यंसे मताछु याय्गु । म्वाः मदुगु खँ ल्हाइथाय नं थम्हं खँ मल्हासे चोनेगु । ज्यासा अज्याथाय् चों हे मचोनेगु बांलाजू । न्ह्याब्लें मयोम्ह नाप चोने मालीबले वयागु नं छु गुण दु, वं उपकार यानातःगु दु धका लुमंका चोनेबले उपेक्षा चित्त बलाना चों, अले मन याउंसे चों ।

शत्रु खनीबले शत्रु धका लोमंका छोय्गु व अज्ञानि जुया अथे जुलका ! झी छाय् अज्ञानि जुया चोनेगु धका उपेक्षा भाव तया चोनेगु । भिंम्ह पासा खंसा नं अपो यो पह क्यना पक्षपात मयाय्गु । बुद्धया न्ह्योने थः काय् राहुल कुमार व दुष्टम्ह देवदत्त निम्हं बराबर ।

झी साधारण मनुतेत व्यवहारे छ्यले थाकुगु छु धाःसा योपिं खनीबले यो पह मक्यनेगु । थो ज्याछिंगु खँ मखु । मयोपिं खनीबले ला

मखं पह याय् धाय्का । गनं कार्यक्रम देका चोनेबले मजि मगाःपिं त
तःधंपिं दुकाय् मालीबले कार्ड दुला धका न्यनेगु खँ हे वइमखु । थन
पक्षपातया खँ वइ । अले उपेक्षा छखे लाना वनी । अथे खःसां नं शान्ति
यो धयागु जूसा याउँक जीवन हनेया लागी थज्याःगु गुण धर्मया आवश्यक
खने दु ।

उपेक्षाभाव बःलाइबले प्यंगू अगती चोना अनैतिकताय् लाना ज्या
याइ मखु । अथे धयागु ।

१. ईच्छाया बशे लाना यो मयो धैगु पक्षपाती जुया,
२. तंया बशे लाना,
३. भयया बशे लाना व
४. मोहया बशे लाना छुनं ज्या याइमखु, खँ नं ल्हाइ मखु ।
१. इच्छाया बशे लानाः अथे धयागु लोभे लानाः, यो मयो या
भेदभाव तया मखुगु, मत्योगु पापकर्म याइमखु । छंत लाख दाँ बी
फलानाम्हेसित स्याना वा धाल धाःसा ध्यबाया लोभं मनु स्याना
बी । उपेक्षा बल्लाम्हेस्यां थो ज्या याइमखु ।
२. थःत स्यंकातःगु व मभिंगु ज्या यानावःगु लुमंका तया तंया झोके
बदला काय्गु, पालेगु ज्या यानाचोनी । उपेक्षा चित्त दुम्हेस्यां थथे
थज्यागु बदला काय्गु ज्या याइमखु ।
३. भयया बशे लाना मखु मखुगु साछि बके याना मनूतेत स्यंकेगु
ज्या याइपिं दु । मखुगु, मत्योगु धका सीकं सीकं थःत ज्यावोम्ह
मनू, वयागु खँ मन्यन कि लिपा ज्या मछिनेफु, आपत वेफु
धका, अदालते मखुथे साछि बके याय् मालीगु दु । उपेक्षा भाव
बल्लाम्हेस्यां थज्योगु मत्योगु ज्या याइमखु । मध्यस्थं जुया चोनी । शुद्ध
मनं तटस्थ जुइ । अवसरवादी जुइगु ज्या याइमखु ।
४. मोहया बशे लाना पाप कर्म याइमखु । मोह धयागुया अर्थ निगू
दुः छगू अज्ञानता व मूर्खता खः । मेगु पत्ति छुं वस्तुली मोहित व
आकर्षित जुइगु । गथे कि बलात्कार याइगु । थुपिं पाप मोहित

जुया याइगु खः । छुं वस्तु खुया लाका काइगु नं आसक्त जुया हे खः छगू उदाहरण न्ह्यथने । छगू लुँकमि ज्यासले हिरा थुनातःगु अंगू न्या वयाचोन । अंगू तसकं बांलागु जुयाचोन । मनू छम्हस्यां सोयाचोन । वया व अंगू तसकं यल । वं लाका यंकल । व मनूयात जोना न्यन - थन जिपिं मनूत चोंचोंगु मखंला ?

व मनूखं लिस बिल - जिंला छिपिं सुं मखं । जिंला बांलागु अंगू जक खँ । जि ला अंगू खना मोहित जुल । उपेक्षा चित्त बल्लाम्हेस्यां थज्यागु मोहया बशे लाना मोहित जुया पाप कर्म याइ मखु ।

उपेक्षाचित्त दुम्हेस्यां अष्टलोक धर्म खना विचलित जुइमखु । अष्टलोक धर्म धयागु लाभ, अलाभ, यश, अयश, निन्द्रा, प्रशंसा, सुख व दुःख । थो च्याता स्वभाव धर्म सुं बचे मजू । बुद्ध नं बचे मजू । निन्दा बचे जूपिं सुं म्दु । बुद्ध थुपिं च्याता अष्टलोक धर्म खना छतिं विचलित व कम्पित मजू । झी साधारण मनूत अथे मखु । तर उपेक्षाचित्त बलात धाःसा झीपिं नं कम्पित मजूसे, चिन्तित मजूसे चोनेफु । उपेक्षा दइबले सुख जूसां दुःख जूसां उथें, छुं फरक खने दइ मखु । सुख जूसां न्यासिचाः पह खनेदइ मखु । दुःख जूसां नुगः मछिं ख्वाः वइमखु ।

बुद्धयात न्ह्याक्को प्रशंसा याःसां नं निन्दा याःसां नं छुं असर मलाः । उकिं बुद्धं धया बिज्याःगु ।

“सेलो यथा एक घनो वातेन न समीरति,

एवं निन्दा पसंसासु न समिञ्जन्ति पण्डिता”

अर्थ - छगो मुक्कं लोहँयागु पर्वतयात फसं संके मफइगु थें तुं, पण्डित विद्वान (उपेक्षा बल्लाम्हेसित) निन्दा व प्रशंसां विचलित याय् फइमखु । संके फै मखु ।

थो उपेक्षा धयागु बोधिसत्त्वपिसं पुरे याना बिज्याःगु दशपारमिता मध्ये दक्कसिबे लिपायागु मू अपोदुगु गुण धर्म ख ।

बोधिज्ञान प्राप्त याय्त पुरेयायमाःगु न्हयगु बोधिअंग मध्ये नं छगू मुख्यगु अंग खः । चतुर्ब्रह्म विहार धर्मया नं छगू दक्कसिबे लिपायागु मू दुगु अंग खः । सारा जीवनयात बासः थें ज्याखेले दुगु गुण धर्म खः ।

श्रद्धाधन

साधारण मनूते नितिं ध्यबा, छें बूँ, लुँबह आदि धन सम्पत्ति मदेक मगाः । तर बुद्धया धापु कथं धात्थें भिंम्ह व सत्पुरूष जुइगु खःसा च्वे न्ह्यथनागु भौतिक सम्पत्ति जक दयां मगाः । तःधंम्ह मनू जुइत आध्यात्मिक गुण सम्पत्ति न्हेता मदेक मगा -

१. श्रद्धा - विश्वास, अन्धविश्वास मखु । नुगः चक्कना चोनिगु लेताइगु स्वभाव खः ।
२. शील - चाला बांलाका चोनेगु, हिसि दु धाय्का चोनेगु, पह चह बांलाइगु खः ।
३. लज्जा - पाप कर्म, मत्योगु ज्या याय्त मछालेगु ।
४. भय - मखुगु, बांमलागु ज्या याय्बले मेपिसं धाइ, ल्हाइ धैगु गया पह दैगु ।
५. श्रुत - न्यने कने याना सःस्यूम्ह, थूम्ह ज्ञानिम्ह जुइगु
६. त्याःग - नुगः स्या पह मदैगु, बी धुंका नुगमछिं पह मदैगु ।
७. प्रज्ञा - विवेक बुद्धि । खः मखु, ज्यू-मज्यू थुइका काय् फैगु बुद्धि ।

ध्यबा यक्को दुथें श्रद्धा, आचरण बांलाइगु धनं मनुया मू बह्रे याना बी । श्रद्धाय प्रज्ञा नं दुध्याय् माः । प्रज्ञा दत धायवं तरकारी चिं दुथें, पाःख मिले जुइथें खः ।

धर्म व जीवन झ झः धाय्केत व सफल याय्त मदेक मगागु वस्तु श्रद्धा खः । श्रद्धा दःसा थवंथवे (परस्पर) विश्वास व माया ममता दइ । थःगु कुतलं लुइकागु लंपुइ वना थःगु मनसुवा पुरे याइम्हस्यां न्हापां लँपु म्यनीम्हेसिके व लँपुया बारे बुद्धिमत्ता पूर्वक विश्वास देमाः । हाहाले लगे जुया मखु । श्रद्धा मदेकं उत्साह दइ मखु । बुद्धया शिक्षा कथं आध्यात्मिक व भौतिक उन्नति याय्त विकास याय्त उपकारगु मूल अंग श्रद्धा खः । उकिं न्ह्यागुं बौद्ध कार्यक्रम जुइथाय् बुद्धं सरणं गच्छामि, धम्मं सरणं वमन्यगु धन

गच्छामि, संघं सरणं गच्छामि धाय्कीगु ।

श्रद्धा निधी दुः- अन्ध श्रद्धा व शुद्ध श्रद्धा

अन्ध श्रद्धा व अशुद्ध श्रद्धा धयागु-खःमखु, पाय्छि जू-मजू, बांलाक विचाः मयासे, मथुइकं हे हाहाले लगे जुइगु श्रद्धा अन्ध श्रद्धा व अशुद्ध श्रद्धा जूवनी । ज्ञान काय्गु पाखे ध्यान मतसे चमत्कार अलौकिक शक्ति, आकाश मार्ग बोया वनेगु पाखे आकर्षित जुइगु प्रज्ञा मुदुगु श्रद्धा अन्ध श्रद्धा खः । बुद्धयात श्रद्धा तइपिं तःथी मछि दुः-

- (क) बुद्धया ख्वाः बांला धका श्रद्धा भक्ति तैपिं,
- (ख) बुद्धया उपदेश बांला धका श्रद्धा भक्ति तैपिं,
- (ग) बुद्ध छम्ह तःधंम्ह त्यागी खः धका श्रद्धा तैपिं,
- (घ) बुद्धया जीवन सादा व साधारण खाना नया बिज्याः ।
- (ङ) सहनशीलता व शान्त जीवन खः इत्यादि ।

आः थन बुद्धया ख्वाः खना लय्ताःवोम्ह भाजु छम्हेसिगु घटना न्ह्यथने । वक्कलि धैम्ह ल्याय्म्हचाम्ह भाजु बुद्धया ख्वाः बांलागु सोया चोनेत भिक्षु जूवन । भिक्षु जूवसां निसे न्हिच्छिं बुद्ध बिज्याना चोथाय् न्ह्योनेसं चोना ख्वाः जक त्वालाहाँ स्वया चोनीगु । यो त्यो जूपिं मिसा मिजंन स्वया चोनीगु थें ।

व वक्कलि भिक्षु छथासं मचोसे जःखः दना नं न्ह्योने तापाक वना नं बुद्धया ख्वाः स्वयाचोनीगु । थुकिं याना बाखँ न्यना चोपिंत पंगल जुयाचोन । अले बाखँ न्यनीपिं हाला हल, गथे भनं हिसि मदुम्ह भिक्षु छम्ह ।

बुद्ध मती तथा बिज्यात थो अज्ञानिम्ह भिक्षुयात नुगले स्याक्क हें धाय्माली । “ए वक्कलि ! छ गथे ज्ञां मदुम्ह ध्वां जुयागु ? ज्ञान कायगु गनंगन, जिगु ख्वाः जक स्वयाचोन । जिगु म्ह नं ला हि ब्वें, खि व चो जायाचोँगु दु । छंगु म्ह नं खि, चो व ला हि ब्वें जक खः छु नं मपाः । धर्मयात खन की बुद्धयात खंगु जुइ । ज्ञान काय्गु सो । ख्वाः जक स्वया चोन । थन न्ह्योने चोने मते हूँ धया बिज्यात । थुलि खँ न्यनेसात अन्ध

श्रद्धाम्ह वक्कलि भिक्षुयात ला क्वाःलखं लुना ब्यूथें जुल । वं मती तल - जी ला बुद्धया ख्वाः जक स्वया चोनेत भिक्षु जुयाम्ह । ज्ञान कायूत मखु । बुद्ध हे पिहाँ हूँ धासॅलि म्वाना चोनेगु छुं मतलब मन्त । बुद्धया ख्वाः स्वयाचोने मदइगु जुसॅलि सिना वनेगु हे जिल । व ला अन लिक्कसं चोंगु छमा सिमा क्वे गःकिया आत्महत्या यायूत तयार जुल । थो खँ बुद्धं सिल । वसपोलं मती तया बिज्यात धात्थें हे अज्ञानिम्ह खनि । वयाथाय् जि वने मालीका धका सरासर बिज्याना वक्कलि भिक्षुया छूयने ल्हाः तया न्यना बिज्यात - छु याय् त्यनागु छं ? वक्कलि बुद्धया ल्हातिं छूयने थी सात हे सिच्चुसे चोंगु अनुभव यात । बुद्धया ख्वाः खनेसात वयागु नुगः नं क्यातुसे चोन । वं धाल-छलपोलं जित न्ह्योने चोने मते पिहाँ हूँ धाःगुलिं बुद्धया हे मयो थें चोना गःकिया सी धका थन वयागु ।

करूणाबानम्ह बुद्धं धया बिज्यात - छंत मययाः मखु । छ तसंक अन्ध भक्त जुल । ज्ञान कायगु मती मतल । करपिंत पंगल जुइक चोंचोन । उकिं धयागु का । छंत मयोगु जूसा जि थन वइ हे मखु नि ।

थुलि खँ न्यनेसात हे वक्कलिं विचाःयात- धात्थें नं बुद्ध थन ध्यंक बिज्याइ हे मखु मयोगु जूसा । जि हे ध्वां जुल । बुद्ध यात म्हसीके मफुत । धवोचां तरकारि सवा मथूथें जुल । बुद्धया जि प्रति करूणा व माया दु खनि । वसपोलं जिगु छूयने ल्हाः तेवं सिच्चुसे चोनावल । आवनिसें जि अन्ध श्रद्धाम्ह व अज्ञानिम्ह जुइमखुत । ल्हाः विन्ति याना धाल-भो शास्ता ! जि अज्ञानिम्ह खः, थनिनिसें ज्ञानिम्ह जुइ । उखुनुं निसें खूब मेहनत याना सचेत जुया विपस्सना ध्यान याना थःत थःमं म्हसीका अन्तर्मुखी जुया मभिंगु कल्पनायात हां निसें लिना निस्वार्थीम्ह अरहत जुल ।

श्रद्धावानया लक्षणः

“दस्सनकामो सीलवतं सद्धम्मं सोतु मिच्छति,
विनेय्य मच्छेर मलं सवे सद्धोति वुच्चति ।”

अर्थ-शीलवान दर्शन याय्गु इच्छा दुम्ह, धर्मया खँ न्यनेगु याइम्ह, नुगःस्याः पह मदुम्हसित श्रद्धावान धाइ ।

साधारण मनूतसें श्रद्धा धयागु गनं धर्म कर्म याइथाय् जक छ्यला चोंगु खने दु । गथे कि सुनानं गनं चोया मूर्ति दुथाय् स्वाँ धुँ, जाकि तया पुज्याय्गु यात धाःसा वयात श्रद्धा दुम्ह धाइ । तर बुद्धया धापू कथं अथे स्वाँ तया पुज्याय्गुया नाप नापं छें छें ज्या याय्थाय् नं श्रद्धा तया याय्मा, अथे धयागु मनंखना बांलाक ज्या याय्मा । श्रद्धां ज्या याय्बले ज्या बांलाइ । जा थुइबले श्रद्धां जोरे याःसा पाख मिले जुइ । श्रद्धा मदुम्हेस्यां मंमदेक जा थूसा न्यालुसे पालुसे चवनी । श्रद्धा मदुम्हेस्यां बै पूसां बांलाक पुइ मखु । तुफिया चोका जक संकी । वसःहिउसां बांलाक साबों थाइमखु । श्रद्धा दुम्हेस्यां बांलाक मनं खना साबों थाना यचुक वसः ही । बुद्धया शिक्षा कथं श्रद्धाया अर्थ थुकथं जुइमाः । स्वाँ धुं च्याकाः पूजा जक याय्गुयात बुद्धं श्रद्धा धका नाला मका ।

आः हाकनं छक अशुद्धगु श्रद्धा व शुद्धगु श्रद्धाया खँ न्हयथने । भगवान बुद्ध ८० दँ दुबले परिनिर्वाण जुल (प्राण तोता बिज्यात) । वसपोलं भिक्षुपिं सःता धया बिज्यात - जि सदांया लागी प्राण तोता वने त्यना । छिमीसं लापरवाही याय्मते । सतर्क व होश तया चों । “अप्पमादेन सम्पादेथ” अर्थात होशियारी जुया चों अल्लिस जुइमते । थुलि खँ न्यनेवं पृथक जन (क्लेश दनिपिं अज्ञानिपिं) हवाँय हवाँय खोया चोन । उकी मध्ये ज्ञानदुम्ह धम्माराम धयाम्ह भिक्षु छम्ह “अहो ! बुद्ध दत्तले होश मदेका अल्लिस जुया चोना । आः वसपोल परिनिर्वाण जुया बिज्याइन । आःतक लाःनि जिं कुतः याना मने चोंगु क्लेश, मभिंगु बानि यात मदेका छोय् ।” थये धका मती तया पिने छमा सिमा बवे बना आनापान स्मृति (सासः दुहाँ वंगु पिहाँ वंगुली ध्यान तया भावना याना थःत थःम्हं म्हसीकेगु अन्तर्मुखी जुइगु अभ्यास याय्गु) कुतः याना चोन । विपश्यना ध्यान याना थःगु दुने चोंगु क्लेश दक्को ल्येहें थना छोयगु कुतः याना चोन ।

थुखे नुगः मछिंका खोया चोंपिं भिक्षुपिसं धम्मराम भिक्षु छम्ह खनेमदु गन वन धका सोवन । छमा सिमा ब्वे मिखा तिसिना ध्यान यानाचोंम्ह धम्मराम भिक्षुयात खंका इमिसं धाल- ए ! छं नुगले हि मदुला ? जिपिला बुद्ध परिनिर्वाण जुइन धका नुगः मछिंका खोया चोना । छं नुगः मछिं नं मजूला ? व भिक्षुं मताछु पह याना विपश्यना ध्यान यानाचोन । अज्ञानि भिक्षु पिसं वयात लपू जोना बुद्धयाथ् यंकल ।

गौतम बुद्धं न्यना बिज्यात - छाया वयात जबरजस्तिं हयागु ?

भिक्षिपिसं धाल - थो नुगले हि मदुम्ह छपिनि प्रति श्रद्धा मदुम्ह खः । छपिं परिनिर्वाण जुइन, असां वया छतिं नुगः मछिं मजू ।

गौतम बुद्धं न्यना बिज्यात - खःला धम्मराम छं जि प्रति श्रद्धा मदुला ? धम्मराम भिक्षुं धाल - भो शास्ता ! खोयां छु फाइदा ? उकिं छपिं दुबले हे मार्गफल (निर्वाणया) ज्ञान लाय् धका विपश्यना ध्यान याना मभिंगु बानि तोता छोय्गु कतुः याना चोनागु ।

अले बुद्धं धया बिज्यात - हे अज्ञानि भिक्षुपिं ! छपिं खोया चोंपिंगु श्रद्धा सकलिगु मखु । व धम्मराम भिक्षुया श्रद्धा शुद्ध व सकलिगु खः । छपिं ज्ञां मदु ध्वां जुयाचोन । अप्रमादी (अल्सि मजूसें) जुया आध्यात्मिक उन्नति याना आचरण बांलाका चोंसा जि प्रति शुद्धगु श्रद्धा क्यंगु जुइ ।

प्रसेन जित कोसल जुजुं बुद्ध प्रति क्यंगु श्रद्धा छक नं सीकेगु बांलाइ ताया कोशल जुजुं बुद्धयाथाय् वना बुद्धया पालि निपां जोना चुप्पा नयाचोन । अले बुद्धं न्यना बिज्यात - “महाराज ! जि प्रति थपाय्सकं श्रद्धा बंगु छाया ?”

कोशल जुजुं धाल - “छपिं ज्ञानिया ला छुखँ ल्हाय् ? छपिनि शिष्य भिक्षुपिं नं गपाय्सकं ज्ञानि, गुलि शान्त पूर्वक लँ न्यासि वनीगु । पह चह साप हे शान्त । दकसिबे अजू चायपुगु खँ ला छपिसं धर्म उपदेश बिया बिज्याइथाय् भिक्षुपिं गज्यागु शान्त सुनां नं मुसु छक तःगु मखना । सलंसः भिक्षुपिं फितिक्क हे मसंसे चों चोन । छको छम्ह भिक्षुं मुसु छक तेत्यंबले मेम्ह लिक्क चोंम्ह भिक्षुं चुल्यां ख्वाना सुंक चों धका ल्हा भाय्

यात । छलपोलं गुकथं थपायसकं बांलाक तालिम याना बिज्यानागु ?”

भो भगवान जि छम्ह जुजु । जिं मंत्री तेत व भारदारतेत जागिर नकातया, गाडि (रथ) विया तया । एनं इपिं जिं धयाथें मदु, जिगु खँ मन्त्यं । ख्वाःया न्ह्योने न्ह्योने जक जितः हना चोनी । ल्यूने ल्यूने छु धाः छु धाः ! धाइगु न्यनाचोना । जि प्रति धात्थेंया श्रद्धा मदु । छपिं प्रति भिक्षुपिसं जक मखु साधारण मनूतेसं नं शुद्धगु श्रद्धा तया चोंगु दु । जिं नं शुद्धगु श्रद्धां हे माने याना चोना । तर छपिनिगु उपदेश कथं ज्या यानायंके मफुगुलिं भारदार व जनतां जि प्रति श्रद्धा मतःगु धयागु शंका दु । छपिनिगु चरित्र शुद्ध जू ।

थुकथं श्रद्धाया महिमा यक्को दु । संक्षेपं (चिकिहाकयाना) धाय्गु खःसा धयबा व मनूया मू थहाँ वनीगु धयागु बुद्धं कना बिज्याःथेंज्यागु सत्पुरुष धन श्रद्धां हे खः ।



शील धन

ध्यबा लुँ-वह व छें-वुँ धन सम्पत्ति नापं मदेक मगागु “शील” चाला बांलाइगु उत्तमगु धन खः । शील मनुया शोभा खः तेज खः । सुयागुं पह चह, स्वभाव, चालचलन बांमलात धाय्वं वयाके न्ह्याक्को ध्यबा दुसां व मनुयागु मू दइमखु । चाला बांमलाम्हेसित मनूतसें पत्याः याइमखु । ख्वाः बांला चाला बांमलाम्ह धाय्का चोनेमाली । ताले मलाम्ह, नैतिकता मदुम्ह तःधं छुम्ह धाय्का चोने माली । चालाबांला धाइगु वयागु पहचहलं वा व्यवहारं खः । थो खँ थुइका बीया लागि छगू निगु घटना न्ह्यथने ।

जि छको धर्मप्रचारया ज्याय् धरान व पोखराय् वना लिहाँ वयाबले स्वयम्भू ल्यूने चक्रपथे बसं कुहाँ वया । गबाय्त तक त्याक्सी - टेम्पु म्दु । टेम्पुला मदुसां ज्यू । मीटर याकनं याकनं चाहिइका त्याक्सीया बरावर ध्यबा काइगु । ताउत पिया चोने माल । न्यासिवनेत सामान थःम्हं कुबी मफु । पलख लिपा त्याक्सी छगः जिथाय् लिक्क दिकेहल । उकी चोम्ह मनू छम्हसिनं न्यन - गन वनेमाःगु थें ? जिं धया-ढल्को विष्णुमती सिथे तक जक । थो त्याक्सी उखेपाखे हे वनीगु खः, थुकी थाय् नं दु चोसां ज्यू । लय्लय्तातां चोना । लें वना चो चो उकी चोम्ह मनुखं ड्राइवरयाके न्यन-फलानाम्ह ड्राइवरया छु हाल खबर दु ले ?

ड्राइवरं धाल - व ला सिक्क हे चलाखम्ह (सिपालु) खः । जिं न्यासः (५००/-) कमे याःसा वं दोछि (१०००/-) कमे याइ । अले ट्याक्सी चोम्ह मनुनं धाल - व ड्राइवरया व्यवहार व बानि बांला, बोलि वचन नरम, इमान्दारीता दु । न्ह्याथाय् नं वने म्हां मधाः । उकिं वं कमे याय्फु । थुगुपत्ति शील सोभाव बांलागु खँ जुल । जितः नं याउँल । पीर मंत । जिं ड्राइवरयाके न्यना ध्यबा गुलि माल थें ? स्वया ब्युरे धाल । जिं अपो हे ल्याखँ ६०/- बिया ।

आःमेम्ह चाला बांमलाम्ह हिसिमदुम्ह ड्राइवरयाखँ न्ह्यथने - धर्मप्रचार या हे ज्याय् म्याग्दी, बेनी बजार वना लिहाँ वयाबले न्हुगु बसपार्क गोगःबुँइ

कुहाँवया । ट्याक्सी छगले चोना थँहिति थ्यंका ब्यु धया । वया चों चों ठमेले ध्यन । अन मोटर हुल जुया चोन, मनूत नं यक्को देक खना ड्राइवरं धाल - थनं वने मखु । गनंवनेगु ले ? उखें चाहिला वनेगु धाल । जिके सामान दु । न्यासि वनेगु खँ हे मदु । न्ह्याखेंसां नु धया । व ड्राइवरं ला भद्रकाली तिनिख्यो चाःहिइका न्हूसतकं जुका बंगले हयाविल । भेडासिंग गल्लिनं वने मखु धका जित इन्द्रचोके तोता बिल । जितः ला ड्राइवरयागु बांमलागु पह खना सिक्क हे तं पिहाँवल । हानं रिक्साय् चोना वया । ध्यबा नं यक्को वन । थन ड्राइवर निम्हेसिगु घटना न्ह्यथनागु शीलया अर्थ थुइकाबीत खः ।

छन्हु छम्हेस्यां बुद्धया थाय् वना न्यन-

“किंसु याव जरा साधु, किंसु साधु पतिट्ठिता
किंसु नरानं रतनं, किंसु, चोरेहि दूहरं ।”

अर्थ - बुराबुरी मजूतले भिना चोनीगु वस्तु छु ?
न्ह्याबले प्रतिस्था दया चोनीगु क्वात्तुका तयमागु वस्तु छु ?
मनूतेगु रतन (धन) छु ? खँ खुया यंके मफेगु वस्तु छु ?
भगवान बुद्धया लिसः खः

“सीलं याव जरा साधु, सद्धा साधु पतिट्ठिता,
पञ्जा नरानं रतनं, पुञ्जं चोरेहि दूहरं ।”

(अर्थ - बुराबुरी मजूतले भिना चोनीगु शील सदाचार खः । श्रद्धा क्वात्तुसा न्ह्याबलें प्रतिस्था दया चोनी । प्रजा मनूते रतन खः । यानागु पुण्य कर्म खुं खुया यंके फइ मखु ।)

थन छता हे जक खँ न्ह्यथने - बुराबुरी मजूतले भिना चोनीगु शील, चाला बांलाइगु बारे । जि २०२८ साले भोजपुर वना । सच्छिति दें दुम्ह बुरी छम्ह मंत । जित परित्राण पाठ याय्त सतल । अन व मदुम्ह बुरीया म्हायाय्पिं स्वम्ह ६५, ७० व ७५ दें पिं बुरी कन्यात लिक्कसं चोना खोयाचोन “गुल्ले नं जिमित नुगले स्याक्क बोमबीम्ह जिमि माँ मंत ।”

जिगु मती ला दत्तले कुचाः मदेका विचाः याइपिं मनूत । सी धुंका अर्थे खोयाचोंगु जुइका । जित खोया चोंपिंगु खँ पत्याः मजुल । सिथं यंके धुंका

जःलाखःला पिके न्यनां - व मदुम्ह बुरीया म्ह्यापिसं खोया खोया हाला चोंगु खँ
धात्थें खःला ? “गुब्लें नं नुगले स्याक्क बो मब्यूम्ह माँ मंत ।”

इमिसं धाल - धात्थें खःगु खँ खः । व बुरी सुयातं बोब्यूगु मताः । जःला
खःला नापया व्यवहार नं उतिकं बांला, सुनापं नं मयो व तमो पहलं खँ ल्हाःगु
जिमिसं मस्यू ।

थो घटना साप हे अजू चायापुगु ऋद्धि थें ताः । उलिमछिं दँ तक
म्ह्यापितं नुगले स्याक्क बो मब्यूसे चोने फुगु । म्ह्यापिसं नं बो फेमाःगु ज्या
मयाःला !

जि छम्ह भिक्षु धर्मप्रचारक जुया नं मेपितं नुगले मस्याक्क खँ मल्हासें
चोने मफु । व बुरी वोदँ वोदँ मछि दुम्हेस्यां सुयातं नुगले स्याक्क बो मब्यूगु थो
ला सिक्क हे बांलागु शील स्वभाव खनि । तःधंगु हे चमत्कार खनि ।

भगवान बुद्ध धयाबिज्यागु दु बुराबुरी मजूतले भिनाचोनिगु शील, सदाचार
धाःगु खः खनि धयागु थुइका कया ।

शील निथी दुः चारित्रशील व वारित्र शील । गु गु ज्या याना सुयातं पंगः
मजूसा, मस्यंसा, बांलाताःसा आपासिनं आहा । बांलागु ज्यायात धाय्केगु
चारित्र शील खः । थाय् सोया बांलाक फेतुइ सइगु । अथे धयागु गनं सभा
जुइथाय् पाहां पिनिगु आसने मेचे फेमतुइगु चारित्र शीले दुथ्याः ।

धर्मया नामे बाहाँ स्यायगु हिंसा कर्म यायगु बांमलागु ज्या मयायगु
वारित्र शील खः । मेकथं धाय्माल धाःसा गुगु ज्या याय्बले करपिसं
छि ! छि !! अज्यागु ज्या नं यायगु ला धाइगु खः, अज्यागु बांमलागु ज्या
मयायगु नं वारित्र शील खः ।

शील मनूया शोभा खः, तिसा खः । व्यवहार, पहचह बांलाइगुयात शील
धाइ । उकिं हे खः भमचा सोयाबीम्ह लमियात धाइगु नि, शीलस्वभाव बांलाम्ह
भमचा सोयाब्यु न्हे । थौ कन्हे बोना तःपिं सःस्यूपिसं बांलाक मनं खना ज्या मया
धयाहल । शील स्वभाव बामलागुलिं थ थे धयाहःगु खइ ।

लज्जा व भय

“हिरि ओत्तप्प सम्पन्ना सुक्क धम्म समाहिता
सन्तो सप्पुरिसा लोके देवधम्माति वुच्चरे ।”

(देवधर्म जातक)

(अर्थ - मच्छापह, ग्यापह व शुद्धगु गुण धर्मदुपिं सत्पुरूष (भलादमि) पिंत देवधर्म दुपिं धाई ।)

न्हेगु (७) आर्य धन मध्ये थन स्वंगू व प्यंगूगु धनया बारे जक न्ह्यथने त्यना । पाप कर्म याय्त अर्थात बांमलाःगु ज्या याय्त मच्छालेगु लज्जा व करपिसं धाइल्लाइ धका ग्याय्गु गुण धर्म मन्त कि झीके दुगु धन सम्पत्तिया मू दै मखु । मखुगु ज्या याय्बले म्ह पीसे व वाइयां मिनावैगु दुने वइगु खःसा बांमलागु ज्या याना चोने बले मेपिसं खनी बले ग्यापह वैगु पिने वइगु खः ।

धगवान बुद्धं धया बिज्यागु दु -

“द्वे मे भिक्खवे धम्मा लोकं पालेन्ति । कतमे द्वे ?

हिरिं च ओत्तप्पं च ।” (अंगुत्तर निकाय)

हे भिक्षुपिं । निता खं याना संसार रक्षा जुया चोन । व छु छु निता धाःसा लज्जा व भय । मच्छापह व ग्यापह मंत कि मनूतेसं न्ह्यागुं पापकर्म याय्त नं तयार जुइ । थौं गुलिनं तस्करी, भ्रष्टाचार, बलात्कार, घूसकोर जुयाचोंगु खः व फुकं धयाथें लज्जा व भय मदया अले न्ह्याबको दुसां मगागु आशाकुती पह व मोज मज्जा याय्गु पल्के थुइगु बानि दयाहे खः । न्ह्याबको दुसां मगागु लोभी पह दुगुलिं मत्यो मत्योगु ज्या याना चोन, मिचापह धाःसा धालका धैगु ह्यामि पह ग्यानापुसे चों । मनूतेसं प्यंगू अवस्थाय् पाप कर्म याना चों धका शास्त्रे चोयातःगु दुः -

“यौवनं धन सम्पत्ति प्रभुत्व मविवेकिना,
एकैकमप्यनर्थाय किमु यत्र चतुष्टयम् ।”

(अर्थ-युवा अवस्था, धन सम्पत्ति प्रभुत्व व अविवेकपूर्ण जुया (बांलाक विचाःमयासे) ज्यायाय्गु थुपिं प्यताय छ्ता जक अवगुण दुसां अनर्थ जुइ । प्यतां दइबले धाय्गु छु ? न्ह्यागुं मखुगु ज्या जुइफु ।)

१. युवा अवस्था, २) धन सम्पत्ति, ३) प्रभुत्व व ४) विचाः मयासे ज्या याय्गु थुपिं प्यता न्ह्याबले लुमंका तय्मागु खः ।

लुमंके बहगु मेगु प्यता खँ दु गुकिं याना मनूत पाप कर्म बचे जुया चों ।

१) जाति, २) बैस, ३) पुरूषार्थ ४) विद्वत्ता ।

१. जाति - धयागु मभिंगु ज्या याय्गु तःधं जात पिनिगु ज्या मखु । हिंसा याना ला मीगु ज्या क्वे चोंपिं क्वहयंपिसं याइगु ज्या खः जि थें ज्याःम्ह थजातम्हेस्यां थज्यागु बांमलागु मभिंगु कर्म याय् मज्यू । यात धाःसा लोकं छु धाइ धैगु मछामहः दयावइ । मछाला पाप कर्म याइ मखु ।

२. बैस - मभिंगु ज्या धैगु मचातेगु ज्या खः । जि थेंज्याम्ह बैस वंम्हेसिनं थज्यागु बांमलागु ज्या याय् मज्यू धका मती तइ ।

३. पुरूषार्थ - बःमलापिं व गरीब तेसं जक मभिंगु व मखुगु ज्या याइ । जि थें पुरूषार्थ दुम्हेस्यां, बःलाम्हेस्यां पा कर्म याय् मज्यू धका मती तइ ।

४. विद्वत्ता - छुं मसः मस्यूपिं मूर्खतेसं जक मत्योगु कर्म याइ । पण्डित विद्वानपिसं याइ मखु । सःस्यूपिं विद्वान पिसं बांमलागु व मत्योगु ज्या याय् मज्यू धका स्यू । इज्जत वनी, न्हायेवनी धका मखुगु कर्म याइमखु । मछाला चोनी । थुकथं प्यंगू कारणं पाप कर्म याय्गुलिं मछाला चोनेगु यात हिरि अर्थात लज्जा धाइ ।

भय धयागु मभिंगु ज्या याय् बले मेपिसं खनकि बोबी निन्दा याइ धका ग्यापह दयावइगु ग्याः चिकुंपह खः ।

“गरहिस्सन्ति तं विञ्जु असुचिं नागरिको यथा,
वज्जितो सील वन्तेही कथं भिक्खु करिस्ससि ।”

(अर्थ-विद्वानपिसं छंत निन्दा याइ, गथेकि नागरिकतेसं फोहरगु नवोगुयात घृणा याइ, घच्चाइ, सच्चरित्रपिं भिक्षुपिसं नं छखे तइ । अले छु यायगु ?) मच्छापह दुगुलिं भिक्षुत्वं पतन मज्जूगु घटना छगू न्हयथने ।

छम्ह जुजुया छम्ह भिक्षु नाप संगत जुल । व भिक्षु पाखें बुद्धया उपदेश न्यना जुजु साप प्रभावित जुल । अथे धयागु आपालं लेताया श्रद्धा वन । जुजु थःगु हे दरबारया पःखाया दुने हे छथाय् विहार छगू देका बिल । अले न्हिन्हिं व भिक्षुयात थः गथे नेगु खः अथे हे नका लहिना तल ।

जुजुया खानाय् ला, न्या दुगु भोजन न नं व भिक्षुया बानि स्यन । ला मदेकं नेगु मसात । एकादशी थेंज्यागु दिने ला दइमखुगु जुया चोन । व भिक्षु लिक्कसं चोंगु पुखुली न्या लाना नइगु जुया चोन । छन्हु ताउत तकं न्या लाना चोन । अबले दरबारं भोजन जोनावल । ब्वथाय् भिक्षु मद्दु । उखें थुखें सोबले बल्छिं न्या क्यंकाचोंगु खन । थो खना दरबारं वोपिं मनूत तंचाल । थोला भिक्षु हे मखु, न्या लाना नइम्ह धका भोजन दरबारे तुं लित थंकल । अले जुजुं न्यन - छाया अन भन्ते मदुला ? छाया भोजन लित जोना वयागु ?

इमिसं धाल - व भिक्षु हे मखु । न्या लानाचोन । जुजुं न्यन-छिमिसं हे खनागु ला ? व भिक्षुं छिमित खं ला कि मखं ? इमिसं धाल - व भिक्षुला जिपिं जक खनेवं मछाला बल्छिं वांछोया कुछुना विहारे वन । जिमित ख्वाः चूलाक हे स्वे मछाः । ख्वाः नं हयाउसे चों ।

जुजुं धाल - अथे खःसा व भिक्षु खःनि । मछाः पह दत्तलेयात व भिक्षु खःनि । मछाः पह मदुसा भिक्षुत्वं पतन जुइ । आम भोजन व भिक्षु यात बिया वा धका छोया बिल । साक्क ने मज्जू धयागु मद्दु, तर पल्केथुइ मज्जू, मदेक मगाः धाय् मज्जू । आसन्त जुइ मज्जू, चाकुइ भुजिं प्यपुना चोने थें ।

मेगु खँ मछाः पहलं मनूया मु थकया ब्यू । मेगु ग्यसुलागु व

बांलागु खँ जुजुं व भिक्षुयात पतिना मछ्रो । शान्ति जुल । मछ्राः पहः
दुगुलिं भिक्षु खःनि धाःगु जुजुया विवेक बुद्धियात माने याय् बहजू ।
लुमंका तय् बहजू ।

आरिस्टोटलया चेला छम्हेसिया मखुधाय् वनेगु बानि जुल । छन्ह
अन चोम्ह गुरूं खनेवं हे व मछ्राला वयात गयाचिकुं भुन । अले वं
गुरूयाके क्षमा फोन ।

गुरूम्हं धाल - छं मछ्राले माःगु व गयाय्माःगु आः मखु । अन वने
न्हयो हे मछ्राले माःगु व गयाय् माःगु खः । आः वनावे धुंका पश्चाताप
यानां छु याय् ?

थौ कन्हे मचां निसें कयाः ल्यासे ल्याय्म्ह भाजु मयजुपिंके मछ्रापहः
व गयापहः मदयावंगुया कारण सिनेमा, भीडियो, टी.वी., अश्लील (फोहरगु)
पत्रपत्रिका आदि आपा दया वोगुलिं खः ।



श्रुतधन (न्यनेकने याना दैगु ज्ञान)

न्हापा: न्हापा सफु धयागु म्दु । न्हाय्पनं न्यना जक सय्के सीके याइगु गथे कि थौ कन्हे कांपिसं न्यंजक न्यना सय्का सीका च्वन । न्यंजक न्यना कण्ठ वेका तैगु । भगवान् बुद्धं कना बिज्यागु उपदेशत नं बुद्धमदे धुंका ४६८ वर्ष तक भिक्षुपिसं कण्ठ वेका तःगु । प्यसः व खुइ न्यादँ दुबले तिति श्रीलंकाया वट्टागामिनी (वलगम्बा) जुजुया पाले तिति त्रिपटक सफुती चोगु खः ।

आ: थौ कन्हे न्यना जक सय्केसीके यानां मगाः । तीर्थयात्रा याना, सफु सिफु बोना, रेडियो, सिनेमा स्वया नं सय्के सीके याय्ज्यू । सय्का सीका मतल धाय्वं समाजं उस्त मानेमयाः विश्वास मयाः । जुजुं नं मान्यता मब्यू । ध्यबा यक्को दुसा जक मान्यता ब्यू । ध्यबायात जक मानेयागु जुल । मनूयात माने यागु मखु ।

आ: विशेष थन धर्मया खँ न्यना विद्वान व सःस्यूम्ह जुइफुगु व ज्ञानी जुइफुगु खँ जक न्ह्यथने । धर्मया खँ धयागु न्यना तय्माः । अथे धयागु ज्ञान गुणया खँ न्यना ते माः । शाक्यमुनि बुद्धं धया बिज्यागु दु धर्म उपदेश न्यनाया न्याता फाइदा दु -

१. असुतं सुनाति - न्यने मननिगु खँ न्यने दै ।
२. सुतं परियोदपेति - न्यना तयागु न्हूधाः जुइ, शुद्धजुइ,
३. कंखं वितरति - मने सुला चोगु शंका मदया वनी
४. दिट्ठि उजुं करोति - दृष्टि तप्यनी, नुगः चक्कना वनी,
५. चित्तमस्स पसीदति - न्यंम्हेसिगु चित्त व मन लेताइ ।

: धर्मया खँ न्यना बगलिमारा या मन हिलः

तथागत बुद्धं बाखं कना बिज्याइ थाय बगलिमारा निम्ह नं वना मिसाते पर्सिचोले पोचिना तःगु ध्यबा चाना काइगु जुया चोन । छन्हु

छम्ह बगलिमारा या मन उपदेशे वन । अथे धयागु बाखँ कना चोथाय ध्यान वन । शाक्यमुनि बुद्धं उपदेश व्यु व्युं धया हे बिज्यात - मनूतेसं अपोयाना मभिंगु, करपिन्त दुःख जुइगु ज्या याना चोनी । मेपिनिगु वस्तु खुया कया चोनी । अबले वया ग्याना चोने माः । मने पीर व शोक दया चों । अज्योपिं मनूतेत मेपिसं विश्वास याइ मखु, पत्याः नं याइ मखु । अथे जुइबले व मनूया जीवन ताले लाः धाय्मछिं । सीतेका मन ग्याना भाराभारा मिंका चोने माली ।

थो खँ न्यना बगलिमारां विचाः यात जिमि पासां पर्सि चोःचाना ध्यबा यंके धुंकल । जिगु मन थौं बाखँ न्यनेगुली वन । धात्थें नं खुइगु बानी भिंगु ज्या मखु । न्ह्याबलें ग्याना चोनेमाः मने आनन्द म्दु । थनि निसें खुइ म्खुत । थज्योगु ज्या याय् मखु ।

व ल्हा खालिं छें वन । कलाम्हेस्यां न्यन - थौं छाया ल्हाः खालिं वयागु ? वं लिसः बिल - खुइगु ज्या तोते धुन । थौयागु बुद्धया बाखँ न्यना जिगु मन हिल । न्ह्याबलें ग्याना चोनमागु ज्या तालेमला ।

कलाम्हेस्यां धाल - छिमि पासाया थौं गज्योगु भ्वे न्याय्का मोजयाना चोन । छं ल्हाः खालिं वल, प्वाः नं खालियाना चों । थौं जिं जा नके मखु ।

व मनू सरासर बुद्धया थाय् वना वन्दना याना धाल - भो भगवान ! जि थन न्हिं न्हिं बाखं न्यना चोनी पिनिगु बगलिमारे याइम्ह । थौं छपिनि उपदेशे जिगु मन वन । छपिनिगु उपदेशं जिगु मन हिल । खुइगु ज्या तोता बिया । ल्हाः खालिं वल धका छें कलानं बोःजक व्यूगु मखु जा नं मनकू बुद्धं धया बिज्यात - संसारे आपालं मनूत ज्ञां म्दुपिं । आः छं खूब मेहनत याना ध्यबा कमे याना छिमि कला यात ध्यबा बीयंकि । अल्सि जुइमते । बुद्धया उपदेश कथं व बगलिमारा खूब कुतःयाना ध्यबा कमे यात । अबलें निसें इमिगु जीवन न्ह्याइपुक हना चोन । उपदेश न्यंबले न्यने मनं निगु खँ न्यने दत । मन नं आनन्द जुल ।

श्रीलंकाया पियदस्सि महास्थविर अफिका बिज्याबले छथाय जंगले चाःह्यु बिज्यात । छम्ह ल्याय्म्हचाम्हेस्यां कप्तानचां झंगः केकुम्हसित

बांलाक म्येहाले थें हाला जंगलया शोभा देका च्वंमह झंग स्याय्बले नुगः मछिं मजूला ? धाबले थज्योगु खँ सुनांनं थौं तक मन्यंकु । उखुनुं निसैं वं झंगत मस्यात हँ ।

मेगु बुद्धकालीन घटना छगू न्ह्यथने । अनाथपिण्डकया दासी बरोबर बुद्धयागु बाखँ न्यनाथें मनं खना ज्यायाना कर्तव्य पालन याइमह जुयाचोन । व छन्हु पुष महीनाया सुथन्हापनं खुसी वना लः काः वन । अबले ब्रम्हू बाज्या छमह स्यु स्यु हाहाँ चिकुसंक मोल्हुया चोन ।

व पूर्णिका दासिं बिचाःयात - जिला जिमि मालिकं बोबी धका चिकु मधासे लःकाः वया चोना । थो ब्रम्हू बाज्या सुखना ग्याना मोल्हु वया चोंगु । न्यन - बाज्या सुखना ग्याना सुथ न्हापनं चिकुसंक मोल्हु बिज्यानागु ?

ब्रम्हू बाज्यां लिसः बिल - मैचा सुखना नं ग्याना मखु । जिं पाप याना तयागु दु व पाप चुइक छोय्मालाः मोल्हुवया चोनागु का !

पूर्णिका भ्वातिनीचां धाल - बाज्या मोल्हुया पाप चुइक येंकुसा बाज्यायागु धर्म नं चुइक यंकी नि । बाज्या ! चित्त शुद्धयाय्माः । करपिन्त दुःख जुइगु ज्या याय् मज्यू । करपिन्त मछिंक खँ ल्हाय् मज्यू । मन शुद्ध जुइमाः ज्या बां लायमाः । मोल्हुया पाप कटे जुइगु जूसा न्ह्याबलें लखे चोनीपिं न्याचात, ब्याँचात, काबले व गोंजुत बाज्या सोया नं धर्मात्मा जुल नि ।

पूर्णिकायागु खँ न्यना ब्रम्हू बाज्यां विचा यात - धात्थे नं लखं पाप न चुयक यंकुसा धर्म नं चुइक यंकी नि, चित्त शुद्ध जुइमा हँ । थो ला न्हूगु हे खँ जुल । खःगु खँ जुल ।

ब्रम्हू बाज्यां न्यन - ए मैचा ! छं थो खँ गनं सय्का कयागु ? गन न्यना तयागु ?

पूर्णिकां धाल - थो खँ जिं जिमि मालिक अनाथपिण्डक याथाय् भगवान बुद्ध बिज्याना बरोबर बाखँ कना बिज्याइगु । अपो धै थें वसपोलं खँ कनी बले चित्त शुद्ध याय्माः मनं खना ज्या याय्सेकेमाः धया

बिज्याइगु ।

ए ! भगवान बुद्धयाके न्यना तयागु ला ? जिमित ला जिमि गुरूपिसं व अबु बाज्यापिसं भगवान बुद्धयागु उपदेश न्यने मत्यो धाइगु थज्योम्ह मिसामचां भगवान बुद्धया खँ न्यना गुलि बांलाक कने सःगु । धात्थें हे भगवान बुद्धया थाय वना वसपोलया धर्म उपदेश न्यने दुसा गुलि ज्यू खै । अले धाल - ए मैचा ! जित भगवान बुद्धयाथाय् यंका ब्यू ।

पुर्णिकां यंका बिल । वन्दना याना ब्रम्हु नं धाल - भो भगवान ! छपिनिगु उपदेश न्यना तःम्ह थो मैचां जिगु मन हीका बिल । जि ला छपिं मयोम्ह । छपिनि उपदेश न्यने मत्यो धाइम्ह । थो मैचिगु खँ न्यना थन वयागु । छुं खँ कना बिज्यासा ज्यू ।

“सब्ब पापस्स अकरणं कुसलस्स उपसम्पदा

सचित्त परियोदपनं एतं बुद्धान सासनं ।”

अर्थ - पापकर्म मयाना जक नं मगा, पुण्यकर्म जक याना नं मगा: चित्त नं शुद्ध जइमा: । दृष्टि नं तप्यनेमा ।

थुलि खँ न्यने धुनेवं ब्रम्हु बाज्या साप लय्ताल । पुर्णिका मेजुं धा:गु नं थो हे खँ ख: । भो भगवान ! चित्त शुद्ध याय्मागु खँ साप हे बांला थें थुइका काय् अ:पु मजू । दु:खं मुक्त जुइत थो खँ मथुकुसे मगा: । छपिसं छत्वाचा जूसां खँ कना बिज्यागु तस्सकं मू दुगु जुल, ख्यूं थाय मत च्याके बले मिखा मदुपिनि मिखा दै थें लँ दोना चों मेसित लँ क्यना बी थें छपिनिगु उपदेश छर्लग जुल । थनि निसें अन्ध विश्वास तोता छपिनि शरण वया ।

थो बाखने बुद्धं कना बिज्यागु - बाखँ न्यनेबले न्याता फाइदा - न्यने मननिगु खँ न्यने दै, न्यना तःगु अशुद्धगु शुद्धजुइ, शंका मदया वनी, दृष्टि तप्यनी व चित्त प्रसन्न जुइ धा:गु खँ न्याता व ब्रम्हु यात दत । व ब्रम्हु बाज्यां न्यने मनंगु खँ न्यने दत । बुद्धया उपदेश न्यने मज्यू धका न्यनातगु शुद्ध जुल । शंका न मन्त, बेकोगु दृष्टि नं तप्यन । चित्त नं प्रसन्न जुया लेतावल ।

अमुल्यगु धन

३३

न्येनेकने याना सःस्यूम्ह जुइगु नं छगू आध्यात्मिक धन खः ।
आखः छग हे मसःसां नं अनाथपिण्डिक महाजनया दासि पुर्णिका बुद्धया
उपदेश न्यना तःगुलिं ज्ञानया पाखें व तःमिम्ह जुल ।

बाखँ न्यनीपिं थी थी प्रकार या दुः

१. अवकुज्जपञ्जो पुग्गलोः होगंगु थलथें जागु बुद्धि
२. उच्छंग पञ्जो पुग्गलोः मुले बजि तयादनेबले वाइ थें जागु बुद्धि
३. पुथुपञ्जो पुग्गलोः मजोगु थल थें जागु बुद्धि

१. होगंगु थले न्ह्याक्को तःसां जोया वनिथें बाखँ न्यनीपिं नं न्ह्याक्को
न्यंसा मने मथापिं । जवःगु न्हाय्पनं न्यना देपागु न्हाय्पनं पित
छोइपिं । थुपिं म्हापांया वर्ग यापिं खः ।

२. मेपिं छखल बाखँ न्यनीपिं थज्योपिं दु कि न्यना चोंतले यात
लुमंका तै दनावने धुन कि लोमंका छोइपिं ।

३. मेपिं छखल थज्योपिं मनूत दु बाखँ न्यनागु फुकं लिपा थ्यंकां
लुमंका तैपि । मजोगु थले तयागु जाया चोनी ।

बाखँ न्यनाथें पालन याय्गु नं अपू मजू, कनाथें नं व्यवहारे
छयले अपु मजू । थथे जूगुया कारण बुद्धं छु धया बिज्यागु दु धाःसा
वामा पिना घाँय्मा नं बुया वोथें मभिपिं मनूत नं दया वोगुलिं खः ।
उकिं खै बुद्धं धया बिज्यागु मयोपिं नाप हना चोनेगु नं दुःख, योपिं वं
भिपिं नाप बाया चोनेगु नं दुःख हे खः । थम्हं धयाथे मदैगु ज्ञान दुःख
खः ।

न्यनागु खँ थुइका काय नं अःपु मजू । छक बुद्धं “तस्सकं योगुलिं
दुःख जूगु” धका छम्ह ल्याय्म्ह चाम्ह याकःकाय सीम्ह साहुयात धया
बिज्यागु खँ सुनां नं थुइका कायमफुत ।

साप योगुलिं दुःख जूगुः

बुद्धयापाले छम्ह साहुया ल्याय्म्ह चाम्ह याकः काय आकाझाकां सित । ल्याय्म्हचाम्ह याकः काय् सित धाय्वं अबु म्हेस्या दुःख जुइगु, पीर व शोक जुइजु स्वाभाविकहे जुल । व साहुया मन थातं मचोन । घने नं मफु, ने नं मयो । चों चोना थाय् चोने मफुत । वें थें जुल । अले वया पासापिसं भगवान बुद्धयाथाय् छक वंसा ज्यू धका सुझाव बिल ।

व साहु सरासर बुद्धयाथाय् वना फेतुना चोन । बुद्धं न्यना बिज्यात छित छु जुल थें ? ख्वाः चः मकं । मन नं थातं मचों थे चों ।

साहुं धाल - भो भगवान ! जि छम्ह दुःखीम्ह । जि ल्याय्म्ह चाम्ह काय्छम्ह मन्त । उकिं साप शोक जुया नुगः मछिना चोन । थथे तस्सकं नुगः मछिंगु छु जुया थे ?

भगवान बुद्धं धया बिज्यात - साप योगुलिं नुगः मछिना शोक जूगु खः ।

बुद्धया थो खं न्यनेसात साहुया तँ पिहाँ वल । छपिसं मखुगु खँ ल्हात । योगुलिं नं दुःख जुइला ? योगुलिं सुख जकं जुइका । थथे धया बुद्धं मखुगु खँ ल्हात धका भुनु भुनु हाला पिहाँ वन । काय् सीगु लोमन । बुद्ध खना तं जक पिकना चोन । बुद्धं नं वयागु मन मेथाय् छोय् माला नं अथे धया बिज्यागु खः ।

व साहु पिने वना ताःस म्हिता चोपिं मनूत दुथाय् वना धाः वन - ए भाजुपिं ! योगुलिं दुःख जुइ धाःगु खँ पत्याः जूला ? ताःस म्हिता चोपिसं धाल - सुनां धागु आम खँ ? योगुलिं सुख जकं जुइका, दुःख जुइ मखु । साहुया लेताः वल । काय्सीगु खँ लोमन । त्वाः त्वाले वना बुद्धं मखुगु खँ ल्हात धका हा वन । नगरं नगरे बुद्धं मखुगु खँ धाल धैगु चर्चा जुल । राजदरवारे थ्यंक थो खँ ध्यन । कोशल जुजुं नं बुद्धया खँ मथुल “योगुलिं दुःख जुइयो” । जुजुं थः महारानी मल्लिका देवी सःता न्यन-ए भगवान बुद्धं योगुलिं दुःख जुइयो हँ । थो ला मिले. मजूगु खँ जुल । छं स्वेबले गथे थें चों मिले जूला बुद्धं धागु खँ ।

मल्लिका महारानी धाल बुद्धं अथे धया बिज्यागु खःसा पाय्छि जू मिलेजू । मल्लिकाया खँ न्यना जुजुया तँ पिहाँ वल ।

मल्लिका देवी बुद्धया थाय वना न्यं वन “छपिसं योगुलिं दुःख जुल” धका सुयात धया बिज्यानागु ? छाया धया बिज्यानागु ?

बुद्धं धया बिज्यात - फलानाम्ह साहुया याकः काय सित । वया याकः काय साप योम्ह जूगुलिं दुःख जुल । मयोम्ह सीसा दुःख जुइ मखु । मनं येका क्यात्तुक जोन चोन धायवं दुःख जुइगु । मयोसा मनं क्यात्तुक जोना चोनी मखु अले दुःख जुइ मखु ।

मल्लिका महारानी खँ थुल । दरबारे लिहाँ वना जुजु याथाय् वना न्यन - महाराजया जित यो ला ? योगु जक मखु साप यो । छ साप हिसि दु बाँ नं ला धका जुजुं धाल ।

मल्लिका महारानी न्यन - जि सी सा महाराजया दुःख जुइला ? जुजुं धाल - छु खँ ल्हानागु ? आमज्योगु नं खँ ल्हाय्गुला । जित तस्सकं दुःख व शोक जुइ ।

मल्लिका न्यन - छायाले दुःख जुइगु ? जुजुं धाल - साप योगुलिं दुःख जुइगु । मल्लिका महारानी धाल - बुद्धं धागु नं थो हे जा खःनि । साप योगुलिं दुःख जुइ धका ।

जुजुं सकले प्रजापिं तिनिख्यले जमा जू वा धका नाय्खिं च्वेकल । सकलें मुन । जुजुं धयाबिज्यात - भगवान बुद्धं मखुगु खँ धाःगु मखु । खःगु हे खँ धया बिज्यागु खः । झीसं मथुल । फलानाम्ह साहुं नं मथुल । याकः काय् सीगुलिं दुःख जूगु काय् तस्सकं योगुलिं खः । मयोम्ह सीसा दुःख जुइ मखु । छुकी सनं तस्सकं येका प्येपुना चोने मज्यू, आसक्त जुइ मज्यू धाःगु जक खः । अले बुद्धया प्रति भ्रम नं मन्त । याकःकाय् सिना दुःखी जुया शोक याना चोम्ह साहुया नं मन याउंसे चोन । न्यने कने याना ज्ञान दै धैगु खँ थन न्हयथनागु घटनां स्पष्ट जुल जुइ । न्यनेकने याना ज्ञां दैगु नं छगू तःधंगु धन खः । मखुसा धयबा यक्को दुसां शोक व पीर कया चोने माले यो ।

तःमि धयागु ध्यबा दुपिंत जक धाइगु मखु । न्यनेकने याना सःस्यु
जुइपिं नं तःमिया झोले हे दुध्याः । धन सम्पत्ति यक्को दुसां मसः
मसिइका चोनेमाल धाय्वं मनूतेगु पुचले आपाः टिके जुया चोने
थाकुइ ।



त्याग धन

त्याग छगू महापुरूषया लक्षण खः । ध्यबा दु थें त्याग याना चोने फुसा महापुरूष थें मन बःलाका याउँक चोने दै । त्याग चेतना दुम्ह शुद्धम्ह धर्मात्मा जुइ । दान यक्को बी वं धर्मात्मा जुइ मखु । वयागु चेतना कथं जक धर्मात्मा जुइ मखु । वयागु चेतना कथं जक धर्मात्मा व त्यागी जुइ । करपिंत क्यनेत व झीथाय् त्वाले सकसिनं दान बिल झीसं नं दान बी माल धका अले मेपिसं स्वया कम याना बी मज्यू धका मती तया दान बिल धाःसा व धात्थें त्याग चेतनां ब्यूगु जुइमखु । परोपकार या लागि मनं निसें छुं आशा मयासैं बीगुयात त्याग चेतना धाइ । बी धुंगु वस्तुया बारे बारम्बार लुमंका मचोनेगु, मनं क्वात्तुक जोना मचोनेगु यात त्याग चेतना धाइ । थो खँ थुइका बीत छगु निगू घटना न्ह्यथने ।

हिन्दुस्तानया खँ खः । भारते नामी नामीपिं हिन्दू साधुत दु । उकी मध्ये विश्व प्रसिद्धम्ह बिद्वान विवेकानन्द स्वामी खः । वेकः गंगा नदीया सिथं सिथं चाःह्यू झाः बले साधुत तःम्ह मछि चों चोंगु खन । छम्ह साधु याके न्यन - साधु जुयागु गुलि दत ? व साधुं लिसः बिल - पीदँ (४० वर्ष) दत । उलि जक मखु लखं लख सम्पत्ति त्याग याना वयाम्ह ।

व साधु यागु खँ न्यने धुंका स्वामी विवेकानन्दं धाल - छ धात्थेंया त्यागी साधु मखु । छाया धाःसा साधु जूगु पीदँ (४० वर्ष) दत नं छंगु मनं लखं लख ध्यबा त्याग याना वयाम्ह धयागु लोमंका छोगु मखु । ध्यबाया खँ नुगले गथे जुया थाना चोंगु ? थो घटनां सीदु त्याग चेतना धयागु दुने मनंनिसे चोत्तुक तोता छोयमाःगु खँ खः ।

छम्ह मनुया पासा छम्ह ब्यापारे स्यना गरीब जुल । वया वसः छजु हे गतिलाक पुनेगु मदु । भ्वाथःगु वसः पुना पासाया थाय वल । वयागु भ्वाथः गु वसः खना पासाम्हेसिया दया वन । वयात पासाम्हेस्यां मोल्हुका थःगु बांलागु न्हूगु वसः पुंकल । व हे पासा बोना पीने चाःह्यूवन । मेपिं

पासापिंथाय् छें नं बोनायंकल । अन पासापिसं न्हूगु लं फिना वोम्हेसित जक सोयाचोन । अले वसः ब्यूम्हेस्यां धाल - “व वसः जिं बियागु”

अनं पिहाँवोबले न्हूगु लं फिना वोम्हेस्यां तं पिकया धाल - जित बेइज्जत याय्त थो लं फिका पासापिंथाय् बोना यंकागु ला ? ना छंगु वसः । अले वसः ब्यूम्हेस्यां धाल - च्वाक्कं धाय्लात तँ चाय्मते न्है ।

हानं मेथाय् बोनायंकल । अन नं फुकसिनं न्हूगु वसः पुना तःम्हेसित जक सोयाचोन । वसः ब्यूम्हेस्यां नं वसः सिक्क हे बांलागु बी लात का ! हानं धाल - व वसः जिं बियागु । निथाय् स्वथाय् अथे जूबले न्हूगु वसः पुनातःम्हेसिया सिक्कहे तं पिहांवल । छें ध्यंका पासाम्हेसित धाल-जिगु भ्वाथगु वसः हजि । ना छंगु वसः । थुलि धया व वसः तोयाबिल । थन नं वसः ब्यूम्हेस्यां माया याना वसः ला बिल, तर धात्थें त्याग चेतना मखु धयागु सीदत ।

ध्यबा व मनूया मू दइगु ला त्याग चेतना दुसा जक खः । बुद्धं धया बिज्यागु दु - सुयातं छुं चीज बी धुंका सित्तिं बी लात धका नुगः मछिंका चोने मज्यू । बोधिसत्त्वपिसं बी धुंका नुगः मछिंकी मखु । झी साधारण मनूते अथे मखु । त्यागचेतना बमला धाय्गु ला मन बमला धाय्गु !

आः थो लेख चोयाचोंम्ह भिक्षु खःसां त्याग चेतनाया बाखँ कनाचोंसां सफू चोयाचोंसां नं शुद्धगु त्याग चेतना न्ह्याबलें मदु ।

जित श्रद्धावानपिसं फलफुल मरिचरि दान बी है । गुबलें थःम्हं नयां मफु । अले मेपिंत बीगु मती तेगु । बीबले जिगु ल्हा वनीगु भचा बांमलागु फलफुले ।

बीगु धयागु बांलागु बी माः । गथे गथे थो मन बडो हे विचित्र । न्ह्याबलें चकना मचों ।

जिके लाकां स्वजु प्यजु दु । अपो याना दान वोगु । थःगु ध्यबां हे न्यानागु छयंगुयागु छजु दु । व छम्हेसित बी धका मती तया । बाज्यो वने धुंकुगु । पालिश तया बीमाली धका मस्यां साकीयाथाय् यंका पालिश तेकाबले लाकां बिलकुल न्हूगु थें चोन । अले बी नुगः स्यात । बिहे मबिया । बाखँ कनीम्ह भिक्षुया ताल छक स्व रे !

हानं छकः पासा छम्हेस्या न्हू ब्याहा याना तःम्ह कला बोना नापलाः वल । छुं नं छु बीगु मती तथा । विदेशं हयातयागु बांलागु वस्तु बीमाली । तर मने खूब अन्तर्द्वन्द जुल । अथे धयागु मने खँ ल्हात । छक छकः बी माल धायगु हानं मनं लिपा अज्यागु वस्तु लाभ जुइगु खः ला मखुला । मती ते धुन बी हे बी धया बी हे बिया । तर बी धुंका नं हे वस्तु जक लुमना बाचा तक न्ह्योहे मवो । अले थःत थःम्हं न्वाना बाखँ कनीम्हेस्या छु पह थो ? त्याग याय् धुंका छु नुगः मछिंका चोनागु ? चोत्तुक लोमंका छो । अले तिनि न्ह्यो वल ।

थौ कन्हे न्हूगु चलन धायला त्याग चेतना धाय् सीपिनि नामं सफु छापे याकेगु, स्कूल दय्केत जग्गा दान बीगु, गरीबपिंत आखः बोनेत छात्रवृत्ति बीगु, सिरपा बीगु त्यागचेतना खने दया वयाचोंगु दु । थो साप बांला ताल । थुगु सफु पिहाँ वया चोंगु मदुम्ह मेजुया गुण लुमंका खः । थो छगु सत्पुरुष लक्षण खः । हाल साले तिनि छम्हेस्यां थः मदे धुंक्म्ह कलाया नामं भोंतया “जनमत” पत्रिकायात दें झीदो (१००००/-) बीगु निर्णय याःगु समाचार वोगु दु । थो त्याग चेतनाया जोलन्त उदाहरण खः ।

गौतम बुद्ध धयाबिज्यागु दु । ध्यबा कमे याय्गु धयागु स्वथना तेत जक मखु । ज्याय् छ्यलेत खः । सदुपयोग मयात धाःसा ज्याय मच्छ्योसे स्वथना जक तल धाःसा व ध्यबा सरकारं जफत याय्फु, मिं नया फुइफु, खुं खुयायंकेफु, खुसि बाः वया चुइक यंके फु । उकिं त्याग चेतना देका परोपकार नं याय् सेकि । अले ध्यबाया व मनूया मू थहांवनी ।

युवा बौद्ध समूहया कार्यकर्तात “सम्यक चिन्तन” धैगु तंसा पौ “सन्ध्या टाइम्स” अखबारे पिकाय्त सहयोग काः वं बले अपोसिनं त्याग चेतनां ध्यबा गुहालि बियाहल । छम्ह साहु ध्याने नं लगे जुयाचोंम्हेस्यां धाल हँ - जि मयोम्ह भिक्षु छम्हसिगु अपो हे आम पत्रिकाय् लेख छापे जुयाचोंगु दु । व भिक्षुया लेख मतःसा जक गुहालि बी । थथे धाः बले छिगु गुहालि माःगु मदु धका युवा बौद्ध समूह लिहाँवल । थज्यागु नं त्याग चेतना दुपिं मनूत दुखनि ।

प्रज्ञा धन

धनया मू दइगु प्रज्ञां खः । प्रज्ञा धैगु विवेक बुद्धि खः । पाय्छि कथं थुइका थाय् व ईस्वया ज्या याय सइगु, खँ ल्हाय् सइगुयात स्थानोचित प्रज्ञा धाइ धका बुद्धं धया बिज्यागु खँ थन लुमंके बह जू ।

प्रज्ञा निथी दुः लोकोत्तर व लौकिक संसारया दक्को चीज वस्तु अनित्य खः अस्थिर खः, थःम्हं धयाथे छुं मदुगुलिं दुःख खः । अले अनात्म खः धका थुइका काय्गु धयागु लोकोत्तर (संसारं अलगगु) प्रज्ञाया लक्षण खः । लोकोत्तर प्रज्ञाया बारे जिके बांलाक ज्ञान मदु ।

थन जिके दुगु ज्ञान लौकिक प्रज्ञा अथवा व्यवहारिक (न्हिया न्हिथं जीवने छयलेमाःगु ज्ञान) प्रज्ञाया बारे जक खँ न्हयथने त्यना । जिं थू थें व्यवहारिक ज्ञान मदेकं दुःख तनी मखू । निर्वाण सुख तापाना हे चोनी ।

साधारणतया विद्वानपिंत प्रज्ञावान धाइ । तर बुद्धया धापूकथं विद्वान जुइवं प्रज्ञावन जुइ मखु । वयाके विवेक बुद्धि दे माः नापं नुगः चक्कने माः । पूर्वाग्रह वा साम्प्रदायिक (जातिभेद आदि थिति रीति क्यात्तुक जोना चोनेगु बानि) भावना मदेमाः ।

झीथाय प्रज्ञा प्रतिष्ठान धका छगू संस्था दु । उकी सःस्युपिं यक्को आख बोना तपिं उपाधिधारीपिं जक दुथ्याना चोंगु दु । न्हापा न्हापा उकी नेवात दुथ्याना चोंसां नेवा भाययात मान्यता मब्यू । आः वया नेवा भाययात नं मान्यता बिया हल । न्यादँ खुदँ न्हापा यलया पण्डित आशा काजी बज्जाचार्य नेवा भासं ज्यापौ (कार्यपत्र) चोया न्यंकल उबले उगु सभाय सभापति जि हे जुया जिं धया “आः प्रज्ञाप्रतिष्ठाने प्रज्ञा बोलना (दयावल) वल थें चों ।” थ थे धयाबले सकलें न्हिलाचोन । थनं लिपा नं प्रज्ञा प्रतिष्ठानं नेवाः भाय व खँयभाय नितां तया शब्दकोष (खँग्वधुकू) पिकया बिल । थो प्रज्ञा दयावोगुया लक्षण खः ।

आ: प्रज्ञाया व्यवहारिक पक्षपाखे छकः वने नु । थोयां न्हापा श्रद्धाया व्याख्या याय् धनु । श्रद्धा धयागु नुगः चकनीगु मन लेताइगु, भक्तिभावना खः । तर श्रद्धाय् प्रज्ञा मन्तिकि अन्धविश्वास जू वनी । थः योपिसं न्ह्यागु याःसां ज्यू धाइ । हानं प्रज्ञाय् श्रद्धा मन्त धाय्वं कर पिन्त लथ्याय्गु सोइ । भंग ल्हाय्गु ज्या याइ । कतिलापाकः जुइ । करूणा व दया धैगु वयाके दइ मखु । श्रद्धा मदुगु प्रज्ञाया छगू दसू (उदाहरण) न्ह्यथने । धाय्नु कि छम्ह मनुखं रत्नपार्क ध्यंबले न्यन - स्वयम्भु गुलि तापाःथें ? गुलि ई लगे जुइथे अन ध्यंकेते ? वं न्यंगु छम्ह वकिलयाके जुयाचोनं । वकिलं धाल - सरासर वने वं ध्यनी का !

व मनु अजू चायाचोन सरासर वनेवं ध्यनी धका वं धाय् माःला ? व मनु सरासर भोताहिति पाखे सोया वना चोंबले वकिलं सःता वयात धाल-छ घौछिं (एकघन्टां) स्वयम्भूइ ध्यनी का ।

व मनुखं न्यन - न्हाचःतुं छाया मधयागु ?

वकिलं धाल - जिं स्यूला छ काउले थें बुलुहुँ वनीम्ह खः ला अथवा खराचा थें ब्याय् वनीम्ह खः । आः छ पला छिना वना चोंगु खना सीका कि छ घौछिं ध्यनी । स्वयम्भू वनेत वोम्ह मनु पाकः जुया चोन । वकिल धैम्हस्यां धर्मात्मायात पापी, पापीयात धर्मात्मा याना बी फु । थो श्रद्धा मुदुगु प्रज्ञाया चिं खः ।

थौकन्हे सर्वोच्चं सरकार व स्कूले नेवा भाय् छयले मज्यू धका गुगु निर्णय यात, न्यायाधिश विद्वान जूसां श्रद्धा मदुगु प्रज्ञा दुपिं जुया पक्षपात याना अन्यायीरूपं जनजाति व स्थानीय भाषायात क्वह्यंका निर्णय याःगु श्रद्धा मदुगु प्रज्ञाया लक्षण खः ।

मास्टर छम्हेस्यां विद्यार्थी निम्हेसिगु बुद्धि परीक्षा याय् धका झितका झितका १०/- दाँ विया निम्हेसितं धाल - थो झितका दामं क्वथा छगू छगू जायका व्यु ।

मास्टरया उजं कथं छम्हेस्यां झितकाया सु न्याना हया क्वथा जाय्का बिल । मेम्हस्यां ५/- या चिकनं च्याकेगु तुकिचा न्याना च्याका

ख्युंसे चांगु क्वथा जाहाँ थीका जलं क्वथा जायुका बिल । वं न्यातका दां नं बचे यात ।

मास्टरं मत च्याका ब्यूम्ह मचा पास जुल धका बुद्धिदुम्ह धका घोषणा याना बिल । थन भीत माला चोंगु मत च्याका ब्यूम्ह मचायाके दुगुर्थे जाःगु प्रज्ञा खः ।

छको बुद्धयाके छम्ह मनू वया न्यन-किंसु नरानं रतनं ?
मनूया रतन (धन) छु ?

बुद्धं धया बिज्यात-पञ्जा नरानं रतनं - वा प्रज्ञा हे मनूया धन खः ।
आलवकं न्यन-कथं जीविं जिवितमाहु सेट्ठं अर्थात गुकथं जीवन हन
धाःसा जीवन सफल जूइ ?

बुद्धया लिसः खः - पञ्जा जीविं जिवित माहुसेट्ठं अर्थात-प्रज्ञापूर्वक
जीवन हन धाःसा वयागु जीवन सफल जुइ ।



लेखकको नेपाली भाषामा प्रकाशित ग्रन्थहरू

| | | | |
|-----|----------------------------|-----|--------------------------|
| १. | नेपाल चीन मैत्री | १३. | निरोगी |
| २. | मैले बुझेको बुद्ध धर्म | १४. | बौद्ध नैतिक शिक्षा भाग-१ |
| ३. | बौद्ध दर्शन | १५. | बुद्ध र बुद्ध धर्मको ... |
| ४. | नारी हृदय | १६. | बौद्ध ज्ञान |
| ५. | बुद्धको व्यवहारिक धर्म | १७. | धर्म चिन्तन |
| ६. | पञ्चशील | १८. | सम्यक शिक्षा भाग-१ |
| ७. | शान्ति | २१. | आर्यसंस्कृति |
| ८. | बौद्ध ध्यान | २२. | आर्य शील र आर्य मार्ग |
| ९. | पेकिंग स्वास्थ्य निवास | २३. | सम्यक शिक्षा भाग-२-३ |
| १०. | बौद्ध संस्कार | २४. | निन्दाबाट बच्ने कोही छैन |
| ११. | बुद्धको विचारधारा | २५. | आफै जाचौं |
| १२. | बौद्ध जगतमा स्वास्थ्य सेवा | २६. | बुद्ध कालीन प्रजातन्त्र |

लेखकया छापे जुइ धुंकुगु मेमेगु सफुत

नेपाल भाषा

| | | | |
|-----|----------------------------|-----|-----------------------------|
| १. | गौतम बुद्ध | ३०. | ईर्ष्या व शंका |
| २. | बुद्धया अर्थनीति (संयुक्त) | ३१. | चरित्र पुचः भाग-१,२ |
| ३. | तथागत हृदय | ३३. | योगिया चिठी |
| ४. | त्याग | ३४. | पालि प्रवेश भाग-१,२ |
| ५. | दश संयोजन | ३६. | धर्म मसीनी |
| ६. | भिक्षुया पत्र भाग-१,२ | ३७. | सर्वत्र भाग-१,२ |
| ८. | पेकिंग स्वास्थ्य निवास | ३९. | दुःख मदैगु लंपु |
| ९. | बौद्ध शिक्षा | ४०. | शिक्षा भाग-१,२,३,४ |
| १०. | न्हापां याम्ह गुरू सु ? | ४४. | दान |
| ११. | माँ-बौ लुमन | ४५. | चमत्कार |
| १२. | हृदय परिवर्तन | ४६. | बुद्धया व्यवहारिक पक्ष धर्म |
| १३. | बौद्ध ध्यान भाग-१,२ | ४७. | व्यवहारिक प्रज्ञा |
| १५. | बाखँ भाग- १,२,३,४,५,६ | ४८. | दीर्घायु जुइमा |
| २१. | भिक्षु जीवन | ४९. | ज्ञानमार्ग भाग-१,२ |
| २२. | भिंम्ह मचा | ५१. | बौद्ध नैतिक शिक्षा |
| २३. | बाखँया फल भाग-१,२ | ५२. | भिगू बन्धन |
| २५. | धम्मचक्कप्पत्तन सुत्त | ५३. | मनू म्हसीकेगु गय् |
| २६. | शान्ति व मैत्री | ५४. | संस्कृति |
| २७. | बोधिसत्व | ५५. | बुद्धया करुणा व ब्रहम दण्ड |
| २८. | मूर्खम्ह पासा मज्यू | ५६. | धर्मया ज्ञान |
| २९. | श्रमण नारद | ५७. | कर्म व कर्मफल |
| | | ५८. | अमूल्यगु धन (छिगु ल्हाती) |