

म हा स त्व

जातक



श्रामणोर सुदर्शन

महासत्व

जातक



प्रकाशिका:—

श्रीमती चन्द्रलक्ष्मी उपासिका

१२।७२०, ठँहिटी टोल, कान्तिपुर,
नेपाल ।



प्रथम संस्करण

१०००

मू

१५०

बुद्धाब्द २५०४

ने. सं. १०८१

मुद्रक:—

जोरगणेश प्रेस,
नेपाल ।

जिगु खँ

न्ह्यागुं मती लुइके घयागु गुलि अःपु, व मती लुइकागुथे ज्यां पुरे याये घयागु उलि हे थाकु । भन व मती तयेगु साधारण व्यावहारिक ज्या मखया धार्मिक ज्या जू वनीबले ला पुरे याये घयागु हे विशेष थाकु खनि ! थव खँया ज्ञान भीगु 'नमो-बुद्धाय' (नमूरा) घयागु बोधिसत्वया छगू त्यागमय जीवन स्मृति बीगु ऐतिहासिक थासे छुं पुण्य यानाबले जित बांलाका हे दत ।

'नमोबुद्धाय' या महत्तां जिगु नुगले थ्यूगु वा अन जिगु श्रद्धा वंगु न्हेदँया उमेरबले निसें जिमि अजिया पाखें खः तर अयनं शैशव कालं निसें थथे थुखे जिगु श्रद्धा वंगु खःसां श्रद्धा हे जक वन, देँ देँ वा बारबार थःगु म्ह जकं अन थ्यन, छुं याये घयागु विचाः नुगले मलू ।

निकोगु बार पूज्य नारद भन्ते नेपाले बिज्यात । अबले वसपोल 'नमोबुद्धाय' नं बिज्यात । हानं अन आपालं उपदेश बिया बिज्यात, खँ ल्हाना बिज्यात । तर छता खं जिगु नुग ले सारं हे थिल । वसपोलं घया बिज्यात, 'थव थाय् मेमेगु देशे लाःगुसा गुलि बांलाका तये धुं कल जुइ !'

अले जि चाल, थपाय्धंगु पुण्यप्रद थासे छुं स्मृति-चिन्ह विशेष मदु, वइ-चवनीपित छुं सुविधा मदु । जिगु मने छुं इच्छा जुल । आपालं महानुभार्वापिके धर्म-पासापिके सल्हा कया, विचाः कया । अले थः काय्, भौ, म्हाय् आदि परिवारपिनि स्वीकृति नं दयेवं जि अन वना ।

छेँ येँ, ज्या भवँ देशं उखे; दयेकेमाः च्वे पर्वते, सर्व प्रकारया साधन जुया चवनी क्वे ! थुकिं नं जि छखें मनं तुनाथे ज्या याये मफुत, मेखें स्वयम्भू आदि पर्वत च्वेच्वे दयेका

(आ)

वंगु चैत्यादिया पुण्यार्थीतये श्रद्धा व प्रयत्न गुलि जक बल्लां,
गुलि जक स्यल्ला जुइ धयाथे मती वन ।

यःगु थजु गबले छकु लःयात च्याना तक ध्यबा वंसा,
गबले लः हे आकाशं व गु मुना कया फया कया, हानं सु सु ध्वः-
दुल वयाके वयाके सहयोग कया । विशेषतः श्री बुद्धरत्न,
श्री कांछा लामा, मा. आनन्दमुनि, श्री तेजरत्न, श्री दानरत्न
व श्री त.धि, पांगा, भोंदे, फंपि, यँ, यल, खवप, सक्व व चाय्बही
देशया धर्मप्रेमीपिनि सहयोग कया जग तया च्याला लिपा प्यता
ज्या सिधल—

१. महासत्त्वं थःगु शरीर त्याग याना धुँयात ला नकेत
पर्वतं कुतुं वःगु पर्वत चवकाय् छगः चैत्य,

२. ला ध्यना नका बिज्याःथाय् ला ध्यना नका बिज्यागु
हे किया तःगु ल्वहँया स्मृति-चित्र व चैत्य,

३. थन हे नापं छगू सतःचा ,

४. धम-विवेक धयागु छपु लँ ।

खय्त ला धर्म याये धयागुली संतोषी गबले जुइ मज्यु,
तर अयनं नाप नापं धर्म धयागु भतिचा जक याये धुँसां मन
सोमनस्स यायेमाः धयागु उपदेश दु । उकि वेवल थ्व अर्थे आः
जिगु मने हर्षया स्वां ह्वः ।

आः ला अन सरकार व जनताया श्रद्धाबलं हिटीं लः नं
हाल अर्थात् हिटी दत । मोटरया लँ थ्यन । जिगु कामना दु,
उगु पवित्र भूमिया सत्कार नेपाःमिपिनि पाखें जुया उगु ऐति-
हासिक स्थानया बांलाक सुरक्षा व्यवस्था जूगु स्वये वयेमा,
तथा अनया वसपोल महासत्त्वया आदर्श भति भति जक जूसां
दर्शक श्रद्धालुपिनि नुगले त्याग-चित्त प्यपुना वयेमा ।

—चन्द्रलक्ष्मी उपासिका

लिसां

संसारया कथा-साहित्ये जातः कथाया थःगु हे महत्त्वपूर्ण स्थान दु । मानव जीवनया गुगुं अजागु शैद्धान्तिक व व्यावहारिक पक्ष मद्दु, गन जातक बाखनं आपाः भति ध्यू मवं । शायद उकि हे जुइ, थ्वया गुलिखे बाखंत अनेकानेक कथं विकृत रूप ज्वना भिन्न भिन्न नामं विश्व-व्यापक रूपे उख थुखें चिच्चाय् दना च्वंगु ।

जातक कथाया मूल भावे ऐतिहासिक तथ्य वा तत्त्वत मालेगु बिद्वानतयेगु विशेष ज्या खः । अयनं पाली भाषाय् गुगु जातक कथा दु वया प्राचीन प्रामाणिकता पुरातात्विक तथ्यं हे क्यंगु भीसं याउंक खं । अजन्ताय् हे जक विश्वन्तर महाहंस आदि भिनिपु जातकया चित्र दु, सांची व भरहुतया स्तूपतये छ्वालं च्वंगु ल्वह्या पःखाले (वेष्टनी वा रेलिङ्ग) जक स्वीपुं मयाक जातक बाखंया प्रमुख दृश्य किया तःगु दु वथे सस जातक आदि जातकया चित्र दुगु ल्वह्या टुक्रात मद्रास आदि म्यूजियमे अन थनं लाना च्वंगु गुलि दु अले गुलि पृथ्वीया गर्भे हे तिनि थ्व अन्वेषणया विषय तिनि ।

चुल्ल निद्देसंया उल्लेख कथं पाली जातक कथा न्यासःपु जक खः । तर थ्व संख्या लुमंकेत जक खः, धात्ये ला जातक बाखंत न्यासः व पीन्हेपु हे दु धाइ । परन्तु थये निर्णयात्मक रूपे धायेगु अन्वेषणया लपुइ न्ह्यपनेगु खः ।

जातक बाखंत यद्यपि अनेक नामं अनेक प्रकारं थ्वया भिन्न भिन्न ग्रन्थ दु । अयनं उलि मध्ये चरिया पिटकया खें विशेष बिचाः याये बहः जू । चरिया पिटक त्रिपिटक अन्तरगतग छ्गु ग्रन्थ खः

(५)

थुकी बुद्धया दान, शील, नैष्कर्म्य, प्रज्ञा, वीर्य, क्षान्ति, सत्य, सं-
कल्प, मैत्री, उपेक्षा भिगू पारमिताय् केवल संक्षिप्तीकरण भावे
न्हापांगु स्वंगू व क्वेयागु प्यंगू जम्मां न्हेगू पारमिताया
उल्लेख जुया च्वंगु दु ।

बुद्ध जुइत माःगु पूर्णता प्राप्त यायेगुयात हे पारमिता पुरे
यायेगु घाइ । अले थ्व पुरे याना च्वनीगु जीवनयात बोधिसत्व
जीवन धाइ । बोधिसत्व जीवन वृतान्त हे जातक कथा खः ।
थ्व अर्थे सम्पूर्ण जातक हे पारमिता पुरे याना विज्याना च्वंबलेया
वर्णन खः । तर अयनं थ्व चरिया षिटकं बुद्धया पारमिताय्
संक्षिप्तीकरण याना तःथे छुखें थ्व भद्रकल्पया चर्च्या जक समा-
वेश यानागु उल्लेखं मेखें जातके नं प्रत्यक्ष सार्थक सिद्धगु जातक
कथा जक उदाहरणार्थ कया तल । हानं थुपिं फुक्कं (३५ गू)
जीवन वृत्त वा चरिय ५४७ पाली जातक कथाय् दुगु जुया नं
केवल मात्र 'महागोविन्द चरिय' छगू जातकं पिनेया जू वंगु
घात्थे विश्मयजनक खः । थ्व चरिय प्रामाणिक नं खः, छायाधाःसा
थुकीया उल्लेख दीघनिकाये जुया च्वंगु दु गथे अन्यान्य जातकया
चर्चा अन्यान्य निकाये जू । उकिं ५४७ जातक कथाय् थ्व छपु
नं दुथ्याकः वने फये यः अथवा जातकया वास्तविक संख्या ५४७पुं
अप्वः जुइ फये यः घका जक धायेगु हे नं धृष्टता जुइथे जि
मताः । थ्व हे सिद्धान्त ज्वना अन्वेषणार्थ हे ला मखु अयनं अध्य-
यनार्थ जि नेपाले प्रचलित ३२ पु जातक कथा धाःगु ब्वनागु ।
(१०८ पु जातक कथा धाःगु ब्वनेगु सौभाग्य प्राप्त मज्जिनि ।)

जि ब्वनागु जातक कथां जित मती वन, नेपाःया प्रचलित
गुलिखे जातक प्राचीन खःसा, गुलिखे मखुथे जाःगु भाव कथा-
बस्तुया पहलं कयं । भद्रकल्पावदान, बोधिसत्वावदान, विचित्र-

कणिकावदान, विद्यावदान अन्तरगतगु प्रायः जातक बाखंतये मूल-
तत्व अप्वः अंशे पाली जातकया लिक्क लिक्क लाः वं घयागु
घापू दु । नेपाःया प्रचलित जातक मध्ये गुगुं जातकया समाप्ती
थुपि अवदानया नां अंकित जुया च्वंगु दु । हान गुगुं जातकं
घाःसा भीत शंकराचार्य्य बुद्धगयाग् व अनं थनं थथे थथे याइ
वा याः वह घका भविष्यवाणी रूपे खं न्ह्यथना च्वंगुलिं थ्वया
नूतनता नं क्यथं जि अनुभव याना ।

यःगु थजु , जि ब्वनागु जातक बाखंत मध्ये पाली नाप मिले
जूगु विश्वन्तर, वीरकूश जातकया सिलसिलाथें हे मेगु निपु जातक
नं जित बांला ताल, छपु मणिचूड जातक खः, मेगु थ्व हे महा-
सत्व जातक । थुपि निपु बाखने नं मेमेगु बाखनेथें भाषा, भाव
अभिष्यञ्जन व कथा शैली जातकीय समता खने दु । हानं जात-
कया फुक्क बाखंया वर्तमान वैज्ञानिक दृष्टि सम्भव साध्ये ध्यान
तया ऐतिहासिक तथ्य हे माः वंसा गुलिखे पाली जातके हे तर्कया
वकालत यायेत जिनि थःत असमर्थ प्रकट यायेमाः ।

मेगु खं जातक कथाया उद्देश्य बुद्धया वर्णात्मक ऐतिहासिक
तथ्य क्यनेगु जक मखु, अपितु मेगु नं छुं खः । थ्व 'छुं' या ख
थुइकेत ख्याति-प्राप्त चिनिया यात्री इत्सिङ्गया घापू लुमंके बहः
जू । वेकःया घापू खः, 'साधारण जनतां निसें कयाः विद्वानपित्त
थ्यंकां प्राणिमात्रयात मोक्ष तत्वयागु परिचय बांलाक अःपुक थुइका
बीगु हे जातक कथा निर्मितिया उद्देश्य खः ।' थ्व दृष्टि स्वःसा
त्यागया निंति मणिचूड जातक व महासत्व जातकं नं सिबि
जातक व सस जातकं सिबे छुं म्ह प्रेरणा मब्यू । उकि जित
हर्ष दु, नेपाले जातकया ख्याति सुरक्षित निपु महत्त्वपूणगु रोचक
जीवन वृत्त मध्ये मणिचूड जातक बुटवलं श्री बोधिरत्न बज्रा-

(घ)

चार्यया सम्पादने त्रिरत्न दान पात्र संघं प्रकाशित रूपे ह्ये
धुंका र्थे श्री आदिबजाचार्य च्वया बिज्यागु संक्षिप्त कथंगु महासत्व
जातकया प्रकाशनं लिपा भति विस्तृत कथंगु थ्व महासत्व
जातक नं श्रीमती चन्द्रलक्ष्मी उपासिकाया श्रद्धां पिहां वया च्वन।

महासत्व जातके जिं भतिचा खँत तनेगु क्वकायेगु याना च्वया
यंका । केवल थ्व हे अर्थे जक जि थुक्रिया च्वमि खः वा सुं खः ।
श्रद्धालु उपासिकाया आग्रह अनुरूप जिं फत्ति फत्तले पुलंगु धार्मिक
बाखँत न्यनेगु समये रस स्वादन याकीगुर्थे जाःगु तत्वयात ल्यंका
अःपुगु अःपुगु शब्द तयागु दु । अयनं जिगु पाखँ छु प्राचीन कथा-
त्मक तत्वया हनन याः वंसा अले दूर्वाध शब्दत लाः वंसा जि क्षमा
याचना याना ।

अन्ते थ्व महासत्वया जीदन-वृत्त न्यना थथे त्याग याये मकु-
सां वा म्हांसां कम से कम थ थ नये थ थः जक त्वने धयागु क्वः
बुद्धि छगू मदयेकेत जक छुं सहायता जूसा थःगु अल्प परिश्रम-
यात सार्थक भाःपी । आखिर भीसं न्हापा छपु बाखनं बिया तइगु वा
ज्वंका तइगु नैतिक बल गुगुं न गुगुं कथं कया व्यक्तिगत जीवन
व समस्तिगत जीवन सुखमय शान्तिमय यायेगु सुयात करं मकयं ?

श्रीधः बिहार, नःधः टोल,

कान्तिपुर, नेपाल ।

प्रतिपदा प्वहेलाथ्व '१०८१

—श्रामणेर सुदर्शन



'नमोबुद्धाय'या श्रद्धाय्
पुण्यार्थी
श्व सफूया प्रकाशिका
श्रीमती चन्द्र लक्ष्मी उपासिका

नमो तस्स भगवतो अरहतो सम्मा सम्बुद्धस्स

महासत्व जातक

वर्तमान-खँ

भगवान बुद्ध संसारया प्राणीपिन्त उद्धार यायेया निंति गामं गामे, निगमं निगमे, जनपदं जनपदे, नगरं नगरे, देशं देशे चारिका याना बिज्याना च्वन । छकः थथे हे आयुष्मान आनन्द प्रमुख आपालं थःशिष्यपि नापं पांचाल धयागु देशया लिक्क च्वंगु गन्धकूट पर्वते थयंकः बिज्यात । थ्व पर्वत धाःसा वनान्तरे लाना वाउँसे-वाउँसे च्वना तःसकं हे मन याउँसे च्वंकिगु जुया च्वन । थन थ्यनेवं भगवान बुद्धयात पलख विश्राम यायेगु इच्छा जुल । उकि वसपोलं आनन्दयात आज्ञा जुया बिज्यात— 'आनन्द, स्व-स्व, थ्व थुगु वनान्तरे च्वंगु पर्वत गपाय्सकं शान्त जुया नं न्ह्याइपुसे च्वं, न्ह्याइपुसे च्वना नं मन-मिन हे याउँसे च्वंका ब्यू । अने तनेगु जात जातया स्वां ह्वया च्वन, अले तनेगु जात जातया फल सया च्वन, थुजागु वनान्तरे ला भी बाय् हे च्वने ल्वः ।'

भगवान बुद्ध थथे आज्ञा जुया बिज्यायेवं नापं चारिका याना च्वंकिं शिष्यपिसं वसपोल फेतुइत आशान ठीक याना बिल । हानं इमिसं बिन्ति यात; 'भगवन्, छल्पोलया शरीर भर्चानि सिचुका बिज्याहुँ ।'

भगवान बुद्ध अले उगु आशाने फेतुना बिज्यात । वयां लिपा थर्कालिं निसं ल्वःल्वःगु थासे सकल भिक्षुपिं नं फेतुत । हानं इपि

भिक्षुपिसं भगवान् बुद्धयात् बिनित्ति यात्, 'भगवन्, छल्पोलं आज्ञा जुया बिज्याथे थ्व वनान्तरं धात्थे मन-मिन हे याउंसे च्वंका ब्यु । उकिं भगवन्, थुजागु थासे निर्वाणिया लें वनेत्त तिबः जुइगु मनूतयेत्त हित व कल्याण जुइगु धर्म-खँ छकू आज्ञा जुया बिज्यात् धाःसा साब हे उत्तम जुइ ।'

भिक्षुपिनिगु थ्व बिनित्ति न्यना भगवान् बुद्धं आज्ञा जुया बिज्यात्, 'हे भिक्षुगण, परापूर्व काले तःधंगु दुष्कर चर्या याना वंहा छह्य बोधिसत्वयागु छपु जीवन-चर्या न्यनेसा जि थन कने ।'

भगवान् बुद्धं थथे जक आज्ञा जुया बिज्यायेवं फुक्क भिक्षुपिसं अत्ति हे लय्ताया विनम्र बिनित्ति यात्, 'भो शाक्यासिंह, जिमि भाग्य नं धन्य खः । छायाधाःसा गुह्यसे संसारया कारणे दुष्कर चर्या याना बिज्यात्, उह्य महापुरुषया जीवन-वृत्त न्यना तःधंगु ज्ञान-खँ सीकेगु थुइकेगु अवसर दइन ।'

अले भगवान् बुद्ध थः फेतुना बिज्यागु भूमी स्वकः ल्हात्ति स्पर्श याना बिज्यात् । भगवान् बुद्धं थथे स्वकः भूमी ल्हात्ति स्पर्श यायेवं थुगु थासं भूमि तःज्याना चैत्य छगः च्वे थहां बल । थथे भूमि चैत्य सृष्टि जूगु खना आनन्द भिक्षु प्रमुख फुक्क भिक्षुपि अत्यन्त आश्चर्य चाल । हानं चैत्यया दर्शनं आश्चर्य चाःपि भिक्षुपिसं भगवानयात् बिनित्ति यात्, 'भो भगवन्, थुगु चैत्य सुनां दयेका तःगु ? थ्वया विषये जिमिसं, छुं मस्यु । उकिं भो भगवन्, थ्व विषये जिमित आज्ञा जुया बिज्याये माल ।'

भिक्षुपिसं थथे बिनित्ति यायेवं महाकारुणिक तथागतं आज्ञा दयेका बिज्यात्—'हे भिक्षुपि, थ्वया विषये विस्तार खँ जि कने ।' भिक्षुपिनि पाखे स्वया थथे आज्ञा जुया बिज्याये धुंका हानं आनन्दया ख्वाः स्वया आज्ञा जुया बिज्यात्, 'स्व आनन्द, आम चैत्यया दुने तःधंहा महापुरुषया अस्ति दइ ।'

भगवान् बुद्धया वचनं कथं आयुष्मान् आनन्दं चैत्यया दुने बुद्धं वन । अनं आनन्दं तसकं तेजं पिहं वया च्वंगु तुइसे यच्चुसे च्वंगु फटकिरया उनथे च्वंगु अस्ति खन । उगु तेजं खनेवं आनन्दं अत्यन्तं आश्चर्यं चाया उगु अस्ति मकासे तुं पिहं वया हानं बुद्धयात् बिन्ति यात्, 'भो भगवन्, छल्पोलं आज्ञा जुया बिज्याथे चैत्यया दुने अस्ति दु । उगु अस्ति फटकिरया उनथे जः पिहं वया च्वन । थ्व जः खना जि अत्यन्तं विश्मयं जुया छल्पो-लयाके बिन्तिनि याये धका वया । थुजागु अद्भूतगु तेजं ला गबलें जि स्वये नं मनंति ।'

आनन्दया खं न्यन्यं भगवान् बुद्धं मुसुहुं निहला बिज्यात् । हानं वसपोलं आज्ञा जुया बिज्यात्, 'हे आनन्द, व अस्ति कया हति ।'

धात्थे हानं भगवान् बुद्धया आज्ञा कथं आनन्दं चैत्यं दुने दुहं बना अस्ति कया हल । अले हानं व अस्ति भगवान् बुद्धया न्होने तथा बिन्ति यात्, 'भो शाक्यसिंह, थ्व अस्तिया महिमा जिमिसंछुं हे मस्यूनि । उकिं थ्वया विषये जिमितं आज्ञा जुया बिज्याहुं ।'

यथे हानं आनन्दं बिन्ति यायेवं भगवान् बुद्धं आनन्दया हवाः स्वया आज्ञा दयेका बिज्यात् — 'हे भिक्षुपि, थुगु अस्ति सुं मेपिनिगु अस्ति मखु, धुंया आत्म संतोषं याना संसारया सकलं सत्त्वं प्राणिपि उद्धारं यायेत जि थःह्यं हे न्हापाया छगू जन्मे दानपरमत्थं पारमिता पूर्णं यानाबलेयागु अस्ति खः ।'

थुकथं अस्तिया महिमा न्यंके धुंका फुक्कं भिक्षुपिन्तं अस्तिया दर्शनं लिपा हानं भगवान् बुद्धं आनन्दयात् लः ल्हाना छं गन कया हपागु खः, अनं तये यंकि धका आज्ञा जुया बिज्यात् ।

आनन्दं नं थुगु अस्तियात नमस्कार याना गनं कया हयागु खः
अन तुं लित तये यंकल । अले भगवान बुद्धं आनन्द प्रमुख सकल
भिक्षुपिनिगु ख्वाः स्वया सकसिनं एकचित्त याना न्यनेगु उजं
जुया महासत्व चर्ध्या आज्ञा जुया बिज्यात ।

पूर्वकथा

न्हापा न्हापा थव पर्वतं भति उखे पाखे गंधवतिपुर धयागु
छगू नगर दु । थव नगरे महारथ धयाम्ह जुजुं राज्य याना च्वन ।
थव महारथ जुजु साब हे न्याय व नीति सः स्यूम्ह, शास्त्र
विद्यादि पारंगत जुया [महापराक्रमीम्ह, अले नाप नापं तःसकं
दया-करुणा, त्याग-तपस्यादी नं धर्मत्तमाम्ह नं जुया च्वन ।
हानं जुजुया छम्ह महारानी दु । बया हे 'पाखे' महाप्रसाद, महादेव
व महासत्व धर्यापिं स्वम्ह कार्यापिं नं दुगु जुया च्वन ।

छन्हुया विने स्वम्हं राजकुमारपिनि थियापिं सल्हा याना वन-
क्रिडा स्वः बनेगु इच्छां थः अबु जुया च्वम्ह जुजुयाके बिन्ति
याः वन । जुजु महारथं नं थः स्वम्हं प्राणथे यःपिं कायपिसं
याःगु इच्छायात लिंगने मफया वचन बिल । अले थः अबुया वचन
जक दयेवं महाप्रसाद, महादेव व महासत्व स्वम्हं राजकुमारपिं
तसकं लय्लय् ताया वन-विहार याये व [वन-क्रिडा स्वये धका
थःगु राज्यं पूर्व दिशा पाखे लाःगु गंधमान पर्वते मंत्रीपिं प्रमुख
आपालं शैत्य सिपाहीत नापं सल-किसि थःथःपिसं नं गया मेमे-
पिन्त नं गयेका नाना प्रकारं बाजा थाका खुब उत्साहं थःगु देशं
पिहाँ बिज्यात ।

थःगु देशं 'पिहाँ बिज्याना व्वं व्वं थुत्ते थःगु देश-भ्रमं ल्यूने
लाना तापाना]वन, गंधमान पर्वत न्होने सतिना वल ॥ कथंथे
वनान्तरे नं ध्यन ।

वने धाःसा नाना प्रकारया स्वां ह्वय च्वंगु खः उकिंस
 राजकुमारपित स्वां घयागु स्वम्हसितं साब हे यः । उकिं स्वांया
 लोभं राजकुमारपिं स्वम्हं लय्लय तातां भ्रुं वनान्तरे दुहाँ
 बिज्यात । गबलें स्वां थबया, गबलें स्वांनं थवं थवे कयेका ख्याः
 याना, मे हाला नाना प्रकारं रस रंग यायां च्वंबले छखें इमिगु
 आपालं ई धंगु इमिसं मचाल मेखें इपिं दूर वनांतरे लाः वःगु
 होश मंत । थथे हे जुजुं लिपा मंत्री, सिपाही आदि फुक्कं छखे
 छखे लात, राजकुमारपिं जक मेखे लात ।

थुखे मंत्री व सिपाहीतयेस राजकुमारपिं स्वःबले छम्हं खने
 मंत । न्हापां ला उखे वने दुने दइनि घयाथे मती । तर लिपा
 उखे थुखे गनं मती तःतःथाय् सः सः तिक लुइके मफयेव तःसकं
 धन्दा जुल । हानं मामां लुइके मफुसेलि अले शैन्य सिपाहीत
 सःता मंत्रीं धाल, 'का स्व शैन्य सिपाहीत, भीसं आः तकं
 राजकुमारपिं लुइके मफुनि । उकिं छिपिं सकलें थव गन्धमान
 पर्वतया दिशा दिशा पतिं चाहिला राजकुमारपिं गन खः स्वः हुं ।'

मंत्रीया आज्ञा शिरोपर याना, फुक्क शैन्य सिपाहीत दिशा दिशा
 पतिं उखे थुखें वना माः वन । तर प्यंगू दिशाय् माला नं
 लुइके मफु । राजकुमारपिनिगु सः जक हे नं ताये मदु । गुलिसिया
 विचारे ला थथे नं वन, 'भीपिं छखे लायेवं राजकुमारपिं सकलें
 भी लिहाँ वने धुं कल घका लिहाँ बिज्यात जुइमाः ।' थथे मती
 लूपिं शैन्य सिपाहीत जक भति हथाय् पथाय् मचासे वनान्तरे
 चाहिला च्वन । हानं गुलिं शैन्य सिपाहीत मामां उखे थुखे जुजु
 नं लुइके मफया निराशां थः थः ख्वाः ख्युंका म्हे स्यः महुपिथें
 थाके जुया अथे च्वना च्वन । गुलिं शैन्य सिपाहीत मालावं वना
 च्वन । गुलिं शैन्य सिपाही व गुलिं मंत्रीपिं धाःसा राजकुमारपिं

आखिर वनान्तरे गन दथुइ लाना चवन धका विचाः याः लिसे नुगः पिपिच्याका, मती खँ काचाकाचां कायेका, विचार बुद्धि भ्रमं कःका स्वःथे स्वयेका चवन । गुलिं मंत्रीपिं व शैन्य सिपाहीत धाःसा राजकुमारपिं माला मालानं लुइके मफया छखें राज-दण्डया भयं ग्याना मेखें राजकुमारपिनि मायां साला मने अत्यन्त दुःख जुइका चवन । तर उखे राजकुमारपिं धाःसा गबलें जंगले व्हया चवंगु स्वः भ्रमं थवया थवं थवे कयेका कयेका म्हितेगुली आनन्द ताया चवंसा, गबलें स्वां थवया आनन्दं फेतुना स्वांमाः हना क्खाया थःत थम्हं थम्हं ल्वः मल्वः स्वया दंग दंग जुइक न्हिला न्हाला चवन । हानं गबलें ववं ववं छम्ह राजकुमारं हूँ खंला सिमा चवे चवे मुक सालिक धका कयंसा मेम्ह राजकुमारं 'गो जि ला मखं' धका हाला वना चवन । थथे हे मुक, सालिक, कोकिल, मयुर, चक्रवाक इत्यादि भंगः पंक्षित बाजि बाजि अप्वः अप्वः थम्हं खंका मेपिन्त कयना न्हिला न्हिला ख्याः यायां वना छगू वनया दथुइ चवंगु पुखू सिथे थ्यंकः वन ।

उगु वनान्तरे चवंगु पुखू साब हे बांला । उकिसं लः यच्चुसे च्वना ख्वाउंसे चवं । छखे पाखे नाना रंगया पलेस्वां ह्वया चवंगु सिमाया कुपिं कापिं वःगु निभाः जः स्वया न्हिला चवंथे चवं । राजकुमारपिं स्वम्हं व पुखूया बांला जक स्वया गथे च्वने फइ ? स्वम्हसिनं हे पुखूया बांला व हिंसी दुं वनेत वसः तोता पुखुली म्हितः चवन । मन दतले थुकथं पुखुली म्हिते धुंका पलेस्वां थवया पुखुलिं थहाँ बल ।

अनलि हानं लिपा उफोस्वां, चःस्वां थवल । व थःथः फतिं फसले ल्वइकथं बांला कथं छुत । थुगु हे कथं वने स्वम्हे आनन्दं ख ल्हाना, गबलें बाजि चिना न्ह्याइपुक ख्याः याना ववं स्वम्हं

राजकुमारपि भन हे वनान्तर दुने दुहाँ वन । लीपा आपालं थै थःत थम्हं मचायेक आनन्दं ह्यिता न्हिला ववं दूर वनान्तरे थ्यंका बल्ल दकसिबे तःधीम्ह राजकुमार महाप्रसादया मती अय् थः मंत्रीपि सहित सकलें शिकारे वःपि गन लातथें धयःथें जुल । अले थ्व खें स्वम्हसिपां सलहा जुल । हानं छखे लाःपि मंत्री, शैन्य, सिपाही नाप लायेगु मती तथा गबलें थुखें वन, गबलें उखें वन । तर न्ह्याक्क माःसां माः वं लिसे तथें जुइक मलुसेलि इमि मती ग्याःथें ग्याःथें च्वना बल । अले दकसिबे तःधीम्ह राजकुमार महाप्रसादं थः किजा महादेव व महासत्वया ख्वाः स्वया धाल—‘किजापि, भीपि आः ला धात्थें दूर वनान्तरे लाः वःथें च्वन । थन ला धुँ आदि वनजन्तुया भय दु । जिगु मने ला ग्याःथें च्वना बल । भीपि विनाश कारणे थन सी माले फु ।’

महाप्रसादयागु खें न्यने धुंका महादेवं नं थःगु मनया खें धाल, ‘खः दइ, जिगु मन नं आः ला साब हे ग्यात । जि धाये जक मछाला च्वंगु खः । गुलि गुलि माला जुया नं छखे लाःपि मंत्री सहित शैन्य सिपाहीत नाप मलात, उलि उलि हे जिगु मन ग्याना वःगु खः । जिगु मने ला अझ भीसं सुयागुं ख्वाः स्वये मखंक प्राण वनीगु जुल ला धयाथें नं शंका जुया बल ।’

दाजुपि निम्हसिगुं खें न्यने धुंका महासत्व राजकुमारं धाल, ‘दाजु महाप्रसाद, दाजु महादेव, जिगु मने ला थुजागु भय छाया धयाथें विचाः वः । जि स्वये ला भन थन दूर वनान्तरे भीसं गबलें गबलें मखनापि ऋषि, मुनि, तपस्वीतयेगु दर्शन लाये फु । दाजु महाप्रसाद, थ्व गुलि सुनसानगु थाय् ? थुलि मन हे याउंसे च्वंकिगु थासे अवश्य नं ऋषि, मुनि, तपस्वी आदि दइ । हानं थुजागु वनं हे ला मनूयात अनेक दुःख कष्ट जुइगुलिं मुक्त याना बीगु जात ज्ञतया वासः बीगु । जि ला उरिं अझ भतिचा उखे

अज्ञानी मूर्खपि जुया जक थुजागु छुं याये मफु । हानं थुजागु याये थाकुगु परोपकारया ज्या यात धाःसा हे जक आपालं पुण्य लाइ । धात्थे छम्ह मनूया प्राण वंसां हूँ खुम्ह धुँतये प्राण रक्षा जूसा व गुजागु पुण्य जुइ ?'

महासत्त्वयागु थ्व खँ न्यना महाप्रसाद राजकुमारं हानं घाल, 'किजा, छं धाःगु खँ खःगु खँ खः । नु, थ्वया पुण्य बःलाःसा थ्वयात उजाम्ह धर्मात्मा वया प्राण रक्षा याना ब्यू वइ । मखुसा थ्वया कर्म गथे जुइ माःगु खः अथे जुइ । भी वने माल नु । भी छखे लाःपि मंत्री सहित शैन्व सिपाहीत फुक्कं लुइके मानि ।'

थः दाजुया हँ न्यना महासत्त्व राजकुमार थःगु मनया खँ मने, तुं तथा दाजुम्ह नापं अनं वन । तर दार्जुपि नापं वना च्वंम्ह महासत्त्व राजकुमारया मनं मनं थःगु खँ लहानावं च्वन । थ्वया प्राण रक्षा यायेत जि थःगु प्राण त्याग याये । थ्व शरीरया छु माया ? छुं उपकार धयागु याये मफुम्ह जुया ताकालं स्वायेगु स्वया ला उपकार याना सिना वनेगु हे वेश जू । चान्हं न्हिनं नया त्वना पुना घना आनन्दं च्वँसां छन्हु मखु छन्हु अवश्य नं थ्व शरीरया अन्त जुइ तिनि । जीवनयात न्ह्याक्क माया ममता याना च्वँसां थवं छन्हु मखु छन्हु मृत्युया लँ लाका हे बी तिनि । थ्व शरीर अनित्य खः । अनित्यगु शरीर हे नं दुःखया खानि खः । हानं थ्व थम्हं धयाथे मदुगु अनात्म खः । उकिं सिना वने न्ह्यो छुं परोपकार आदि दान धर्म याये मफुत धाःसा नर जन्म सितिकं बनी । हानं लिपाया जन्मे दुःख भोग याये माली । उकिं थ्व बुढा जुया रोगं कयेका आखिर छन्हु सिना हे बने मानिगु शरीरयात भिगु ज्याय् फुका छूयेगु उत्तम जू । हानं आः तले ला जि छुं छुं हे पाप कम धयागु यानागु मडान ।

म्बाना हे चवन धासा छु याये माली तिनि, छु याये माली तिनि ।
उकिं आः हे थ्व शरीरं परोपकार याये फत धासा थ्व जन्म
सार्थक जुइ । निसार जन्मं सार प्वःचीगु निरिति अले छाया लिलिचिला
चवनेगु ?’

थथे अनेक मती लूह्य महासत्व राजकुमारं थःगु ला नका
मांधुं यागु व वया मचातयेगु प्राण रक्षा यायेगु मती तथा धाल,
‘भो दार्जुपि ! छल्पोर्लिपि निम्हं वना च्वं । जि अन वने दुने वने ।’

थ्व खं न्यना महाप्रसाद व महादेव राजकुमारपि निम्हं
आश्चर्य चाया महासत्वया एवाः स्वया चवन । उकिं महासत्व
राजकुमारं हानं धाल, ‘जि थथे वये । वने दुने छता वस्तु काये
त्वःमन ।’

थथे धाल नं महाप्रसाद व महादेव निम्ह दार्जुपिसं नं थःत
छुं मधासे थःगु एवाः जक स्वया च्वंगुलिं हानं महासत्व राज-
कुमारं धाल, ‘धात्थे खः दार्जुपि, जि छता वस्तु काये त्वःमन ।
मांयात धका स्वां थ्वया माः हना तथागु स्वांमाः ला अनसं
तोफित । छल्पोर्लिपि बुलुहुं वना च्वं, जि स्वां कया लिलाकः
वये ।’

महासत्वं थथे धात्थे वुरुस्त जुइक धाःगुलिं महाप्रसाद व
महादेव निम्हं राजकुमारपि पत्याः जुल । हानं ‘अयसा का छ
याकनं वा, जिपि थ्व हे लंपुं विस्तारं वना चवने’ धका धया निम्हं
बुलुहु छखे स्वया वन, अले महासत्व राजकुमार जक न्हापा वनागु
लपु पाखें पलख खःथे च्वंक व्वां वन ।

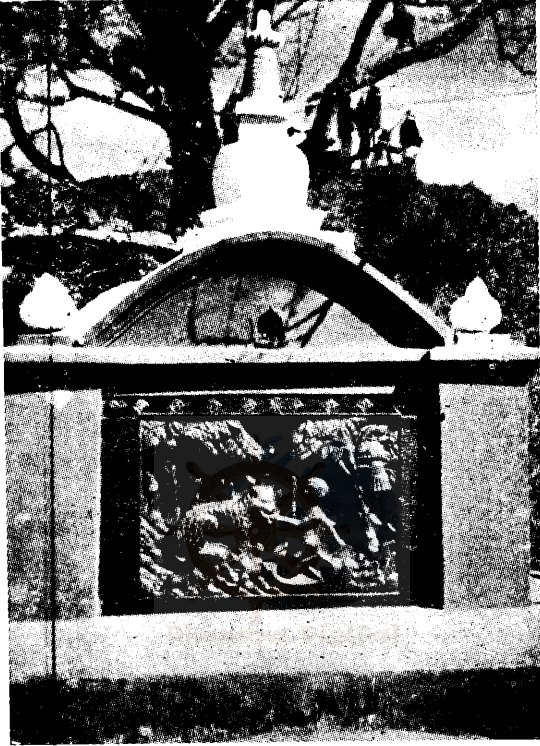
थथे निम्ह राजकुमार छखे छम्ह राजकुमार मेखे वना थवं
थवे खने मदया वन । अले महासत्व राजकुमार जक तःधंगु पुण्य
सम्भार छगू दइगु तोफी धका ग्याना ननानं मांधुं या व धुं या

मचातये पित्याः प्याचाः तंकेत यःगु अनित्य शरीर त्याग याये
मखनी धका मने घन्दा कया धुँया मचा बुइका च्वंगु ज्वले थ्यंक
वन ।

ज्वले थ्यंका धुँतयेत छको महासत्व राजकुमारं करुणा टाँष्ट
स्वल । अले विस्तारं थःम्हं पुना तयागु वसः, तिया तयागु तिसा
तोया रत्नया मुकूट नापं सियाय् च्वे खाया निर्वस्त्रं जुइ धुंका
मती तल, 'थुगु जिगु दानया पुण्यं जिं याकनं अनुत्तरगु सम्यक्
सम्बोधि ज्ञान लाना संसारया सकल सत्व प्राणिपिनि उद्धार
याये फयेमा ।' थये कामना याये सिघयेया पर्वतया च्वकां ग्वार-
ग्वार तुला ज्वले च्वंपिं धुँतये लिक्क थः स्वयं कुतुं वया बिल ।

थये थःगु लिक्क महासत्व राजकुमार कुतुं वःगु खना पित्याः-
गुलिं डाह जुया च्वंम्ह मांधुं नये धका स्वल तर अत्यन्त दूर्बल
जुया च्वंम्ह मांधुं जुया दने मफया वाथा वाथा जक सना वां वां
जक खाया च्वन ।

थये धुँतये लिक्क वना बिया नं थःत नः मवःगु खना हानं
महासत्व राजकुमारया मती वन. 'अहो थुपिं धुँ ला तःसकं हे
दूर्बल जुया च्वने धुंकल खनि । उकिं जिगु शरीरे च्वंगु ला-हि
नये मफुत । आः जिं मांधुँयात निं थम्हसें हे ला ध्यना मबिकं
नये फइ मखुत ।' थये मता तया उम्ह महासत्व राजकुमारं थःगु
ला ध्यना बीत वने उखे थुखे छुं शस्त्र माः वन । छायाःसा
महासत्व राजकुमारयाके धाःसा तलवार आदि छुं शस्त्र मद्गु
जुया च्वन । शस्त्र मामां मामां लुइके मफया च्वंबले महासत्वया
मिखा छमा वपिमाय् वन । अले व हे वपिमाया हःयात खड्ग
दयेका राजकुमार ज्वले च्वंम्ह मांधुँया लिक्क फेतू वन । अले
थःगु शरीरे गन गन ला खाना च्वंगु दु, अन अनया ला ध्यना



महासत्व राजकुमारं थःगु ला धुँतयेत नका
च्वंगु थासे प्रतिस्थापित
ल्वहँया स्मृति-चित्र

व

ल्यूने च्वगु नव-निर्मित चन्द्र चैत्य ।

धुँया म्हुतुइ तथा बिल । महासत्व राजकुमारया शरीरे उख
 थुखे गन गन ला ध्यने छि अन अनया ला ध्यना नकावं चवन,
 थुखे मांधुँ नं भतिचा ला-हि शरीरे क्हाँ वसेलि बःलाना बल !
 अले राजकुमारं थःगु गःपते क्किया हि पिकया मांधुँ या म्हुतु-
 याथाय् थःगु घाः याना गोतुला बिल । धुँ गपतेया हि त्वना
 हानं भन्ना बल दसेलि दना महासत्व राजकुमारया ला थम्हं हे
 नल । मचापि धुँतयेसं नं मांया ल्यूल्यू वना ला-हि भति भति
 नल । महासत्वया ला प्वाः दंक नये धुँका धुँ बिस्तारं वनया
 दुने मचात नापं ब्वना दुहाँ वन ।

थुखे महासत्वया प्राण त्याग जुइवं तसकं भूकम्प जुल ।
 इन्द्रादि देवलोकया देवतापिसं महासत्व राजकुमारं थःगु ला थम्हं
 ध्यया नका च्चंगु महान तःधंगु त्यागया अभिनन्दन यासे अन
 स्वां वा गाका हल । गुलि देवतापिसं धन्य धन्य महासत्व राज-
 कुमारया दुष्कर चर्प्या धका प्रशंसा याना चवन, गुलि देवता-
 पिसं धाःसा गुगु कामना याना थर्थिजाःगु दुष्कर चर्प्या यात
 व कामना याकनं पूर्ण जुइमा धका आशिका याना चवन ।

महाप्रसाद व महादेव निम्ह राजकुमारपिनि मती जक गबेत
 नं महासत्व लिहाँ मवःगुलि शंका वन । थुबले हे भूमि कम्प
 आदि घटना जूगुलि महाप्रसादं थःगु मती लूगु खँ थः किजा
 महादेवयात घाल, 'भो किजा महादेव, महासत्वं आः तकं भीत
 लिलाकः मवः । थ्व पृथिवी नं थपाय्सकं कम्प जुल । सप्त साग-
 रया लः हे उठल पुठल जुल जुइ । सूर्यया किरण हे भिगू दिशासं
 खने मवयेक छकलं ल्युँया बल । हानं आकाशे नं नाना प्रका-
 रया बाजा थाना हःथे च्वं । थ्वया लक्षण गय् खः ? महासत्व
 धाःसा आः तकं लिहाँ मवः । जि स्वये थन छुँ छगू अवश्य नं
 जुल जुइ ।'

दाजुहासिगु थुजागु वचन न्यना महादेवं धाल, दाजु मेगु ला छुं मखु । भीसं महासत्वयात लिहाँ वने बियागु जक स्यन ।'

महादेवया थव खँ न्यना महाप्रसादं हानं धाल, 'व हे ला धयागु महादेव ! वं भीत ह्येका लिहाँ वना धुँतयेत ला ला ध्यना नका मचवं ला ? जिगु मने ला शंका जुल । न्हाचः भी ज्वले च्वे च्वना खँ लहानाबले नं वयागु ख्वाले करुणां जायाच्वन । वया मिखाय् ख्वबि लःलः धाल । जिके वं धुँया आहार छु छु खः धका न्यंगु ला छुं नं लुमंनि जुइ । जि अबले हे वयागु नुगः गुलि जक क्यातु धयार्थे मती वंगु खः तर अयनं वं अथे छुं याइ धयार्थे मने शंका मजू । बरुआः जिगु मने छगू शंका जुल । नु भी निम्हं लिहाँ वना छकः स्वः वने ।'

थथे निम्ह राजकुमारपिनि थवं थवे खँ लहाना मने आकुल व्याकुल जुइका ज्वले स्वः वन । निम्हं राजकुमार अन ज्वले थयंका स्वःबले इमिसं मांधुं खंके मफु मचापि धुँचात नं खंके मफुत । उकिं हानं निम्हं विस्तारं क्वे ज्वले क्वहाँ वना स्वःबले उखे थुखे हिभ्याः जुया चवंगु सँ व क्वे आदि चिच्चा दना चवंगु खन । थव खना महाप्रसाद वं महादेव निम्ह राजकुमारपिनि मती भन हे सन्देह जुल । मिखाय् ख्वबि नं स्वः स्वः बल । अथे नं थः किजा महासत्व मखयेमा धयार्थे मती भाःपाः उखे थुखे महासत्व दु ला धका स्वः जूबले छमा सिमा च्वे थः किजाया मुकूट सहित फुक्क तिसा वसः खाया तःगु खनेवं निम्ह राजकुमारपि नं कलिलमा गोतुलीथे हा मकागु तःमागु सिमा तस्सकं ग्वंफय् वइबले गोतुलीथे मि मलखं कःगु पीडा सहयाये मफुम्हं मन् छगू चित्कार याना भाराक्क गोतुलीथे गोतू वन ।

उगु निर्जन वनान्तरे मूर्छा जुया गोतूवंपि निम्ह राजकुमारपि अथे मूर्छा जुया च्वन । सुं वया मूर्छा बयंका बू वःगु मनु ।

लिपा अथे स्वयं हे मूर्छा ब्यसेलि नुगःपाय् ब्रू स्याना तःसकं हे विलाप यात । तःतःसकं ख्वये फक्व ख्वया हानं ख्वख्वं तःतःसकं हाला च्वन, 'हे किजा महासत्व, छं जिमित ह्येका थुलि तक याइगु मती मतया । छं जिमित स्वांमाःकयाहये ल्वःमन धका ह्येका जिमित तोता थथिजागु कष्ट छाया नया ? छाया छं थथे जिमित वाना वना ? छ गना वना ? हे महासत्व, आः जिमिसं लायकुली लिहाँ वना मां-बौयात छु धका बिन्ति यायेगु ? गथे याना चित्त बुभे यायेगु ? हे महासत्व, आः छंगु ख्वाः गन वना स्वः वनेगु ? हाय हाय, छं छाया थथे महा अनर्थ याना ? अहो, छं थथिजागु वने वया छु याना क्यना ? थथे हाला ख्वख्वं ख्वख्वं हानं सह यानां सह याये मफया मूर्छा जुया वन ।

लिपा हानं स्वयं चेतना दया वल । फक्क दुःखं क्वच्यू वयेवं सह यानां सह याये मफया अथेसं थथेसं मदयेक सना गबले बें ग्वारंग्वार तुला ख्वल, गबले थःगु नुगः पाचे थम्हं तु दाल । हानं ख्वख्वं हाला च्वनः 'अय् महासत्व, छंगु ख्वाः गथे ल्व-मंके, छंगु गुण गथे ल्वःमंके ? छथे जाम्ह किजा मदयेका जिपि जक गथे छे लिहाँ वने ? हानं हे महासत्व, थ्व समा-चार सिल कि मां-अबुं गथे याना जक धैर्य याये फइगु खः ? जिमिसं थ्व खँ गथे कने ? हा हा देव, छं थथिजागु वियोग क्यना थथिजागु दुःख बी धका मताः । वने आनन्दं नकतिनि तकं जिमि स्वम्ह गुलि न्हिला न्हिल वया च्वना, आः छम्ह जक थुलि याकनं छाया बाये माल ? थुकथं महाप्रसाद व महादेव निम्ह राजकुमारपि नाना प्रकारं हाला विरह याना च्वन ।

थुखे तपि राजकुमारपि माला च्वपि मंत्री शैत्य सिपाहीत ज्वः भ्नाः आदि छुं छुं हे वास्ता मयासे गन्धमान पर्वतया उखे थुखे

चाहिला जुल । थथे राजकुमारपि मामां मलुया केके च्याना च्वंगु नुगः
 भन अक्समात् भूकम्प जूगु, आकाश ह्युंगु आदि याना मन पिपि
 च्यात । अले ला प्राणया हे माया-मिया मकासे उखे थुखे राजकुमारपि
 माःवनेगु यात । थथे हे माः ववं ववं महाप्रसाद व महादेव राजकु-
 मारपि ह्वया च्वंगु ज्वःया भति लिक्क थयनेवं मनूया ह्वः सः
 इमिसं ताल । मनूया ह्वः सः तायेवं सिपाहीतये भति मने सन्देह
 जुल । हानं थवं थवे खँ लहात, 'थन जा सुं बिलाप याना च्वंगु
 ताये दु । थुजागु दूर वने सु विलाप याना च्वनी । अवश्य नं भीसं
 लुइके मफया च्वंपि भी स्वम्हं राजकुमारपि पित्याना प्याः चाया
 उकीसं लँ द्वना भ्याना ह्वया विलाप याना च्वंगु जुइमाः ।' थथे
 खँ लहाना ह्वः सः वया च्वंगु ज्वः पाखे स्वस्वं सकलं वने
 दुहाँ वन ।

ज्वले थयंका स्वलं धात्थे महाप्रसाद व महादेव निम्हं ह्वाँय्-
 ह्वाँय् ह्यया च्वंगु । महासत्व राजकुमार छम्ह जक खने मदु ।
 हानं लिपा महासत्वया फुक्क मुकूट स्मेतं वसः सिमाय् खन ।
 मेखे उखे थुखे हिभ्याः व सँ-क्वे आदि खनेवं निम्हं राजकु-
 मारपि छुं खँ कने मफयेका ह्वया च्वंगुलिं छुं छुं खँ धा हे मधाःसां
 थुइका सह याये मफया मंत्री शैन्य, सिपाहीतयेसं नं राजकुमारपि
 नाप नापं तुं महाविलाप यात ।

गुलिं भति ज्ञान दुपिसं धैर्यं याना राजकुमारपि निम्हसितं
 धैर्यं बिया जूगु खँ न्यन । जूगु खँ न्यने धुंका गुलिसिनं धन्य
 धन्य महासत्व राजकुमार गुजाम्ह दयावान धका धाल । गुलि-
 सिनं भन् थुजाम्ह राजकुमारं भीत तोता वन धका विरह यात ।

अनंलि महासत्व राजकुमारया अस्ति फुक्कं छथाय् मुंका
 राजकुमारपिन्त धैर्यं बिया महासत्वया तिसा वसः फुक्कं ज्वना
 सकलं थःगु देश पाखे स्वया दुःख पूर्वक लिहां बल ।

थुखे महासत्व राजकुमारया मां सत्यवती रानी थःगु अन्त-
पुरे थः न्यासः सखिपिसं चाहीका आनन्दं घना च्वन । थये
घना च्वंम्ह रानीं थःगु शरीरे च्वंगु दुरूपा निपां कुतुं वन,
थःगु म्हुतुइ च्वंगु वा हाया वन, थःगु छेँ लहिना तयापिं बखुंत
स्वह्य पाखाया सीथे म्हिता च्वनं अकस्मात् छम्ह सतांघा वया
छम्ह बखुं दया यन, म्हं छम्हं मुलुं सुयाथेँ कष्ट जुल धका
मभिक म्हगसे खना हे च्वंगु खः महासत्वं प्राण त्याग यायेधं
भूकम्प जूगुलिं न्ह्यालं चाल ।

थुकथं म्हगसे म्हना च्वंगु व अचानक भूकम्प नं जूगु संयोगं
याना महारानं सत्यवतीया मने आपालं सन्देह जुल । म्हगसे
म्हंगु नं थये भूकम्प नं जुल थये धाः थुकिया फल छु जुइगु खः,
जि कार्यापिं धाःसा वन विहारं आः तलेँ लिहाँ मवःनि धयाथेँ
धन्दा जुया मनं मनं जि कार्यापिं स्वम्हं सकुशल लिथ्यंक वयेमा
धका आशिका याना च्वन ।

महारानीया ख्युंगु ख्वाः स्वया छम्ह सखि बिनित्ति यात,
'भो रानी, थौं छलपोलय! छाया थपायसकं ख्वाः ख्युंका बिज्याना?'

सखिया खँ न्यना महारानीं धाल, 'भो सखि, थौं जि
म्हगसे नं गबलेँ मखनागु कथं म्हना च्वन । अकस्मात् भूकम्प
नं जुल । उकिं जिगु मने ला आपालं आकुल ब्याकुल जुया च्वन ।'
महारानीं थये धाये धुंका हानं छको भूसुका तया सखिम्हसिया
ख्वाः स्वया धाल, 'सखि, उकिं आः भो सकलेँ महाराजयाथाय
वने नु । अन जि थःगु ख बिनित्ति याये ।'

अले धात्थेँ सत्यवती महारानी थः सखिपिं नापं जुजुयाथाय
वन । वना बिनित्ति यात, 'भो महाराज, भो स्वामी ! कुमारपिं
स्वम्हं वन-विहारे वीपिं आः तकं लिहाँ मवःनि । जि हानं

थौं घना च्वनाबले गबलें हे म्हगसे मम्हंनिगु कथं म्हगसे म्हना च्वन । जिगु दुम्पा निप्पां कुतुं वन, म्हतुइ च्वंगु वा फुक्कं हाया वन, छे लहिना तयापिं स्वम्ह बखुं त पाखा सीथे म्हिता च्वनं छम्ह सतांचा वया छम्ह बखुं दाया यन, हानं जिगु शरीरे मुलुं सुथे वेदना जुल धका जि म्हगसे म्हना च्वन । हानं महाराज, थौंया हे दिने भूकम्प नं जुल । जिगु मने ला शंका जुल । थव स्वप्नया फल छु जुइगु खः जित कना बिज्याःसा जिगु मन शान्त जुइ । '

महारानी सत्यवती थथे बिनित याःगुलिं जुजु महारथया मने नं सुख मदया वन । हानं महारानीयात अथे लिसः बी थथे लिसः बी मदया ज्योतिष पण्डितपिं सःतिके छ्वत ।

ज्योतिष पण्डितपिं वयेवं जुजुं महारानीया म्हगस म्हंगु व जूगु खें फुकं कना थुकिया फल छु जुइ धका न्यन । ज्यातिषपिसं नं बांलाक विचाः याना ल्याः याना स्वये धुंका जुजुयात बिनित यात, 'भो महाराज, थव्या लक्षण ला भिं खने मडु । शोक फये मालीगु भय दु । '

ज्योतिषया पाखें नं थुजागु भविष्यवाणी न्यंकूसैलि महाराज व महारानी निम्हसियां भन अने अनेगु कथं संदेह जुया थःथःगु नुगले आपालं खें ल्हात । हानं बारंबार भसुका तया च्वन ।

थुकथं मने भय व सन्ताप जुइका च्वना च्वंम्ह रानीयात हानं छम्ह सखि ब्वां वया पिने न्यना वःगु खें बिनित यात, 'भो महारानी, थौं जि पिने वना वयाबले पिने प्रजापिनि खें ल्हाना च्वंगु दुःखया छता खें न्यना वया । खःला मखुला जक जि मस्यु । पिने खं नि राजकुमारपिं स्वम्हं वन विहारे वंपिं तन धाःगु न्यना । '

थः सखि थथे जक छु बिन्ति याये सिधल महारानी सत्यवती
मिखाय् ख्वबि जायक तया जुजु महारथयाथाय् थयंकः वन । मने
अनेक दुःख जुइका च्वंम्ह महारथ महाराजयात हानं थथे धाल,
' भो महाराज, भो स्वामी, जि कार्पि स्वम्हं वन विहारे वंपि
तन धाःगु न्यना । थ्व खँ खःगु खःला मखुगु खः । छल्पोल धाःसा
आनन्दं बिज्याना च्वन । धात्थेया खँ छु खः कना बिज्याये
माल । '

रानीया खँ न्यना जुजु नं छकलं सिमां कुतुं वःम्हथे जुल ।
अथे नं थःम्ह रानीयात हथाय् चाये मत्य, थथे सिपाही छ्वया
लिसः कया बी धका धैर्य बिया थःथाय् च्वंम्ह कोतवाल सःतल ।
कोतवाल वयेवं जुजुं तुरन्त राजकुमारपिनिगु खबर हयेगु निंति
सिपाही छ्वयेगु हुकुम जुल । '

रानी धासा हानं जुजुया ख्वाः स्वया ख्वख्वं बिन्ति यात,
' महाराज, जि मचातयेत अवश्य नं छुं जुल । जि थौं म्हगसे नं
अजागु मभिगु खना । आह, भिगु फल ला धात्थे थ्व म्हगसे म्हं-
गुलिं क्यनी मखुत । जि अजागु मती तये हे मफुगु खँ धात्थे जुया
वंसा महाराज, व जि गथे जक सह यायेगु ? थ्व हे शोक व
चिन्तां धात्थे धात्थे नं जिगु प्राण वनीगु जुल । '

रानीयागु थुजागु विलाप पूर्ण खँ न्यना जुजु महारथं छुं हे
लिसः बी मफया त्वल्हं जक स्वया च्वन । रानीया विरह स्वयां
स्वये मफया गुलिं सखिपि अनसं च्वना ख्वल, गुलिं गन वना ख्वः
वन । महारानी ख्वयावं च्वंगु स्वये मफया थःगु दुःख चीका जुजुं
हानं महारानीयात धाल, 'भो प्रिय, आमथे छाया छ अर्धैर्य जुया ?
थथे खबर ह हे हइ । '

महारानीयात थथे धैर्य बी धुंका थःगु मनं नं सह याये मफुसें-

लि मंत्री सता हानं आज्ञा जुल, 'मंत्री,थथे वनान्तरे वना राज-
कुमारपिं स्वम्हं व्वना हति ।'

मंत्री जुजुयां आज्ञा शिरोपर याना आपालं शैन्य सिपाही व
प्रजापिं मुंका वनान्तर पाखे स्वया वन ।

राजकुमार माले धका वंपिं मंत्री प्रमुख शैन्य सिपाहीतयेसं
गंधमान पर्वते हे न्हापा वना लिहाँ वया च्वंपिं शैन्य सिपाहीत
सह राजकुमारपिं निम्ह नाप लात । अन नं न्हापा वना वःपिसं
लिपा वःपित महासत्वं ला-हि दान याःगु खँ कनेवं कं लिसे
कंपिं व न्यं लिसे न्यंपिं ख्वल ।

अनलि हानं कथनं धैर्यं याना सकलं हानं लाय्कू पाखे
स्वया वल ।

थुखे महारानी जक याकनं समाचार सीकेगुली मन हथाय्
चायेका च्वन । पलख पीगु नं दँ नं दँ पीथे जुया अघैर्यं जुया
महारानी थः हे लाय्कुली तले वना स्वया च्वन ।

उखे छथो क्वछुका दुःखी जुया सकलं वया च्वंगु महारानी
सत्यवतीं स्वया च्वने हे मफुत । व्वाँ क्वहाँ वया जुजु महारथया
न्हाणे थ्यनेवं भाराक गोतू वन । अले मूर्छा जूम्ह रानीयात
लखं हाहा याना मूर्छा ब्यंका बोवं महारानीं ख्वख्वं थःगु नुगः-
पाय् थम्हं दाय्या 'हाय पुता जि कार्यापिं' धका जक हाला च्वन ।

थःम्ह महारानीया थुजागु विरह खना जुजुया मनं नं सह
याये मफया स्वयं थः हे धात्थेंगु खँ सीकेत लाय्कुलिं पिहाँ
बिज्यात । पिने राजकुमारपिं नापं लिहाँ वया च्वंपिं प्रजापिं
नाप लायेवं धात्थेंगु खँ सीकेत जुजुं न्यन नं प्रजापिसं व
धाये थ्व धाये मसिया राजकुमारपिं लें बिज्याना च्वंगु दु धका
जक बिन्ति यात ।

पलख लिया राजकुमारपि नं तापाकं निसें वःगु खने दत ।
 तर राजकुमारपि निम्हं ख्वख्वं ख्वये मफयेका थः अन थ्यं
 थन थ्यं धयागु स्मेतं हांश याये मफयेका दुःखया वेदनां तःस्वाना
 च्वने स्मेतं मफयेका मंत्रीपिनि म्हे भोसुना वया च्वंगु खः ।
 थुकथं ववं जुजु महारथया न्होने थ्यनेवं अबुया ख्वाः खनेवं
 छकः हानं भूमी भोसुना ह्वांय् ह्वांय् ख्वल । महारथ महाराज
 छम्ह राजकुमार मखना न्ह्यःक्क थःगु नुगले दुःख जूसां धैय तथा
 वने जूगु खँ कं धका धाल नं निम्ह राजकुमारपिसं नं ख्व जक
 ख्वया छुं हे कने मफु । सकल शैन्य सिपाही प्रजापिसं नं जुजु
 व राजकुमारपिनिगु दुःख स्वये मफया गुलिं अनसं फेतुत,
 गुलिं लिफः स्वया ख्वबि हुया च्वन गुलिं गुलिं ख्वया ख्वया
 गोगो तू वन ।

थुजागु दुःखया समये महासत्व राजकुमारया मुकूट सहित
 तिसा वसः ज्वना वःम्ह छम्ह मन्त्रीं नं जुजुयात वसः लःल्हाना
 बी मफुत । अखःवतं जुजुयात धैर्यं बीत बिनित्ति यात, 'भो महा-
 राज, महासत्व राजकुमार गन नं मवं । थन हे दनि । भतिचा
 ख्वयेगु दिना बिज्यात धाःसा एकान्ते जिं बिनित्ति याये ।'

मंत्रीयागु थुजागु बिनित्ति न्यना जुजु महारथं धाल, 'भो
 मंत्री, छं जित ह्येके म्वाः । बरु वनया वृतान्त फुक कने माल ।
 थन जिम्ह निम्ह राजकुमार जक ब्वना छिपि छाया वया च्वना ?
 महासत्व राजकुमार ग्व ? छु छिमिसं वयात जंगले लुइके हे
 मफुत ला ? अथवा वनजन्तुं जकं महासत्व राजकुमारयात छुं
 यात ? जित याकनं जूगु खँ ब्याक्कं कने माल ।'

जुजुया थुगु आज्ञा न्यनालि अले उम्ह मंत्रीं विस्नारं बिनित्ति
 यात, 'भो महाराज, दुःख ला तसकं हे दुःखया खँ जिं छल्पो-

लयात बिनित्ति याये माल । तर अथे नं राजकुमारया प्राण
 विनाश कारणे वंगु मखु । राजकुमारपिं स्वम्हं वने दुने चाहू
 वंबले छगू तधंगु ज्वले छम्ह धुँया मचा बुया शरीर अत्यन्त
 दूर्बल जुया च्वंगु खः । नये पित्यागुया कारणं थःम्हं बुयेकापिं
 मस्त हे नं नयेथे याना च्वंगु खः । थ्व खना भी राजकुमारया
 नुगले करूणां जाया वल । अले दार्जुपिं नापं थुखे वये धुंका
 नं हानं अन छता वस्तू काये लोमन धका धया थः याकःचा
 लिहाँ वन । अन महासत्व राजकुमारं उम्ह मांधुं सहित मचापिं
 न्याम्ह धुँया प्राण रक्षार्थ थःगु ला-हि दान यात । उकिं भो
 महाराज, जि अज्ञानीया विचारं स्वये ला भी राजकुमारं भीत
 ज्ञान बियेत दान याना बिज्यागु खः । छल्पोलं निम्ह राजकुमार
 पिनिगु ख्वाः स्वया धैर्य याना बिज्याये माल ।

थये मंत्रीं महासत्व राजकुमारया बयान याना हे च्वन तिति
 महारथ महाराज अनसं हा चाना तःगु सिमा गोतुलीथे गोतुला
 मूर्छा जुया वन । अले मंत्री आदि सकसिनं ख्वाउंसे च्वंगु लः
 हा हा याना लः त्वंका तुरन्त जुजुयात चेतना दयेका बिल ।
 हानं नाना प्रकारं धैर्य बिया बिनित्ति यात, 'भो महाराज, छल्पोलं
 हे आमथे विरह यायेव महारानी व राजकुमारपिन्त सुनां धैर्य
 याकीगु ? महासत्व राजकुमारं ला परप्राण रक्षा याना बिज्यात,
 आः हानं निम्ह राजकुमारपित गुलि जक दुःख मन जुइका तयेगु ?'
 थये नाना प्रकारं बिनित्ति यायेवं जुजुया मने खः धयाथे च्वन ।
 दुपिं निम्ह राजकुमारपिं नं किजाया शोके ख्वख्वं वनं थन
 थ्यंक व बले तकं गुजागु जुइ धुंकल, हानं थुमि न्होने जि
 ख्वया क्यनेव ला थुपिं नं ख्वख्वं हे विनाश कारणे फुना वनी ।
 थये विचाः याना निम्ह राजकुमारपिन्त नं धैर्य बिया थःगु
 लाय्कुली दुहाँ बल ।

महाराथ महाराज प्रमुख राजकुमार, मंत्री, शैत्य सिपाही फुङ्कं लाय्कुली दुने थ्यंका निम्ह राजकुमारपि सरासर थःमां सत्यवती महारानीयाथाय् दर्शन यायेत वन । महारानीं अन्तपुरे दुने वःपि महाप्रसाद व महादेव निम्ह राजकुमार जक खनेवं मचा तंम्ह किसिथे हाला नाना प्रकारं विलाप यात । महारानी सत्यवती थये ख्वःगु खनेवं राजकुमारपिसं नं सह याये मफया हानं थःपि नं मां नापं तुं च्वना ह्वाँय् ह्वाँय् ख्वल ।

थये सकले ख्वया च्वंगु खना पण्डित पुरोहितपिसं महारानीयात अनेक किशिमं धैर्यं याना बोध यायां बिन्ति यात. 'भो महारानी, छल्पोलं अथे विलाप यायेव थन गथे जुइगु छकः नं ला विचाः याना बिज्यायेमाः । छल्पोल ख्वःगुलिं धैययाना वये धुंकीपि राजकुमारपि हानं अधैर्यं जुया वन । स्वया बिज्याहुं, राजकुमारपिनि शरीर गथे जुइ धुंकल । महासत्त्व राजकुमारं तोता वन धयां हानं थुपि निम्ह राजकुमारपि नं छुं जुल कि गथे यायेगु ? उकिं भो महारानी थम्हं नं धैर्यं याना राजकुमारपिन्त नं बोध याना बिज्याये माल ।

पुरोहितपिनिगु थुजागु खँ न्यने धुंका धात्थे खः धयाथे मती तया निम्ह राजकुमारपिन्त नं महारानी सत्यवतीं अत्यन्त माया याना ह्येकल ।

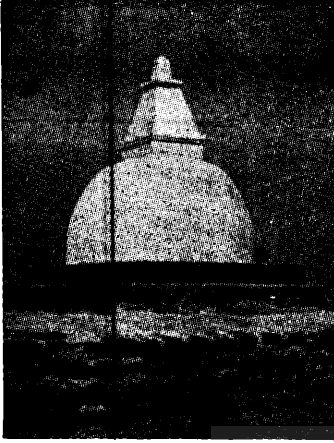
पलख लिपा महारानी सत्यवतीं हानं तीसकं न्यन, 'बाबु, महासत्त्वयागु खँ जित धैर्यं तया कना हति ।'

तर महासत्त्वयागु नां काये मात्रं हानं निम्ह राजकुमारपिनि मिखां ख्वबि अथे हे भय्भय् बिना पिहां वल, गथे छां तज्यायेवं लिकुना च्वंगु लः बाः वइगु खः ।

थये वनया खँ थये अथे धका छुं धाये न्ह्यो हे मिखां ख्वबि

स्वःस्वः वयेकूगु खना रानीया नुगले तःसकं करुणा वना घाल,
 'छाय् छिमिसं जित थथे विरह कयना ? धैर्य या । जिगु दुःखयात
 भन दुःख जुइक छिमिसं जित खवया कयना च्वने मत्थ । विलाप
 जक याना छिमिगु शरीर हे गथे च्वने धुंकल स्व ।'

थथे थ.मामं आपालं माया याना धैर्य बिसेलि राजकुमा-
 रपिसं भति सह याये फत । अले वनया खं बुलुं मांहेसित कन,
 'छु याये मां, किजा महासत्वया नुगःया बयान याये धाःसा गथे
 जक याये । जिपिं स्वम्हं न्हापां वने म्हिता च्वना, स्वां थवया,
 मोल्हूया नाना रस रंग यायां वने दुहां ववं दूर वनान्तरे जिपिं
 लाःवन । थुखे मंत्री, शैत्य सिपाहीत खने मंत । इमित मामां
 वना च्वच्वं भूमं जिपिं दूर वनान्तरे लाःवन । उगु दूर वनान्तरे
 छगू तःधंगु ज्वः दुगु खः । अन ज्वले छम्ह धुंया नकतिनि
 मचाबुइका च्वंगु जुया च्वन । व सने स्वये हे मफया नये
 पित्याका च्वन । अबले महासत्वं जिके न्यन, थव धुंया आहार
 छु खः ? छु याये, जि नं वं थौं थथे याइ मताथा । जि तःप्यक
 हे सिंह, धुं, भालुतये आहार ला विना मेगु छुं जुइ मखु
 धका धया । अले लिपा वया नुगः म्छिकूथे च्वना जिपिं स्वम्हं
 अनं लिहां वयेत स्वया । व नं जिपिं नाप नापं हे वल । तर ले
 ववं वं अक्समात् 'धाः जि मांयात धका हना तयागु स्वांमाः
 कया हये ल्वःमन, दाजुपिं वना च्वं, जि ब्वां वना स्वांमाः
 कया हये' धका धया व हानं लिहां वने त्यन । जि नं खः
 धका च्वना । छु याये मां, जि हे अबले मूर्ख जुया वयात लित
 छवया । नत्र महासत्वं अथे गन याये फइशु । तर जि अबले
 थुजागु मती हे मलू । लिपा लिहां वना स्वांमाः काःवंम्ह गवेत
 नं मवेसेलि तिनि मने शंका वन । अले जिपिं निरुं नं लिहां
 वना स्वयाबले ला अन धुं व धुंया मचात मदया च्वन । वयागु



महासत्व राजकुमारं पित्याना
प्राणान्त पीडा जुया च्वंपि
मांधु व धुँया मचातयेत
ला ध्यना नकेत पर्वतं
कुतु वया ब्यूगु पर्वत
च्वकाय् च्वंगु
नव-निर्मित चिन्तामणि चैत्य ।



महासत्व राजकुमारं धुँतयेत थःगु ला
ध्यना नकूगु थाय्या लिक्कसं
च्वंगु नव निर्मित सतः
चन्द्र विश्रामशाला ।

वसः तिसा सिमाय् खाया तल, क्वे व सँ चिञ्चा दना च्वन,
उखे थुखे हि खने दया च्वन ।'

थये महासत्वया करुणाया बयान याःगु न्यना महाराज व
महारानी प्रभृति फुक्क प्रजापि आश्चर्य चाया महासत्वया
करुणाय् धन्य धन्य महासत्व राजकुमार धका धाधां शोक यात ।
थुजागु शोकया समये राज पुरोहितपिसं नाना शास्त्रादिया
महिमा कना संसारया अनित्यताया उपदेश बिया सकसितं धैर्य
बिया च्वन ।'

छुं समय लिपा महारथ महाराजया मती वन, उजाम्ह करुणा-
वाम राजकुमारया अस्ति अथे जंगले वाञ्छया तयेला योग्य मजू ।
उके आचार्य पुरोहितपिके सल्ला कया अस्ति प्रतिस्थापित यायेत
सुवर्णया चैत्य छगः दयेका छन्हया दिने नाना मंगल वाद्य
थाका फुक प्रजापि स्मेतं ब्वना गंधमान पर्वते बिज्यात ।

गंधमान पर्वते ववं व हे महासत्व राजकुमारं प्राण त्याग यागु
बनान्तरे लागु ज्वले थयनेवं महाराज महारथ व महारानी सत्व-
वतीं स्वलं गनं सँ व क्वे लाना च्वंगु, हि-हा किना च्वंगु, गनं
महासत्व पर्वतं कुतुं वःगु चि आदि खनेवं हानं सह याये मफया
वन हे थक्क विलाप यात । मती मती थथि जागु बने बया गथे
दुःख सिया प्रण तोतलथे जक वना गुलि धैर्य बिल नं धैर्य याये
मफया हानं छको मूर्छा जुया वन ।

महारानी थये मूर्छा जुयेवं पुरोहित आदिपिसं ह्वाउं लखं
म्ह हा हा याना लः त्वंका मूर्छा फयना बिल । हानं जुजुयात
बिन्ति यात, 'भो महाराज, थये जक विलाप यानां गथे याये मागु
ज्या याये सिधइ । याकनं अस्ति मुंका सुवर्ण चैत्यं तापुया माःगु
प्रतिस्थाया पुण्य याये माल ।'

अले जुजु महारथं थःगु मनयात थम्हं है धैयं बिद्या अस्ति दक्क मुंका अष्ट धातु नवरत्न चतुषस्ति विहितया सुवर्णया चैत्यं तोपुल थये चैत्यं अस्ति तोपुइ धुंका धोज पताका बवयेका गुगु थासे महासत्त्वं प्राण त्याग यागु खः अन हे मा गु विधि विधान याना चैत्य स्थापना यात ।

थुगु प्रकारं चैत्यया प्रतिस्थापना सिधये धुंका थुगु चैत्ययात नमोबुद्धाय' चैत्य धका नामकरण नं यात ।

थुगु प्रकारं थःगु नुगःचु सिबे नं यःम्ह कायं परप्राणीया उद्धार यायेत महात्याग याना वंगु दुःख व पुण्यया संस्मरणे चैत्य स्थापना यायेगु पुण्यकार्ये यात । अनंलि थतः थःत थम्हं थम्हं बोध याना जुजु, महारथ महारानी सत्यवती, राजकुमार महाप्रसाद व महादेव सहित मंत्री शैन्य सिपाही प्रजाजन सकलें नाप थःगु देश गन्धवती पुरे लिहाँ वल । हानं थः कायया नामं माक्क दान पुण्य याना थगु दुःख सह यायां कालान्तरे सकलें थःथःगु कर्म अनुसारं सुगति सद्गति वास का वन ।

भगवान् बुद्धं थये महासत्त्व राजकुमारया जीवनं दानपरमत्थ पारमिता पुरे याःगु महासत्त्व राजकुमारयागु जीवन चर्या कना बिज्याये धुंका आनन्दयात सम्बोधन याना आज्ञा जुया बिज्यात, 'भो आनन्द, अबलेया महासत्त्व राजकुमार जुया च्वंम्ह मेपिं सुं म्बु जि हे खः '

श्रामणेऱ सुदर्शनया सफूत

धामिक-साहित्य

- १) भारते बुद्ध धर्मया उत्थान व पतन (अनु०)
- २) अमृतमय मौन
- ३) बौद्धधर्म हे मानवधर्म (अनु०)
- ४) महामंगल
- ५) महासत्त्व जातक

नाटय-साहित्य

- १) अम्बपाली
- २) राष्ट्रपाल
- ३) जुजु जयप्रकाश—प्रेसे
- ४) भूल
- ५) सिद्धार्थ
- ६) विश्वासघात
- ७) पटाचारा
- ८) विम्बिसार
- ९) प्रतिशोध
- १०) आशंका
- ११) समाधान
- १२) विजय



प्रकाशनया ले