

नमो वरुण भगवतो अरहतो सम्भासम्बुद्धरुस

धर्मोदय

—[नेपाल भाषाया लयू-पौ]—



धर्मोदय विहार, कालिम्पोङ्ग

वर्ष १२
पूर्णसंख्या १३४

कलला



बुद्ध सम्बत् २५०२
नेपाल सम्बत् १०७६

छगू अङ्क्या १२)
दक्षिण्या चन्दा ३)४१,

धलः-पौ

विषय	लेखक	पौल्याः
बुद्ध-वचनामृत		
पूजा यायुगु पूज्यपिन्त	श्री भक्तकृष्ण उपासक	२
न्हूगु दँ लिस्सै—(कविता)	श्री प्रेमबहादुर कसा	४
तिमिलायात - (कविता)	श्री चित्तरञ्जन 'नेपाली'	४
क्रोध	श्री महाप्रज्ञा उपासक	५
तिमिलानाप—(कविता)	श्री सीताराम ख्वाखाली	६
स्मृतिया मूर्ति	सुश्री मोतिलक्ष्मी	७
बुद्ध दर्शन	महापण्डित राहुल सांकृत्यायन	१०
सिन्हः	श्री रत्नध्वज जोशी	१४
सिद्धार्थ	श्रामणेर सुदर्शन	१६
सिन्हः	श्री रत्नदीप वज्राचार्य	२१
सम्पादकीय		२३
सफूया खँ		२४

‘भी’

या

ग्राहक जुयादिसँ !

Dhamma Digital

ग्राहक यानादिसँ !!

थुकी बाबांलागु कविता, कहानी व निबन्धया अतिरिक्त विवेचनात्मक
लेख नं दु। ‘भी’ व्वना सकसिनं भी म्हसीका दिसँ।
साहित्ययात थकया देशोत्थान यायुगुली त्यवा बिया दिसँ।

दच्छिया ग्राहक चन्दा ने. रु. ३१- भा. रु. ३)
छगू प्रतिया ,, ने. रु. १३०, ३० न. पै.

—प्राप्ति स्थान—

नेपाल भाषा विकास मण्डल

६५, थाय्मदु, न्हूवाहा, कान्तिपुर-१२, नेपाल।



“भासये जोतये धम्मं”

सम्पादक—

भिक्षु महानाम “कोविद”

सहायक-सम्पादक—

फणीन्द्ररत्न वज्राचार्य

वर्ष १२

कलकत्ता

कार्तिक वि० सं० २०१५

नवम्बर ई० सं० १९५८

अंक १

बुद्ध-वचनानुसृत

भिक्षुपि ! प्यंशु अङ्गं युक्तं जुल कि खँ ल्हानागु भिनि, वांलाइ भभिनि
वांभलाइ भखु; विद्वान्पिसं प्रशंसा थाय् बहगु जुइ, निन्दा थाय् बहगु भखु ।
व छु छु प्यंशु धासा ?

भिक्षुपि ! भिक्षुं भिगु वांलागु अक खँ ल्हाइ, भभिगु वांभलागु खं ल्हाइ भखु;
धर्मथागु अक खँ ल्हाइ अधर्मथागु खं ल्हाइ भखु; यइगु अक खँ ल्हाइ भयइगु
खं ल्हाइ भखु; सत्यगु अक खं ल्हाइ, असत्यगु खँ ल्हाइ भखु । भिक्षुपि, एवहे
प्यता अंगं युक्तं खँ भिगु व वांलागु जुइ, भभिगु व वांभलागु भखु; विद्वान्पिसं
प्रशंसा थाय् बहगु जुइ, निन्दा भखु ।

—संयुक्त-निकाय

न्हूगु दँ लिस्सें

श्री प्रेमवहादुर कसा

छंगु हृदयया गंगु व फिसले
ख्ववि-धा हाय्का खुसि वा वय्के;
छं नुगले दुगु फुक्क कचिगः
जिगु भसुकालं सुच्चुक पुइके ।

ग्याय्म्वा प्रिय छं धन्ना काय्म्वा,
नियम ध्व खः न्हां थौंया विधिया;
छंगु नुगः-धा जक बरु लाय्मा
मलहम पाना जिगु कागु हिया ।

न्हूगु दँ लिस्सें न्हूद्यो लुइतिनि,
न्हूगु निभाले न्हूम्ह छ जुइतिनि;
ख्ववि भसुका फुक यच्चुक च्वय्का
जिगु जीवन नं न्हूधा याय्तिनि ।

विधियात अले छन्हु जि धाय्तिनि—
“देक्खाजाय्गा ! छंत लिकाय्तिनि ।”

—:●:—

तिमिलायात

श्री चित्तरञ्जन 'नेपाली'

पुन्हीया यच्चुसे थीगु सर्गते
ए तिमिला,

जब जि छन्त खना

सलंसः दँनिसें—

द्वलंदो कवितसें छंगु प्रशंसा याना

च्वैतःगु पंक्ति,

छं जितः सगर्व कना च्वों थें च्वों ।

अले, आमैया ख्यंगु चान्हे

ए तिमिला !

द्वलंदो कवितयगु उगु प्रशंसाया पंक्ति

जब जि लुमंकेगु प्रयत्न याना

उगु बखते

केवल छगू पंक्ति जक जिगु न्हाय्पने ध्वैच्वन,—

गुगु, जिमि कलातं वंगु चान्हे जितः सुदुक्क धाःगु खः

कि—वं छन्त ह्यगसे नुना छ्वैगु दु हँ !

—:●:—

पिसं बिया विज्यागु उपदेश बांलाक ध्वीका पालन
याय्गु खः । गुगु इहलोक व परलोक निथासं
लाभदायक जुइ ।

शील पालन व भावना आदि प्रतिपत्ति पूजा
याइह्य व्यक्ति धर्मानुकूलं आपालं च्वे ध्यना च्वंह
जुइ । वयाके निर्वाण प्राप्त याय्त गाक्क ज्ञान मदुसां

परलोक अथवा स्वर्ग-सम्पत्ति एकान्तं प्राप्त जुइ ।

थुकथं योग्यपिन्त श्रद्धापूर्वक यानागु पूजा
भीत तसकं फायदा दु धका भगवान बुद्धं मङ्गल
सूत्रे “पूजा च पूजनीयानं” धका देशना याना
विज्यागु खः ।

—:○:●:○:—

क्रोध !

श्री महाप्रज्ञा उपासक

मनूया म्हाधिकःथे प्रश्न हे गजबगु खः । न्यन, 'भिक्षुजु,
बौद्ध-धर्मे क्रोध दमन यायेगु उपाय नं दु ला ?'

थः स्वया नं तःधिकःम्ह अंग्रेज मनूयात स्वया श्वेतगिरि
निवासी भिक्षुं लिसः बिल, 'राग, द्वेष, मोहया दमन याना
निर्वाण लायेगु उपाय बुद्ध-धर्मे दु ।' थव द्वेषया तात्पर्य हे
क्रोधर्थे खः ।'

'क्रोध दमन यायेत वया व्युत्पत्ति व स्वरूप न्हापां सीके
माः । अले उपाय लुइ ।

'नकतिनि बूम्ह मचायात दा, व ख्वइ ।

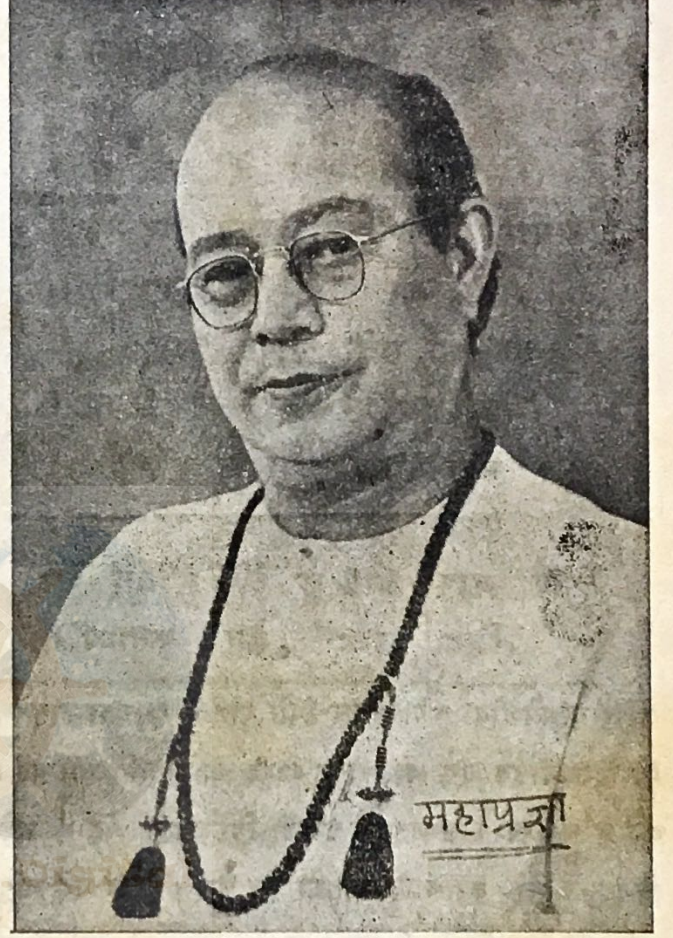
'निदँति दुम्ह मचायात अथे हे दा, व ख्व नं ख्वइ,
तं नं वं पिकाइ ।

'प्यदँति दुम्ह मचायात अथे हे दा, व ख्वइ, तं म्वइ,
अले लिबला छुं न छुं प्रकारं काइ ।

'तंया आविर्भाव उकिं थःत कष्ट सुया पाखे थुइवं तिनि
जुइ । नकतिनि बूम्ह मचायाके थव ज्ञान मदु, उकिं ख्वया
नं तं म्बवः । अले निदँ दुम्हं वयात स्याःगु छिं दाया धयागु
थुल, वयाके छिं प्रति तं दत । प्यदँति दुम्हसिके वं नं थःपाखे
छित्त कष्ट बीगु ज्ञान दत, शक्ति दत, अप्पांसां कयेकल,
वांसां न्याना बिल ।'

भिक्षुं अंग्रेजया ख्वा खल । अले उपायया खँ कन,
'क्रोधयागु हेतु विचा याये धुंका क्रोधया उत्पत्ति समये थःगु
मन व तने छु जुइगु अले क्रोधं भविष्ये छु परिणाम पिकाइ
विचा यायेमाः ।

'थमं धयाथे मंत कि तं वइ, उकिं थमं धयाथे दइ मदइ
न्हापां विचा यायेमाः । थःगु इच्छाया घात जुइबले वेदना
छु पाखे जुल उखे तंया आविर्भाव जुइ । भुतुली मि च्याकेत
कुतः यायां यायां मच्यात, अले कायल जुया सिं इवाइवा
याना भुतू हे स्यंकी । उकिं सी दु, शारीरिक वा मानसिक



कष्ट छु पाखे जुल उखे पाखे क्रोधया दष्टि जुइ । अले वया
स्वरूप वयात नं दुःख बीगु जुइ ।

'सुयात ज्या ब्वये माल वा थमं हे याये माल दके
न्हापां विचा या व पूर्ण जुइगु खःला मखु । पूर्णताया विश्वासं
नं अपूर्ण जूसा व नं क्रोधया कारण जुइगुलिं पूर्ण जुइ मजुइ
पाखे बांलाक विचा याये फयेकेमाः ।

'सुनानं थःत ब्वःबिया च्वन वा निन्दा याना च्वन,
अबले विचा यायेगु वं धात्थे खःगु धया च्वन ला मखुगु ।
खःगुसा तंम्बयेगु थाय् हे गन ?—हानं मखुसा तंम्बयेगु
हे छाय् ?

'क्रोध पिहाँ वयेव चःति वइ, पिलाक खाइ । क्रोधं

तिमिला नाप

श्री सीताराम खाखाली

पूर्व १ नं० नवलपुर बजार

जिगु खँ छता न्यो तिमिला, विन्ति
छँ हे जक गय् मवःगु न्ह्यो ?
पृथ्वीया नर नारीपिके
उपि सकसियां हे न्ह्यो वः ।
आधार विना हिला च्वना गय् ?
जि ला प्रभां आनन्द कया,
बंलाया थौं रात्रि जुया च्वन—
छँ आधारे मत्त भिहता ।
छन्त नाप लाय् निरिति सूर्य
पृथ्वी गोको जुल चाः ह्यू,
छिपि नाप लाय् छु खँय् मज्युगु
जितः छकः हेतु कनाव्यु ।

आराम कया च्वन भंगःत
छ जक थ्व पृथ्वी हिलाच्वन,
छंगु किरण जक न्ह्या वल थनसं
नाप लाय् मफु असमर्थ फुक ।
छ च्वंगु गगने नगुगणतय् थाय्
जि च्वना थन पृथ्वी पाखय्,
थुकथं छन्त दु पासा यक
सुं मदु पासा जितः थन ।
धाय्क धाय्क नं छँ तोतइन
गन वन्य थाय् मदु, जितः गनं ?
छ मदुगु चान्हे जग हे ख्यँका
उगु हे चान्हे गन जि वने ?

शरीर मांसपेशीया कणे परस्पर घिसे याइ । खागुया मतलब
थ्व हे उष्णोदय जूगु खः । लहा ब्वब्व स्याना च्वं काना वइ ।
वर्थे हे थन खः । उष्णताया प्रभावं हि काना वइ । अले
हिनु फुले जुइ, ख्वालं विरूपताया रूप काइ । गुलि थथे थःगु
शरीरयात प्रकृतिया विरुताय् छवइ, उलि रोगया सृजना
जुइ । उकिं छम्ह धात्थेम्ह शरीरया ममता दुम्हं क्रोध छखे
चीका छवयेमाः ।

‘क्रोधया लक्ष्य परया हानि ला स्पष्ट हे जू । तमे अप्पा
लहंगु हे परयात पीडा बीत । अले ध्रुव सत्य खः, थ्व तमं
मेगु तंया सृजना याइ । अले पारस्परिक तंया अविद्विद्वि याना
यंकु यंकु यक हे याना यंकइ । वया अन्त छम्हसिनं तंयात
कमत्यः नले जुइ हे मखु । थ्व हे सत्ययात बुद्धं ‘नहि वेरेन
वेरानि सम्मन्तिध कुदाचन’ शब्दे व्यक्त याना विज्यात ।

‘क्रोधया परिणाम मेगु जन्मे भयंकर धयागु धार्मिक
पन्नाय् उल्लेख याना तःगु दु । अवतारी लामा छम्ह शास्त्रार्थ
जुबले मेम्हसें अन्यायं त्याकूगुलि असह्य क्रोधं प्राणान्त जुल ।

व हे अवतारी धुँ जुया जन्म काल । धुँयागु योनि लिपा मनु
जुया जन्म जुल । वसपोल वर्तमान समये भिखाळे विज्याना
च्वंगु दु ।

‘क्रोधं परया प्राण काइ, थ्व ला खने हे दु । तर अति-
मात्राया क्रोधं ग्लानिया रूप कया मनुया खयंया सर्वनाश
जुइ यः । प्राणान्त जुइ यः ।

‘क्रोधया निरोधार्थ संयमया आवश्यकता दु । स्मृतिया
उदय संयमं जुइ । क्रोध पिहाँ वःसां स्मृति साला हानं
उकिया उपशम याइ । अले स्मृतिया परिष्कृत जुइवं जागृत
भाव दया वइ ।

‘जागृति-हीन जीवन निरर्थक खः । जीवनया निरिति
जागृतभावया परमावश्यकता दु ।’

भिक्षुया खँपु अंग्रेजयात यल । अले वं प्रशंसाया निगू
शब्द बिया थःगु लँ लित । मस्यु, वया ल्यू ल्यू, क्रोध लिना
वना च्वंगु दनि ला मंत ।

स्मृतिया मूर्ति

सुश्री मोतिलक्ष्मी

“छाय् भवतुला च्वना, म्हंमफु ला की छु ?”

“मफू कका, थौ चान्हसं निस्यं पिथ्या जुयाः सँने सने हे मफया च्वन” धाधां शान्ति तीजक दनाः फयत्तुत । ककाम्ह नं इयाः फले फयत्तुं धाल—मोल मोल, दने मत्य गोतु ।

“फयत्तुना च्वने ला फु, दना ज्वीत जक भचा त्यानु चाः, ल्हय् नं वःगुलिं न्यःगु ला मस्यु ।”

“ल्हय् नं वःगु धया ला, छाय् अले जितः भचा हे सः मबियागु ?”

“चान्हय् आमकन थ्यंक छ्वया ह्यपिं सुं मदु, उकिं न्होनेसं दुम्ह गोविन्द (कम्पाउंडर) दाइ सःतल, वयागु वासलं आः ला भचा याउँल, ल्हय नं मवल, पिथ्या नं च्वने म्वःल ।”

“मफुम्ह याकःचा च्वना च्वनागु ला अले ?”

“मखू आः ला जिमि क्यहेँ भत चाइना च्वंगु दु । बौम्ह नं कुने दइ ।”

“उखुनु धया थकागु धाः ला छं ?”

“धयाः ।”

“छु धालः अले ?”

“छं नं मधाः, म्हाय्म्ह खँ न्यनि हे मखु म्हाय् खँ मन्यंकं बौम्हं याइ हे मखु छु ।”

“खँ मन्यनां ज्यू ला खँ न्यंके माःका मांबौपिसं ।”

“जि ला धाय् जी मखु धका गबलें हे छुं मधया न्हागु धाय माःसां बौम्हस्यां हे धाइ, थव खँ जक बौम्हं धाःसां न्यनि मखुलाः मस्यु ।”

“जि छको धया स्वय् ला ?”

“भीसं धाय् जी मखु कका, भीत तःसकं हे सीमदु पहः याय् यो, छु याय् भी भचा ख्वाः-खय् मदु ।”

“अँ अथ्य ला ? अयसा तःसकं हे तिन्हुइका तःका, ख्वाः धयागु सुया दु सुया मदु थौं कन्हे । आमथे नं जक मवासे च्वनां जी ला ? लोकं छन्त जकं धाइ ‘त्यास्यम्ह म्हाय् बिया मछ्वः’ धका । लोकं वया पहः खनि ला चमाजुया दोष जक खनि स्यू ला ?”

“ख ला खः छु याय् कका, न्हापांनिसँ यथे छ्वीका तःम्ह थमं धाक माः । मौमचा ल्हाय्गु खँ ज्वनाः ला सुं हे दुहाँ वय् ज्यूगु मखु खिचां उइ थै ह्हे ह्हे च्याना छ्वइगु ।”

“अयसा जि छको विचा याना स्वय् का मज्यू ला ? वयात बी दःसा भीत नं थवं थः लाः इला ?”

“खः बी दःसा ला जिलं याः सा ।”

X X X

द्यो तुइतुइ धाय् धुंकल शीलदेवीं हाले सनेगु त्वःतुगु मखुनि, ज्वनां ज्वने फुगु मखु, ज्वना जक मतःसां गन वनि छु याइ छुं स्यूगु मखु, उकिं संलिसे ज्वनिगु, ज्वंलिसे सनिगु जक जुया च्वन ।

कोथाय् लासा-लिसा ध्वय् घी न्हाः, सफू-सिफू चिच्चाः दं, खाया तःगु तसबीर छपाः निपाः कुतु वयाः न्हायकं नं तज्याय् धुंकल । कोथा मसं थै च्वनाः कोथाया ज्वलंत कोथा थुवाःया विरहं ख्वया च्वंपिं थै च्वं, तर कोथा थुवाःया व ज्वलं लिसे दुगु हार्दिक सम्बन्ध गन वना च्वन मस्यु ।

चमाजु व बौ निम्हं कोथां सने ज्यूगु हे मखुत, उकिं हथासं सःतके छ्वःम्ह मनु क्कम्ह नं उघरी वल । कोथाय् दुहाँ वयाकथं अद्भुत चायाः न्यन—अय् शीलचया छु जुल है ?

चमाजुम्हं लिसः बिल—छु जू छु जू थौं चान्हसंनिसँ अय् हाः थय् हाः मदु, अय् सं थय् सं मदु ।

“ज्वना तय् मते त्वःता न्यु ।”

“त्वःत्यव पिब्वाः वनिगु ।”

“त्व ला त्वःति ।”

त्वःता बिल । त्वःत्यव भं ग्याःम्ह थै कय कुनाः पुल पुल
जक स्वया च्वन । अले व वःम्ह मनुखं हेकाः तीजक नारी
स्वत । नारी स्वस्वं धा नं धाल—गनं छुं नया वल ला थवं ?

“मस्यु, बहनी ला छेँ हे ब्यले यानाः यंम्ह ।”

“पक्का छुं नया वःगु दइ थवं, मगल हे भचा थिक
मजुया च्वन । थव ला परदोष हे खनेदु, ल्यास्यम्ह मचा
मिजंतय् मिखा वन ज्वी, स्वे शान्ति, मकः छगः हिँ ।”

लुखाया दुनेसं च्वंम्ह साहिलीं मकः कया हल । अले
वया म्कारय् यात । बौम्ह डाक्टर सःता वय धका पिहाँ वन,
उथाय् लाक सुं मदुगु ताः स्वयाः शान्ति ल्हाः भाय् यानाः
म्कारे याना च्वंम्हसित चीसकं धाल—गथ्य कका, म्दिगः
बहनी व नकागु, उकिं अथ्य ज्वी योला ?

“ज्वी मखु, छुया ज्वी, व ला धया खँ मन्यंगु खँ न्यके
धकाः यानागु । छता नकेगु, छता फुसय् तयगु, याः
ला अथे ?”

“यानाः ।”

“गुगु नकाः अले ।”

“ककां नकि धाःगु हे नकागु खः ।”

“स्वे आम फुसय् च्वंगु !”

फुसय् च्वंगु कयाः कयन, थय्क वासः खनेव हे म्कसकय्
जुयाः धाल—हत्तेरी, मखुगु लात का छं वासः नकुगु ।

निम्हस्यां ख्वाः वँचुसे च्वन । “जि ला आमगु फुसय्
तयगु धाल धकाः च्वना” धका शान्ति ख्वख्वमख्व धाल ।

आम ला न्हापा हे नकेगु धका सिन्हः लिस्सं बियागु
नि छंत, व ला लिपा छं हे सिन्हः तीम्ह मखु गय् याय्
धाःगुलिं तिनि फुसय् तयगु बियागु मखुला ध्वारः ।”

तर छु याय् ‘शुभेन किंचित् अशुभेन समाप्तं’ धाःथै
ज्वी धुंकल । गुलि तुफि म्कारय् यात, गुलि लः म्कारे याना
त्वंकल । लः त्वंकुसा पिच्च ल्हया इइगु तुफि म्कारे याःसा
फस्वया बीगु । अथे सना च्वच्वं बौम्ह डाक्टर व्वनाः दुहाँ
वल । दुहाँ वय्वं हे डाक्टरं न्हापां इयाःकापः कपः नि उइके

बिल । अले कोथाय् तःम्हमद्धि मनूत मन्चनेगु आज्ञा बिल,
अले तिनि छु छु नल छु छु त्वन धयागु आदि खँ न्यन्यं
धमाधम वासः च्वत ।

X

X

X

दीपरत्तया नुगः स्वः, वयाय् थ्वयाय् मदयाः लासाय्
चाता वाना च्वन । वयागु नुगःया व्यथा वं हे जक स्यू ।
मेपिसं सीगु नं गथे, तर थःथःगु नुगः खँ थःके थःके दु ।
वया मांम्हस्यां नं थःगु नुगःखँ प्वकेत हे कोथाय् दुहाँ वःगु
जुया च्वन, उकिं वं धाल—का जातकं ला त्वल का म्ह
स्वःवने माःसा स्वः हूँ ।

थ्व सलं वया नुगले छुं क्षण आशा लिहाँ वःगु थै जुल,
अले न्यन—स्वीगु जातः ?

“व हे का म्दिगः हल धयागु, मताःला छं ?”

“अं व ला म्दिगः हे धाय् धुनःनि मेम्ह बिहा याय्
मखु धका ।”

“आ छु याय् व ला ज्यूगु हे मखुत ।”

“छुया मज्यू, म्मीथाय् हयाः वासः याय् का ।”

“छु खँ ल्हाइ छु खँ ल्हाइका, गुलि डाक्टर, गुलि वैद्य,
गुलि म्कारफुक कयनाः वासः याय् धुंकल नं मलाःगु म्मीसं
लाय्के फइ ला,—पाजुं कन मखु ला क्वन्त जुक खँ ? छंगु
निति गुलि दुख सियाः सना ज्वी धुंकल पाजु ।”

“मलाःसा मोल का ब्याहा यानाः सुंक तया तय्का ।”

“क नं वेँ ला मजू ला, उइँ नं ब्याहा याय् धयागु दु ला ?”

“न्हागु थभाःपि क्विमिसं, उइँया भाःतयात वेँ धाइगु
ला ख हे मखु, न वेँया कलाःयात हे उइँ धाइ । हइ धाइ
उइँया भाःत थुलि हे मखुला ! थ्व हे जितः त्वःगु द्रपं
खः भाःपा ।”

“छु खँ ल्हानागु ल्याः आम । गय् च्वंक हालिगु सनिगु
धाल । कोथाय् कुना तय माः धाःगु ।”

“हाःसा हाःगु हे न्यना च्वने । संसा संगु नं स्वया च्वने ।
कुने माःसा म्मीथाय् नं कोथा द हे दुनि छाय् ? थुकी हे
जितः.....”

“मयूखे इयालं भिलं क्वाःसा छु यायूगु !”

“मयोसा मोल धया, जि कर मयाना छु।”

“कर ला मयाः छं, सयम्ह मयो उइँ यो धया च्वन का । खख खँखं उइँयात नं सु धयाम्ह मांबवं बिया छवइ । सु धयाम्ह मांबवं ब्याहा याना बी काः । ह्याउँमचा खँ धयागु का आम ।”

“मव्यूसा मोल । जि ब्याहा हे यायू मखु धासैलि सुया छु कर थव ।”

“का छु लिसे हात्य नं मफु जि ।”

× × ×

दिपयू मि तःगु थै ख्वःसः तायूदु । व ख्वःसलं क्मह मनूयात प्रभावित यात । उकिं व मनूया पलाः नं उख्यर हे न्हात ।

सो सिँपयू ग्वत्वीका तयू धुंकल, ख्वाःखी छु हे खने दुगु मखु । सोम्हस्या परिवार खस्वं सीम्ह नं अनुमान यायू फइला धया थै अनित्य लुमंकाः वं सीम्ह खयां च्वन ।

छम्ह निम्ह यार्या सन्हां वःपिं नं पाः जुजुं वन । सीम्हस्या परिवारपिं नं मितःम्ह पर्यन्तं लिहाँ वने धुंकल । अयूनं खया च्वंम्हस्या खयां च्वन तिति, वं थव व धका बांलाक निर्णय यायू मफुनि । ख्वया वःपिनि ख्वाः लुमंकल—गुलिं म्ह स्यू, गुलिं म्हमस्यू, मितःम्ह लुमंका स्वत म्हायूचा धाःम्ह उकिं व भचा. अद्भुत चाल । हानं बहचा धिकःम्ह मचा छम्ह तता धका ख्वःम्ह नं दु । वया ख्वाः साप लुमंका स्वत, तर तःधिकः जुया ख्वाः पाना च्वने धुंकल, वं म्ह सीके मफु ।

खस्वं सिँपँ मि-ज्वाला जक जुल, वया मिखा सिँपयू

तुं तिति । ग्वंःतयूसं म्हयू मि कयूकेत मि खित्तु खिन, उथायू ख्वालयू च्वंगु दुखा पिखा नं छवयू धुंकुगु जुया च्वन, उकिं व ख्वा क्वापातं चक्कं हे खँन । खन्यवं वयात ताकालं निसै बाया च्वंम्ह आशा हं वःगु थै जुल तर वं व ख्वाः क्वात्ति म्ह मस्यू । ग्वःलागु ख्वाः मखु, च्यांपति हीके जीक गाःवंगु न्यताः । घोनेसं लाना गुळु गुळु चिंगु मिखा मखु, ग्वाखं प्वाःचायू दुने थै प्वाकः वंगु मिखा । तुइसे, म्हासुसे, पिचुसे च्वंगु ख्वाः मखु हाकुसे, वँचुसे मयइपुसे च्वंगु ख्वाः । अयूनं वं व ख्वालं थःगु मनयात साःगु चाल । वं खयू वं थःत हे खया च्वं थै च्वन । वा निधिकं खन्य दयूक न्हिला हेस्याना च्वं थै च्वन । हानं ‘थज्याम्हसिगु ख्वाः नं खयू ला’ धका मि-जलं ख्वाः त्वःपुया छ्वःगु थै जुल, अयूनं वया अनुमान-खुसि छी सिधःगु मखुनि ।

वं खयूगु मत्वःतु, मद्दिक खयां च्वन खस्वं ल्हाः नं उसिहिं संका हःगु खन । अले व भचा ग्या नं ग्यात, अयूनं जिल्हाः जुयाः खयां च्वंनतिति । हानं ग्यानापुक मि फुँइँइँ सः बल, ल्हाः थिग्रिहिं खँन्यदत । अले वं ल्हातयू च्वंगु ग्रहनं ज्वंगु हाकु च्या पुलुक खन, अले वयात न्हालं चाःगु थै भसंक वन, नुगः कैय मिना वल, अयू यायूमाः थयूयायू माः मन्त छको तःसकं ख्वयू ला हाले ला धया थै नं मने वल, अजाःगु नुगः खं वया नुगः जाःगुलिं ख्वबि च्वने थायू मदयाः थै निप्वाः मिखा-लुखां नं मन्ह्यं मन्ह्यं पिहाँ वल । अले वं व ख्वबि सुचुकेत थयूक क्खःबले थःके म्हासु-वसः खँन । अले वया मिखा मत्तल, ख्वबि दुपित, म्ह छम्ह जक कता-मरि थै इवाताहाँ दनाः मनयू दुने अनुताप व परितापया थासायू ‘स्मृतिया मूर्ति’ थाना च्वन ।



—बुद्ध दर्शन—

महापण्डित राहुल सांकृत्यायन

बुद्ध दर्शन थन छसिकथं स्पष्ट याय् । आधुनिक युगे वसपोलया अहिंसा, पञ्चशील व सदाचारे जोर बीगु खँयात कया गुलिखे मनुखं वसपोलयात आचारशास्त्रया आचार्य माने यात । थुकी शंका मदु, वसपोलया उपदेशे थव नित्तां खँ नं दया च्वंगु दु परन्तु वसपोलं व मेपि बौद्धतयसं नं दर्शने (प्रज्ञाय्) दकले अप्पो जोर बिल । दार्शनिकया रूपे वसपोल व वसपोलया शिष्यपिनि तसकं तःधंगु स्थान दु । बुद्धया दर्शनया स्वंगू महावाक्य दु— अनित्य, दुःख, अनात्मा; अथे हे गथे वेदान्ते सत्-चित्त-आनन्द । अले थव निगू दर्शन नं छगू मेगुया प्रति तसकं विरोधी खः, थव वसपोलया स्वंगू वाक्यया तुलना याना हे थवीका काय्फु । अनित्य-वादे बुद्धया तःधंगु जोर दु, छखें भीसं धाय्फु कि थव हे बौद्ध-दर्शनया नील्वहँ नं खः । थुकियात बांलाक थुइके फत धासा तिनि बौद्ध-दर्शन थुइके फइ, व थव नं थुइके फइ कि थः भारतं लुप्त जुइगु समय (१२ वीं सदी) तक छाय बौद्ध-दर्शन बरा-बर न्ह्यज्यां वना च्वन ।

बुद्धया प्रादुर्भाव न्ह्यो हे उपनिषदया विचारक-तय्गु रूपे भीगु देशे (भारते) दार्शनिकतय्गु महत्त्व बढे जुइ धुंकल । उपनिषद पिनेया संसार-यात अनित्य माने याय्त तयार जू, तर वं वया दुने छगू नित्य सत्ता माला स्वय्गु यः ताल । असीम परिवर्तनया दुनिया धात्थें हे शान्तिया दुनिया जुइ फइ मखु, थथे जूगुलिं वास्तविक जुइमा वा काल्पनिक, छगू सनातन अपरिवर्तनशील तत्त्व मालेगुपाखे वेदकालया लिपायापि पिठितसें चान्हि मधासे परिश्रम यात, इमिसं आत्मा (ब्रह्मया)



लेखक

रूपे व तत्त्व माला लुइकल । यद्यपि थव सफल-ताया थव परिणाम मजू कि न्हून्हूगु जिज्ञासा उत्पन्न जुइ मफु । थव ला थुकिं हे सी दु कि बुद्धकाले बुद्ध नापं याना न्हेम्ह ततःधंपि आचार्य थःथःगु दर्शनया आविष्कार व प्रतिपादनया निति प्रख्यात जुल थिपिं फुकं उपनिषद् वा वेदया मार्गया अनु-यायी मखु, परन्तु ब्राह्मण धर्मया विरुद्धे इमिसं न्हूगु तीर्थ (धार्मिक सम्प्रदाय) स्थापित यात । फुकसियागुली नं थःथःगु विशेषता दु । थिपिं छुं न छुं धर्मया प्रवर्तक धका गणे जूगु दु, तथा थिमिगु धर्मे भौतिकवाद व अनीश्वरवाद तक नं सम्मिलित जू ।

बुद्ध्या मुख्य प्रहार उपनिषद् दर्शने खः, ध्व
ला थुकिं नं सी दु कि उपनिषद्द्या आत्मतत्त्वया
थासे वसपोलं थःगु दर्शने अनात्माया प्रतिपादन
याना विज्यात । अनात्माया मतलब आत्माया
अभाव जक मखु, तर वसपोलं ध्व शब्दे ध्व कनेगु
इच्छा याना विज्यात कि, दुने-पिने गुगु संसार वा
पदार्थ स्वत धासा, गनं नं उपनिषद् प्रतिपादित
आत्मा थें जागु सनातन तत्त्वया अस्तित्व लुइ मखु।
न्हागुं हे पदार्थ नं पिनेनिसें दुने तक सतत परि-
वर्तनशील खः, व ध्व परिवर्तन च्वं जक जुइगु
मखु. परन्तु हानिसें छगू वस्तुया नाश याना क्षण
भरयात मेगु वस्तु हया तय् हइ । थुजाकथं देश व
काले ध्व परिवर्तन सदां जुया वया च्वन । सदां
जुया च्वनि । 'व्याकं अनित्य खः' (सच्चं अनिच्चं)
'व्याक अनात्म खः' (सच्च अनत्ता) ध्व वाक्य-
यात बुद्धं पूर्ण अर्थे व्यवहार याना विज्यात, व
विश्वे थुकियात अटल सिद्धान्त खः धका कना
विज्यात । अनित्यताया नियमया छुं अपवाद मदु,
अथवा धया दिसँ, अपवाद केवल ध्वहे सर्वव्यापी
अनित्यता खः ।

अनित्यवाद्यात अक्क स्पष्ट याना लिपायापिं
आचार्यपिसं ध्वया मेगु नां क्षणिकवाद धका तल
व कन 'गुगु सत् वस्तु खः, व क्षणिक खः (यत्
सत् तत् क्षणिकं) । मेगु शब्दे ध्व नं धाल कि गुगु
क्षणिक मखु व सत् वस्तु मखु, व खालि कल्पित
जक जुइ फु । क्षणिकता वा नित्यताया विश्वव्यापी
नियम स्वीकार याय्व हाकनं न आत्माया गुंजा-
इश दया च्वनि, न ईश्वरया । थुकिया नितिं बौद्ध-
धर्म व दर्शन अनीश्वरवादी जुइगु बिल्कुल स्वाभा-
विक खः । बुद्धया समये वा वयासिकं न्हापा
थजागु दर्शन दुगु मखु । भौतिकवादीतय्सं नं
थजागु किसिमयागु भौतिक सूक्ष्म तत्त्वयात ठोस

बुद्ध दर्शन]

व अचल खः धका माने या, गुगु अप्पा थें मिले
याना पदार्थयात दयकइ । व सिद्धान्त आपा-भति
परमाणुवाद थें च्वं, परन्तु थुबले परमाणुवाद भारते
स्वीकृत मजूनि । ग्रीकत भारते वय्व हे तिनि
थुकिया भारतीयकरण जुल, व वैशेषिकं थुकियात
थःगु मौलिक सिद्धान्तया रूपे स्वीकार यात ।
भौतिकवादीतय्सं तर्कं जब विश्वया अन्तस्तले कूटस्थ
अविकारी अप्पायात माने याना काल, अले मेपि-
निगु खँ हे छु जुल ?

क्षणिकवाद्या सिद्धान्त थःनालेबले गुलिखे
समस्या न्होने च्वं वइ । ईश्वर वा आत्मा थें जागु
गुगुं अबलम्ब काय्गु सत्ताया अभावे आ निर्बल
मनूयात गुकथं थःगु जीवन-यात्रा याय् मालि ?
बुद्धं थुकिया लागी धया विज्यात : छ स्वाबलम्बी
जु (अत्तदीपा भवथ अत्तसरणा) । छ थः हे थः
मालिक खः (अत्ताहि अत्तनो नाथो) । सुं देवता
वा मनुष्यया शरण वा सहायता काय्गु निरर्थक
खः, व उकिया आवश्यकता नं मदु । मनू थःगु
बलं न्होने न्हा वने फु । थःगु द्वनं यदि व कुतुं हे
वने मासां छुं पर्वाह मदु । तर करपिनिगु धालखँय्
लाना, करपिनिगु भरोसा कया कुतुं वनेगु मूर्ख
जुइगु खः ध्व बांलागु खँ मखु । बुद्धं थुजाकथं
स्वाबलम्बनया तसकं सारगर्भितगु पाठ च्वंका
विज्यात । स्वाबलम्बी जुया मनू अकर्मण्य जुइ फइ
मखु । आखिर वयात थःगु कर्मया भरे हे ला न्हा
वने मागु दु । ध्व कर्म सिद्धान्त बौद्धतय् छगू मुख्य
सिद्धान्त खः । अथे ला मेगु भारतीय धर्म "कर्म
भी प्रधान विश्व करि राखा, जो जस करै सो तस
फल चाखा" यात माने याना च्वन, तर कर्मया
जाले लाइ धका थुकिं बचे जुइगु उपाय नं कनि ।
थःगु कर्मया भरोसा बिल्कुल तोता भगवानया
शरणे वा, मुक्ति छंगु हे लहाते तया तःगु दु । वैष्णव

धर्मं नं ध्व खँया प्रचार यात, व ईसाई-धर्म ला थुकियात हे सर्वोपरि सिद्धान्त माने याना च्वन । भगवान् ईसामसीहया कृपा दय्माः, अले नरकया यातना सहयाय् मालि मखु । इस्लामं नं इस्लाम-धर्म माने याय्गुली व पैगम्बरया शिफारिशे दक्क पापया विनाश जुइगु घोषणा यात । बौद्ध-दर्शनं बांलाक धागु दु कि, भिगु वा मभिगु न्ह्यागु ज्या नं लहातं तोते धुंगु धनुषया बाला खः । व ज्या याय् साथं हे उकिं जीवनयात थःगु रूपे हिला बी । हरेक जीवन थःगु अतीतया अनन्तकालया कर्मया प्रभावया योग खः । ध्व योग याय्त सुं पिनेयाह्व देवता व साधनया आवश्यकता मदु । गथे न्ह्यानावं च्वंगु जल-प्रणालीं लगातार लाना च्वंगु रंगयात तत्काल हे थःगु रूपे रंगे याना यंकइ, वहे स्थिति जीवनया नं खः ।

जीव, आत्मा वा मेगु किसिमयागु शब्दं बौद्ध दर्शन थुइकेत भ्रान्ति हया बी । छाय धासा उकिं गुगुं न गुगुं स्थिर तत्त्वया सूचना बी, गबले कि बौद्ध-दर्शनया अनुसार शरीरे आत्मा वा जीवथें जागु छुं चीज मदु, परन्तु गथे शरीर भौतिक तत्त्वया क्षण क्षणे हिला च्वंगु प्रवाह खः, अथे हे दुने-यागु चेतना (जीवन) नं क्षण क्षणे हिला च्वंगु चेतना-प्रवाह खः । द्वैतवादी बौद्धदर्शन ध्व निगुलिं प्रवाहयात छगू मेगुली आश्रित बराबर हिला-च्वनिगु माने याना तःगु दु । अद्वैतवादी थुकी मध्ये छगूयात मुख्यता बिया तःगु दु, व मेगुयात वहे मुख्य तत्त्वया परिणाम जक धया तल । शरीर भौतिक पदार्थ खः । भौतिक पदार्थयात बौद्ध परि-भाषाय् रूप धका धाइ, व थुकिया दुने च्वंगु अभौतिक प्रवाह-चेतनायात विज्ञान धका धाइ ।

चेतना व चेतनया इमि छुं भेद मदु । चेतना-यात हे चेतनया नां बिल धासा, उकी छुं आपत्ति

मदु । तर, ध्व नित्तांयात अलग अस्तित्व माने याय्गुली हानं अनात्मवादया भ्रान्ति पैदा जुइ धयागु भय दु, थुकिं ध्वयात बौद्धतय्सं यः मता । ध्व असीम परिवर्तनशीलता स्वयंबले संसारे वस्तुतः वस्तु नांगु छुं नं चीज मदु, परन्तु घटना जक जुया च्वन । घटना, काले थपसकं सस्सतिक जुइ कि गुकियात ज्वने हे फइ मखु, उकिया परिवर्तन-यात मखंसे ताउत तक नं छगू हे किसिमयागु रूप खना एकता वा स्थिरताया भ्रम जू वइ । बौद्ध-दर्शन स्थिरताया दर्शनं अःखः खः । गबले संसारे स्थिरता नांगु चीज हे मदु, तर प्राकृतिक नियमया कारणं प्रत्येक वस्तु-घटना हांमांनिसें परिवर्तित जुइत बाध्य खः, अथे जूगुलिं विश्वे परिवर्तन याइमु, गतिकारक शक्तिया आवश्यकता मरु । पदार्थया थःगु रूप हे गति बीत पर्याप्त जू ।

गति, अनित्यता वा विनाशया ध्व अटल सिद्धान्तयात माने याय्बले ध्वया ध्व व्याख्या स्पष्ट जुइ कि संसारे वस्तुया विनाशया लागी गुगुं कारणया आवश्यकता मरु । विना कारण, विना हेतु सम्पूर्ण पदार्थ उत्पन्न जुया, मेगु क्षणे थःथमं हे नाश जुया वनि, ध्व बौद्धतय् 'अहेतुक विनाश' सिद्धान्त खः । ध्व कारणं वयात अहेतुवादी धाय् फइ मखु । विनाशया नितिं गुगुं हेतुया आवश्यकता मदु छाय्धासा विनाश अभाव रूप खः । परन्तु उत्पत्तिया लागी हेतुया—हेतुया जक मखु अनेक हेतुया आवश्यकता दु । उत्पत्ति गुगुं वस्तुया भाव रूपे जुइ । गुगुं छगू वस्तुया उत्पत्तिया लागी छगू हे जक कारण विश्वे गनं खने मदु । अनेक हेतु मिले जुया छगू कार्य उत्पन्न याइ । बौद्धतय् ध्व सिद्धान्तयात हेतुसामग्रीवाद धका धाइ । गुह्य मनुखं अनुमान द्वारा ईश्वरया सत्ता साबित याय्गु खइ, वया लागी बौद्धतय् ध्व जवरजस्त आपत्ति

खः कि, संसारया तःधंगु वा चीधंगु गुगुं चीजयात हे कया दिसँ, व उत्पन्न जुइगुली अनेक कारण दया च्वनि । धंप छगः उत्पादन यायूत कुह्या, घःचा हीकैगु कथि, घःचा, चा, लः, चा ल्ह्यइह्य व गुलिखे थजागु हे चीज माः । व कुम्हाया कला विकास यायगुली सहायता व्युपि सलंसः पुस्ता दनि । व व्याकं धंप उत्पादन यायगुली कारण खः । यदि कार्य स्वया कारणया अनुमान जुइगु जूसा ज्यू धाय, छगू कार्य कार्यया अनेक कारण दइ । अनेक कारणे गुगुं कारणयात नं महत्त्वहीन धाय फइ मखु, छाय्धासा चाहे बजारया भावे गुगुं चीजया दां न्ह्याक हे कम थ जुइमा, परन्तु गबले व मदय्कं कार्य जुइगु बिल्कुल असम्भव जूसा व नं मेगु कारण थें हे समान महत्त्वपूर्णगु जुइ ।

कार्य चरम अनित्यताया सिद्धान्त अनुसार कारणया मेगु रूप जूवनि । स्थिरवादे धंपया कारण चा-ग्वारायात माने याइ, व थ्व चाग्वारा व धंप निगुलीसं चा परिवर्तन जुइ धुंका नं दहे दनि । थजागु किसिमयागु स्थूल कथनयात बौद्धतयसं नं उपवहार सत्यया रूपे माने याना तःगु दु, परन्तु थ्व परमार्थ सत्य मखु । परमार्थ दृष्टि स्वयंबले चाया दुने च्वंगु सूक्ष्म अंश (परमाणु) व वया नितान्त क्षणभंगुरताया ज्ञान दय्का च्वने माः । मेगु क्षणे हे बिल्कुल नष्ट जुइ व हानं मेगु हे चीज वयागु थासे च्वं वइ । कार्य व कारणे गुगुं चीज छगू मेगुली स्थिर जुया स्थानान्तरित जुइ मखु परन्तु छगू हां-मां निसें नाश जुया मेगु उत्पन्न जुइत लँ त्वःता बी । कारण गुगु बखते दुगु खः, उगु बखते कार्य मरु, कार्य गुगु बखते अस्तित्वे वल, उगु बखते

कारणया अत्यन्त विनाश जुइ धुंकल । उकिया निरिति वास्तविक रूपे कार्य व कारणया छगू मेगुया नाप छुं हे सम्पर्कमदु । वया वारे थ्वहे धाय् फु कि, कारण न्हापां दु, वया लिपा तिनि कार्य वइ—‘अस्मिन् सति इदं भवति’ (थ्व जुइव थ्व जुइ) । थुखथं भीसं खनि कि बौद्ध दार्शनिक विचारपाखें कार्य-कारणया व्याख्या नं जुइ मखु ।

अनित्यतायात आत्मवादे छ्वयबले अनात्मया सिद्धान्त वइ, थ्वयात नं च्वे कनागु कथनानुसार अःपुक थुके फु । ‘फुक दुःख खः’ धका धायबले बुद्धया दर्शन दुःखवाद थें च्वं वः, परन्तु दुःखवाद वा निराशावाद बौद्ध-दर्शने मदु । वं खालि थ्व वास्तविकतायात बांलाक कनेगु विचार याइ कि हरेक वस्तु क्षण क्षणे विनाशी जुइगुलिं गुगुं नं संयोग स्थायी जुइ मखु, अथवा न्ह्यागु संयोगया हाय् नं वियोग च्वं च्वंगु दु । प्रियया वियोग—प्रिय वस्तु वा प्राणीया वियोग—जुइबले दुःख जुइ । थुखथं जीवने दुःख नाप बुलावं च्वने मालिगु स्वाभाविक खः । परन्तु बुद्धं दुःखयात माने यायूत मखु, तर दुःखयात मदय्का छ्वयूत धया विज्यागु खः । न्ह्यागु दुःखया नं कारण (समुदय) दु, उकियात मदय्का छ्वयू फु (निरोध), व मदय्का छ्वयूगु उपाय (मार्ग) दु । थुखथं स्वयंबले बुद्धया दर्शन निराशावाद जुया च्वने फइ मखु ।

बुद्धया थुजागु किसिमया क्रान्तिकारी दर्शनं यदि थजागु विचारधारायात जन्म बिल, गुगु न्ह्यागुं किसिमयागु उथल-पुथलयात स्वागत यायूत तयार जू, धासा आश्चर्य चाय् मागु छुं मदु ।

—‘महामानव बुद्ध’

—*~*~*~*—

सिंहः

श्री रत्नध्वज जोशी

संस्कृत भाषाया सिन्दूर शब्द नेपाल भाषाय् वःबले सिन्हल जुल । अकारान्त अथवा इकारान्त संज्ञा जुल कि अन्तिम वर्णयात बुलुं बुलुं वया न्होने च्वंगु वर्णया मात्राय् घाना यंकेगु ध्व नेपाल भाषाया प्रकृति अनुसार सिन्हल शब्द कालान्तरे सिन्हः जूवल । मेमेगु जःला खःला भाषाया शब्द-यात नं दुकया उकियात बुलुं बुलुं थःगु प्रकृति अनुसार रूप बिब्युं यंका, भौमचायात थें थः जहानया अभिन्न अंग याना छ्वेगु न्ह्यागु जीवित भाषाया नं स्वभाव खः । अस्तु

भारतीय इतिहास वेत्ता विद्वान्तयूगु धापू अनुसार सिन्हः अनार्य नाग जातिया सृष्टि खः । जन्मेजयं ध्व हे नाग जातिया सत्यानाश याय् त्यंगु खँ महाभारतय् दु । लिपा आस्तिक मुनिया प्रयासं सन्धि जुल । अत्यन्त सौन्दर्य प्रिय ध्व नाग जातिया थौं पृथक अस्तित्व मदय् धुंकल । थौं नाग जातिया प्रतीक सर्प जुल । उकें नाग पञ्चमी खुनु नाग-पूजा याय्बले भुयूसिन्हः छाय्गु चलन आतकं दनि । तान्त्रिक विधि षोडशोपचार पूजा याइबले नं द्योयात भुयूसिन्हः तिके त्यल कि “सिन्दूरं नाग संभूतं” धका व जातिया पुलांगु अस्तित्व व इमिसं पिकागु खँ स्वीकार याय्गु चलन नेपालया शाक्त-तय् कुलाचारय् थौंतकं दनि ।

ध्व अनार्य जातिया सृष्टि खःसां तबि भारत परिवर्तनया गोफसय् लाना आर्य व अनार्यया हि ल्वाकः बकः जुसेनि ध्व सिन्हःयात प्रायः तमाम भारतीय व नेपालया विभिन्न जातिं नं थः नाला काल । जुजुं जुजुं ध्वया शास्त्रीय महत्त्व नं दया

वल । ध्व हे कारणं सिन्हःया विषये भीषिं मध्ये आपासिया नाना प्रकारया विश्वास नं थौंतकं दयाच्चन तथा ध्व भीगु छगू सांस्कृतिक चिन्ह नं जुया च्वन ।

ह्याउँ सिन्हः तिनातःपिन्त थंनेया लर्सितसें थी मखु धयागु छगू सिंहसार्थ बाहुया जीवनीलिसे खाना च्वंगु छपु बाखं नं जिं मचाबले न्यनागु खः । सिन्हः द्वारा मोहनी याना ल्यासेत व्वेका हयगु विश्वासय् गुलिखे ल्याय्द्वत व्वाय् जूगु बाखंया ल्याचा हे मदु । मोहनी सिन्हः फय्मागु पूजाय् मोहनी सलिंचा भावी शुभ अशुभ दिनया संकेत या । मोहनी सलिंचाय् मोहनी छत्ति हे मग्यल धासा व पूजा खलःया थकालिया निकट भविष्य बांमलाय् यः; पूजा सिमधवं विचय् मोहनी फया तयागु मत सित कि पूजाया उद्देश्य सफल मजुइ यः; मोहनी छगुलि हे मदय्गु, दय्गु व स्वकं ल्वीक स्वंगुलि दय्गु आदिया नं अनेक शुभाशुभ फल दु धयागु विश्वास नं पुलां मनूतय्के दनि । मस्त तिन्हिनय् अथवा सन्ध्या काले पिने यंके माल कि व अथे हे पुना हय् यः धाइगु प्रख्यातगु कालय्, दिप-लँ ला थाय् यंके माल कि नं पालितःया सिन्हः तिकेगु चलन खास याना मिसा जातिं ज्वना हे तःगु दनि । ती धुंगु सिन्हः बांमला सां च्वत्तुक हुया छ्वे मत्यो धाइपिं नं दु ।

पशुपति, गुह्येश्वरी, स्वयंभू आदि देवस्थलय् सिन्हः तिकेगु ज्यायात पेशाया रूप बिया च्वंपिं नं भीसं खं । नाथ, वैष्णव, सीताराम आदि सम्प्र-दाय वालातय् सिन्हः तीगुया थःथःगु हे खास

ढंग दु । तान्त्रिक शाक्तं हाकु सिन्हः, मोहनी सिन्हःयात महत्त्व व्यूसा लोकं ह्याडँसिन्हःयात सौभाग्यया चिं ल्या ख्याना तल । उकें बौ, दाजु-किजा, पाजु आदि थःथिति कन्यादानया समयय् छें, बुँ, सा यग्गु हे कसः बिउसां मामं थः म्हाय-यात सिन्हलं जागु सिन्हः म्हु (मू ?) कसः बीगु भीगु संस्कृतिया छगू अभिन्न अंग जुयाचवन । यदि थथे भीगु नुगलय् थ्व सिन्हलं थुलि कात्तुक हा काय् मधुंकूगु जूसा बिनावने त्यंह्य सूर्ययात खना कविया नुगलं थ्व उद्गार गथे पिहाँ वइ । “विश्व जननिं व्वेक्य हःगु थः कपाया भ्वी सिन्हः ला ?”

भी मनूत थें हे सिन्हःया नं तःगूमछि प्रकार दु—ज्यापु सिन्हः, भाजु सिन्हः, पाखे सिन्हः, सधवा सिन्हः, विधवा सिन्हः । ख्वाले छगू न छगू प्रकारयागु सिन्हः मन्त कि दू माल ला ? अथवा जब्याय् माल ला ? धयागु प्रश्न सूचक ख्वालं स्वेगु पुलांपिनि छगू चलन हे जुल ।

सिन्हः न्हाप्पां तिसाया रूपय् सृष्टि जुल, व नं एशिया महाद्वीपया छगू खण्डे जक । यूरोपपाखे सिन्हःया चलन खने मरु । खास याना भारतय् व नेपाले जक थुकिया चलन खने दु । उकें थ्व छगू भीगु जातीय तिसा खः तथा भीगु सौन्दर्यरुचि सम्बन्धी विशिष्ट दृष्टिकोणया परिचायक नं खः । थौंकन्हे पश्चिमी सभ्यतां प्रायः सर्वत्र तोपुया हःगुलिं खास याना आधुनिक शिक्षाय् बोलंपिं पुरुषवर्गं थ्वयात सौन्दर्यया साधनया रूपय् प्रयोग मयात । तथापि महिलावर्गं थुकियात थः नाला हे तल तिनि तथा तयूनं मा । ‘तिसा’ निबन्धय् नं जिं च्वे धुन छुं छगू वस्तुयात मनुखं बांला अथवा बांमला ताइगुया कारण व वस्तुया आकार, छाँट व रंगया अनुपात जक मखु, अभ्यास नं खः । उकें थःगु जातीय तिसायात थाय् स्वया ल्वेक बराबर व्यव-

हारे प्रयोग यानावं च्वनेगु नं राष्ट्रियताया दृष्टिं छगू आवश्यकगु ज्या खः । बरु युग अनुसार थ्वया रूप हिलावं वने फु, यने नं फय्के मा ।

शिक्षाया छगू ज्या रुचिया परिष्कार याय्गु नं खः । आधुनिक पश्चिमी ढंगगु शिक्षा पद्धति व सभ्यताया वातावरणे बोलंपिं भी मध्ये आपासिनं सिन्हःयात बुलुं बुलुं तोतावं हया च्वनागु नं परिष्कृत रुचिया नामं हे खः । वास्तवे थ्व भीगु शिक्षा पद्धति सम्बन्धी पराजयया नाप नापं सांस्कृतिक पराजयया नं लक्षण खः । पूर्व पश्चिम उत्तर दक्षिण यग्गु दिशायागु थजु, युक्तिसंगत विकासोन्मुख सुरुचि प्रभावित जुइगु सहृदयता भीके हय्मा । कट्टरता थ्वया ठीक अःखःगु भावनाया नांखः । तर गन केवल रीतिया अनुकरण याय्गु जुइ अन नं थःगु विशेषता खनेगु सुदृष्टिया मखु, दृष्टि भ्रमया लक्षण खः । सौन्दर्यया विषये नं सार्वभौम दृष्टिया थःगु महत्त्व दु अवश्य, तर सौन्दर्यया देशगत नं व स्वया छुं म्हु मजू । सिन्हः भीगु थुजागु हे देशगत सौन्दर्य विषयक दृष्टिकोणया प्रतीक खः । भी गुलि मात्राय् प्रतिभा सम्पन्न जुल, उलि हे मात्राय् देशान्तरे थ्वया महत्त्व नं वृद्धि जुजुं वनी; भी गुलि प्रतिभाहीन जुल, उलि हे अंशय् थ्वया इलाका नं चीचा जुजुं वनी । सिन्हः जक मखु, संसारया यग्गु जातिया रीति वा संस्कृति थजु, परिवर्तनशील संसारया नियमानुकूल हिला हिला यनेगु प्रतिभा व जातियाके दत धासा इमिगु जातीय दृष्टिकोणं सार्वभौम दृष्टिया तक नं थाय् का वनी, उजागु प्रतिभा मन्त कि सुनानं यक हे कट्टरता साथ ज्वना तय्गु प्रतिज्ञा थ याय्मा प्रकृतिया नियमानुसार व रीति वा संस्कृतिया हास जुजुं वनेगु अवश्यंभावी खः ।

सिद्धार्थ

(छगू भावात्मक नाटक)

श्राभशोर सुदर्शन

[प्रस्तुत नाटक नाटकीय क्षेत्रया छगू नवीनतम प्रयोग खः। नाटकीय क्षेत्रे पूर्व घटनाया स्पष्टीकरणया निम्ति प्राचीन नाट्य-शास्त्रे गुगु गुगु विधि व पद्धति दुगु खः, उकिया अपेक्षा याना दबुली नं भति च्चे ल्युने मेगु कृतं दबू दयेका उकी दृश्यांश रूपे हे प्रदर्शन यायेगु प्रयत्न थुकी जुया च्वंगु दु। तर थुकी सन्देह मदु, प्रस्तुत नाटक भाव नाटक जुया, प्रकाशया भावोचित व्यवस्था उकी द हे दइगु जुया नितँगु दबुली वइगु संस्मरणया दृश्यांशं सजीव स्वाभाविकताया रूप का हे काइ, रसानुभूति व भावसूत्रया उलम्हन छुं दइ मखु। खः, नितँ जागु दबू, प्रकाशया व्यवस्था, पात्रया विशेष व संक्षिप्त अभिनय कथंया संख्यां दुगु बहुलता, पात्रया वार्ता नेपथ्यं याना नं उकी वाचिक अभिनयं सात्विक वा आंगिक अभिनय नाप स्वस्थ स्वाभाविक सम्बन्ध तयेगु थव नाटकया प्रदर्शने वइगु कठिनाइ। यद्यपि भिन्न भिन्न पात्रया हृदय-वार्ताया खेँ भिन्न भिन्न कण्ठ ध्वनिं नेपथ्यं प्वंका महःसे मिसा सः व मिजं सः जक याना कुशलपिं निम्ह वाचिक अभिनय याइपिनि पाखें ज्या काये फु। थुकथं थव नाटके छुं न्हूगु कठिनाइ गन दु, अन हे निगू तःधंगु विशेषता नं थुकी दु। छगू घटना क्रमाः जुया ममस्पर्शी कथं प्रदर्शन जुइगु, मेगु रंग मंच तोता वाचिक अभिनय जक भिन्न भिन्न कण्ठ ध्वनिं रेडिओया ध्वनि-प्रसारण-प्रकोष्ठे यायेवं सफल रूपक जुइगु। उकिं थव दबूया प्याखं गन खः, अन हे रेडिओया रेडिओ रूपक नं खः।]

थुपिं नवीन विशेषताया कारणं थव भाव नाटक 'धर्मोदये' पाठकपिनि सेवास प्रस्तुत याना च्वना। प्रस्तुत नाटकीय अंश न्हापांगु अंक खः। जम्मा स्वंगू अंक थव नाटके दु, गुगु निगू ल्यंगु अंक आगामी निगू अंक 'धर्मोदये' क्रमशः प्रकाशनया व्यवस्था याना च्वनागु दु। आशा व विश्वास दु, नाटककारया थव न्हूगु कृती आलोचकपिनि कृपा दृष्टि नं बनी।] —सम्पादक

पात्रः

मूल-पात्र : सिद्धार्थ, सह-पात्र : नर्तकीत

उपदृश्ये : महामाया देवी, शिशु सिद्धार्थ, छम्ह परिचारिका, असित ऋषि,
महारानी प्रजापति, राजा शुद्धोदन, भौमचा रूपे यशोधरा, सिद्धार्थ।

[पर्दा उलेवं अंधकारं जाःगु दबुली विस्तार विस्तारं प्रकाश वइ। भगवान बुद्धया भव्य प्रतिमा अले वया न्ह्योने छ्यो कछुका वन्दना याना च्वंपिं स्वम्ह उपासिकापिं बुलुं छ्यो त्हना तर श्रद्धानत जुया च्वनी। उद्बोधकं व्वना इइ]

तथागतो यो करुणा करो करो
पयात मोसज्ज सुख पदं पदं
अका परत्थं कलिसं भवे भवे
नमामि तं केवल दुक्करं करं।

अपूजयूं यं मुनिकुञ्जरा जरा
रुजादि मुक्ता यहि मुक्ते तरे
ठिता तिवट्टम्बु निधि नरा नरा
तरिं सु तं धम्म मघप्पहं पहं ।
गतं मुनिन्दो रस सुनुतं नुतं
सुपुञ्जखेत्तं भुवने सुतं सुतं
गणम्पि पाणिकतसं वरं वरं
सदा गुणोघेन निरन्तरन्तरं !

(विस्तारं हानं वन्दना याइ । अबले हे विस्तारं अंध-
कारं जाइ । अले अन्तर सूचक संगीत तायेदइ । पलख लिपा
उद्बोधकया सः ताये दइ)

वसन्तं व्यूगु उपहारमय प्रकृतिया संसारयात
वर्षा ऋतुं छायापिल । हिमांचले च्वंगु कपिलवस्तुया
राजोद्याने ला वसन्त ऋतुं थःगु सौन्दर्य-सुधा हे
प्वंका मानव-हृदये विजयाधिकार प्राप्त यायेगु कुतः
याये धुंकूगु, उकिं अन वर्षां लः लुना बीवं अनया
पुष्प पल्लवया वर्णन ला छु, अनया घाँय्या व
वाउँगु लासा हे सुयां तुति न्हुइ मलवल । थ्व प्रकृ-
तिया राजोद्याने वया धात्थें सुया, सु व्यक्तिया सु
प्राणीया मानसिक इच्छा तृप्त मजू ? सु थनं नं मन
कतुंका वने माःगु दु ?

(अंतरसूचक संगीत छकोलं मंकार कया दी)

छम्ह सुकुमार दु—व हे राजोद्यानया अधि-
कारी, सिद्धार्थ !

(अबले हे पूर्व दृश्यया कवे खापा खंगु सः नापं प्रकाशं
जाइ वइ । खने दइ—छगु कोठा, तःकूगु ! कुने पलंग ।
थुखे बहुमूल्य लासात, गुगु छफातं लाया तल । सिद्धार्थया
विस्तारं प्रवेश । दथुइ थ्यनेवं कपाः कय्ककी । दी । विचार-
मग्न जुइ । इधृथिधू जुइ । उद्बोधकं धाइ । व हे अनुसारं
सिद्धार्थया आंगिक अभिनय जुइ)

जिगु थ्व मानसिक तुमुलद्वन्द्व ! छु धयागु थ्व
संसार ? गुजागु थ्व जीवन ? मधुमासया थ्व
महोच्चगु निकेतने दुने थुकिया लिसः दइगु आशा
जि मयाना । थ्व निकेतन, जिगु थ्व निकेतन !
विलासया सांसारिक सुखया अले वैभवया अतुल-
नीय संग्रह दु, तर थन गन संसारयात खंकैगु
दृष्टिकोण दु ? अबुया मायां थन जित छुं दुःख,

कष्ट व तकलीफ मदु खः, तर जिगु जिज्ञासा शान्त
याये फइगु आशाया जः नं ला थन दुगु मखु । उफ् !

[सिद्धार्थ मसुका तयेथें तहाकेक सासः ल्हाना पलंगे
फेतुइ । वयागु ख्वाले संसारया विचित्रता मानव स्वभावया
विभिन्नताया प्रभावं हे जक बिलिबिलि जाइ च्वंगु खने दइ ।
अन्तर सूचक संगीत । पलख लिपा हानं दनी । अले
उद्बोधकया वाचिक अभिनय नाप नापं आंगिक अभिनय
जुइ ।]

जिगु मनोभाव सुनां स्यू ?—जित, जि छम्ह-
सित सुखी यायेत थुपिं छाया थःगु सुख तंका च्वपिं
खः । जित न्हीके मफया थुपिं छाया ख्वया ख्वाः
याना च्वनी । अले जि न्हिलेवं थुमि छाया प्रसन्नतां
प्याखं लहुइ मास्ते वइगु ?.....सकसिया निति
छम्ह मखु, छम्हसिया निति सकलें ?—थ्व गुजागु
संसार !...अले हानं थ्व सत्कार, थ्व स्वागत, थ्व
भावभगत जिगु हृदयया सत्कार, जिगु हृदयया
स्वागत, जिगु हृदयया भावभगत खःला ?.....
मखु, मखु...जिगु वैभवया निति खः । छायाःसा
जि थ्व राजकुले जन्म मजूगु जूसा जि सुं मखु, जि
छुं मखु, अले थुपिं जक जि सु जुइ धका ?—नृत्यया
प्रदर्शन छाया याः वया च्वनी ?...

(दुने नर्तकीपिनि घंगलाया सः व वाद्य-वादनया सःताय
दइ सिद्धार्थ दी । ख्वाः ख्युंकी । अले गम्भीर जुइ । नृत्य यायां
निम्ह युवतीया प्रवेश । पलख लिपा हानं निम्ह सुन्दरीपिनि
नृत्य नापं प्रवेश । प्यम्हसियां नृत्य जुइ । सिद्धार्थ पलंगे
वना फेतू वनी । नेपथ्यं उद्बोधकं धया इइ ।)

राजकुमार सिद्धार्थ, जिमिगु नृत्यया चरम
उद्देश्य खः, छपित विलासया सागरे लाला काये-
केगु, जीवन भोगमय याना आनन्दित यायेगु ।
भोगया दक साधनाय नारी-सौन्दर्य सर्वश्रेष्ठ खः
धयागुली जिमित विश्वास दु । थ्व जिमिगु चंचल
नेत्रे, चंचल चित्तवनेथें योगीया स्थिर नेत्रे आकर्षण,
मधुमय आकर्षण दइ मखु, राजकुमार !

(सिद्धार्थ छ्यों कलुकी । कलुका हे च्वं च्वनी । नर्तकी-
पिसं नृत्यया बिच्चे बिच्चे छ्खें छ्खें थःपिसं सिद्धार्थया रूप-
रस त्वना च्वनी । भावया प्रसंगे त्हाः ब्वयेका ब्वयेका
सिद्धार्थया न्होने वनी । उद्बोधकं धाइ ।)

‘जिमिसं विलासमय जीवनया, राज्येश्वर
जीवनया स्वीकृति फवना चवना ।’

(सिद्धार्थ छ्यो थखकी । नर्तकीपित खइ । तुतिया
हावभावं थःथःगु नितम्बया विशेष संचालन कुशलता क्यनेगु
कुतः याइ । अले हानं विशाल पीन पयोधर नृत्यया दथुइ
दथुइ संचालन याना सिद्धार्थया न्होने वनी । सिद्धार्थ क्को
मुसुहुं न्हिली । अबले हे उद्बोधकं धाइ)

‘जिगु नाना सांसारिक दुःखया परिकल्पना
छु छिमिसं फःहीका काये फइ धका ला !’

(सिद्धार्थया ख्वाले विचारधारा न्ह्याःगु भाव खने दइ ।
नर्तकीपिसं, गुपिनिगु वन्नाभूषण केवल नम्र-शरीरया द्योने
सौन्दर्य व आकर्षण ह्येगु नितिं खः, यदाकदा वन्नाभूषणया
दथुं शरीरया यत्र तत्रया ला क्यनेगु नं याइ । सिद्धार्थ थःगु
विचारे गबलें तल्लीन जुइ, गबलें गबलें नर्तकीपिनि थ्व
नृत्यक्रियाय् मिखा व्वइ । नर्तकीपिसं सिद्धार्थ पाखे खया
नृत्यया भावे दिना खइ । अबले हे उद्बोधकं धाइ)

‘सिद्धार्थ ! क्को-निको क्को-निको स्वयेगु जक
मखु...। केवल स्वयेगु जक मखु.....’

(नर्तकीपिं फनक क्को चाःहिली । हानं खइ । उद्-
बोधकं धाइ)

‘राजकुमार ! बलात् संयमी व त्यागी जुइ मत्य !
सौन्दर्य उपहासया छगू मात्र परिणाम हृदये हाहा-
कार वइगु जुइ । छःपिनिगु बलात् संयमयात थ्व
सौन्दर्य उपहास याना धया च्वंगु दु, आमथें
विवेकं न्वाये माःगु, ज्ञानं इन्द्रिय चञ्चलतायात
पनेगु प्रयत्न याये माःगु हे वयागु विजय खः,
अंश-अंशे !’

(नर्तकीपिं हानं फनक फःहिला नृत्ये लीन जुइ । सिद्धार्थ
छ्यो थखकी । उद्बोधकं धाइगु रूपं गम्भीर सूक्ष्म आंगिक
अभिनय नापं सात्विक अभिनय सिद्धार्थया पाखें जुइ ।

गुजागु प्याखं अय् थ्व ! संसारया प्राकृतिक
व मानसिक दुःखया वास्ता तयेगु गन, गन, प्याखं !
थुपिं प्याखं ल्हू वःपिं कि जित प्याखं ल्हुइकः वःपिं !
जिगु स्वतुस्वया च्वंगु विचार सुनां थुइकी ?—
छखे थ्व वैभव, मेखे संसारया दुःख !—संसारया
दुःख छु जिं जुजु जुया, सम्राट जुया, वैभवयात
वःकया जक तंके फइ ला ?—छ्वालं गुंमि नइबले
छु जिं छम्ह जक सिमा च्वे च्वं च्वना धका सुरक्षित

जुइ ? विकृतगु समुद्रं छफुति लः कया धका व गय्
यच्चुसे चवनी ? थ्व गुजागु थः व कतःया भावना-
मय उच्च शिखर ? जिं थुजागु स्वया स्वया थासं
थुइके मफुगु संसारे, विचित्रमय संसारे गनं गबले
वया ?

[नृत्य जुया च्वंगु थासे अंधकारं तोपुइ । संगीतया
लयात्मक ध्वनि व घंगला सः वया चवनी । सिद्धार्थया ख्वाः
क्को तेजं जाउज्वल जुइक खने दइ । अले सिद्धार्थया ख्वाः
क्काः जक खने दइ । मेथाय् पूर्ण अंधकारं जाइ । सिद्धार्थ
मिखा तिसी । ल्यूने च्वे पाखेया दबुली प्रकाशं खने दया
वइ, क्कू उपवन । सिमा सना चवनी । नाना प्रकारया
भंगःत मद्दिक हाला चवनी । अबले हे उद्बोधकं धया हइ ।]

सिमा-खांमां थः ह्येत थः नाला थः याना तःगु
थ्व उपवन ! कपिलवस्तु व देवदहया मध्यवर्ती
कानन स्थित लुम्बिनी-उपवन गुलि पावन !

(सिद्धार्थ मिखा क्को कनी)

जि जन्म जुल, लुम्बिनी-उपवने !—जिम्ह
ममतामयी मां लुम्बिनी ध्येनेवं शाल-वृक्ष क्वे
च्वं वन ।

(महामाया देवीया प्रवेश)

—अन हे जिगु जन्म जुल !

(छम्ह परिचारिकाया नवजात शिशु छम्ह ज्वना
प्रवेश । अबले हे खांवा गाइ । महामाया देवीं मुसुहुं न्हिला
शिशु सिद्धार्थयात खया चवनी । उद्बोधकं धया हइ)

महारानी, गुलि बांला छपिनिम्ह कुमार थ्व !

धन्य धन्य कपिलवस्तु व देवदहया निवासी-
पिनिगु भाग्य !—

(सिद्धार्थ मसंग वंका मिखा कनी । अले क्कोलं
ल्यूनेया दश्ये अंधकारं जाइगु, भंगःतये कलरव ताये मदया
वनीगु व न्होनेया दश्ये प्रकाशं जाइगु नर्तकीपिनि नृत्य जुइगु
उद्बोधकं धाइगु पाः लाइ)

‘अह, जिं छु लुमंकल !’

(नर्तकीपिसं नृत्यया ताले हे नम्र-जंया भाग नील-अंशुक
कुरका उच्च उरभार क्यनी । छम्ह मेम्ह नर्तकी सिद्धार्थया
लिक्क थीक थीकथें च्वंक दं वनी । ल्हाः पुइकी । अबले हे
उद्बोधकं धाइ)

‘छाय् वञ्चित जुया चवना ?’

(हानं मेम्ह नर्तकीं नृत्यया भावे हे थःगु छ्यलं खां

लिक्या न्होने ख्वाले थ्यंकः यंकी अबले हे उद्बोधकं धाइ)

‘राजकुमार, जिगु हृदयं न्यना च्वन, छिगु हृदययाके, स्वां धयागु छु यायेत ?’

(हानं मेम्ह नर्तकी नृत्य यायां सिद्धार्थया न्होने अर्द्ध-शयनावस्थां च्वना छ्यो थस्वकी अबले हे उद्बोधकं धाइ)

राजकुमार, इतिहासया उपिं पृष्ठत पुइका स्वये धुन ला, गुगु पृष्ठे परम परम तपस्वीतयेगु तप-श्रय्याया अले नृत्य, गीत अले हानं नारी-सौन्दर्यं तपोवन ल्यूल्यू तया थना यंकूगुया ततःपागु चित्रत छापे याना तःगु दु ?

(सिद्धार्थ मिसा पाखे क्को खइ । अले लिपा हानं लक्ष्य मेथाय् याना खइ, स्वयाः च्वनी । स्वया च्वंच्वं तःहाकः याना भसुका क्को तइ । सिद्धार्थ स्वया च्वंथाय् किचः रूपे खने दइ, क्कम्हसिनं बिया च्वंगु, क्कम्हसिनं फया कया च्वंगु । अले हानं खने दइ, निम्ह मनु त्वाना च्वंगु । सिद्धार्थ चन्क हानं तप्यंक मिखा ब्वइ, नृत्य याना च्वंपिं खइ, अले तुरन्त तं खः पाखे लक्ष्य याइ । अबले हे उद्बोधकं धया इइ)

जिम्ह जन्मदाता पूज्य अबुज्जं छाय् जित न्हाबलें थय् तइ तल ? जिगु न्होने हःगु स्वां जक छाय् हल ?—स्वांया मुखूया ल्यूने भवाः जूगु, गंगु, सुखूगु दु धका छाय् मसीके बीगु कुतः यात ? उप-वने उखे स्वां दुथें कं दु ! जिगु न्होने न्हाबलें छाय् थुलि थुलिमछि मनूत ? छाय् जितः थ्व प्रेमया पंजः ? भोगया बन्धन ? छाय् ?...छाय्...अहा थ्व प्रश्न स्वयं प्रश्नया निति नं प्रश्न खः ।

(नृत्य जुया च्वनीथाय् विस्तारं अन्धकार वइ । वाद्य-वादन व घंगला सः तायेमदइ । ल्यूने च्वथ्याःगु दबुली प्रकाश वइ । अन खने दया वइ क्कू कोठा । क्कम्ह वृद्ध ऋषि फेतुना च्वन । जुजु शुद्धोदन वया ल्यूने महारानी प्रजापति क्खे दना च्वन, स्वया च्वन ऋषिया ख्वाः । ऋषि थःगु ल्हाते शिशु सिद्धार्थ कया वयागु ख्वाः स्वयेगुली तल्लीन । न्होनेया दृश्ये सिद्धार्थया छ्यो क्कगः जक खने दइ । वया मिखा तिसिसना तइ । ऋषिया तेजस्वी प्रसन्नतां जाःगु ख्वाले क्कोलं ख्यंपहः वइ । महारानी प्रजापति गौतमी आश्चर्य चाइ । नापं ख्वाः ख्युंका छवइ । जुजु शुद्धोदन ल्हाः खाका ग्याका ख्वाले चिन्तां आशंका भय् बीका ऋषिया न्होने वनी । ऋषि क्को तहाकेक भसुका तइ । अले उद्बोधकं धाःगु अनुरूपं अभिनय ऋषि याइ ।)

—‘राजन् !...’

(जुजु शुद्धोदन न्ह्यचिली । ख्वबि नं मिखाय् ललः धायेक वयेकी । अबले उद्बोधकं धाइ)

‘छाय् दिना दिया गुरुदेव !...छाय्...ख्वाले थ्व दुःखया भाव हया मिखाय् ख्वबि हया गुरुवर !’

(महारानी प्रजापति गौतमी भ्वाक् जुजु नापं फेतुइ । ऋषि पाखे ल्हाः क्को ब्वयेकी, अले रानी भोसुइगु व उद्बोधकं धाइगु पाः लाइ)

‘छुं राजकुमार जीवन जकं...!’

(ऋषि क्कोलं संयमित जुइ । अले जुजु पाखे स्वया थनेगु संकेत याइ । अबले हे उद्बोधकं धाइ)

‘मखु, मखु, देवी ! अथे मखु !’

(शुद्धोदनं छ्यो ल्हना ऋषिया ख्वाः खइ । अबले हे उद्बोधकं धाइ)

‘अले ?’

(ऋषि उद्बोधकं धाइगु अनुरूपं अभिनय याइ । उद्बोधकं धाइ)

राजन्, कुमार दीर्घायु जुइ । देवी, छपिनिम्ह थ्व सुपुत्र चक्ररत्नया अधिकारी खः थें महान् ज्ञानी नं खः । तर, तर जिगु भाग्य ! थ्व कुमारया सुको-मल रेखां लक्षणं क्यंगु आशा व विश्वासया स्वर्ण-मय भविष्य स्वये मखनीगु जुल । अहा, समयया आयूया पर्दा नं थुलि ख्वात्तु खनी—भाग्यया निति !—जिगु...जिगु आयुलिं थ्व कुमारया कीर्ति पताः ब्वइगु स्वये मंत ! हा !

(ऋषि कपाः दाइ । अबले हे विहल जुया जुजु शुद्धो-दनं व रानी प्रजापतिं ऋषि पाखे खइ । अबले हे धाइ, उद्बोधकं)

ऋषिवर !

(राज-रानी विहल जुया न्होने भोसुइ । अंधकारं दृश्य-यात तोपुइ । घंगला सः व वाद्य-वादन सः वइ । न्होने प्रकाशं जाइ । प्रकाशे नृत्यया मुद्राय् तुं च्वं च्वंपिं उपिं हे तुं नर्तकीपिं खने दइ । सिद्धार्थ मिखा कनेवं हानं नृत्य जुइ । नृत्यया प्रसंगे क्कम्ह सिद्धार्थया लिक खताय् म्ह बाम्ह लाका गोतुला सिद्धार्थया ख्वाः खइ । अबले हे उद्बोधकं धाइ)

‘छाय् छुकिया विचाः राजकुमार ?’

(मेम्ह नर्तकी न्हापांम्ह नर्तकी मदवं हे नृत्यया चाले वया सिद्धार्थया म्हे थसः पाया ख्वाः खइ । उच्च उरोज संका दनी । हानं नृत्य जुइ । सिद्धार्थ नं दनी । अबले हे न्हापां खाताय् बाम्ह गोतूम्ह नर्तकीं सिद्धार्थ पाखे खइ । सिद्धार्थया ख्वाः स्वस्वं वयागु ख्वाः ख्यसे च्वनी । याचनाया भावं वया मिखाय् जाइ । सिद्धार्थ लिफः खइ । वयागु ख्वाः खनी । अले वयागु ख्वाः हे स्वया च्वनी । अबले हे हानं न्होनेया दृश्ये अंधकारं जाइ, घंगला सः व वाद्य-वादन सः दी । केवल सिद्धार्थया फित्तिक्क हे मसंगु लिछ्यो खने दया च्वनी । अन्तर सूचक संगीत सूक्ष्म रूपे ताये दइ अबले हे उद्बोधकं धया इइ)

यशोधरा नं जिगु ख्युंगु ख्वाः खन कि थथे हे खवइगु । थथे हे याचना पूर्ण मिखां स्वया च्वनीगु । वयागु व याचनायात जि गबले अवहेलना यायेलवः ! दकले न्हापां जि गबले वयागु ख्वाः खना व गुलि लज्जावती ? जिगु छ्वायाय् वं थःत तया थःगु सुखद छ्वायाय् जित वं तल !

(ल्यूने विस्तारं प्रकाशं जाइ । अन खने दइ, यशोधरा व सिद्धार्थ ! तर ख्वाः निम्हसियां खानं तोपुया खने मडु । निम्हसित ल्हाः खाका लः धाः हायेका तल । प्रजापति गौतमीं प्रसन्नं अपलक दृष्टि स्वया च्वन । मेमेपिं युवक युवतीपिनि ख्वाले नं प्रसन्नतां जाइ च्वंगु दु । शंखनाद व घण्टनादं दबू गुंजे जुइ । लिपा सिद्धार्थ फनक फःहिला लिफः खइ । अबले हे कृत्यं ल्यूने अंधकारं जाइ, न्होने पूर्ववत् दृश्य व वाद्य आदिया सः तुं । पलख लिपा आः तकं गोतुला च्वंहा युवती नं दनी । सिद्धार्थ लिहाँ वनी । खाताय् फेतुइ । मिखा तिससी । हानं न्होने फुक नर्तकीपिं भावपूर्ण मुद्राय् छपा छपा तुति भोलंका फेतुइ थें च्वनी । वाद्य-वादन दी । अन्तर सूचक संगीत । अबले हे न्होनेया दृश्ये अंधकारं जाइ ।

ल्यूने प्रकाशे खने दइ, खांया बगीचाय् दथुइ ह्या च्वंगु खांया दथुइ खांथें च्वंक यशोधरा च्वं च्वनी । मंगःतयेगु कलरव । यशोधरा खिरर न्हिली । अबले हे ताये दइ, उद्बोधकया सः)

यशोधरा ! यशोधरा !!

(तापाकं संगीतया मधुर ध्वनि ताये दइ । ल्यूने अंधकारं तुं जाइ । न्होने प्रकाश वयेवं पूर्व मुद्राय् दिना च्वं च्वंपिं नर्तकीपिं विस्तारं नृत्य यायां दनी । सिद्धार्थ छ्यने ल्हाः तया गोतुली । बांलाक हे घनी । नर्तकीपिनि नृत्य जुया हे च्वनी । नेपथ्यं म्ये हाःगु नं ताये दइ ।)

पूर्ण-चन्द्रमाय् स्वयं कला वया
शोभाया मुकुटं पुइकल स्व ! “धु०”

मधुमय ऋतुया मधुमय चन्द्रया
शीतल स्वच्छगु किरणे सखे,
मेघ मालास चपल चंचला
लहूथें प्याखं लहुइ रे सखे ! “धु०”

सुधा लुलुं शशि स्वच्छगु सर्ग
जगते हे तोपुया छ्वांथें,
कपिलवस्तुया निकेतनं नं
विरागयात तोपुया छ्वाये ! “धु०”
जीवने यौवन स्वागत जुइथें
वसंते वइथं कामदेव !

नृत्य-गीतया सुयोगं भीगु
रंगशालाय् हये रति देव ! “धु०”

(पर्दा कुतुं वइ । नर्तकीपिं नृत्यया विश्राम मुद्राय् च्वनी । तर पर्दा कुतुं वये थुंका नं म्येया क्कू चरण ध्वनित जुया च्वनी ।)

—:०:●:०:—

गुह्यस्या चित्त जू शान्त भव-तृष्णा सुया मडु,
व वय् ग्वालि थव संसारे मृत्यु पाशं व मुक्त ज्वी ।

—उदान मेघिय वर्ग

सिंहः

श्री रत्नदीप वज्राचार्य

न्यागु राष्ट्रया नं थःथःगु संस्कृति दु । राष्ट्रया गौरव व आस्था तथा च्वनिगु मध्ये संस्कृति नं कृता खः । संस्कृतिया लोप जुइगु हे थःगु राष्ट्रया अस्तित्व सी मद्यक न्हंका छ्वय्गु खः । उकिं न्यागु देशं नं थःथःगु संस्कृतियात न्हंके बी मखु । थ्वहे संस्कृतिया ज्वलंया इबले सिंहः तीगु व तिकेगु प्रथा नं दुथ्यागु दु । परन्तु परिवर्तनशील संसारे न्यागुं चीजे परिवर्तन वइथें थुकी नं परिवर्तन मवल खइमखु । तथापि परम्परांनिसें चले जुया वया च्वंगु प्रथा धका थुकियात म्नीसं ज्वना तथा तिनि, अले थजागुली हे म्नीगु संस्कृतिया हा क्रातुकेगु थाय् नं दु ।

संसारे सिंहःया चलन गबलेनिसें चले जुल धाय्फुगु खँ मखु तथापि त्रेता व द्वापर युगया रामचन्द्र व कृष्णपिनि पाले नं सिंहः तीगु चलन दु धका म्नीसं स्यू उकिं थ्व चलन तसकं हे पुलांगु चलन खः ।

म्नी न्यागु छना यासां न्हापां द्योनि पुज्याय् माः, अले वहे पूगु सिंहः गुरुजु थकालि थजिकथं क्सिनिसें तिना इइ । गबले तक सिंहः तीधुनी मखु अबले तक व पूजाय् च्वंपिनि सुयां छुं नय् मज्यू । म्नी तःता प्रकारयागु गुथि दु, नखः चखः दु, उकी दकले न्हापां भःभः धाय्किगु ला सिंहलं हे खः । उकिं म्नीथाय् सिंहः तीगु चलन आतक नं न्हापा गथे अथे हे ल्यना च्वन । यूरोपे ला सिंहःया चलन दहे मदु, भारते व नेपाले सिंहःया चलित गावकं जू ।

सिंहः तिकेगु चलन म्नीगु संस्कृती क्रातुक हे प्यपुना च्वने धुंकुगु दु । न्हापां मचावू ब्यंके सिधसांनिसें मचायात मामं अजः पालि तःले चुला उकियागु हाकु सिंहः तिका तइ, धापू दु थ्व सिंहः तिका तल धासा मचायात भूतप्रेत व सिकं थी फइ मखु । धाथें ला थ्व सिंहः मांया मतिनाया चिं धासां पाइ मखु । मिसा मचात ई याय्त यंकिबले कपा



लेखक

कृगलं ह्याउँक सिंहः तिका यंकइ, तर थ्व चलन थौंकन्हे पा जुजुं वना च्वंगु दु । यँद्याया सालिद्ध कुमारी व बाहा-यापि कुमारीपिन्त नं थथे हे कपा कृगलं ह्याउँक सिंहः तिका तइ । म्नी म्हाय्मचा बिया छ्वइबले मेमेगु कसःया नापं मामं न्हाय्कं सिंहः मू हे कसः बीमाः । थुकिया मत-लब सदां सिंहः तिना च्वने दय्मा धयागु खः । अले जज्ञशालाय् तथा ब्याहा याइबले न्यागः सपः हिंकि खुनु भातद्धं सिंहःमुली च्वंगु सिंहः तिका चुसिंहः तय्कइ, उकिं थ्व सिंहः दाम्पत्य जीवनया खापू लुमंकेगु चिं धासां पाइ मखु ।

गुगुं जातिया विवाह मजुइकं मिसापिनि सिच्वे चुसिंहः तय् मज्यू, अले भात सित कि नं चुसिंहः व ह्याउँगु सिंहः तीगु पाखें व सदा वंचित ज्वीका च्वने मालि । उकिं चुसिंहः व ह्याउँ सिंहः सधवाया चिं नं खः ।

सिंहः केवल पूजा कर्म चले याय्त जक मखु—सौन्दर्य साधनया छता ज्वलं नं खः । बांलागु ख्वाले सिंहः छपाता तित कि भन हे बांलाना वइ अले बांमलागु ख्वाले नं सिंहलं

बांलाकेगु ज्या व्यू । उकिं मिसातय् सिन्हः साप यो ।

भी मोहनि खन्ति आदि नखः-चखःबले व पर्व पर्वे जात्रा आदिबले नं सिन्हः मतिसे मगा । स्वयम्भू, पशुपति, गुह्ये-श्वरी, जनबाहायो, बंगयो न्हाथाय् देके वंसां घोया प्रसाद स्वरूप सिन्हः कृपाता मतिसे भी लुमदं । भीसं थमं जक सिन्हः तीगु नं मखु मोहनिया घोयाथाय् स्याय् यंकिह्म बाहांया न्यकुली व चबाहांया ख्येँ ग्वले नं सिन्हः तिकेगु या ।

दजा सिन्हः तता प्रकारयागु हे दु अय्सां भीथाय् ह्यासु सिन्हः, ह्याउं सिन्हः, व मोहनि सिन्हः हे तसकं चलि । पूजा कर्मे लुँची व पस्ता आदि भव्य बले मिसातसे लुँयागु सिन्हः तीगु या । खन्तिया किजा पूजा याइबले गुलिस्यां गुलिस्यां न्याता उनयागु सिन्हः नं तिकु । अले मोहनि ख्यलेगु खइपिसं थमं नं सिन्हः तिना जुइ व मोहनि ख्यले-होसित नं सिन्हः तिकइ । थुकथं गुलिस्यां गुलिस्यां सिन्हःयात भिंगु ज्याय् जक मच्छोसे मभिंगु ज्याय् नं छ्यो ।

न्हूमह जुजुया राज्याभिषेक याइबले व गुगुं देश त्याका सम्राट्या पदे थहाँ वनेत नं विधिवत सिन्हः तीगु चलन दु गुकियात राजतिलक धका धाइ । थव हे उत्सवया मेगु नां सिन्हःजात्रा नं खः । न्हापा न्हापा जुजुपिं लडाइँले वनेत थःथः महारानीपिनिगु ल्हातं शुभ-कामनाया सिन्हः तिना तिनि पिहाँ वनि ।

सिन्हः सौन्दर्यया जक मखु लक्षणया नं चिन्ह खः । भी गनं विदेशे वने माल धासा न्हापां सघं कायूत थः कलातं धौ जाकिसिन्हः तिका खेँ सघं बी । थथे हे जन्मदिबले व म्हपूजा किजा पूजा बले नं धौसघं मकासे मगा । थुलि जक मखु भौमचा पिखालुखी तया दुतेबले तकं धौ सघंया सिन्हः तिके माः ।

छ्येँ शरीरया मुख्य भाग खः, उकी नं कपाया स्थान च्वे ला, थवहे कपाले तीगु सिन्हः नं कम महत्त्वपूर्ण मखु । लालागु चीजं कपाले थयंक थाय् कावने फइ मखु, उकिं सिन्हः धाल कि उकिया महत्त्व मेगु स्वया च्वन्हा धका सी दु । राष्ट्रयात उन्नति व विकासया लँय् न्हाकेत स्वया विज्याह्म

सान्त्वना

श्री यादवलाल श्रेष्ठ, भोँदे

वर्षा समये तिमिला मयजुं
चन्द्र कमलया ख्वाः स्वे मखनाः
किका सुपांय्-गां ख्युँ ख्वाः ज्यानाः
हिकु हिकु मिकाः हाय्कल ख्वविधाः ।

ख्वःगु खनाः बिल भलसा वं नं—
“म्वाल छु याय् भी भाग्य मच्छःनि,
वतले व सुपांय् वय्का हे ति
धन्दा छाय् जिगु वयसं लाःनि !”

श्री ५ महाराजाधिराजयात नं राष्ट्रया सिन्हः धासां पाइ मखु । थथे हे नेपाल भाषाया सिन्हः कविकेसरी श्री चित्तधर ‘हृदय’ खः गुह्यसे उसाँय मदया अस्वस्थ जुया च्वंद्म नेपाल भाषा मातायात सुसा कुसा याना थौं प्यह्म मनुया न्ह्याने दने फय् का बिल । भीगु नेपाले क्को अजागु नं अवस्था वल गबले नेपाल मामं बांलागु सिन्हः तीगु पलेसा क्रूर सामन्ती शासनं सिन्हः धका तिकुगु हाकः पाना च्वने माल ।

चित्रकलाया सृष्टि न्हापां सिन्हलं हे जूगु जुइ धका भीसं अनुमान याय् फु । उबले चित्रकलाया नकतिनि सृजना जूबले थौंकन्हे थै आयल कलर, वाटर कलर इत्यादि धयागु दुगु मखु । थौंकन्हे भीसं खना च्वनागु प्रसिद्ध कलाकारपिसं च्वया तःगु व पिकासो धयाह्म महान् कलाकारं पिकागु आधुनिक चित्रकला भीसं ख्य पाता पाता सिन्हलं जक इला तःगु थै च्वं । थौंकन्हे थव चित्रकलाया स्थान तसकं च्वे ला । सिन्हः मदुगु जूसा चित्रकला नं दइ मखु, उकिं चित्रकलाया तारीफ याइपिसं सिन्हःया नं तारीफ मयाय्गु अकृतज्ञ जुइगु थै खः ।

थौंकन्हे भारते जक मखु भीगु नेपाले नं पाश्चात्य सभ्यताया फय् न्हा वया च्वंगुलिं भीगु कपाले च्वंगु सिन्हः भतिभति यायां प्वीका यंका च्वंगु दु । संस्कृतिया मतिना याइपिन्त थव तसकं नुगः मङ्गिनापुगु खँ खः ।

सम्पादकीय

शान्ति व सुखया लागी मनु जक मखु प्राणी-मात्र हे लालायित खः । मनुष्येतर प्राणी प्राकृतिक जीवने गुलि शान्ति सुख लभ्य जू उकी हे सन्तुष्ट जुया च्वन, जुइ नं माला च्वन छाया धासा इमिके मनूयाके थें प्रकृतियात नं थःगु वशे काय् फइगु विचार याय्गु शक्ति मद्दु व ज्या याय्गु शीप मद्दु । मनु बुद्धिजीवी प्राणी खः, उकिं वं थःगु जीवन सुखमय व शान्तिमय याय्या लागी आध्यात्मिक व भौतिक उन्नति याना यंकल । दर्शन व विज्ञान थुकिया हे मेगु नां खः ।

सुखया सीमा मद्दु लँया सिथे फले घना च्वंहा खया भ्वाथःसां भिखाचा छें च्वंहा सुखी, थव स्वया नं आ नःसा हनिचा छु नय् धका धाय् स्वाह् सुखी, अले हानं थव स्वया नं सुखी वयात धाय् मालि गुह्य वैलासिक सुख साधनं जागु शीत-ताप नियन्त्रित कोथाय् च्वना रेडियोआ घूने मस्त जुया च्वनि । परन्तु थिपिं सकसिगुं सुख दुःख मनो-वैज्ञानिक विश्लेषणया तालज्जी तया लना स्वत धासा सुयागु सुख कसा बांलाक सी दइ । खः, ऐहिक सुख प्राप्त याय्त विलासया साधन पर्याप्त जुइफु, तर धाथेंया सुख थवहे मखु । भापां भापे मफय्क अय्लाखं काय्का उकिया हे सुरे लालाथे हाला च्वंहा वयागु थव वेहोशयात नं महान् सुख भापिइ । तर थवयात सुख धाय्गु हे गथे ?

बुद्ध दर्शनया दृष्टिकोणं स्वत धासा थव संसार रागाग्नि, द्वेषाग्नि व मोहाग्नि छ्या च्वंगु दु, उकिं थव संसार सुखमय मखु दुःखमय खः । वैला-सिक जीवने रतपिं मनुखं गुकियात सुख धका

भापा च्वन व राग द्वेष व मोहया वशे लाना भापे मफया यथार्थता खंके मफुगु जक खः । व सुख अजागु हे सुख खः गुगु चासुकैचे चासु वयबले दइगु सुख खः । गबले तक इमिसं चासु वयगुली सुख ताया च्वनि, चासु हे वयाच्वनि तर इमिके थव होश मद्दु लिपा थुकिं गुलि पीडा बी । पीडाया अनुभव जुइव तिनि इमिसं थःपिनिगु मूर्खताय् पश्चात्ताप याइ । उकिं इन्द्रिय सुखया छद्म वेशयात त्वःता वास्तविक सुख शान्ति प्राप्त याय्गु स्वय्गु तसकं आवश्यक जू ।

दुःखया अन्त्ये हे सुखया उद्भव जुइ । उकिं सुखाकांक्षी व्यक्ति न्हापां दुःखया उत्पत्ति व विनाश-मूलक चतुरार्थ सत्य निं बांलाक थुइके माः । गबले भीसं दुःख, दुःख समुदय, दुःख निरोध, व दुःख निरोधगामिनी प्रतिपदा थव प्यंगू आर्यसत्य यथार्थतः थुइ, अले भीके दुःख निरोधार्थ चेतना वइ । थव संसार अनित्य खः । क्षण क्षण परिवर्तनशील खः । भीसं थव दु व दु, थथे अथे धया च्वनागु व्याक्कं अविद्याया कारणं खः, अविद्याया कारणं हे संस्कार, विज्ञान, नामरूप, षडायतन, स्पर्श, वेदना, तृष्णा, उपादान, भव, जाति, जरा, मरण, शोक, दुःख, चित्तविकार, चित्तखेद छसिकथं दया वया च्वंगु खः धका थुया वइ । अले भीगु मन आर्य अष्टाङ्गिक मार्गया अनुसरण याय् पाखे लगे जुइ । बुद्ध धर्मया प्रतिष्ठा, आधार व अबलम्ब थवहे प्यंगू आर्य सत्य खः । अथे हे दुःखया हामांनापं ल्यहे थना निर्वाण प्राप्त याय्गु उपाय आर्य अष्टा-गिक मार्ग खः ।

सफूया खँ

साहित्यया मूलखा (भाग छगू)—लेखक श्री सत्यमोहन जोशी । पिकाह्न श्री खयम्भूलाल श्रेष्ठ, श्रेष्ठ प्रकाशन ललितपुर, नेपाल । मू० ६० गः ध्यबा ।

थ्व मचातयूत वर्णमाला ब्वने कचायूव ब्वंकेगु सफू खः । थुकी चिचा चिचा हाकःगु कविता, कहानी, निबन्ध व चिठ्ठी दु । मचातयूगु नुगःया खँ सीका च्वया तःगु सफू जूगुलि थ्व सफू ब्वनेवं मचातयू खुब आखः ब्वने मास्ति वइगु ज्वलं थुकी दु । आखः ततः ग्वः । छपाइ बांला । पाना पतिकं किपा दु । भाषा सरल । आखः ग्वः म्हसी धुंकुपि थःकायू म्हायूपिन्त थ्व सफू न्याना बिया दिसँ, इमिसं मयः धका वांछ्वइ मखु भन लयू लयू ताया ब्वनि ।

मचा भूगोल (नेपादेयागु)—लेखक श्री सत्यमोहन जोशी । पिकाह्न श्रेष्ठ प्रकाशन, ललितपुर, नेपाल । मू० १५० ध्यबा ।

थ्व नेपाल भाषायू दकले न्हापां पिहाँ वःगु भूगोलया सफू खः । थुकी नेपालया पूर्व मेचीनिसँ पश्चिम महाकाली तक व उत्तर पाखे हिमालय श्रेणीनिसँ दक्षिण पाखे उत्तरीय हिन्दुस्थान तकया संक्षिप्त वर्णन दु । लेखक थः स्वयं नेपालया विभिन्न जिल्ला चाहिला दी धुंकुलि थुकिया वर्णन बांलाक स्पष्ट जूगु दु । प्रत्येक देशवासीतयूके थःगु देशया भूगोल सम्बन्धी ज्ञान दयूका तयूगु तसकं आवश्यक जू । उकिं ६० गः ध्यबा पुला सकसिनं थःकायू म्हायूपिन्त नेपालया थायू थासेयागु ज्ञान दयूके बीगु उपयुक्त जू ।

विवाह समिति—लेखक श्री पुण्यरत्न वज्राचार्य । पिकाह्न हरेक पुस्तक भंडार, भोटाहिटी, कान्तिपुर नेपाल । मू० १५०

थ्व चीहागु व्यंग्गात्मक सामाजिक प्याखं खः । थ्व प्याखं दरवार हाइ स्कूलया पुनर्मिलन समारोहबले वहे स्कूलया विद्यार्थी व शिक्षकपिसं म्हिते धुंकुगु खः । थुकी थौंकन्हेया युवक युवतीतयूत धन लोखुप छथो कीतयूसं गुजागु किसिमं वरबाद याना च्वन धयागु खँ स्पष्ट याना तःगु दु । थ्व थःगु

हे पहःगु न्हापांगु सफू खः । समाजयात भ्वावः याइपिं कीत न्हंका सुधार इयूत थुजागु सफुलि आपालं ज्या बी ।

अमृतमय मौन—लेखक श्रामणेर सुदर्शन । मू० १९२

थ्व सफुली च्यापु बौद्ध कहानी संगृहीत जूगु दु । थुकी च्वंगु बाखं आतक म्नीगु भाषायू च्वया वया च्वंगु पुलांगु पहःया बाखं थें मच्चंसे थौंकन्हेया लघु कथाया ली वयूक च्वया तःगु दु । बाखं त्ययूगुली लेखकं थःगु कौशल बांलाक वयना तःगु दु । थजागु बाखनं धार्मिक बाखं सफू जक बढे जुइगु मखु कि साहित्यया छगू अंग नं पूर्ण याना बी ।

लिथु—लेखक श्री धर्मरत्न 'यमि' । प्रकाशक श्रेष्ठ प्रकाशन, ललितपुर, नेपाल ।

पाश्चात्य देशे उपन्यासया स्थिति पर्वः च्वकायू थ्यने धुंका नं म्नीगु भाषायू उपन्यास आतक माथुली हे तिनि । साहित्यया क्षेत्रे उपन्यासया छु स्थान दु धया च्वने मागु मखु । थ्वहे महसूस याना म्नीगु भाषायू नं फाट्ट फुट्ट उपन्यास सफू पिहाँ वया च्वंगु मध्ये थ्व नं छगू खः । कविता व निबन्ध ब्वने थाकु चापि पाठकत नं उपन्यासया सफू खन कि ब्वने हथायू चाइ । भिगु उपन्यासं समाजे वया च्वंगु कुरीनियात छलंग उला, समाजे चेतना व जागृति हया बी । थ्व 'लिथु' इ नं थजागु हे खँ दु । सफू सकसिनं स्वयू बहः जू ।

बुद्ध स्तुति संग्रह (सटीक)—अनुवादक पण्डित चन्द्रप्रसाद उपाध्याय, 'घिमिरे' । प्रकाशक, दुर्अर्स नेपाली बौद्ध सभा, गंगुटिया, पो० कालचिनी (जलपाईगुडी) मू० ३९ न० पै०

थुकी त्रिरत्न स्तुति, महायान सूत्र, दशबल-स्तुति, व वज्रसत्व स्तुति नेपाली भासं अनुवाद याना तःगु दु । अनुवादकया भाषा सरल बोधगम्य जू । बौद्धमताबलम्बी सज्जनपिन्त भगवान बुद्धया स्तुति-पाठ यायूत व उकिया मतलब नं थुइकेत थ्व सफू तसकं ह्यले दु ।

जुगु खँ

जापानयात बोधिवृक्ष

भारतया राष्ट्रपति डा० राजेन्द्र प्रसाद गत २३ सितम्बरस जापान भाया वयकलं शान्तिया प्रतीक स्वरूप ६ मा बोधिवृक्ष जापानयात प्रदान याना दिल । थ्व बोधिवृक्ष वयकलं बुद्ध गयां यंका दीगु खः । बौद्ध जगते बोधिवृक्ष तसकं पवित्र व पूज्य खः जाय कि थुकिया क्वे च्वना तपस्या यायां भगवान बुद्धं बोधिज्ञान लाभ याना बिज्यात ।

साँची स्तूपया रक्षा व्यवस्था

समाचारे ज्ञान जुगु दु भारतया केन्द्रीय सरकारं साँचीया स्तूप बिचासंचा व्यवस्था यायत १९५८-५९ यालागी ३६, ६००) दां बीगु को छ्यूगु दु ।

वर्षावास सिधःगु समारोह

खवप कौला ५ । स्थानीय मुनिविहारे वर्षावास सिधःया ङ्गु समारोह जुल, गुकी सुथे शील प्रार्थना, बुद्ध पूजा धुनेव भिक्षु प्रज्ञारश्मि व भिक्षु विवेकानन्द पाखें धर्मोपदेश जुल । निहने परित्राण पाठ व चीवर परिष्कार दान जुल । भिक्षु सुबोधानन्द द्वारा धर्म व्याख्या जुल । अन्ते सम्यकरत्न वज्राचार्यजं निमन्त्रित गन्यमाण्य व्यक्तिपिन्त धन्यवाद द्रढलपालि समारोह विसर्जन जुल ।

साहित्य सम्मेलन

यँ, कार्तिक १७ । परोपकार अनाथालय पाखें सेतो दरवारे अन्तर स्कूल साहित्य सम्मेलन जुल । गुकी यँ यल खवप व पूर्व १ नं० या आपालं छात्र-छात्रापिसं थःथःगु रचना न्यंकल । प्रतिस्थित व्यक्तिपिनि पाखें साहित्यया उत्थानया बारे व्याख्यान जुल । नापं सांस्कृतिक कर्म नं घाना तःगुलि सम्मेलन तसकं भःभः धायक सम्पन्न जुल धयागु सः दु ।

कवि सम्मेलन

पनौती, कार्तिक २५ । लक्ष्मी विकास पुस्तकालयया जन्म जयन्तीया उपलक्षे श्री गोपालमान श्रेष्ठया सभापतित्वे जिह्ला व्यापी नेपाल भाषा कवि सम्मेलन जुल । सम्मेलने

सिरपा बीगु प्रबन्ध नं दुगु जुल । सिरपा कापिं छसिकथं थथे खः—सुन्दर सँजु, आशाकाजी 'सेवक', कृष्णप्रसाद दुवाल ।

न्हूदँ समारोह

यँ, कार्तिक २७ । कन्या मन्दिर हाइस्कूल भवने नेपाल सम्बत १०७९ क्यंगु न्हूदँ उपलक्षे च्वसा पासाया पाखें श्री केदारमान 'व्यथित'या सभापतित्वे ङ्गु समारोह जुल । गुकी वक्तापिं सकसिनं न्हूदँया भितुना नापं साहित्ये उन्नति ह्यमाल धयागु विशेष जोर बिल ।

शारदा सिरपा—'एस० एल० सी० सिरपा'या दाता श्री धूखां सायमिं आवंलि थ्व सिरपा वयकःया दिवंगत केहेँ या नामं 'शारदा सिरपा' जुइ धका न्हापाया नां हिला दिल । वयकलं थ्व नं घोषणा याना दिल कि थ्व सिरपा आ स्थायी जुइ व श्रेष्ठ सिरपा वितरण जुइ खुनु थ्व नं वितरण जुइ । २०१४ सालया सिरपा कन्या मन्दिर हाइ स्कूलया छात्रा सुश्री जयन्ती सुवालयात प्रदान जुल ।

श्रेष्ठ सिरपा थप

समाचारे ज्ञान जुगु दु कि श्रेष्ठ सिरपा समितिया सभाय श्री स्वयम्भूलाल श्रेष्ठजं १०७८ या श्रेष्ठ सिरपा न्हापा स्वंगु सिरपा बीगु घोषणा जुया च्वंगुलो आ हानं ङ्गु सिरपा तनेगु घोषणा याना दिल । उकिं आ उपन्यास व बाखंयात ङ्गु व नाटक व एकांकीयात ङ्गु अलग निगु सिरपा बीगु जुल ।

पदक वितरण

यल, मार्ग ४ । सन् १९५७ या 'मादर्स डे' या उपलक्षे जापाने जुगु अन्तर राष्ट्रिय बालचित्र प्रदर्शनी नेपाली छात्रतय कला प्रथम, द्वितीय जुगुलि 'मोनोरिगा सोसाइटी' बिया हःगु पदक आदर्श कन्या निकेतन पाखें ङ्गु समारोह न्यायका कुमारी केशावती (आदर्श कन्या निकेतन) यात लुँयागु पदक व नन्दरत्न वज्राचार्य (जगत उद्धार बौद्ध विद्याश्रम) यात वहःया पदक माननीय शिक्षा मन्त्रीया ल्हातं प्रदान याकल ।

विज्ञापन बियादिसँ

‘धर्मोदये’ विज्ञापन छापे याका थःगु शिल्प-कला व व्यापारया उन्नति भूमि वढे याना दिसँ । ‘धर्मोदय’ नेपालया नेपालगञ्ज, भोत, भोजपुर, चैनपुर, बागलुंग, विराटनगर, त्रिशूली, बुटौल, तानसेन, प्यूठान, भीमफेदी, वीरगञ्ज जक मखु भारतया कलकत्ता, कालिम्पोङ्ग, दार्जीलिंग अथे हे सिक्किम व ल्हासा थ्यंकं थ्यंगु पत्रिका खः थुकी विज्ञापन छापे याका याइ धका धन्दा हे कया दीम्वा ।

विज्ञापन दर

छको जक विज्ञापन बीत १	छपौया	३०)
” ” ” $\frac{2}{3}$	बापौया	१५)
” ” ” $\frac{1}{3}$	चकछिपौया	८)
” ” ” $\frac{1}{2}$	वाचकपौया	४)

कभरया पिनेयात जूसा ५०% अप्पो काइ
” दुनेयात ” २५% ”

खला तक विज्ञापन बीगु जूसा १०% पा जुइ
खुला तक ” ” २०% ”
दच्छि तक ” ” ४०% ”

सूचना—विज्ञापनया साइज व समयया आर्डर ल्वमंका दी मज्यू ।

व्यवस्थापक—“धर्मोदय”

“धर्मोदय” कार्यालय

४, रामजीदास जेटिया लेन,

कलकत्ता—७