

नमो तस्स भगवतो अरहतो सम्भासम्बुद्धस्स

धम्मद्वय

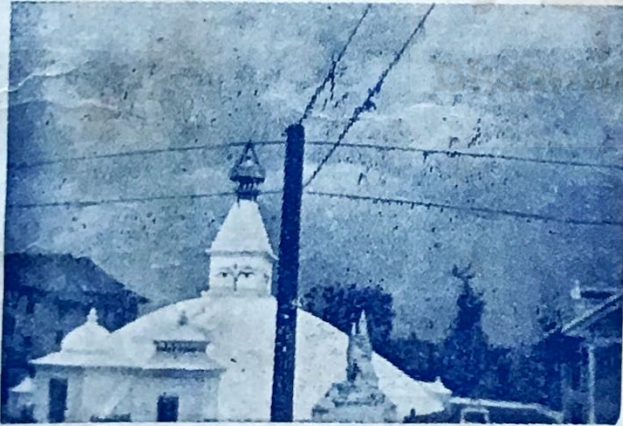
—[नेपाल भाषाया लय्पौ]—



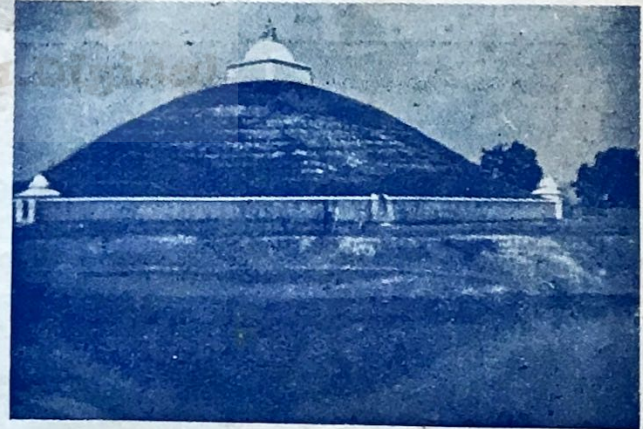
त्यता थूर



पूचो थूर



ईवही थूर



लगं थूर

यलया प्यंगः अशोक स्तूप

वर्ष १२
पूर्णसंख्या १३७

सिल्ला



बुद्ध सम्बत् २५०२
नेपाल सम्बत् १०७६

छगू प्रतिया
ने. रु. १५०, भा. रु. ३७ न पै.
दच्छिया चन्दा
ने. रु. ४१, भा. रु. ३१

धनः-पौ

विषय	लेखक	पौल्याः
बुद्ध-वचनामृत		
विचित्र विचित्रता	श्री महाप्रज्ञा उपासक	७४
लिजः— (कविता)	श्री ईश्वरानन्द श्रेष्ठाचार्य	७६
कविया जन्म—(कविता)	श्री गिरिजाप्रसाद	७६
न्यइपुगु जापान	सुश्री विमलादेवी	७७
लसुकुसु म्ये—(कविता)	श्री रमापतिराज शर्मा	७९
नां तयेगु	श्री सूर्यबहादुर 'पिवा'	८०
किजायात कूपू पौ	श्री लक्ष्मीभक्त जोशी	८१
भव्य	श्री चिन्तामणि	८३
च्याय थब्बु—(कविता)	श्री वासु पासा	८६
अवनी अम्बर	श्री ज्ञानकाजी शाक्य	८७
कला जीवनया लागी	श्री रमेशचन्द्र 'मधु'	८९
भाषाया एकता	श्री आदिबज्र वज्राचार्य	९१
सम्यक् ज्ञान	श्री विवेकानन्द	९३
भीगु साहित्ये बाखं	श्री कृष्णचन्द्र सिंह प्रधान	९४
सम्पादकीय		९६

बौद्ध धर्म का एकमात्र हिन्दी

मासिक - पत्र

वार्षिक

४)

“धर्मदूत”

पढ़ें

एक अंक

=

सम्पादक—भिक्षु धर्मरक्षित

यह भारतीय बौद्धों का अपना प्रतिनिधि पत्र है। इसमें बौद्ध धर्म के उच्च कोटि के लेखों के साथ बौद्ध जगत के समाचार, प्रवृत्तियां एवं विभिन्न प्रकार के विवरण भी रहते हैं। आजकल यह भारत के लगभग दो करोड़ बौद्धों में पढ़ा जाता है। आप भी इसका ग्राहक बनें।

विज्ञापन का यह एक अनुपम साधन भी है। लिखें—

व्यवस्थापक—

‘धर्मदूत’ सारनाथ, वाराणसी।



“भासये जोतये धम्मं”

सम्पादक—

भिक्षु महानाम “कोविद”

सहायक-सम्पादक—

फणीन्द्ररत्न वज्राचार्य

वर्ष १२

कलकत्ता

माघ वि० सं० २०१५

फरवरी ई० सं० १९५९

अंक ४

बुद्ध-वचनामृत

मभिपिं मनूतयसं न्हाक भोग प्राप्त यासां उकिं सुख सी मखु, इमिसं न मां-बौयात सुख बी, न कला मचाखाचातयूत सुख बी, न च्यो भ्वातितयूत सुख बी, न जःलाखःला व थःथितिपिन्त सुख बी, न श्रमण-ब्राह्मणपिन्त दान दक्षिणा बी गुकिं भिगु गति दया स्वर्ग सुख प्राप्त जुइ। थुकथं इमिसं थमं भोग याना मवंगु धन जुजुं काइ, वा खुं खुया यनि, वा मिं नया वनि, वा लखं चुइके यंकइ वा थः मयःपिनि लहाते लाइ। थथे ज्वीव भोग मयागु धन व्यर्थे नष्ट जुया वनि।

गनं सुनसान निर्जन स्थाने पुखू छगू दु उकिया लः यचुसे च्वं, ख्वाउंसे च्वं, स्वास्थ्ययात फाइदा व्यू, अनया घाट बांला, सकतां बांला। उकिया लः न सुं मनुखं काइ, न त्वनि, न उकिं मो लहुइ, न उकिं सुनानं छुं ज्या हे काइ। थुकथं उकिया लः छुं ज्यायू मवसे व्यर्थे सुना वनि। थथे हे मभिपिं मनुखं भोग प्राप्त यासां उकिं सुख सी फइ मखु। भोग मयागु धन अर्थे सिति वनि।

भिपिं मनुखं भोग प्राप्त याना उकिं सुख सी, मां-बौयात कला मचाखाचातयूत, च्यो भ्वातितयूत, जःलाखःला थःथितिपिन्त सुख बी, भिक्षु श्रमणपिन्त दक्षिणा बी। थुकथं बांलाक भोग यागु धन न जुजुं काइ, न खुं खुइ, न मिं नइ, न लखं चुइकइ, न मयः पिनि लहाते लाइ। थथे ज्वीव वं बांलाक भोग यागु धन सफल जुइ, सिति वनि मखु।

गुगुं गामे पुखू छगू दु। उकिया लः मनुखं काइ, ज्यायू ख्यलि। थुकथं उकिया लः ज्यायू वःगुलि सफल जुइ सिति वनि मखु। थुकथं भिपिं मनुखं भोग प्राप्त याना थमं सुख सी। मां बौ आदि सकसितं सुख बी। थथे ज्वीव वं बांलाक भोग यागु धन सफल जुइ, सिति वनि मखु। —संयुक्त निकाय

विचित्र विचित्रता

श्री महाप्रज्ञा उपासक

संसारया मखु, संसारवासीतयेगु ध्व विचित्रता ?

लेँ हे का, छम्ह मिजं सरासर वना च्वन, वयात सकसिनं स्वःसां स्वःगु धाये सिबे निम्ह स्वम्हसें स्वःगुयात स्वःगु धका जिं थःगु मति स्वया । उखे कुने सिमाक्वे च्वंम्ह नौनं वयागु छ्योँ स्वल, थुखे धःसिथे च्वंम्ह साखि वयागु लाकां स्वल, लेँ दथुइ दना च्वंम्ह प्वगीनं वयागु वसः स्वल !—छाय् ?

बांलाक सँ छ्यना, छयो ब्यकुछिना, मिखा केलेहँ कना, लहा, मसंक जँ लचके याना अले सर्वत छगू न्होने छगू ल्यूने लाका वया च्वंम्ह ल्यासिम्ह मिसा पसले च्वंम्ह ल्याय्म्हं स्वल, लेँ च्वंम्ह ल्याय्म्हं स्वल, भयाले च्वंम्ह ल्याय्म्हं स्वल—सकसिनं स्वल अथे हे, वथेँ मिसा नं अथे बांलाका व हे तालं लेँ वना हे च्वन !—छाय् ?

‘छाय् ?, छाय् ?’—ध्वथेँ जाःगु छाय् निगू प्यंगु अले ध्व हे छाय्या ल्यूनेया प्रश्न चिन्ह जिगु धार्मिक जीवने मानस-पटे नं वःगु दु ।

वि० सं० १९५३ सालं जि लहासाया ‘क्येचां-स्यार’ गुम्वाय् सँय्भाय्या अध्ययन याना च्वना । जिम्ह गुरुवर तर्काचार्य स्वः, अले अन तर्क्या अध्ययनार्थीत नं यक दु । अन देव देवीया रूप-रेखा, ज्वँसा, वेशभूषाया पारमार्थिक शिक्षा प्राप्त जुल । अले जि नं अनेक चित्र च्वया च्वनेगु । छम्ह ध्येस्येँ जितः न्हाबलेँ थथे च्वया च्वनेगु स्वया वनीगु छन्हु वं हे जित सःतः वल—गुरुया आज्ञाय्—चित्र च्वया च्वनावले !

‘पलदेन् श्येरब् ! छं छु च्वया च्वना, स्वये !’—

गुरुं न्यन । जि ग्यात । जि ध्येस्येँ पाखे छको स्वया । वयागु ख्वाले प्रसन्नताया भाव दु !—छाय् ?

जिं चित्र हया । गुरुं हानं जिके न्यन, ‘पलदेन् श्येरब् ! लहासाय् नं तान्वः कि छु ?’

जिं चःति हुया । हुहुं हे लिमलाक चःति वल । छुं लिसः बी नं मफुत । मस्यु, जिगु अबलेया किपा अंगले निगटिबेथेँ लाना च्वंसा थौं व स्वया हे जि गुलि न्हिले मास्ते वइगु जुइ !

‘पलदेन् श्येरब् ! ग्याय् म्वाः, छाय् ? वरु ध्व चित्रया छु तात्पर्य ?’—गुरुं न्यना विज्यात । अर्थ न्यनेगु स्वया न्यताले छत्थु भापत बिया ‘हुँ’ धाःसा गुलि ज्यू, अबले !—जितः शान्ति हे अनुभव जुइ । गुरुं हानं धया विज्यात, ‘कँ कँ ग्यायेम्वाः । ध्व चित्र छंगु परिचय स्वः ।’

‘गुरुदेव, जिं ध्व चित्र केवल अलसी जुइबले च्वयागु, म्हाइपु छ्यानागु स्वः ।’

‘म्हाइपु छ्यायेत तःधंगु तल्लीनताया आवश्यकता दु । अयसा भं थुकी परमार्थ दइ ।’—गुरुं जोर विल । अले छगू छगूया लिसः ब्युब्यु वना । लिसःया सारांश स्वः ।

‘चित्रे दथुइ प्यकुंलाःगु संसारया, अले अर्द्ध-भाग तुयूगु सुगतिया, अर्द्धभाग हाकुगु नरकया प्रतीक स्वः । अले च्वे आर्यसत्यया चिन्ह स्वः, क्वे सांसारिक प्यता दुःख जाति, जरा, व्याधि व मरणया चिन्ह स्वः । मनुष्य जन्मया निगू धार वा लँपुया चिं, अर्थात् मनू स्वर्गगामी नं जुइ फु, नर्कगामी नं जुइ फु । नापसं संगति फलया चित्र स्वः ! ‘नँ’ लखे तल कि कुतुं वनी । तर व स्वया

भयातुगु ख्वलाथें दयेकूसा व लेँ पुइ, अम् उकी मेगु नँ नं तये जी ! वया लिकसं च्वंगु चित्र विद्या-ध्ययन वा श्रवणं ज्ञान प्राप्त जुइगुया अर्थे खः । अले एकताया प्रतीक खः, धुँ, भालु, किसि, सर्प वनजन्तु समभावं च्वना च्वंगु । थुखे च्वंगु खुगूगु काल्पनिक क्षेत्रया मतलब खः, पांसुकूल धारी भिक्षु । अष्टादश धातु, प्यंगू महाभूत, नामस्कन्ध विश्लेषक भोजन, वसा, विहारया अनिच्छुक धन-द्रव्यया कामना मदुम्ह त्यागी । न्हयगूगु थ्व चिन्हया अर्थ पात्र चीवर धारी धर्मदेशार्थ विरचण याना च्वंम्ह भिक्षु ! अले थ्व चित्रांशया भाव धर्म व्याख्यान अनुभूतिया वले जुइव श्रोतापित सरलबोध जुइ धयागु खः । थ्व चित्रया मेगु भावांकन जुया च्वंगु खः, निर्वाण । अले ध्यान मूर्तिया रेखांकन । अन्तिम थ्व स्वर्ग पाखेया चित्रे चित्रित याना तयागु भावांकन खः ज्ञानमूर्ति, अर्थात् निरोध समापत्ति पाखे यंकीगु लँया निर्देशन !

‘गुरुदेव, क्षमा याना विज्याहुँ, इन्द्रया न्होने स्वर्गया वर्णन यायेगु धृष्टता याना ।’—जि धया ।

तर,

तर जि खना, जिम्ह गुरुया मुखमण्डले प्रसन्नता । अले जिके साहस बल । अम् स्पष्टं नर्क पाखे वा क्वे पाखेयागु चित्रया भाव कना यंका । गुकीया सारांश थन बी ।

‘कुसंगते लाना विषय पदार्थे मन्न जुया राग, द्वेष, मोहयात आलिगन याना इन्द्रियवशे लाना च्वंगु ; अँ, खोचा फ्ययाः म्ये घाः जुइका च्वंगु अले थःगु पिहाँ वःगु हिया सवाः कया च्वंगु अर्थात् पञ्चकाम भोगया मुखे थःगु क्षति मखंका च्वंगु चित्र ; खिचां गंगु क्वेँ मिखा तिसिना न्हया रस-कया च्वंगु अर्थात् नारी-संसर्गे आनन्द ताया च्वंगु तर थःगु यौवन रसं सुख व्यूगु यौवन रस फूगु अथे

हे होश मदया च्वंगु गथे खिचायात क्वचं मखु, थःगु वां हि वया च्वंगुया सवाः थमं कया च्वना धयागु होश खिचायाके मदु । माकःया जालया चित्र अर्थात् छेँ, वुँ, वसः, तिसा सम्पत्तिया निर्माण व मनूयात उकीया माया-ममताया जाल, छम्ह कःलिया मचा आपा दुगु चित्र, अर्थात् कःलिया माया मृत्यु मचाया जन्मं जुइथें मनूया जीवन-रत्न थः सन्तानया निरिति फुइगु, मनभ्रान्त मनूया चित्र, नर्कया शासनयागु चित्र ; मुकुट, धाल-तलवार, स्वां, पपू, रक्तवर्ण तसला, कुँवाराया चित्र अर्थात् देव, दैत्य, मनुष्य तिर्यक, प्रेत, नर्कया खँ, अले थ्वया लिपा पञ्चइन्द्रिय, मिखा, न्हायपं, न्हाय, म्ये, म्हे, चित्र फुकं थुकी सन्निहित जुया च्वंगु दु ।’

‘मनभुले यायेत च्वयागु गुरुदेव..... !’ जि धाधां गुरुयात खया । वसपोलया ख्वाले प्रसन्नता दु । अले प्रसन्नता बुलुं बुलुं गम्भीरताय् लाः वन । जि निस्तब्धताय् लात । गुरुं धया विज्यात—

‘पल्देन श्यरब् ! छं बांलागु ज्या यात । हति आम चित्रत ! आम चित्रे जि सही तया बी । छं थ्व चित्र ज्वना लहासा वजारै चाः ह्यु, नेवाःतयेत उपदेश व्यु ।’

जिगु मने प्रीति जाल । जित विस्युं वने मास्ते वल । जि पृथिवी चुया च्वंसां आकाशे च्वया च्वनाथें ताल । छाय् ?

गुरुया आज्ञा जि पालन याना । चित्रं आः सम्मानया पूजा फल । नेवाःतयेसं जक मखु सँयतयेसं नं गुरुया सही स्वखं तस्वीर काल । चित्र-यात तस्वीरं यक दयेका बिल । अले व तस्वीर गुलिसिनं पसले तल, गुलिसिनं कोठाय् तल, गुलिसिनं पाकेट बूके तल, गुलिसिनं जन्त्र दयेका क नं खाल ।—छाय् ?

लिजः

श्री ईश्वरानन्द श्रेष्ठाचार्य

व ईं चा बांलगु मिलाया मुले
सुं पयतुना च्वं थें च्वं,
अथवा
स्वैतं घय्पुना तः थें च्वं
तर, मिखाया पिचः हुया स्वःसां,
अम्न मिखा खुना स्वःसां
'ध्व' थथे हे धका धाय् थाकु ।
खै, जि नं गबलें स्वैगुं मुले
च्वना नाया वनागु दु ;
जि नं तःको थःत तंकागु दु ।

कविया जन्म

श्री गिरिजाप्रसाद, सक

छाय् दिना न्ह्यैपुसे च्वंक
हालागु, हाल्य हाकनं !
अय् छाय् व्वया वना भंगः ?
विश्वया खिउँ रूवालय
खँ कंगु थें च्वना जि ला,
म्न न्ह्यैपु हाल्य हा धयां !

मजू छुं ज्यालगे वैत,
धका वंगु जुई हरे !
आ छु याय्ले, अथे भवाला,
भंगः, लाप्चा, भमःतये
खँ थूसा, व प्रकृतिनं
कविया जन्म छाय् विइ ?

उकिं पल्लेन श्यरवं धया च्वना, भिक्षु महाप्रज्ञां प्रज्ञा उपासकया व जिगु न्ह्यपुं नुगःचुं धया च्वना,
धया च्वना, महाप्रज्ञा उपासकं धया च्वना, जि संसारया मखु, संसारवासीतयेगु ध्व विचित्रता
धया च्वना, पल्लेन श्यरब्, भिक्षु महाप्रज्ञा, महा- विचित्र हे खः !



नवशापासा

१०००

न्याइपुगु जापान सुश्री विमलादेवी

धार्थें धाय् धाल धासा नेपालं पिने जि चाहिले धुंगु देश बर्मा, थाइलैंड, श्रीलंका, भारत, व जापान मध्ये जापान जितः दकसिबे यः ताल । जापानया मिसातय्गु स्वभाव, अनया मिसा मिजं निखलःसिगुं गुणं गुकिया इमिसं तसकं महत्त्व त्तः जितः तसकं प्रभावित यात । अनयापिं मनूत तसकं हे मिलनसार, दयावान्, सहायता बी न्यापिं व अतिथि प्रति साप नम्र जू । इमिके छता अभाव दुव खः इमिसं अंग्रेजी भाय् भट्ट थुइके मफु । छता खँ थुइकेत हे घंटौं माः तर च्वया बिल धासा याकनं थु । अले इमिके छता विलक्षण स्वभाव दु गुगु इमि जन्मगत स्वभाव खः च्वया तःगु खँ न्यागुं पालन याय्गु । जिगु मने थव लुल—इमिगु जीवन तसकं नियमित जू । जि अनया मिजंत स्वया मिसातयपाखें तसकं प्रभावित जुया । जि मिजं जक जूगु जूसा जापानी मिसात ब्याहा याय् मास्ते वः तर जापानी मिजंत जितः छत्ति नं मयः ।

जापानया रमणीय प्राकृतिक दृश्यं न्याहोसिगु नं मन सालि । व पर्वतीय स्वभावगु प्रदेश, दहँ, समुद्रतट, अले असंख्य क्षुद्र उपसागर, खाडी, जलडमरु, मुहान गुगु तसकं हे स्वयं यइपुगु खः ।

जि हवाइजहाजं कुहाँ वय् साथ दकले न्हापां जिगु ध्यान साला कागु चीज भःभःधागु किमोनो व उकिया साश खः गुगु जापानीतय् जातीय वसः खः । छिकिपिसं नं किमोनो खना दीगु हे दइ । बेला बखत अनुसार थव तःता किसिमं पुं । वसःया दकले आवश्यक व आकर्षकगु भाग जँय् चीगु थव साश खः । थव तब्यागु साशया कय् जँया छचाखेरं भल्लर घाना तःगु दइ । मेगु कम से कम प्यंगू साश नं जँय् चिना तइ । थनयापिं फुक मिसातय् किमोनो पुना तइगु ला मखु अयनं सले ४० ह्योसिनं निं किमोनो पुना जू । मेपिनि

यूरोपियन वसः पुना जुइ, गुगु थनयापिनि छगू यःगु फेशन हे जुइ धुंकल । किमोनोया नाप नापं थिमि बर्मायापिनि थें जागु चप्पल न्याना जुइ । थिमि न्याइगु मोजा ग्वालित तक जक थहाँ वः, म्हालापचिया थाय् चप्पल कत्ताकेत फाया तःगु दइ ।

आ जिं छिकिपिन्त छता न्याइपुगु खँ कने । जि जापाने थय्खुनु बहनी—साप हे ग्याक व गजब चाय्क कटे याना । पोपोपतिकं टाक्-टुक टाक् टुक जक सः वया च्वन । जि थव छु ल्या धका गजब चाल । न्हापां थव सः जिं चिसकं ताया अले तःसः जुया बल, हानं चीसः तुं जुया वन । कन्हे खुनु तिनि जिं सिल थव ला जापानीतय् न्याइगु खराउया सः धका जुया च्वन । लिपा जिं नं थव खराउ न्याय्गु स्यना, अले सीका थव न्यात कि थःथमं हे पला च्वय्का थं कइ । तर थव न व्वां वनेत ज्यू न विस्तारं वनेत हे ज्यू ।

जापानयापिं मिसातय् विशेषतः टोक्योले च्वंपिनि किसिम किसिमया सँया छौंटा खना जि अजुगति चाल । जितः ला जि फेशनया देश प्यारिस व अमेरिकाय् च्वना थें ताल । ह्यनिं हप्ताय् छको थनयापिं मिसात सँ दय्केथाय् मवंसे मच्चं । इमि सैलने वना सँ दय्के बीगु भी जूसा मो ल्हुइ थें खः । छिकिपिसं सी मखु, जिं सैलने वना सँ दय्कः वने मखु धया बले इमित गरखेसे च्वन । गुलिखे मिसातय्सं गय् याना सँ छ्यनेगु ले धका जिके न्यं बल । जिं करपिनिगु ग्वाहालि मकासे थःथमं सपः हिने धयाबले इपिं छक जुल । जिगु सपः इमित यः ताल ।

आ जिं गबले हे लोमनि मखुगु घटना छगू कने । छको जिमि छह्ना पासां छगू हप्ता टोक्योले इमि छें च्वनेत सः तल । व छें जिमि पासा व वया किजा जक अंग्रेजी भाय् ल्हाय् सः । मेपिसं Yes (खः) व No (मखु) या माने हे

मस्यू । क्कन्हु जिमि पासाया मांझ वया जापानी भासं धा वल । भति भति जापानी थूगु व वया हावभावं जि सिल— वं जितः सँ दय्के यंकेत सःता वःगु खः । जिमि पासा व वया किजा नं छँ मदुगुलि खँ थवके बीत जितः ला छु याय् छु याय् जुल । ह्या धयां व माने मज् आखिरे मवंसे हे मगात । वं जितः क्कगू सैलूने यंकल । क्कहा मिसा वया जिगु सँ फयन, सरल अंग्रेजी जि सँ दय्के मयः धयां इमिसं जिगु भाय् मथू—इमि स्वय् याकनं सिधय्कि धाल धका मेपिं नं वया जिगु सँ मिले या वल । निगू घण्टा लिपा सँ दय्के सिधल, थव निगू घण्टा जिगु लागी निदँ स्वया अप्पो थँ ताल । लिपा जिमि पासां धाल जिगु सँ लाखे साप नाइसे च्वं, इमि थुजागु सँ सुर्या मदु हँ ।

जापान पुस्तां पुस्ता निसेँ रितिथिति मुताबिक चले जुया वया च्वंगु क्कगू देश खः । इमिगु चलन गुकि जितः तसकं प्रभाव परे यात व इमि नमस्कार याइगु पहः खः । इमि नमस्कार याय्त फलिं फक्क क्कलुइमाः अले छ्हा गुलि क्कलुत मेह्न नं उलि हे क्कलुइ । इमि च्वनेत वय् लासा लाया तइ, यनिगु नं उकी हे चा च्वनिपिं पाहाँतय्त जक चा-किमोनो व तुतिखोल बी । इमि छँ च्वनेत सुर्या लाकां न्ह्याना जुइ मखु, लाकां खालि पिहाँ वनेत जक न्ह्याइ । पाहाँत छँ वल कि न्हापालाक वाउँगु न्या नि त्वंकेगु इमिगु चलन खः ।

‘जापान’या भी नेपाल भाषां उत्था याय्बले उकिया शाब्दिक माने छु जुइ क्किपिसं स्यूला ? “जा आपा न” अर्थात यक्क जा न खः । थव माने जापाने तसकं लागू जू । इमि सुथे निहने व बहनी याना निह स्वको जा नइ । जायात घासा सुरुवा, वाउँचा तरकारी, न्या आदि खः । इमि दकसिन्ने प्रसिद्धगु व थिकेगु घासा कचि न्या खः, थव पाउँ लिसे व अचार लिसे नइ । जिं खनागु क्कगू छु धासा जापानीतय् होटेले वना नः वने साप न्ह्या । इमि सुं भवय् सःते माल धासा छँ मसःतुसे होटेले हे सःतइ । टोक्योले भारती खाना बाहेक मेगु न्ह्यागुं खाना दु !

नय्त चुकतिया द्योने देमा तइ वया क्कचाखेरं मनूत फेतुना च्वनि । नय्गु कयोया रिकाबी व कचःराय् तइ । नइबले सिनका थँ जागुलि तुया नइ । सकलै हे गजब चाय्क जि क्कगू हप्ताया भित्रे जापानी तय्सं थँ हे सिनकां तुया नय् सल । न्हापां ला जितः साप हे थाकुगु खः । बच्चि नय्गु ला मसया अर्थे हे वां छ्वय् माः । जापानीतय् चाकुगु मरि, वाउँगु च्याँ व अय्ला साप यः । मरि पसले न्या वंसा किसिम किसिमयागु रंग व आकारगु यक्क मरि दु तर नया स्वःसा न्ह्यागु नःसां वहे सवा । थिमि लः धयागु गबलै हे त्वने म्वा । जापानीतय्गु छँ पश्चिमी देश व हिन्दुस्थानयागु स्वया तसकं पा । इमि छँ खालि सि हे जक दना तइ । भुतू कथा बाहेक मेगु ब्याक कथाय् ख्वातुगु माला लाया तइ खालि भौतं जक कथा खुया तइ, लुखाय् धिनीं तया तइ । साधारण किसिमं छँ सजे याना तइ । जापानीत प्राकृतिक सौन्दर्ये अप्पो मुग्ध जू ।

थनयापिं विद्यार्थीतय् बारे छुं सीकेगु नं न्ह्यइपुसे हे च्वं । क्कगु किसिमं थिपिं हिन्दुस्थानी विद्यार्थीत स्वया तसकं फरक जू । साधारणतः थिपिं थिसिमिसि धा व ताजा-तगडा जू । थिमि म्हितेगु खेल-कूदे थँ अध्ययन याय्गुली नाकं दिलचस्पी मदु । क्कगु जितः गरखेसे च्वंगु—जीवन, संसार, धर्म व ईश्वर प्रति इमिगु विचार खः । ‘न, त्वं, मोज या’ धयागु जीवन दर्शने हे इमिगु विश्वास अप्पो कसा । स्कूल व कलेजे जि सदाचार सम्बन्धी शिक्षा ब्यूगु मन्यना शायद गनं कथाय् निथाय् दुसा धाय् मफु ।

आ वया न्ह्यइपुसे च्वंगु थाय्या बारे क्कत्वाचा छुं धाय् । जिगु ध्यान साला कागु शहर टोक्यो शहर खः । थव पूर्वया अत्याधुनिक व विकसित नगर खः, थन नितजा निसेँ पीत-जागु तक ततःखागु महल, बाबांलागु पसः, भो भो लाक सिमा पिना तःगु ततःब्यागु लँ दु । थव न्यनाबले जि ताज्जुब हे जुल कि थन टोक्योले स्त्रीगुति विश्वविद्यालय, सलंसः कलेज व स्कूल, ट्रलंद्रः रेस्टुराँ, होटेल, सतः, नाइट क्लब, सिनेमा हल दु । थन सवारीया साधन बस, टैक्सी, ट्राम, अन्डरग्राउण्ड

स्वागत वा म्नी कुलिचिन्य रे

मुक्त उमंगं मुसु नुगलं
जला हाःगु हिसि रुवापालं
युगया ल्याय्म्ह अल्य ल्यासे
स्वागत वा म्नी कुलिचिन्य रे ।

पृथ्वी सर्गःया स्वापुइ
जःगोल छगः गुल्ल वल
आशा त्वयका म्नीगु लँप्वी
संभवया संकेत जुल ।

पुखू जुया मखु जुया खुसि
भरनाया अल्य गान सखि,
तिकुनामखु न्ह्याना च्वन्य रे
समुदरहे छन्हु थ्यंवन्य रे ।

—:●:—

ड्राम. व कार दु । स्त्रीगृति पब्लिक पार्क दु थन न्ह्याबलें
मो मो जुया च्वनि, अथे हे स्त्रीगृति विभिन्न किसिमया
विभाग दु ।

टोकयो नं क्रय्यागु मेगु महत्त्वपूर्ण शहर क्योटो खः ।
ऐतिहासिक पृष्ठभूमि व प्राचीन ललित कला एवं शिल्प कलां
याना थव शहर महत्त्वपूर्ण जुगु खः । थव छ्वाखेरं पहाडं
चाहुला तःगु छ्गु आश्चर्यगु थाय् खः ।

जापानीतय् छ्गु उखान दु, “धाय्मते केक्को (तसकं
बांला) मखंतले निको ।” निको धात्थें जापानया अत्यन्त
हे बांलागु थाय् खः । थन ततःधंगु वन जंगल दु । निकोया
महत्ता-निता खँय् दु । थन नद-नदी, इवाला-क्व्वालाः, दहँ
व पुलां पुलांगु भरा-भराय् मागु सिमा दु, व थन हे जापानया
पागोडा व बौद्ध मन्दिरया साप हे बांलागु हस्तकौशल दु ।
मेगु यहपुगु थाय् नारा खः गुकियात पर्वतं घेरे याना तःगु दु व
मृग-पार्क नं थन हे दु । थव उल्लेख थाय् मा कि थव प्राचीन
कला व शिल्पकलाया धुकू हे खः ।

जि बेप्पु धया थाय् यक हे कालःया फोहरा खना । थव
थासं जिगु उत्सुकता साप बढे यात । बेप्पु असंख्य विभिन्नता

दुगु क्वालःया फोहरा थहाँ वइगु थाय् खः । फुकं याना
जम्मा च्यागु प्रसिद्ध कालःया फोहरा दु, गुगुली अल्कालिन,
न, चि, नैट्रिक एसिड, फटकिरी व कार्बोरेट दु । कालः थें
ग्वारा ग्वारा दाया च्वंगु पुखू नं दु । दकसिबे तःधंगु कालःया
पुखू ४०० फीटं मयाक दु थुकिया ताप मान १९४.९ फरेन-
हाईट थ्यं । जिगु नुगले दुनें थ्यंक थ्युगु शहर हिरोशिमाया
शहर खः गुकियात छ्को ‘आणविक मरुभूमि’ नं धा । हिरो-
शिमाय् रेलं कुहाँ वयाबले जि विश्वास हे थाय् मफुत कि जि
वहे थासे दना च्वना गन एटम बमं कया मनूत सीगु खः ।
आ थन लखनौले स्वया यक ततःजागु छें व यक जन संख्या
दय् धुंकल । थन तसकं स्वय् लायकगु थाय् “शान्ति स्मारक
भवन” खः, थन गबेतक च्वना एटमं भौ यागु सिलेट अप्पा,
कापः, मिसा-मिजंतय्गु सालिक व सम्पूर्ण वियोगान्त तसवीर
स्वया । थव भवनया न्ह्योने छ्गु समाधि मन्दिर दु गुगु थव
महान् वियोगान्तय् सीपि अज्ञात जनताया स्मृती दय्कुगु खः ।
जि व समाधी स्वां-माः छायाबले जिगु नुगले दुनें थ्यंक थुं
दिया नुगः मछिना वल, अले मिखां ख्वबि तिकि नन । जि
छुं थाय् मफुत तर धया—“इपि शान्ति च्वने दय्मा ।”

नां तयेगु

श्री सूर्यबहादुर 'पिवा'

मनूतयत धेबा कमाये यायेगुया सिकं नां तयेगु उप्पो यो खने दु । सु तःमि, सुचीमि नां छको दुनियायू तयेगु मन-सुवा मयाइपिं धात्थे धासा सुं हे दइ मखु । न्ह्याम्हं नां तयेमाःपिं, न्हायू तयेगु स्वःजुइपिं । धेबा कमाये यायेत हिचःति हायेका थुनां थुनां चुया कपति स्वार्थीम्ह जुया चान्हंन्हिन्हं ज्यानयागु पर्बाह मतसें ज्या छता सन धासा चाः । तर नां तयेत थुकिया सिकं आपा माः वः । व खः फुकस्यां येकेगु, फुकस्यां हाइ हाइ धायेकेगु । थुकिं धाः—नां तयेगु अःपु मजुउ । नां तयेत न्हापां सकस्यां येकेमाः । न्ह्याम्हस्यां भिं मनू धायेके फयेके माः ।

गुगुं जमानायू नं नां तयेयोपिनि संख्या म्हे जुउ थें खने मरु । सिंसिं बाज्यापिनि पालायू नं नां तये धाइपिं उलि हे दु । थौं नं उलि हे संख्यायू दु । तर नां तया बने फुपिं न्हापा नं म्हे । आः नं कम हे । नां तयेगु यो थें, यइ थें नां तयेत यायेमाःगु त्याग, तपस्या व बलिदान यायेत मनूत तयार जुये मफुगु हे न्हापांयागु दोष खः । तर अना-चार व हाहाकार बढये जुजुं बलकि स्वाभाविक रूपं हे थायू थासं नां दुपिं मनूत अर्थे हे पिहाँ वइ । बुद्ध, गांधी, सुभाष, लेलिन, शुक्रराज, गङ्गालाल, इब्राहिम, लिनकोलन आदि महापुरुष कहलये जुया पिहाँ वःगु परिस्थितिं याना हे नं खः धाये माः । देश व जनता दुःखयागु गालयू लाना तःसकं कहर नये माःगु स्थिति उत्पन्न जुया च्वन कि उथायू मनूतयके जोश व होश त्वाकः ज्यागु भावना पिज्वइ । थुकिया नापनापं ज्या समेत सुनं यासे वनि उम्हस्या नां लोकं अर्थे हे हवाना काइ । सच्चारूपं नां च्वनिगु तये धयां च्वं वइगु मखु । भिं ज्या यासा जक च्वं वइगु खः ।

गथे ह्याउंमचा, मचा, त्यायम्ह, ज्याथ—धुमित माला च्वनिगु आवश्यकता भिन्नाभिन्नै जुया च्वनि अथे हे अमिके

बः व बुद्धि नं उमेर स्वया पाना च्वनि । तःधिकम्हस्यां याये-मागु ज्या मयासे छम्ह नकतिनियाम्हे मचां ल्हाइथें खँ जक ल्हातकि हे 'गुजाम्हे ह्याउंमचा त्या थ्व' धका धाये धुंकिइ । उकिं नां तयेत मचा जुउसा छम्ह मचां याइ थुजोगु ज्या बांलाक येपुक याये हे माः । भरसक छम्ह त्यायम्हम्हस्यां याये मफुगु ज्या तप्यंक याना बिये फयेकेमाः । नये धासा बाताबाता, ज्या धासा आताआताम्हस्यां गुगुं हालतयू नं धात्थे मनूतयू लोकयू नां तये धका वां हे खाये म्वाः । फुक स्यातं फैंचा याना थः जवाः जुया थां च्वयू च्वना न्या भाग काइम्हस्यां धासा कचिकं लाका नां तया काइ ।

दर्शन वाद खः, धर्म मखये धुंकल । भाषायागु साहित्यो-न्नति जातिगत प्रगति खः । जातीय एकता जक दया थःथवयू ल्वापु ख्यापु हयेगु राष्ट्रियतायात कचा थलेगु खः । नां तयेगु नुगलयू तयेगु भिंगु हे खः वः । तर थःपिनि नां तयेगु मनसायं थःपिनि जोलिंजोयाम्हस्यात अथवा मेपित कथे थुना नां तयेगु बांलागु मखु । खतु प्राणी मध्ये उप्पो संघर्षशीलम्ह प्राणी जदि मनू मखुगुसा प्राणीइ श्रेष्ठम्ह मनू जुउ वइगु खइ मखु । उकिं नां तइम्ह न्हापां धीरम्ह जुइ, अले शुराम्हे जुइ । दक्के लिपा तिनि वीरम्ह कहलये जुउ वइ । तैजिह स्यापाया नां थौं विश्वयू छु जुया च्वं बल । छको जक मखु तःको मछिं पहाड च्वका ग तैजिह नोके पाः गयेगुलिइ अनुभवी जुउ बल । पाः गयेत न्ह्याको हे थाकुसां वयकः शुराम्हे जुया बिल । उकिं सुं प्राणीं गये मफुगु एम-रेस्ट वयकलं संसारयू न्हापां च्वे थ्यंका वयन । उकिं तेजिह्या नां च्वं बल ।

व्यक्तिं मनूखं माचाछि जुया न्हापां च्वने सयेकल । अले लिपा कथहथं त्वाः, गां, दे, राष्ट्र अले राष्ट्रसंघ दयेका पुचः जुया च्वने ससंवल । माचाछि, त्वाछि, गांछि, देछि, देशां-

किजायात छपू पौ

श्री लक्ष्मीभक्त जोशी

जि यःह्म किजा,

छंगु पौ थ्यन । पौ पुवंक छु ब्वने सिधल, जिगु मन खुल्ल मिना सुका खःथे खल । छं नेपाल भाषा धयागु अथे वः उकिं मातृ भाषाया रूपे नेपाली कया जाँच बिया धका गुगु च्वया हल व खँ जिगु मने वाणं थें स्याक सुया द्रहाँ वन । थथे धयां हानं छं जाँचे दकसिबे कम नम्बर बल नं वहे नेपाली—केबल ३६ जक । अंग्रेजी धासा ७२ नम्बर

बल । छं थःगु हे मां भाय् जगा जग दयकं मेगु भाय् थःगु मां भाय् धका नाला कागुलिं जि साप हे नुगले स्यात । खः न्हापा नेपाल भाषा मातृ-भाषाया रूपे काय् मदुबले थें जूसा मेगु हे खँ । आ ला नेपाल भाषा नं मातृ-भाषाया रूपे ब्वने दय् धुंकल । थः मांया गर्भं प्यहाँ वसां निसें मांया मुले च्वना गुगु भाषा न्यना सयका वया, व भाषायात थः मां भाय् धका थः नाले मट्टालिगु सरासर अन्याय खः ।

देकि अले विश्व चुककि थुपिं संगठनयागु ऐतिहासिक पृष्ठभूमि जुउवया च्वंगुलिं नां तइपिं नं थव हे रूपं दः वया च्वंगु दु । छखा छँ जक नां तया च्वंमह मनु छंमहस्यात व हे छँयापिसं जक हाइ हाइ धासा देशदिक्कि नां चलये जुया च्वंमह-स्यात मुलुकं हे कयाबात बिइ । तर थव ला जुया हे वया च्वंगु दु कि जहानय् मयेकं त्वाल्य् हिंसि दुमह जुउवइ मखु । त्वाःया नायो मखयेकं देयाम्ह नाइके कहलये जुउवइ मखु । देनायो मजुसे भर मुलुकयाम्ह नेताय् गनये जुउवइ मखु । गांधी महात्मा सिद्धान्तं विश्व पुरुष खः । ज्यां राष्ट्रीय नेता खः । गुजरातीतयमह छंमह नायो नं खः । मतलब थव खः कि नां तयेगुलिइ आपा ताकि दु । न्हापांयागु नां तयेगु ताकि परिवार खः । दक्के लिपायागु ताकि विश्व खः ।

इयेत सना गान्धीं भारतयात विदेशी आर्थिक शोषणं मुक्त यायेगु कुतः यात, गुकिं गान्धी महात्मा जक मखु भारतयाम्ह राष्ट्रपिता कहलये तक जुया बिल । थथे हे न्हापायापिं साहित्यिकत स्तुतिवादी व पलायनवादी जुया नं महारथी बनये जुया वन । तर थौंयापिं थुगु ताल्यापित युगं मह्यायेगु याये हये धुंकल । थाय्, ई, व जनता स्वया माला च्वंगु ज्या सनिमह हे लिपतय् नां तइमह जुउवइ । 'माः फलेषु कदाचन' मतिइ तया ज्या सना वंसां याये माला च्वंगु ज्या याम्हस्यागु नां मय् धासां लोकं मकाइ हे मखु । नां तयेत वास्तव्य् थुलिइ हे विचाः पुरये याये माः कि लिज्याना प्रतिक्रियावादी जुया जक नं च्वने मजिउ । अथे धका अति हिक्काम्ह उग्र-वादी असफल कार्यकर्ता नं जुयेगु स्वये मजिउ ।

'दुइ दुनां चार' धायेगु थव वैज्ञानिक खँ खः । तर 'नां तयेगु' धायेगु वैज्ञानिक मखु । छाय धासा न्हापायापिसं गुगु ज्या याना नां तया वन, आः उगु तालं ज्या यानां भीगु नां च्वं मवइगु जुउ वये धुंकल । थथे हे जुया नां तयेगु ढंगय् नाना रूप दः वया च्वंगु दु । दोस्रोगु विश्वव्यापी युद्ध छिडये जुइ न्ह्यो जापानं संसारय् कुश्चाय् कुश्चाय् थ्यं थःगु तयार मालताल दंक मिया क्यना नां तल । तर थुबलय् हे चर्खा चाहीका भारतय् स्वदेशी उद्योग धन्धा बढये यायां

'बोल्नेको पीठो बिकने' जमाना न्ह्यागु जमाना नं खः थें च्वं । पूर्वीय मुलुकय् अंग्रेजं व्यापार यायां सरकार जुउ-वये फःगु पूर्वीयात भाग्यवादी जुया हे खः धाये माः । थुकिं सी दु, नां तयेत भचा चंखमह व हुचिवादी नं जुया काये माः । ज्याखँ जक बांलानां उमहस्यात लोकं नां कया बिइमखु, यदि वं यागु ज्या सुनं मसिल धासा । थौंयागु थव प्रपगण्डायागु युगय् ला भन्ने हे प्रपगण्डा बल्लाम्हस्यां धौं जुया नं नां तया कया च्वंगु दु ।

छं थमं बालाक विचार मयासै व सुयाकैं छको न्यना नं मखसै नेपाल भाषा धयागु छुं नं मखु थुकिया छुं महत्व नं मडु धका च्वन । उकिं थौंया चिठ्ठी थव हे खँ च्वय् त्यना ।

नेपाल भाषा नेपालया प्राचीन व सांस्कृतिक भाषा खः, गुगु भाषा प्रजा भाषा, देश भाषा, राज भाषा व देव भाषा जक जुया वंगु मखु कि राष्ट्र भाषाया गौरव नं प्राप्त याय थुंकुगु दु, गुकिया प्रमाण अनेक शिलापत्र, तामापत्र, स्वर्णपत्र, तालपत्र, हाकु सफू थ्या सफू पुलांपुलांगु तमसुक सन्धिपत्र आदि अनेनेगु दसु दनि । नेपाल सम्बत ६६६ श्रावण कृष्ण नवमी खुनु ललितपुर महानगरया बकुबहाले श्री अभयराज शाक्यभिष्ठया पाले जूगु तमसुके संस्कृत भाषा खव्व नेपाल भाषा छव्व तया च्वया तःगु दु । हानं ने० सं० ७९७ भाद्रस पूर्णसिंह जुजुया पालेयागु तालपत्र व तमसुके ब्याक नेपाल भाषां हे च्वया तःगु दु । भूपतेन्द्र मल्लया पाले ख्वपे लायकुली च्वंगु शिलापत्रे नेपाल भाषायात राष्ट्र भाषाया मान्यता बिया च्वया थकुगु दु । कवीन्द्र प्रतापमल्लं हनुमान ढोकाया तःधंगु शिलापत्रे भिन्याना आखलं गुगु च्वया वन उकी नेपाल भाषाया तःधंगु स्थान दु, गौरव दु । अले ने० सं० ८८८ सालया आपा शिलालेखे नेपाल भाषायात राज-भाषा धका च्वया तःगु खने दु ।

भीगु नेपाल भाषाया सफू घण्टाघरया वीर लाइब्रेरी जक मुंका तःगु मखु परं क्याम्ब्रीज विश्व विद्यालयया पुस्तकालय, फ्रांसया म्यूजियम गिमटया पुस्तकालय आदि ततःधंगु पुस्तकालये नं संग्रह याना तःगु दु । थुलि जक मखु विदेशे च्वंपि अनेक विद्वानत नेपाले वया नेपाल भाषाया अध्ययन याना सय्का सीका वन थुकिया बारे सफू च्वया पिकया वन । गथे कि राइट, बेण्डाल, इडसन, ह्यामिल्टन, स्टेनकोनाड, कनरेडी, कावागुचि, माकसमूलर, सिलभेन लेभी, एलिस-गेटी, ताकासुकु, ताकाकि, राजेन्द्रलाल मिश्र, हरप्रसाद शांखी,

डा० सुनीतिकुमार आदि विदेशी विद्वान्पिं खः ।

नेपाल भाषा साहित्ये तःताजिगु आखः दु गथे कि— रजना, नेपालाक्षर, गुप्ताक्षर, भुजिमोल, पाचुमोल, गोलमोल आदि । तर थौंकन्हे थव आखःया थासा मरुगुलि देवनागरी आखः प्रयोगे हया च्वने मागु खः । अबलेया हस्तलिखित सफू धर्मसूत्र, पुराण, अबदान, जातक, व्यूह, माला, क्रिया-काण्ड, तुतः, शिल्पशास्त्र, भैषज्यशास्त्र, नीतिशास्त्र आदि विशेषतः थव हे नेपाल अक्षरे च्वया भी आजु तापा आजुपिसं नेपाल भाषा साहित्यया धुकू जायका थकुगु दु ।

भीगु साहित्ये मुद्रित सफू ने० सं० १०२९ स प्रज्ञा-पारमिता एकविंशती स्तोत्र, ने० सं० १०३४ स ललितविस्तार, ने० सं० १०३५ स इसपं दयका तःगु बाखं, ने० सं० १०४० स सज्जन हृदयाभरण आदि पिहाँ वल ।

मेमेगु भाषाय् थें हे भीगु भाषाय् नं अजापिं महारथीत यक दु गुपिसं भाषा सेवा याय्गुली निरन्तर परिश्रम याना वन । ख० पं० निष्ठानन्द वज्राचार्य, ख० मा० जगतसुन्दर मल्ल, ख० क० सिद्धिदास व ख० क० योगवीर सिं नेपाल भाषा साहित्यया प्यंगः धुसि-थां खः । नकदेशया ख० क० रामजीप्रधानाङ्गं नं नेपाल भाषाया उलि हे सेवा याना वन । नेपाल भाषाया उन्नति याय्गुली दकले तःधंगु त्हा दुह्म भी कविकेसरी व साहित्य शिरोमणि श्री चित्तधर 'हृदय' खः ।

जिमह किजा, आ छं भीगु भाषाया ऐतिहासिक महत्व-पूर्णगु खँ छुं सिल हे जुइ । आवंलि थव नं आशा याना कि छ मांया भिह्न योग्यह्म काय्मचा जुया थः मातृ भाषाया सेवा याय्गु ज्याय् सदां न्ह्यचिला जुइ ।

थौंयात थुलि हे ।

सस्नेह,

छं यःह्म दाजु

माधवानन्द



भव्य श्री चिन्तामणि

देवरत्न कोथाय च्वना सफू स्वया च्वन । चन्द्र-
लक्ष्मी व्यले याना चिप सिले सिधयका काहाँ वल ।
इता वायुगु धकि छपा कया देवरत्नया लिक्क तुं
फयतू वन । सफू स्वया च्वंसां देवरत्नया मन सफुली
एकत्रित मजू । चन्द्रलक्ष्मीया इता वाना च्वंगु का
ताता हाकया वंथें वया मने नं कल्पना सूत्र वाना
च्वन । तुक्कुया ला मस्यु भसुकाया नापनापं
कल्पना चव्वुत । भसुकाया सलं चन्द्रलक्ष्मीया
ल्हा दित । भातम्हेसित छको पुलुक स्वत । करेन्टं
थें भसुकालं वैगु मनयात तरंगित याना बिल ।
किताव बँय तया देवरत्नं धाल—‘देवि !’ हानं छु
मती वल थें धायत उलुक वयधुंकुगु नं मधासे सुंक
च्वन । ‘हँ’ धया चन्द्रलक्ष्मी वैगु ख्वाले उत्सुकता
पूर्वक स्वइच्वन ।

‘जिगु निम्ति छं नापं दुख सी माल ।’ देवरत्नं
करुण सलं धाल । ‘छिमि ततापिं सकलें तःमि
तःमिपिन्थाय् लात । तर छ छह जक जि दुखि-
म्हेसिथाय् ला वल । आतक जि छन्त न तीके
फु न पुंके फु । निह छछा नकेत हे सिसि कःकः ।
छु याय् , छं मनं गुलिजक दुख ता जुइ ।’

‘सुख सा इमि हे सुख का । सदां थय्हे जुया
च्वनी ला ? लिपा भीत नं ला छुं भिगु लँ चू ला
वइ नि । भीसं याना थुलि दुःख सीमागु मखु,
द्यवं हे याना हःगु । भीगु भाग्य हे थुज्यागु छु
याय् ?’ मने दुने छु दु थें मस्यु म्हुतुं नि थथे
लिसः बिल ।

थुकिं देवरत्नया व्यथित नुगःघाले मलमया ज्या
यात । नैराश्यं कसाले धुंकुगु विचार हानं आशा

पत्ती हे ल्याहाँ वल—‘जि नं छह मनु ला खःनि,
मनुखं यागु ज्या जिजक गथे यायूमफइ । भति भति
सां व्वना तयागु दहे दु ।’ आशालु सलं धाल—
‘जीतिनि हला भी नं जीतिनि, आ धका भचा
दुःख जुल ।’

घण्टाघरं गुता थाना हल । चन्द्रलक्ष्मी छेली
खापा त्यू वन ।

× × ×

थौं सुथे हामू वया भाजुमां पाजुया म्हाय् बिया
छ्वैगु तेपू पाहाँ धका धया वन । तर वं चन्द्र-
लक्ष्मीया मने छगू पीर नं तना वन । भव्य धा वसां
निसें वया मने धौबजि वाल । गुलिखे न्ह्योनिसें
आशंका याना तःगु दुःख थौं साकार रूपे परिणत
जूवल । वयागु निम्ति थ्व भव्य मखु ल्वय् थें जुल ।
मवंसे ज्यूगु मखु पय्न बिया छ्वैगु थेंजागु भव्य—
थथें मवंसा कोसः बी माला मवल, जिमित हेला
यात धका धाइगु वनेत धासा भव्ययात ल्वेक
तिसा वसः तीगु मरु । तता केहें पिनिगु तिसा
वसः इमित हे माः । इपिं नं सकलें थया । इमि
फुकस्यां जिगिजिगि च्वंक तिया वइ । फछिं फक
वांलाका वइ । तर थः धासा छु तिया छु पुना
वनेगु ? तहकेहें या न्ह्योने गथे ख्वा क्यनेगु ? बरु
अथें भव्य वनें ला सिना हे वने भिन । थ्वहे खं
चन्द्रलक्ष्मीया मने मि छल । डाह जुल । ही-मी
चाल । गनं सुं मरुथाय् वना यखंक ख्वय्मास्ति
वल । तर छु याय्—विवश ।

छुं बिया हइ धैगु ला आश हे मरु तथापि हाला
सां ख्वया सां छुं कया ह्य् फैला धका भःन्हना

थःछे वन। न्हूसडकया पवर्गितयसं घेवा छगः
 पवने धका हाली थें हाल, खवल। तर थः नांगां
 च्वना करपिन्त सुनां छाय्पा जुइ ? जिमित माः
 मखं ला, छं मस्यू ला धका कात्तु कात। केहेँ हसिनं
 ला धानं धाल—‘ज्यू बीमाली का फुकं छन्त हे।
 जिपि थथें वने। ख्वाले भर्षी का यो ला ? छु
 छिमि भातं भव्य वनेत वसः छजु हे न्याना बी
 मफुला ? थःत मागु जुसेलि न्हापां तु मालातय
 माका।’

हीया च्वंगु घाले मलता चिचुं पव्य थें जुल।
 असह्य जुल। जिजक ज्यूसा चन्द्रलक्ष्मीयात दक्ष-
 प्रजापतिया निष्ठुर निन्दां डाह जुया सतीदेवी
 जज्ञे क्खाना सी थें सी मास्ति वल। अन पलख
 हे च्वने मास्ति मवल। जुरूक दना स्वीतं छुं मधासे
 कथु थथाय् पुका “न्हापां वा न्हां चन्चा” धका
 मांहेसिनं धागु वास्ता हे मयासे धरर काहाँ
 वल।

x x x

‘हरे ! परमेश्वर ! जितः थें दुःख ला न्हे जन्मया
 शत्रूयात नं मज्जीमा। अँ३ हँ३’ चन्द्रलक्ष्मी ताहा-
 कय्क भसुका तल हिहिलन। सुथसिया त्र्यूसन
 सिधय्का देवरत्न छेँ वल। कलेज वने लिबाइन
 याकनं जा नया वनेमाल धका वैगले थाहाँ वने
 त्यंह कोथाय् खापा चागु खना कोथाय् द्वाहाँ वन।
 चन्द्रलक्ष्मी खाताया क्वे तगोगु फुंग छगले भो सुना
 हिहिलना च्वंगु खना लाकां त्वत्वं न्यन। ‘छु कपा
 स्यात ला, छु जुल हँ ?’ कोट त्वया नकिने खात।
 ‘जा छको ताना ब्युनु। कलेज वने लिबात।’
 तसकं हे स्यात ला ? धका देवरत्नं लहा ज्वना थन।
 लहा सिं थें छा, छपा ल्हार्ति थने मफु। मिखा
 ह्याउँसे च्वक मिखा गो हे मंक खवया च्वने धुंकल।
 गवयूत वा वया भचा दिना च्वने धुंकुगु हानं तसकं

हे छगू भम्का फिनां फी मफय्क हे वल। देवरत्नं
 गुलि हेका न्यन नं छुं लिसः काय्मफु। ‘हँ हँ……
 जिमि……’ जक धया वां वां जक खात, छुं धाय्
 मफु। रहस्य छुं मथूगुलि विचरा देवरत्न तोले जुल।
 अज्ञात शोक जुल। नुगः खुलुलु मिन। वैत गनः
 गन हीके यंकु थें जुल। भसंक वन। हानं न्यन—
 “छाय् छु जुल धया ?”

“हरे ! हे भगवन् ! गुजागु दुःख जुल ?”
 भसुका साल।

‘छु जुल धया हाँ ? धारे।’ दिक्क चाचां
 न्यन।

‘बि, बि, छुं नं मखु ?’ लागि चाचां ध्वाना
 हल।

उलिमछि न्यना नं छुं मकंगुलि व लागि चाचां
 ध्वाना हःगुलि उकीसं थमं नं रहस्य छुं नं श्वीके
 मफुगुलि देवरत्नयात आश्चर्यया साथे भचा तं नं
 प्याहाँ वल। भचा तसकं धाल—‘छाय् धया
 धाय् मज्यूला जितः ?’

वाया भा कम जुल। ख्खवं चन्द्रलक्ष्मी थौंया
 घटना भातयात न्यंकल।

x x x

देवरत्नया बौ मरुगु ला खुदँ न्हेदँ दत। अयून्
 देवरत्न मचा हे तिनिगुलिं वैत छुं हे भार मब्युसे
 छेँयागु व्यवहार फुक मांहेसे हे तरे याना च्वंगु
 खः। थमं वरु बाछा जक नया नं काय्यात फुदक
 नका बांलाक आखः ब्वंके बीगु वया तःधंगु इच्छा
 खः। वया भविष्य हे खालि वहे काय् छह जूगुलिं
 काय्या लागि वं थःगु जीवनया रेन हे परवाह
 मतसे काय्यागु जीवनजक सफल यायूत स्वत।
 थःगु तुकि मिया काय्यात आखः ब्वंकल। वसः
 मिया छाक तरे यात। तर काय्या नुगले धन्दा
 ज्वी, आखः ब्वनेगुली मन मतइ हरेस नइ धका

थःगु दुःखया खँ फडिं फतले सुचका काय्यात मकंसे तल । तर थजाह्न मांयात नं निमोनियाया तोह तया दैवं हरे याना यंकुबले देवरत्नयात तःधंगु हे चोट परे जुल । चन्द्रलक्ष्मीयात बलं मचागु भारं कच्यु वल ।

आपा मखुसां छगू निगू दुगु तुकि नं वासः यायूत वन । बाकि दनिगु अंगू निपा सिथं यंके खुन्हु निसें लोचाबजि घःसू व निमोले स्वाहा जुल । मेगु द्वाहां वैगु मूल छुं दुगु मखु खालि निकास वाहेक । यायूमागु व्यवहार मयासे मज्यु, या नं गथे मयायूगु मांया काजक्रिया । समाजे च्वना उलि हे यायू मफुसा मनू जुया च्वनागु छु ज्या लगे जुल ?

थःगु कमाइ निलाया ट्यूसनं वोगू दां मांया ल्हाती तया बी दुबले देवरत्नयात व मांहोसित नं गुलि आनन्द जूगु खः व लुमं लुमं देवरत्नयात आहे ह्वाँयू ह्वाँयू खवे मास्ति वो । मिखायू हर्षया ख्वबि तया 'य पुता ! जि कायू ! जि कायूया जय ज्वीमा । कुल थामे यायू फयूमा । कायूया जय जूगु स्वया जक सी दयूमा ।' धका गुलि लयूताल । तर अभागी देवरत्न थुगु आनन्दं सदायात वञ्चित ज्वीका च्वने माल । वं थःगु जीवने मांयात लयूतायूके फुगु व मांयागु सेवा यायूफुगु थुलि हे ।

× × ×

चन्द्रलक्ष्मी न्यन—“छु तुकि नं अंगू नं फुक मी धुन ला ?” सले लालसापूर्ण शंका दु ।

“धुन ।” देवरत्नं मेगु छुं मधा ।

“उलिमछि फुकं फुत ल्या ला ? जिं सी थें गया । जिं नइ थें गया । जितः छको क्यंगु मखु ।” भचा तं ल्वाकज्यागु सलं धाल ।

“मन्यना ला ले छंके ? मभियां छु यायू ? बहः

तःसा नं हानं थथें लिप्यायू फैगु आश मरु । मियागु घेवां हे ला खर्च यायूत मगात ।” देवरत्नं कारण कन ।

“अयनं का, छं जितः गबलें सुख सीकी मखु । धाइबले जितः जक न्यंकी । माजुहोसिगु उलिमछि वसः दु, तुकि दु, अंगू दु ; कापूछि थमं म्हे तयागु मरु, लुं पूछि थियागु मरु । छन्त ला छु ?”

“लयू फिन्याका बाहेक मेगु वैगु घेवा छगः दुगु मखु । व मम्यूसी मेगु छु याना खर्च यायू ? धासा धायूका तिरे धाइपिन्त ; इमिसं सिहे स्युनि उलि मछि खर्च जूगु ।”

“गात का सुख सीगु, हरे हेकरुणामय ! कर-पिनि गुलिगुलि वसः दयूकइ, गुलिगुलि तिसा दयूकइ थः जुल भव्य वनेत वसः छजु धका दुगु मखु ।” भसुका तल ।

“छु जिं छन्त दयूक नं मभियागु ला । छं सिहे स्युनि ।”

“बी, बी, छंका बीगु ! पूर्व ल्वीह्न सूद्यो पच्छिमं ल्वीके मानि का । जिमि मामं बिया तःगु उलि वसः मरुसा म्हे तयूत मरु । बिया हःगु थो दँ मछि दयू धुंकल दरु वसः छजु अप्पो का पूछि म्हे तयागु मरुनि । जिमि मां छम्ह दया ला खः । गात का आ सुख सी । छंहे का सुख सीकिगु जितः ।”

“खः जिं छन्त पुंके नं मफु तीके नं मफु । नकेत नं बांलाक छछा हे नके मफु । हुँ रे छिमिथायू थःछे हे । जि सिना वनेव तिनि छन्त सुख ज्वीका । छं यत्थायू वने दइ । छिमि ततापिनि थें ज्वाँयू ज्वाँयू ती दइ, बांलाक पुने दइ ।” धाधां देवरत्नया नुगः मछिया नापनापं तं नं पिहां वल । धै च्वं च्वं सः पात । छु छु मने खँ लहात । भसुका तया न्हकी लहा दिका खातायू फुंगे भो सुत ।

भव्य]

ज्वसापासा

[८५

१०७०

च्याय् थव्यु

श्री वासु पासा

च्याय् थव्यु,
व मशानया आत्मा
छं मस्यू ला ?
न्हिला वसन्त वइ,
खवया ग्रीष्म ।
ध्व जीवनया पला खः
आ वया आत्मा मन्त,
दुसा वयागु कृति
अले च्याना च्वंगु व लास,
लास मिले जुइ चाय् ।
कृति अमर खः
खवय् मते ।
व मशानया आत्मा
च्याय् थव्यु

द्वलंद्वः आत्मा च्याना च्वन ।
द्वलंद्वः भवाना नं सिना च्वन
व छं मखं ला ?
म्वाल खवबि हु
मखुसा छ्वय् धुंकइ व लास ।
अले व फसं कया च्वंगु छंगु मत सी
ख खुसी म्ह प्याकल खं ला ?
व च्याना च्वंगु दा ग्वारां धाल
“म्वाल ल्याहाँ हूँ ।”
का हाकनं व च्यागु सि छु धाल ?—
“आपत खना ग्याय् मते ।
मनूयागु परीक्षा आपत-विपत हे ला खः
समयया वरवादी मनूया वरवादी खः
परिवर्तन थन दु ।”

च्याय् थव्यु व मशानया आत्मा

—:❁:०:❁:—

Dhamma Digital

चन्द्रलक्ष्मीयात कालखं लुना थें जुल । नुगले
थुं दित । रोषमिश्रित खवखना सलं छगू सासलं
धाल । “उलि हे मखा छं न्यंके फु जितः । जिहे
याकनं सिना वने दय्मा ।” वैत उधरिमे सी मास्ति
वल । म्ह छम्हं गां भुत्तु भुना सुकु सुकुं खवल ।

खाताय् देवरत्न व खाता क्वे चन्द्रलक्ष्मी
निम्हं भूतया लुमंती व भविष्यया कल्पना फय्खते
च्वना यात्रा या जुल । लक्ष्य शून्य इमिगु
यात्रा गन ध्यना दी ध्व इमिसं थःथमं हे धाय्
फुगु मखु ।

ज्योति प्रिंटिंग एण्ड पब्लिशिंग प्रेस

खच्छ, सुन्दर, मनमोहक रूपं अंग्रेजी, नेपाली,
नेपाल भाषा, हिन्दी, संस्कृत, पाली भाषाय् न्हागु
छापे याके माःसां, याकनं पाय्छि इले छिगु ज्या
सिधयेका दी माःसां सरासर ध्व जिमिगु प्रेसे
भायेगु कृपा तया दिसँ ।

मेनेजर :—ज्योति प्रिंटिंग एण्ड पब्लिशिंग प्रेस,

४, रामजीदास जेटिया लेन,

कलकत्ता-७.

अवनी-अम्बर

श्री ज्ञानकाजी शाक्य

भीगु कवे छु दु ? पृथिवी, उकियात हे अवनी नं धाइ । अले च्वे छु दु ? आकाश उकियात हे अम्बर धाइ । थुकि सीदत कि भीपि बिच्चे । च्वे आकाश, कवे पृथिवी । आकाश पृथिवी थें मखु, न पृथिवी आकाश थें हे । पृथिवी प्राणीत च्वने ज्यू, छें दयके ज्यू । अले मिहते ज्यू, सफर वा चाह्यु वने ज्यू । तर आकाशे न थाय दु, न मिहते ज्यू न च्वने हे ज्यू । छुं हे याय ज्यूगु थाय मखु । कारण, अन खालि, शून्य सुं प्राणी च्वने मज्यू । च्वने नं गय जी, जमीन जग्गा क्कू हे मरु ! छुं मरु ! थव आकाश साप हे गाः वंगुलि वंचुसे च्वंगु । तर गजब थव कि सागर न्हाक तःजासां थुलि तःजा थुलि फीट दु धका धायफु । तर थव आकाश ? थुकिया सीमान्त (End) गन तक, गुलि दु आतक छुं पत्ता लगे मजुनि । तर क्कू वैज्ञानिक गुम्ह जर्मनयाम्ह अमेरिकाय बिसि वंम्ह खः, वेकलं धागु दु कि थव अम्बरया नं अन्त दु । वेकलं धा जकं धाल परन्तु प्रमाण बी मफु । हानं भीत नं थयक स्वय बले अथे थें च्वंसां प्रमाण क्यने फयेमा । व वैज्ञानिकया मृत्यु जूगुलिं थव ज्या पूर्ण ज्वी मफुत । अम्बर साप विशाल धका भीसं स्यू । तर गुलि, थव ला भीसं विज्ञान व्वंसा सी । गुलि ग्रह तारा इत्यादि दु इपिं फुक्कं थव अम्बरे हे दु । उकिं अम्बर धैगु शून्य सां ग्रह, तारा इत्यादि दुगु थाय खः । अथवा ग्रहया बिच्चे बिच्चेयागु थाययात हे अम्बर धाइ । थव अम्बरसिबे अवनी साप गजब धका ला धाय हे धुन । अवनी अम्बरे छुं हे मिले मजू । मिले जूसा अन व हे तारात दुगुलिं छुं भति शून्य मजू । तर तारात दुसां छुं अवनी च्वंपि थें अन व तारात सं ला ? संसा फिसिक् क्को संगु खने दइ, अले ला गणेशो सुसुक्क च्वं थें च्वनी । तर अवनीया ला तारा, ग्रहतय पल्साय सागर, महासागर, नद नदी दु गुगु न्हिन्हि सना

च्वनी । अवनी थुलि व्यापक, थुलि थवया नाप दु धका धायफु । तर अम्बरया थागा सुनानं काय मफुनि ।

विचारपूर्वक थयक स्वःसा अम्बरं अवनीयात त्वपुया तथा तल ; मानो अम्बर वया पुत्री ! व त्वपुया तःगु वंचुगु चि गोल, अथे हे भी अवनी नं गोल । थुकिं भति भति आकारं सीके फु । व नं गोल, बौ जूम्ह अम्बर तसकं तःधिकः जूगुलिं अवनी बौया मुले यत्थे गिहता च्वनि । बौम्हेसिनं थुलि तक माया यागु ला सुं बौ नं थः मस्तेत मया थें च्वं । गुलि तक माया धाय । अवनीयात गनं मछ्वसे तथातल । विचरा अवनीं सूर्ययात गथे याना परिक्रमा यायगु सिवाय मेगु छुं स्यूगु मखु । अम्बरं थथे क्काय याना तल ? थुकिया विषय छुं मस्यू । अवनी छुं नं सीके म्वा । व हे तालं जक च्वनां नं गुलि च्वने फुगु ? अम्बर मदया वंसा विचरा छुं मस्यूम्ह कूप मण्डक अवनी ला विरह शोक व पश्चात्तापं जक हे मदया वनी ला ! उकिं ज्वी व मरुसा वैत मज्यू, व मरुसा वैत मज्यू । अवनीया वसः पर्वत उकी मध्ये नं वैत योगु वस्त्र शायद तेनजिह शेपां गःगु माउण्ट एमरेष्ट ज्वी । पर्वतं जक मगाना, वैत अम्बरं महासागर व मेमेगु न्हूगु तिसा नं दयका बिल ।

अवनी गय दया वल ? गुम्हं गुम्हं अशिक्षित अन्ध-विश्वासे लाना च्वंपि मनूतयसं धाइ कि अवनीयात ईश्वरं श्रष्टि यात । तर थव खँ बिलकुल निराधार खः । थव ला सूर्ययागु क्कू भाग कुर्तु वंगु जक खः । गय जुल धासा अरबौ वर्ष न्ह्यो क्को जाइण्ट स्टार (Giant star) धागु तगोगु तारा सूर्यया आसपासे वल । न्हागु शक्तिया नं सालेगु शक्ति दुगुलिं व तगोगु तारा व सूर्य निम्हसिनं वं वयात वं वयात सालेगु शुरु यात । तर तगोगु ताराया न्ह्योने सूर्यया सालेगु बल कम जुइगु स्वाभाविक हे खः । व तारा नं सागु

नं मखु, थःगु लँय तेजं ब्वावना च्वंगु बखते वया हावां लागुलिं व छुं भति सागुलिं सूर्यया शरीर स्यन । वयागु शरीरं ९ गु दुका २ जुया चिचिधंगु भाग प्याहां वल । क्रमशः इपिं ग्रह जुल । व हे ग्रहत मध्ये अवनीया नं उगु हालतं जन्म जुल । थव हे वैज्ञानिकतय विचार व मत खः । सूर्य ला मिसिबे नं पू । अवनी नं न्हापां अथे हे पू । लिपा समय फुना वंलिस्से मि सिना वन । तर पृथिवी श्रष्टि जूगु थुलि मक्कि समय दय धुंकल, अयनं थवया मि फुककं मसीनि । थवया प्वाथे दुने ला गरमागरम तिनि । पिने जक ख्वाउँसे च्वंगुलिं प्राणीत नं दया वल । न्हापां खां सिमा इत्यादि वल, अले लखे च्वनीपिं न्या, सर्प, ब्यांचा आदि दया वल । अय जुजुं जमीने च्वने फुपिं प्राणीत गथे कि चखुंचा, बखुं, को, सल, इमा, किसि, खिचा, धुं, भालु, सिंह इत्यादि पशु पंक्षीत नं श्रष्टि जुल । लिपा माकः गुंमनू वयू धुंका भी मनूत नं उत्पत्ति जुल ।

थव मनूत न्यना छगू छगू थासे च्वन । अले अनयागु हावा-पानी व वातावरण अनुसार इमिगु रंग, फरक जुल । इमिसं थः च्वनागु थाययात छगू छगू नां तल । गथे जापाने च्वनीपिसं न्हापा जापान धैगु देश मरु बले जापान देश धका नां तल । अथे हे नेपाल, भारत, वर्मा, रूस, कोरीया, जर्मनी, नर्वे, स्वेडन धका नामकरण यात । थुपिं मध्ये रूस अमेरिका व बेलायत पापां थहाँ वल ।

फलस्वरूप रूसं अवनीयागु विकास याना साथ साथे चन्द्रमायू वनेत भू-उपग्रह दयकल व व्वयका नं क्यन । अथे हे अमेरिकां नं आविष्कार यात ।

थव अवनी हे बुद्ध, क्राइष्ट, कन्फ्यूशियस, गांधीपिं जन्म जुल । अम्बरे जूगु मखु । अम्बरे जूपिं ला तारा, ग्रहत जक खः । थव अवनी टेलिग्राम, फोन, टेलिभिजन हवाइजहाज व जेट विमान आदि यक वैज्ञानिक बस्तुत दयू धुंकल, गुगु कि अम्बरे द हे मरु ।

अणु बम, हाइड्रोजन बम गुगुलिं विश्व थर्कमान जुया च्वन अले व हे अणु बम गुगुलिं जापानया हिरोसिमा, नागासाकी शहर ध्वस्त जुल । कुरुक्षेत्रया युद्ध, वाटर्लूया युद्ध

प्रथम व द्वितीय महायुद्ध थवहे अवनी जुल । आ हाकनं मेगु महायुद्ध थन हे जुइ । अम्बरे छुं जुइ मखु । थन मानव जाति उत्थान यायत उत्तम सिबे महा-उत्तम सामान दु, अथे हे मानव जाति विनाश यायगु वीसवीं शताब्दिद्या सभ्यता नाश यायगु महाभयंकर शस्त्रास्त्र नं थन हे दु । छु मरु थन ? फुककं दु । रूसया शक्ति खना मग्यामह अमेरिका दु, अथे हे अमेरिकायात हाँक बीफुह्य रूस दु । धात्थे थव निगू शक्तिशाली देश मिले मजुया चीन देश राष्ट्रसंघया सदस्य जुइ मफुत । अमेरिकां रूसयात सह मया, रूसं अमेरिकायात । साप जटिलगु प्रश्न नं थव हे अवनी वया च्वन, वयां च्वन ।

थयूक खयबले भीत गुलि ज्या लगे जूगु चीज दु अले मरेकं मगागु फयू, लः दु व सिबे मरेकं मगागु थव अवनी व अम्बर खः । धात्थेला अवनी अम्बर निम्हेसिनं हे भीत लहिना तल । उकिं मनूतयसं थुमित प्रेम याना पूजा यात । अम्बरं वा वयेका ब्यू, अवनीं च्वनेत थाय व्यू । अम्बरं व अवनीं भीत शिक्षा ब्यू । व खः नैतिक शिक्षा । भीसं यद्यपि अवनीयात न्हूसां न्हागु हे यासां वं भीत छुं मया । वरु अवनीं न्हागुं सह याना च्वनि । सहनशीलता न्हाग्-सित नं मरेकं मगागु गुण खः धका कना च्वनि । अम्बरथे भीगु नां नं फैले याय फयेमा । अम्बर गुलि विशाल उलि विशाल जुइ फयकेमाः अर्थात् भिगु कार्य याना थःगु नां अजर अमर यायमाः ।

भीप्रति अवनीया सहयोग स्पष्ट खने दु, अम्बरया खने मदु । तर मदुसं अवनी-अम्बर वा अम्बर-अवनीया सहयोग विना जक मखु, इमिगु अस्तित्व विना भीगु अस्तित्व मदु । धार्मिक दृष्टि कर्मया भी भोगी खःसा, वस्तु वा पदार्थया नं भोगी मखु धका धाय फइ मखु । भीगु शरीरतत्व न्हापां निर्माण जुल जुइ, उकिं कर्म लिपा च्वन जुइ वा तत्त्वं शरीर न्हापा दःसां प्राण जीव कर्म तल जुइ धयागु खँ तःहागु खँ खः । थव चिकि हाकः याना धासा नास्तिकवाद अर्थात् तत्व-वादया विजय जूलिसे अवनी अम्बरया महत्व बढे जुया वनी ।



‘कला जीवनया लागी’

श्री रमेशचन्द्र ‘मधु’

‘कला कलाया लागी’ व ‘कला जीवनया लागी’ थव निगू सिद्धान्त विवादास्पद सिद्धान्त जुया वै च्वंगु दु। आतकं थुक्रिया बांलाक निराकरण जुइ मफुनि। गुम्हेस्यां कला जीवनया लागी खः धका प्रतिपादन याना वै च्वन ; गुम्हेस्यां कला कलाया लागी। थुमित क्रमशः उपयोगितावादी व कलावादी धाइ। उकें कलाया सर्वमान्य उद्देश्य सी मदया च्वंगु खः। सीमदुसां विद्वानतयूसं थःथःगु सिद्धान्ते प्रयोग व मत प्रकाशन याना वै च्वंगु दु। छन्हु ला छन्हु निकट भविष्ये आवश्यकतानुसार थवयागु उद्देश्य निर्णय जुइ।

कला कलाया लागी सिद्धान्त फ्रान्से जुन्म जूगु खः। वेलायते नं थव सिद्धान्तया प्रभाव खल। प्रभाव परेजूपि मध्ये आस्कर वाइल्ड, वाल्टर पेटर व ब्रेडले खः। थुमिसं कलाया उद्देश्य शिव (नैतिकता) निरपेक्ष आनन्द हे सर्वोपरि खः धका घोषणा यात। उदाहरणया लागी जोन किट्सया पंक्ति :—

“Beauty is truth, truth beauty
That is all ye know on earth
And all ye need to know.”

अर्थात ‘सुन्दर छ सत, सत छ सुन्दर’ (ल. प्र. देवकोटा) संसारे छं स्यूगु नं थुलिहे व सिकेमाःगु नं। थुकी नैतिकता (शिवत्व) या उल्लेख मदु। जे० इ० स्विन गार्ग ला ‘कलाया सदाचार (नैतिकता) नाप छुं’ सम्बन्ध मदु धका खँ तछ्याना धागु दु। थव खँया प्रतिध्वनि भारतीय विद्वान इलाचन्द्र जोशीया विचारे नं थवया च्वं !

अले नैतिकता विहीन आनन्द जीवनया लागी अभिशाप जू वनेफुः छायधासा—आनन्द मनूतयगु चरित्रगत रुचि अनुसार जुइ। चरित्र निगू प्रकारयागु दु। छगू सच्चरित्र व मेगु दुश्चरित्र खः। सच्चरित्रयात यःगु वस्तु दुश्चरित्रयात यइ मखुः दुश्चरित्रयात यःगु वस्तु सच्चरित्रयात घृणास्पद जुइ। अले रुचि अनुसार कलाया सृष्टि जुइ बले कलाया सार्थकता गथे च्वनी। छायधासा कला कलायात अर्द्धांगिनी सम्भे जुइगु सट्टा भोग्या या वेश्याया रूपे सम्भे जुइगु थें जूवं। थुकी कला स्वार्थ साधनया वस्तु खने दत। किन्तु व्यक्तिगत व सामाजिक प्रसंग दयफु थुकी छुं विरोध मदु।—(काका कालेलकर) उकें भारतीय राष्ट्रिय कवि डाक्टर मैथिलीशरण गुप्तं थुकथं धालः—

‘मानते हैं जो कला के अर्थ ही
स्वार्थनी करते हैं कला को व्यर्थ ही।’

अर्थात कलायात कलाहे सम्भे जुइगु व्यर्थया स्वार्थ खः। थव गुबले सुन्दर व कल्याणकर ज्वी मखु। अले असुन्दर व अकल्याणकर कला (art) गथे जुइ ?—शरच्चन्द्र। छायकि कला विलासया वस्तु मखु। उकें मैथ्यू आर्नोल्डं “A poetry of revolt against moral ideas is a poetry of against life : a poetry of indifference is a poetry of indifference towards life” अर्थात आचार विरोधी काव्य जीवन विरोधी काव्य खः। वर्नाड शां समाजे वैच्वंगु मभिगु किचःत वांछ्वेमाः धका काव्य कलाया जीवनोन्मुख आदर्श स्थापना यागु दु। अझ व कला

कलाया लागि खः धैगुसा—छगू वाक्य हे च्वय् मखु धका धागु दु—“For ‘arts sake’ alone, I will not face the toil of writting a single sentence” हडसन धैम्ह विद्वानं नं “Poetry is made out of life, belongs to life, exists for life.” अर्थात् काव्य जीवनं पिञ्चःगु, जीवनयागु हे, जीवनया लागि हे जुइ धका जीवनया लागि कलाया उद्देश्य संकेत यागु दु । छाया धासा आर्नोल्डया धापू कथं ‘Poetry is at bottom a criticism of life’ काव्य जीवनया आलोचना खः । गन कि जीवनया आलोचना धाय्वं आलोचना दुने ध्वै च्वंगु ‘संस्कार’ शब्द हे सीदत । गुकिया तात्पर्यं जीवनया संस्करण कलाया उद्देश्य व कला जीवन-साध्यया साधन खने दत । छगू धापू दु ‘जीवन निरपेक्ष कलाया लागि कला भ्रान्ति खः ।’ होरेश धैम्ह विद्वानं नं काव्य (कला) या उद्देश्य आनन्द व शिक्षा खः धका धाःगु दु । ध्व मतया समर्थन कवि जोन ड्राइडेनया (To instruct delight fully is the general end of all poetry) अर्थात् आनन्दया नाप नाप शिक्षा बीगु काव्य (कला) या उद्देश्य खः धयागु उक्ति नं खने दु । ध्व खँय् कवि कालरिजं नं कवितां जित ध्व शक्ति व्यूगु दु, उकिं जि संसारया सम्पूर्ण वस्तुइ कल्याण व सौन्दर्य स्वेगु प्रयास याय् धका धाःगु दु । काका कालेलकरया (भारतीय विद्वान) छगू धापू दु “संस्कारं जीवने व मानवजाती अविरोध एक-स्वरता या संगीत हैगु कला उच्च खः ।” निष्कर्षे वया आलोचक व कवि आर्नोल्डं कविया उच्चता जीवने वयागु विचारया सशक्त व बांलागु प्रयोगे निर्भर जुइ धका धाःगु दु । ख नं खः आतक प्रायशः अमर काव्य जीवनया लागि च्वःगु हे

जुया वै च्वंगु दु । ध्व खँयात रोशेन फाट धैम्ह विद्वानं महान कला (art) सामाजिक जूगु दु धका समर्थन याःगु दु ।

भारतीय अमर साहित्यकार प्रेमचन्द्रं ‘आदर्शोन्मुख यथार्थवाद’ सिद्धान्ते साहित्य सृजन याना वन प्रमाणया रूपे वयागु रचना—कहानी, उपन्यास व नाटक आतकं न्ह्यःने दु । गोर्कि, चेखव, टालस्टाय एडीशन, डीकेन्स, गोलडस्मीथ आदि आदिपिं साहित्यकारपिसं कला कलाया लागि सिद्धान्त हे प्रतिपादन याना प्रसिद्धि नं प्राप्त यात । भारतीय कवि सम्राट् पन्तं नं छायावादया युगान्तर यानाः युगान्तर, युगवाणी, स्वर्णधूलि, रजत शिखर, ग्राम्या, आदि आदि काव्य ग्रन्थत प्रकाशित यानाः कला जीवनया लागि खः धका बांलाक क्यन । अथे त् भी कवि-शिरोमणि चित्तधर ‘हृदय’, ‘व्यथित’ धूखां सायमि आदि साहित्यकारपिसं नं ध्व सिद्धान्त मान्य यानाः वै च्वंगु दु ।

भीगु हिन्दू संस्कृति आदि निसं आदर्श संस्कृति जुया वै च्वंगु दु । ध्व हे सांस्कृतिक मान्यताय् प्रतिपादित जूगु भीगु काव्य प्रयोजनं नं— “काव्यं यशसेऽर्थकृते व्यवहारविदे शिवेततरक्षेतये । सद्यः पर निर्वृतये कान्तासम्मिततयोपदेश युगे ॥” (अर्थात् यश, अर्थ, व्यवहारज्ञान, कल्याण, तात्कालिक आनन्द व कान्ता-सम्मित उपदेश) कला (काव्य) या उद्देश्य जीवनया लागि जुइमाः धका पति धखाका क्यंगु दु ।

कविया आवश्यकता छाया? ध्व न्ह्यसःया लिसः तःप्यो । लिसः खः कवि मानव-जीवन-मार्ग-प्रदर्शक खः । समाज, देश व विश्वया अर्थात् मानव जातिया सर्वतोमुखी उत्थान यानाः विश्व-भ्रातृकरण यायूगु वयागु उद्देश्य खः खालि आनन्द जक बीगु मखु । अले भाव कल्पना व बुद्धि

भाषाया एकता

श्री आदिवज्र वज्राचार्य

थौंया समये न्हागुली नं एकताया आवश्यकता दु । एकता मन्त धाःसा न्हागुं याकनं नष्ट भ्रष्ट ज्वीगु सम्भव दु । थव खँ ठीक खः । थथे हे जुया भी नेपाल भाषाया विषये नं एकताया आवश्यकता दु । न्हागु सभ्य व उन्नत भाषाय् स्वःसां अपा थें एकता जुया च्वंगु दु । एकताया लागी हरेक भाषाय् कोश व्याकरणया निर्माण जुया च्वंगु खः । गुकिया पठन-पाठन साहित्ये जुया च्वंगु छगू मूल कारण नं वहे एकताया निंति खः । थथे मयायेकं एकता ज्वीगु असम्भव खः ।

भीसं नं थथे याकनं याये माःगु दु । गबले तक थथे याये मफै अबले तक थव भाषाय् एकता वइगु असम्भव खः । तर थौं तक नं भीथाय् एकताया विपरीत अनेकता वै च्वंगु दु । गथे :—‘हति, हकि, हचि, हगि; छ्यने, छ्यले, छिले, छिने; गथे, गे, गरे, घरे, घथे । छगू हे शब्द व वाक्ययात नं

छहसैं छगू छहसैं छगू प्रयोग याना च्वंगु दु । प्यहसिया लेखे प्यंगु हे भेद जुया च्वंगु दु । थुगु अनेकतायात मदयेका एकता हयेगु उपाय छु ? वहे कोश व्याकरणया शिक्षा व पठन-पाठन खः । अकि गुगु कोशया नां खः व व्याक जनसमाजया म्हुतु व मंकागु डुकू । गुगु व्याकरणया नां खः सामूहिक जीवित भाषाया न्हाय्कं । गुगु कोश व्याकरण सदा जन समाजया म्हुट्वी निर्धारित ज्वी । इमिगु इच्छा-नुसार कोश व्याकरणया परिवर्तन व परिवर्धन नं जुया च्वनि । थुकिया हे फलस्वरूप कोश व्याकरणे बराबर घटबढ याये मालिगु स्वाभाविक खः । थवहे कारणं थव भाषाय् चिकिचा-धंगु स्वंगू प्यंगु कोश व खुगू न्हेगू व्याकरणया निर्माण जुल । गुकिया सहायतां थव भाषाया सर्वांगपूर्णगु कोश व व्याकरणया निर्माण याकी गुकिया थव छगू साधन खः । थव ज्या भी

छ्याना तःगु काव्य रचनाया उद्देश्य नैतिकता निरपेक्ष आनन्द मजुसे शिवमय (नैतिक) आनन्द जू वनी । थन शिवमय आनन्द जीवनया तःधंगु सम्बन्ध दु । गथे कि भारतीय कवि सम्राट् सुमित्रानन्दन पन्तया क्वे च्वंगु पंक्ती सी दइ—

जग-जीवन में जो चिर महान
सौन्दर्य और सत्य प्राण
में उसका प्रिय बनूँ नाथ !
जिसमें मानव-हित समान ।’

माक्सया क्यापितल (Capital) व कम्युनिष्ट घोषणा पत्र (Communist Manifesto) आदि ग्रन्थं प्रभावित जुयाः काव्य-धारा प्रगतिवाद नामं

वा वल । थव धारां समाजे अर्थव्यवस्थां हःगु दीनता पाखे वा वनाः समाजया दीन दलित शोषित व पीडित श्रमी वर्ग नारी वर्ग आदि परित्यक्त वर्ग तयगु जीवन-सुधारया पवित्र लक्ष्य कयाः काव्य (कला) जीवनया लागी सिद्धान्तया कार्यरूप व ठोसरूप विया वैत स्वैच्वंगु दु । अले मानव-मानवया बीचे समभावया प्रचार याना विश्व छगू यायगु लियो (टालस्टायया) उद्देश्य कया न्ह्यःचिलेत स्वै च्वंगु दु ।

तर अयनं कलावादीतसैं कलाया उद्देश्य केवल आनन्द हे जुइमा धका सलं वां न्यार्थे घोषणा यानाः वैच्वंगु दु । थव गुगुं हालते नं सर्वमान्य ज्वी मखु । अस्तु

—*:*:*—

सकसिगुं महान कर्तव्य खः । थुकी सुनां गुह्यं छु छु याय्
 फु, फुफुहसैं फुफुगु गुहालि यायेमाः । तर आतक थुगु
 संकलन पूर्णरूपं यायेफुगु मखुनि । थ्व मफुगुया छगू मूल कारण
 थ्व नं खने दु कि गबले तक गुगु संकलन यायेत माःगु स्वयेगु,
 कायेगु छुं ज्वलंकलं प्राप्त मज्वी, अथवा थःगु मनया सागरे
 मातु माला ख्यत्तु ख्यना थाकुक्क काय् माली, अथवा थ्व
 भाषाय् दक्क फुक्क स्थानीय शब्द पयि शब्द वर्गीयादि सम्पूर्ण
 शब्दयात गुगु कोशे थाय् वियेगु मयाइ, अबले तक थ्व संकलन
 व संग्रह क्ककोलं पूर्ण रूपं ज्वी फैं मखु ।

थ्व भाषाय् शब्द कोशया अभिवृद्धिया विषये भी जन-
 समाजं निपु लँ कागु प्रस्ट जू । थ्व निपु लँयात छु कारणं
 अपने यात, थ्वया लक्ष्य छु, थ्व खँया छुं उल्लेख याना क्यने-
 गुलिं छुं ज्या वै धैगु विश्वासं थन उल्लेख याये त्यना ।
 गुलिसिनं कागु लँ थ्व खः—थ्व भाषाय् थःके मदुगु शब्द
 पारिभाषिक रूपं शब्द निर्माण याना शब्द भण्डार अभिवृद्धि
 यायेमाः । थुकी टेट शब्द व पारिभाषिक शब्द जक मुक्क
 यायेमाः, अन्य भाषाया शब्द दुथ्याके मज्यू, गथे—माँ-
 आखः, गंत्वे, फसखत, मोफुति, ख्वाःपौ, भुलांघो, अजुगति,
 बला, पिबसा, धापू, च्वसा, च्वपु इत्यादि । थ्व लँया
 विपरीत गुलिसिनं कागु लँ थ्व खः—न्हू निर्मित जूगु पारि-
 भाषिक शब्द यदि जन-समाजे बांलाक चालू मजूस अथवा
 थुक्रिया शब्दार्थ थ्वीकेगु अःपु मजूस अथवा न्हूगु शब्द निर्माण
 व अभिवृद्धि याय्गु प्रयास व्यर्थ व असामयिक खः । ख ला
 भाषा धैगु थुजोगु गुणं सम्पन्न ज्वीमाः, गुकिं सम्पूर्ण मनया
 भाव व्यक्त याये फुगु व अनेक शब्दं भरिपूर्णगु जुइ ।
 न्ह्यागु भाषाया शब्द थज्वीमाः प्रचलित शब्द व्यवहार यानां
 छुं हानि मरु । बरु न्ह्यागु शब्दयात नं थः नालेगु व स्वशब्द
 वृद्धि यायेगु तरीकां सम्पन्न (अर्थात् ग्राहिका शक्ति दुगु)
 जुये फयेकेमाः । दुगु समय नष्ट याना न्हूगु पारिभाषिक
 शब्द निर्माण यायेगु छुं जरुरत मरु । तरीका, नमुना,
 होश, ख्याल, खास, इक, किफायत, कोशिश, जोरा, कोट,
 इश्च, पास, फीस, चेक, केवल, शोभा, विवश, स्वरूप आदि

शब्द भीगु भाषाया थःगु हे शब्द मखुसां थ्व शब्द तसकं हे
 चलितगु शब्द ज्वी धुंकल, थजागु शब्द छ्यलां छुं आपत्ति
 मदु । गुगुं भाषा साहित्य नं जन-समाजया प्रतिकूले वने
 मज्यू । समाज व साहित्यया सम्बन्ध ख्यँ थाय मत स्वरूप
 ज्वीमाः, तापागु गुँच्वे च्वंगु मत थें नं ज्वी मज्यू । थथे हे
 ल्हायेगु भाषा व च्वयेगु भाषा नं अभिन्न यायेमाः । गथे
 ल्हाना अथे हे च्वयेगु गथे च्वया अथे हे ल्हायेगु यायेमाः ।
 “भौमचां लः हल ।” थ्व वाक्य ल्हाना थें तुं च्वये नं ज्यू,
 च्वये नं माः । “भलिमचां लख हल ।” थथे च्वया ल्हायेगु
 जक “भौमचां लः हल ।” यायेगु ठीक मजू । गुलिं भाषाय्
 थथे व्यवहार जुया च्वंगु दु । थुगु चलन ठीक मजू धैगु
 “भाषा विज्ञान शास्त्र” या धापू दु । थ्व धापू भीसनं माने
 यायेमाः । उक्त निपु लँय नं भीगु थ्व भाषा साहित्य खुब
 जोरतोरं न्हियान्हिथं ब्वाना च्वंगु दु । थ्व निपु लँ मध्ये
 भीत विशेष गुगु लँ थः नासा ज्यू आतक निर्णय मज्जनि ।
 अथेसां जिगु विचारे भीसं भी भाषाय् दुगु टेट शब्द तोता
 थ्वया पलिसाय् अन्य भाषाया शब्द व्यवहार यायेगु ठीक
 मजू । गथे—“म्ये”या पलिसाय् “भैंसी” ठीक मजू अथे हे
 ‘न्हापनं’ या ‘भोरं’ ‘घः’ या ‘गात्री’, ‘धापू’ या ‘भनाइ’,
 ‘ह्य’ या ‘घटी’ आदि नं खः ।

थुक्रिया मुख्य मतलब थ्व खः कि गुगु शब्दया व्यवहारं
 थःगु भाषायात बांमलाकी, अशुद्ध याई अजागु शब्द छ्यलेगु
 तोतेमाः । भीगु चलन व उच्चारणयात आघात याइगु
 असमास व असन्धि शब्द प्रयोग याये मज्यू । गथेः—खु-आना,
 म-दत, म-तये, म-माली, मयया, सुयात, उम-यागु, जुइत,
 सिउ, बिइ, जुइ या पलिसाय् ख्वाना, मंत, मते, म्वाली, मेया,
 स्वैत, उमिगु, ज्वीत, स्यू, बी, ज्वी, थथे च्वयेगु यायेमाः ।

भीगु भाषाय् वया च्वंगु अनेकता आतक त्यना हे च्वन
 तिनि । थ्व अनेकता दूर यायेत युक्तियुक्त व सर्वमान्यगु
 नियम ज्वना याकनं छगू सर्वांगपूर्णगु व्याकरण निर्माण
 यायेगु भीगु आयागु मुख्य कर्तव्य खः । थ्व हे जिगु
 धाय्गु खः ।

सम्यक्-ज्ञान

भिक्षु विवेकानन्द

वास्तविक ज्ञान छु खः उक्रियात सम्यक्-ज्ञान धाइ । संसारे दुःख दु, दुःखया कारण दु, व थें निरोध मार्ग नं दु । थुक्रियात सीका कायेगु हे वास्तविक ज्ञान खः । थ्व हे ज्ञानयात मसीकुसे संसारया कर्ता सुं छम्ह ईश्वर दु धका अन्धविश्वासे लाना च्वंपिं गबलें हे सम्यक् मार्ग वने फइ मखु । अले अमिसं शान्तिया लं मालेगु अथे हे खः गथे अन्धापिसं किसिया परिचय याय्गु ।

छन्हु अन्धापिं छपुचः मुंका किसि धयाम्ह गथे च्वं धका इमित धाय्कल । अमिसं किसि थिया धया हल—न्हाय्पं थ्यूम्हसें हासा थें च्वं, तुति थ्यूम्हसें थां थें च्वं, स्वः थ्यूम्हसें सर्प थें च्वं म्ह थ्यूम्हसें पर्वत थें च्वं—अले भिखा दुपिं फुक न्हिल । अथे हे सम्यक्-ज्ञान मदुपिसं धर्म ल्यया यंकिगु खना सम्यक्-ज्ञान दुपिं मन्हुसे च्वने फइ मखु ।

छन्हुया खँ मनु छम्हसें पूजभले सुं छम्ह प्राणीया छ्यो छगः तया ज्वना बल—व खः पुरोहित धर्माधिकारी । व सुं छम्ह द्योयात बलि चढे याना वया च्वंगु खः । वं थ्व कर्म थः जजमानतयत धर्म भापा याका च्वंगु खः । थुकि भविष्य भिनि धयागु वया विश्वास खः तर प्राणी हत्या याना भविष्य भिनिगु गुलित सत्य खः धाय् मफु । बुद्धं धया बिज्यागु दु, “यस्स पाणो दया नत्थि तज्जा वसलो इति” सुनां प्राणीपित दया मतसे हत्या याइ व चण्डाल खः । भिगू दुष्कर्म पाखें धाल धासां न्हापालाकयागु अकुशल कर्म हे हिसा खः ।

प्राणीपिनिगु बिचे गुगु मैत्री करुणा ज्ञान दयके मागु खः उक्रियात वां छवया दानवी चित्त याना बःलापिसं बःमला-पित हत्या याना द्योया नामं पूजा यानां गबलें धर्म ज्वी मखु । यदि थजागु निर्दय व्यवहार यात हे धर्म भापेगु खःसा अले अधर्म धयागु हे छु ?

मेगु खँ उखुनु छगू पत्रिका ध्वीका खया उकी सम्यक्-ज्ञानया प्रादुर्भावया बारे थथे च्वया तल, प्राचीन काले ईसाई-

तसें मचातयत थथे धका उपदेश बी—भगवान खना ग्याना च्वनेव हे सम्यक्-ज्ञान दया वइ । थ्व खँ बौद्ध सिद्धान्तया अनुसार बिलकुल मिले मजू । ग्यानां गबलें हे ज्ञान दयके फइ मखु । ज्ञान दयकेत सत-संगत माः साथे विचार नं माः । बुद्धं कना बिज्यागु हेतु-ज्ञान बांलाक थुल कि सम्यक्-ज्ञान स्वयम् प्रादुर्भाव जुइ ।

हेतु-ज्ञानया बारे ऋगू खँ,—छम्ह मचां न्हाय्कं स्वत अले वं खवा स्यंका स्वत न्हाय्कनं नं खवा स्यंका हल अले व मचा तम्वं न्हाय्कं बांछ्वया मांहेसिथाय् वना व खँ कं वन । मामं वयात बोध बिल । बाबु, छं गथे यात न्हाय्कने नं अथे हे खने दइ । अथे हे छं मेपित दयापूर्वक व्यवहार यात धासा वं नं छन्त दयाया दृष्टि खइ । यदि छं मभिगु तालं व्यवहार यात धासा वं नं मभिगु हे तालं व्यवहार याइ गथे न्हाय्कनेयागु किपा खः । थ्व खँया सम्बन्धे छगू खँ लुमना बल । छन्हु बुद्ध न्या लाना च्वंपिं मचातय् थाय् बिज्यात व मचातयके न्यना बिज्यात—मचात, थ्व संसारे सुख दुःख दु, छिमित सुखया इच्छा दु ला कि दुःखया ।” मचातयसं सुखया इच्छा दु, भगवान, धका निवेदन यात । अले बुद्धं धया बिज्यात अथेसा खयातनं स्याय् मते । स्याके नं मते । छाय धासा सकसियां थःगु जीवनया स्नेह व ममता दु । थथे हे कर्म विपाकया हेतु-ज्ञान सीका प्राणी प्रति अत्याचार मयायगु सदाचारी ज्वीगु चित्तयात शुद्ध याना काय, वचन संयमी ज्वीगु काय अकुशल, वचन अकुशल, चित्त अकुशल तोता काय कर्म भिका वचन सत्यता तया खँ लहात धासा वा ज्या यात धासा सुख अथे हे वया ल्यू ल्यू वइ गथे शरीरया ल्यू ल्यू छाया । उकि सम्यक्-ज्ञान दुपिसं करुणा रहितगु शील सदाचारं तोप्युगु ज्यायात गबलें हे धर्म भापी मखु ।

वहे पत्रिकाय् च्वया तःगु दु, संसारे गुलि धर्मगुरु धायका

(ल्यंगु ९५ पेजे)

भीगु साहित्ये बाखं

श्री कृष्णचन्द्र सिंह प्रधान

(गतांकया ल्यं)

तीर्थलाल नःघःभनी—न्हूपि बाखं च्वमित मध्ये छह्ण लहा ज्यःह्ण खना तीर्थलाल नःघःभनी । नःघःभनीया छगू बाखं मुना “ब्वघासा” थुगुसी (१०७८) स पिहाँ वल । ब्याक्क ब्वनाबले बाखंया बारे रवीन्द्रनाथ ठाकुरं धया दीगु उद्देश्य नःघःभनीनं पालन याना दी थें ताल—“बाखं च्वयगुया उद्देश्य बाखं च्वयगु खः । बाखं च्वयगु इच्छा जूगुलि जिं बाखं च्वया । गुगुं अभिप्रायं बाखं च्वयगु ज्या जुइ मखु ।”

नःघःभनीया बाखने थःगु मौलिकता दु । आतक पिहाँ वय् धुंकुगु बाखंत नाप दांजे याना स्वत धासा ‘ब्वघासा’ या बाखंया छगू अलग्ग हे ख्वापा खने दइ । थुकी मेगु हे रूप दु, मेगु हे पहः दु । बाखंया माध्यमं मेगु हे गुगुं खास उद्देश्य, खास शिक्षा, निर्दिष्ट लक्ष्यया छुं हे प्रत्याशित रूप वा क्रिया खने मदु । अयूसां नं तबि छुं दु, छुं धा, छुं न्वा । बाखं बाखंया हे ताले, बाखंयागु हे पोशाके, बाखंया विशुद्ध वार्तालापे अनुशासित जुया बाखंया आरंभ, वयागु विकास, अले अन्त जुया च्वनि । बाखं च्वमि गनं सुला स्वया च्वन धयागु तक नं आभास मजुसे लेखक तना च्वनि । थ्वयागु बिलकुल अःखः साय्मि व शाक्यया बाखने बय्कः लेखकतय्गु ख्वापा निं न्ह्योने खने दइ, न्वाना च्वंगु सः ताय् दइ । विषय-वस्तु व पात्रत संसारं अलग्ग, असंबन्धित थें अनुभव जुइ व बाखंया केबचा दुने हे थःगु संसार निर्माण

याना पाठकतय्त आनन्द विया लोमंका तइ । विशेष याना “म्हालं, कतांमधि, भव्यकासा” आदि बाखनं थ्व धापूयात पुष्टि या । थ्व गुण सकल बाखने धइथें दु । “जू, लाकां खुँ व इयरपिन” सामाजिक ल्वापुयात कया च्वइतःगु बाखं खः । थ्व बाखने जुलं जुइगु हानि, मिखा तिसिना लिथुया खँ न्यनेगुया परिणाम तथा खँ मथुसँ शंका याय्गु मज्यू धइगु उद्देश्य अवश्य नं सुला मच्चं । अयूसां अभिप्रेरित व निर्दिष्ट उद्देश्यं न्ह्यव्वाना च्वयगु व सुधार याय्गु मनसाय भ्या हे खने मदया लेखकया अभिप्राय स्वतः बाखनं मौन रूपं पिज्वःगु अनुभव ज्वी । थ्व कलाकारया कला-निपुणता खः । विशुद्ध बाखंया विशुद्ध स्वरूप थुकथं हे व्यक्त जुया च्वनि । सांसारिक व सामाजिक भंक्कटं सर्वथा उन्मुक्त थें च्वना नं नःघःभनीया बाखं थ्वहे संसार तथा समाजया घटनाय् ब्वलंगु दु ; गुगुं सामाजिक यथार्थ व मानवीय प्रवृत्ति-स्वभावयात थिया तःगु दु, वयागु उद्घाटन जूगु दु यद्यपि थ्व संयोगया मात्रा संतोषप्रद मजू । अकिं कलाया इमान्दारीसाथ पालन व प्रयोग याना तःगु नःघःभनीया बाखनं प्रौढतम रूप काय् मफुसां नं थ्व गुण व विशेषता मेपिं कथाकारतय्के साप म्ह ताया । पूर्ण‘पथिक’या ‘छपाःचित्रे’ छुं भचा थज्यागु शिल्प दु ।

नःघःभनीया कथावस्तु समस्यापूर्ण व सुका खःगु गठि थें न जटिल जू, न तःगू विषयं भारा-क्रान्त । विशेष याना थज्यागु पहः घटना प्रधान

बाखने दइ । नःघःभनीया बाखं चित्रण प्रधान व वातावरण प्रधान खः । 'जू, लाकाखुँ व इयरपिन' चित्रण प्रधान व 'अंगु' घटना प्रधान बाखंत खः । मेगु फुक्क वातावरण प्रधान । वातावरण प्रधान बाखने बाह्य वातावरण तथा पृष्ठभूमिया नापं गुगुं छगू मानव जीवनया भावना मुख्य रूपे दया-चवनि । ध्व हे भावनायात कया मेगु बाह्य वाता-वरणया नापनापं विकास जुइ । 'म्हालं' वा 'कतांमधि' बाखंया मुख्य भावना—बाखंया आधार—विशेष छुं हे महु । अयूनं व भावनायात कथात्मक रूप ग्वय्त कथाकारं गुलि सतर्कतासाथ वातावरण सृष्टि याना बाखं सजीव दयकल । थज्यागु वातावरण प्रधान बाखंया स्थान उच्च जू । साधारण साधारण खँ, साधारण पात्र, साधारण हे समस्या—ध्वयात कया मार्मिक बाखंया माः हनेगु कौशल सराहनीय जू । केशवलालया सरलता नःघःभनीयाके नं दु । अले छगू सासले धया यंका च्वंगु खँथे बाखंया आदिनिसें इति तकया

—*::*—

(९३ पेजया ल्यं)

वंपि दु इमिसं अधिकांशे व्यक्तिया थःगु चरित्र व विचारे तालं ग्वयका इमिगु हे खँय जक विश्वास यायमाः धयागु व इमिगु हे अनुकरणे जक वनेमाः धयागु शिक्षा थः अनुयायीपित बिया तल । ध्व खं जितः नं छगू खँ लुमना वल । म्ही नेपाले च्वयातःगु ललित-विस्तर सफुली नं थय धया तल सुनां ध्व सफुयात विश्वास याइ मखु वयात तःधंगु पाप लाइ । तर ध्व खँ गुलित सत्य ज्वी सकसिनं विचार याय योग्य जू । बुद्धं थये गबले धया बिज्यागु महु धयागु त्रिपिटक ग्रन्थ साक्षी दु । बसपोलं थमं कनागु ज्ञानयात विचार यायगु हे जक सकसितं अधिकार बिया बिज्यात छुं वस्तुयात विना विचारं विश्वास यायगु बुद्धया उपदेश मखु । बुद्धं थःगु

—:●:—

प्रवाह क्रमिक व धायमाली वेगपूर्ण जू । मेगु यइ-पुस्ये च्वंगु खँ खः सरल व साधारण वस्तुया माध्यमं हे थःगु संस्कृति व चलनया प्रदर्शन यायगु शैली । "उखुनु, म्हालं, कतांमधि, भवयकासा" बाखने ध्व सौन्दर्यया सांस्कृतिक रसास्वादन याय फु । कहानीया अन्त यायगु दृष्टि स्वयंबले 'छपाःचित्रे' गुलि मार्मिक 'ट्रेजेडी' उपस्थित याना अन्त जूगु दु अथे हे ग्राह्यता दुगु अन्त—छाइ-मेक्स—खः 'इयरपिन' बाखंया ।

आखिरे नःघःभनीया भविष्ये पिहाँ वइगु बाखंया प्रतीक्षा यायां धाय—च्चे धइथें, नःघः-भनीया बाखं ब्वनिबले पाठकं थःत लोमनिगु बाखंया सफलता खः, तर न्हिन्हिसिया सांसारिक व सामाजिक घात-प्रतिघात (घटना) नाप अफ बल्लक संबन्ध तथा (पाचिना) छगू अलगगु संसार थें ताइगु सफल संयोग म्ह तिनि गुकियात जिं कमजोरी नं भापा—सांसारिक व सामाजिक घटना-जंजालयात आत्मसात याय मफुगु ।

विवेक पूर्णगु उपदेशे धया बिज्यात अन्धविश्वास तच्चकं घृणित खः ।

छन्हु कालाम वया बुद्धयाके छुं खँया प्रश्न या बले वस्पोलं लिसले थये धया बिज्यात गुगु संखा जुया च्वंगु खः उकेयात न्यनेगु उचित खः गथे छम्ह चिकित्सकं आवश्यक जुल धासा चीर-फार याना खइगु खः अथे हे प्रत्येक कार्य उकिया फलाफलायात विचार याना स्वयमाः । सुं छम्ह तःधंगु गुरु वा न्हापानिसें याना वया च्वंगु धाल धाय मात्रं विश्वास याय मागु महु । खः मखु विचार याना स्वयगु अधिकार सक-सितं दु, हेतु-ज्ञान दयका कर्म व कर्म विपाकयात विश्वास याना वनेगु हे सम्यक्-ज्ञान खः ।

सम्पादकीय

धर्म-प्रचार व साहित्यया सेवा यायूत नं देशया परिस्थिति छिना च्वने माः । वाक् स्वतन्त्रता व लेखन स्वतन्त्रता दया च्वने माः । अबले ध्वहे स्वतन्त्रता मरुगुलि भोगु धर्म व साहित्यं छ्यौं हे ल्हने मफया च्वंगु खः । तःदु दुगु खँ मखुनि बुद्ध धर्मया संस्थापक भगवान् बुद्धया जन्मभूमि ध्वहे नेपाले उबलेया निरंकुश शासनं नेपाली बौद्ध भिक्षुतयूत नेपालं पितिना छुत । थुलि जक ला गन, 'ज्ञानमाला' भजन तक नं यायू मजिया वन । बुद्ध धर्म थाहाँ वइ धका स्वमफागुलिं धायू ला छु धायू ज्यूज्यू थायू तक बुद्ध धर्मयात थमकायूगु प्रयत्न यात । तर विश्वे सकभनं बुद्ध धर्मया प्रचार जोरतोरं जुया वया च्वंबले नेपाले जक थुकियात गुलि हे पने फइ धका !

शान्तिनायक भगवान् बुद्ध गणतन्त्रया तसकं प्रेमी खः । लिच्छवीतयूगु गणतन्त्रयात लक्ष्य याना वसपोलं थः भिक्षु संघयात धया विज्यात—'स्व, भिक्षुपिं, लिच्छवीतयूत । स्व भिक्षुपिं, लिच्छवीतयूत । लिच्छवीतयूगु परिषद्दयात देव-परिषद् भापि ।' थुकथं वसपोलं गणतन्त्र-प्रणालीयात भोगु देव-परिषद् धका कना विज्यात । वसपोलं थःगु संघ ध्वहे गणतन्त्र-प्रणाली दयूका कार्य सञ्चालन नं गणतान्त्रिक प्रणाली हे याना विज्यात । वसपोलया समये 'भोट' यात छन्द धाइगु खः । शलाका (सिन्का) या प्रयोग याना संघे निर्वाचन याइगु खः ।

प्रजातान्त्रिक प्रणाली अजागु प्रणाली खः गुकी

जाति, धर्म व संस्कृतिया विकास यायूगुली छुं प्रतिबन्ध दया च्वनि मखु । प्रजातन्त्रया बलागु नी खनेत हे थौं भोगु नेपाले सर्वप्रथम आम निर्वाचन जुइगु जुया च्वन । ध्व निर्वाचन चयूप्यंगू लाख नेपालीतयूगु भाग्यया निर्णय खः । आम निर्वाचन प्रजातन्त्रया आधार खः । उकिं नेपाली मात्रं ध्व निर्वाचन सफल यायूत स्वयूगु थःगु कर्तव्य भापे माः व निर्वाचने ब्वति कया थःगु अधिकारया नं सदुपयोग यायू माः ।

गुगुं देशे नं प्रजातन्त्र अबले हे जक वल धायू फइ गबले जनतायात स्वच्छन्दतापूर्वक थःत पत्यार दुह्य प्रतिनिधि ल्यया छ्ययूगु अधिकार दइ व प्रजातन्त्र अबले हे जक सफल जुइ गबले जनतां थःत प्राप्त जूगु अधिकार मोह व भ्रमया वशे मलासे सदुपयोगे छ्यलि । अले ल्यया छ्ययापिं प्रतिनिधि अजापिं जुइमाः गुपिं देशया गुगुं जातिया धर्म, संस्कृति, कला व साहित्ययात कत्यलेगु भावना मकासे सकसिगुं धर्म, संस्कृति, कला व साहित्यया विकास यायूगु समान अवसर बिया देशोत्थानया लागी सदा तत्पर जुया न्ह्यचिलि ।

नेपाले सर्वप्रथम जुइत्यंगु ध्व निर्वाचन बांलाक सफल जुइमा व निर्वाचित व्यक्तिपिसं नं थमं यानागु प्रतिज्ञा पूर्णतः पालन याना नेपालयात विकास व उन्नतिया लँयू न्ह्याका जनतायात सुख-शान्ति बी फयूमा धका जिमिसं हार्दिक कामना यायू ।

जुगु खँ

लुम्बिनी श्री ५ महेन्द्रया स्वागत

लुम्बिनी माघ १३ गते। श्री ५ महाराजाधिराज पश्चिम नेपालया भ्रमणया सिलसिलाय् भगवान् बुद्धया जन्मस्थान लुम्बिनी दर्शनार्थ विज्यात। थन थाय् थासे अनेक प्रकारं सजि-सजाउ याना छायापा तल। श्री ५ महाराजाधिराजं थन भगवान् बुद्धया मां महामाया देवीया मूर्ति दर्शन याना विज्यात व लुम्बिनी निर्माण कार्य अन्तर्गत दय्का च्वंगु मन्दिर, भवन तथा उपवनया निरीक्षण याना विज्यात। लुम्बिनी धर्मोदय समिति व थनया जनतां मौसूफया भव्य स्वागत यात। लुम्बिनी संरक्षणार्थ विज्याना च्वंह भिक्षु महानामं थनया निर्माण कार्य व पुरातत्त्व सम्बन्धी अन्वेषणया जुया च्वंगु प्रगति न्यंका विज्यात।

श्री ५ महाराजाधिराज थन लं कथं लागु तौलिहवा जिह्याया विभिन्न प्राचीन स्मारक, चैत्य व भग्नावशेष, थनं क्युछि ति तापागु निगलीहवाया अशोकस्तम्भ, दक्षिण कुडानया बुद्ध कालीन चैत्यया भग्नावशेष, गोतिहवाय् हाले म्हुया लूगु अशोक-स्तम्भ व चैत्य आदि ऐतिहासिक स्थान, चैत्य, स्तम्भ, भग्नावशेष नजर जुल। कपिलवस्तुइ नं जनता पाखें वसपोलयात धूमधाम स्वागत यात व अभिनन्दन पत्र आदि नं लः लहात।

रुसे बुद्ध मूर्ति लुल

ताशकन्दया समाचारे धया तःगु दु कि दक्षिणी उजवेकिस्ताने तर्मेजया लिक बौद्धकालीन मूर्ति लुया वःगु दु उजवेक पुरातत्त्ववादीतय्गु धापू कथं थव सिद्ध जुल कि इस्वी सन्या प्रथम शताब्दी उजवेक जनताया पूर्वजपिनि भारतीय जनतालिसे आर्थिक

व सांस्कृतिक सम्बन्ध दुगु खः। थव बौद्ध मूर्ति सलं सः दँ तक पृथ्वीया गर्भे लाना च्वंसां छुं स्यना च्वंगु मदु।

त्रिपिटक प्रकाशन योजना

नालन्दा। पालि त्रिपिटकया प्रकाशन योजनाया अन्तर्गत केन्द्रीय सरकारं नालन्दाया पालि प्रतिष्ठानयात २,०४,०००) या अनुदान व्यूगु दु। आतक खुगू सफू प्रकाशित जुइ धुंकल। जम्मा ३७ ग्रन्थे त्रिपिटक पूर्ण जुइ।

कौशाम्बी संग्रहालय

प्रयाग। प्रयाग विश्वविद्यालये कौशाम्बी संग्रहालय स्थापित यागु दु। प्रयागं किन्याक्वे तापाक च्वंगु प्राचीन बौद्ध केन्द्र कौशाम्बी म्हुया लुया वःगु वस्तु नं थन हे संग्रहीत याना तःगु दु।

बुद्ध-पूजन समारोह

ललितपुर। बुद्ध धर्म प्रचारक समितिया निदँ बुद्धिया उपलक्षे पौष शुक्ल पूर्णिमा खुनु गृहमन्त्री श्री दिल्लीरमण रेग्मीजुया सभापतित्वे बुद्ध-पूजन समारोह जुल।

स्वागत-गान व स्वागत भाषणं लिपा समितिया वार्षिक रिपोर्ट न्यंकल। आमन्त्रित विशिष्ट व्यक्ति-पिसं 'शान्ति व सुख'या लागि भगवान् बुद्धया उपदेश दुने नुगलं निसें ग्रहण याय्माः धयागु भाव प्रकट याना दिल।

सभापतिया भाषणे गृहमन्त्रीजुं धया दिल भी नेपालया बौद्ध धर्म लंका वा वर्माया बौद्ध धर्म स्वया छुं पा, छाया धासा भीथाय् बौद्ध व शैव निखलःसियां परस्परे गुलि मेल दु उलि मेथाय् दइ मखु।

विशेष सूचना

शिक्षा बिना गुगुं देशं नं थःगु उन्नति याय् फइमखु । शिक्षाया सि सय्केगु बुं विद्यालय व पुस्तकालय खः । थौं भीसं विद्यार्थी वर्गयात बांलागु शिक्षा बिया यंके फत धासा कन्हे इपिं देशया कर्णधार जुइत समर्थ जुया पिहां वइ । थ्वहे महसूस याना 'धर्मोदय सभा' नं थमं फुगु चागु सेवा याय्गु कः छयूगु दु । व खः—

(१) नेपाल भर मुलुकया पुस्तकालययात 'धर्मोदय' पत्रिका सितिकं इना बीगु । पत्रिका काय्त पुस्तकालय पाखें थःगु पुरा ठेगाना नापं दच्छिया लागी 'धर्मोदय' माग याना 'धर्मोदय सभा' ६।३१ जुद्ध सडक, काठमाडौं, नेपाल यात च्वया ह्य् माः ।

(२) नेपाल भर मुलुकया (नेपाले च्वंपिं व विदेशे व्वं वना च्वंपिं) विद्यार्थीपिंत 'धर्मोदय' पत्रिका बच्छि ग्राहक चन्दा ने०रु० २। वा भा०रु० १-५० न० पै० कया ग्राहक दय्केगु । थुक्रियात स्कूलया हेड मास्टर पाखें जिमिगु स्कूले थ्व श्रेणी व्वना च्वंहा विद्यार्थी खः धयागु शिफारिशपत्र माः ।

—व्यवस्थापक

“धर्मोदय”

४, रामजीदास जेटिया लेन, कलकत्ता-७

अन्तर राष्ट्रिय बौद्ध सम्मेलन

२७ नवम्बर । मूल गन्धकुटी विहार सारनाथे नायक स्थविर भदन्त के. श्रीनिवासया अध्यक्षताय् छगू अन्तर राष्ट्रिय बौद्ध सम्मेलन जुल । न्हापां धर्मदूतया सम्पादक भिक्षु धर्मरक्षितं थ्व सम्मेलनया आवश्यकता व महत्त्वया विषये नं वाना बिज्यात । बर्माया महास्थविर ऊ कित्तिमां अखिल भारतीय बौद्ध संघया आवश्यकता न्ह्यथना बिज्यात । नेपालया भिक्षु अनिरुद्धं नेपाले बौद्ध धर्म विषये थःगु वक्तव्य बिया बिज्यात, नापं बौद्ध धर्मया

प्रचार याय्त मैजिक लाण्टर्न व चलचित्रया माध्यमं यासा उत्तम जुइ धयागु सुभाब बिया बिज्यात ।

विशेषतः आपालं वक्तापिसं भारते बौद्ध धर्मया स्वस्थ विकास जुइमाः धयागु खँय् जोर बिल ।

उपसम्पदा संस्कार

छगू समाचारे ज्ञात जूगु दु, सारनाथया महाबोधि 'सीमाय्' प्यह्य श्रामणेरपिनि उपसम्पदा दीक्षा जुल । गुपिनिगु नां शोभित (बम्बई) मेधंकर (नागपुर) विशुद्धानन्द (लखनऊ) व विमलशील (कानपुर) खः ।

—:o:●:o:—