

नमोस्तस्मै भगवतो अरहतो सम्मासम्बुद्धस्स ।

धम्मपद्य

नेपाल भाषाया लय्-पौ



तथागतयात किसिया फल-फूल दान

वर्ष ६
पूर्ण संख्या ६४

पोहेला



बुद्ध संवत् २४६६
नेपाल संवत् १०७३

थुगु अंकया १२)
दच्छिया चन्दा ३)

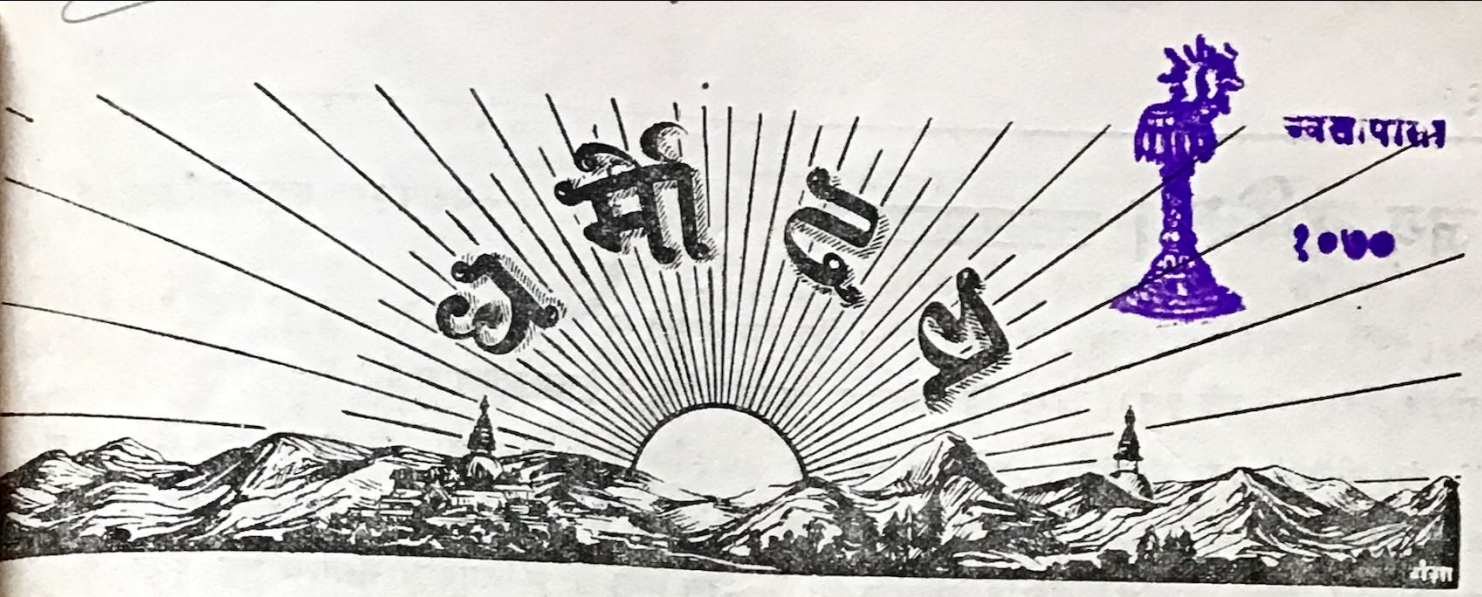
विषय	पौल्या
बुद्ध-वचनामृत— ८६
जय लुम्बिनी—महापण्डित राहुल सांकृत्यायन ९०
लुम्बिनी—भदन्त आनन्दकौसल्यायन ९५
मयःला ?—(कविता)—‘कुमार’ ९७
अधिकार—श्री पूर्णचन्द्र बी० ए० ९८
जिगु तृतीय तिब्बत यात्रा—भिक्षु अनिरुद्ध ९८
महास्थविर आनन्द—श्रामणेर सुदर्शन १०२
सीमास्ति मवःनी स्वया (कविता) श्री वैकुण्ठ प्रसाद ‘लाकौल’ १०३
भाय् मदुगु जूसा—श्री ललित बहादुर प्रधान १०४
बुद्ध-धर्मया मूल सिद्धान्त—भिक्षु सुबोधानन्द १०५
ग्याफर छाय् (कविता)—‘बीर’ १०६
नेपायागु निमार्णयाय् हे मानि— श्री धुयास्वां सायमि १०७
उगुं थुगुं—सकसिगुं १०६
मांया इच्छा—श्री ‘नेवा’ ११०
सूर्योदय—श्री धर्मज्योति ‘शाक्य’ १११
समाचार—	

लुम्बिनी पुस्तकालयया लागी सफू दान

लुम्बिनी आः व चिर अपेक्षित थाय् मखे धुंकल । फुफुम्हं फुफुगु सहायता व सहयोग बिया लुम्बिनीया उन्नति याय्गु विशेष झीगु बोहले लाना च्वंगु दु ।

थ्व हे कर्तव्य पालन यासे भिक्षु विमलानन्दजुं थःगु सिलोनी साहित्य व सिलोन लिपिया पालि साहित्य यानाः जम्मा सच्छि व ख्वीगूति सफू लुम्बिनी पुस्तकालयया लागी त्याग याना लुम्बिनी पुस्तकालयया जग स्वना विज्यात । आशा दु, आः व पुस्तकालयया लागी श्रद्धावान-पिसं थःके दुगु सफू वा न्याना दान याना दी ।

दके न्हापां जिमिगु थ्व आवेदन दु कि नेपाल भाषा (झीगु मां भाय्या) सफू छापे जुक् थन तय्दःसा झीम्ह लुम्बिनी माता दर्शनया वैपिं विदेशीपिन्त झीगु साहित्यया नं परिचय बी दे । अकिं फुफुम्हं फुफुगु सफू दान बिया भिक्षु विमलानन्दया थ्व पुण्य कार्यया नमुना काई धैगु आशा नाप नापं विश्वास नं दु ।



“भासये जोतये धम्मं”

सम्पादक :—भिक्षु महानाम “कोविद”

वर्ष ६

कलकत्ता

{

पौष वि० संवत् २००६
जनवरी ईस्वी संवत् १९५३

अंक ३

बुद्ध-वचनमृत

नं पिहाँ वोगु मलं नयात तुं नष्ट याईथें, केवल नय् त्वनेया
निर्ति चंचल जुया जूम्ह व्यक्तियात थःगु कर्म थःत तुं दुर्गती
यंकी ।

धःम्हुईम्हसें थतः माथाय् लः यंकी थें, बाण दय्कीम्हं
थःत माथे बाण दय्की थें, सिँकःमिं थःतमाःथें सिँ चाट्वीकी
थें, पण्डितपिसिं थःत थम्हं दमन याई ।

प्रिययागु कारणं हे शोक ज्वी, प्रिययागु कारणं हे भय
उत्पन्न ज्वी । अकिं प्रियं हे मुक्त ज्वी धुंक्महसयात शोक व
भय गनं ज्वी ?

उकियानिर्ति प्रेम धैगु याय्मते, प्रिय नापं वियोग ज्वीवं
दुःख ज्वी । प्रिय व अप्रिय धैगु मद्दुम्हसिया चित्ते सांसारिक
ग्रन्थ दै मखु ।

जय लुम्बिनी

—महापण्डित राहुल सांस्कृत्यायन

[श्व लेख विशेषांके तद् मखगुलि जित साब दुःख । लेख विशेषरूपं हे विशेषांकयात वेगु खः तर छुयय इले हे मध्यगुलि विशेषांके मन्नास्ये थगु अंके ल त । तथापि जित भाशा दु, पाठकगणपिस व लेखक क्षमायाना दी ।]—सम्पादक

वंगु नीन्यास दैया ऐतिहासिक युगे बुद्ध दकसिबे श्रेष्ठ पुरुष खः, श्व संसारया सकल विद्वानपिनि मनोषीपिनि तथा तत्वचिन्तकपिनि सम्मति खः । वसपोल बुद्धं गवलं हे सुं ईश्वर वा देवताया अवतार धका धया विमज्जा । वसपोलयात दकसिबे म्मान-याय्मागुलि द्विपदोत्तम तथा नरसिह धका माने याना तल । “भगवान” अबलेयागु भाषाय संत महा-पुरुषपित सम्मान क्येनेयालागी व्यवहार याना तगु शब्द खः । वसपोल बुद्धया दर्शनं श्व ठीक खः जड-वादया समर्थन मया, तर श्व नं निश्चित खः कि उकी सृष्टिकर्ता ईश्वरयालागी थाय् गुनं हे महु । वसपोलं श्व विषये सुमुक च्वना विमज्जा गथे आपामिनं धया व्वन । सूत्रे वसपोलं सृष्टिकर्तायात तथ्यं क कोमथ । गवले बुद्धया दर्शन स्वई अबले म्नीसं उकी अजोगु गम्भीर तत्व बांलाक म्हसिया वै । गुगु नीन्यासदं न्हापायागु काल स्वया आःयागु वैज्ञानिक युगे अपो योग्य जू । श्वया अर्थ श्व मखु कि आःयागु वैज्ञानिक तत्व बांलाक उलाक्येनेत उकी प्रयत्न याना तःगु दु । अपवाद मद्यक यथार्थ सत्ता दुगु फुक्क वस्तुयात अनित्य वा क्षण-क्षण विनाशी धाय्गु छगू साब हे गम्भीर दर्शन खः । गुकीयात थौंया विज्ञानया पुरा समर्थन प्राप्त जू । उगु हे छातं कार्यकारणया सिद्धा-न्तयात छूं अचल कारणया जाड़े याय्गु-कमयाय्गु कार्य रूपे परिणत (बदले) ज्वीगु माने मयास्ये वया थासे प्रतीत्य समुत्पादयात माने याय्गु साब हे गम्भी-रगु सत्य खः — ‘अर्थात् ज्याय् छूं रूपे कारण दे मखुत, कारण वा कारणया च्वेयागु परिवर्तन कार्य मखु ।

धातं धाय् माल धाःसा आमूल परिवर्तन खः । धातं हे कारण मेगु वस्तु खः तथा कार्य एकदम पुरा न्हगु वस्तु खः । निगूरीसं सम्बन्ध थुली हे खः, कार-णया अतीत-नष्ट-लूप ज्वी धुंका हे तिनि कार्य उत्पन्न जुल । कारणया सत्ता गथे क्षणिक खः कार्यया नं व हे खं खः । श्वयं मदेगु व बुद्धगु कार्य-कारण शृङ्खला फुक्क विश्वया वस्तुम व्थाप्त जुया च्वंगु दु श्व निय-मया सुं हे अपवाद मखु । श्व हे कारणं वसपोल बुद्ध आत्मायात मानेयाय्गु नं तोःता बिल । छाय् धाःसा अबले व आः नं आत्मा अजोगु हे वस्तु धका माने याना तल । गुगु कूट-नित्य अपरिवर्तनशील खः । वसपोल बुद्धया दर्शनयात अकि अनात्मवाद धका धयातल । चेतना वा विज्ञानयात मानेयाय्गु य त वसपोलं अस्वीकार याना विमज्जा । उपनिषद् तथा मेरिनि विचारकपिनि आत्मवादया थासे वसपोलं थःगु दर्शनया नां अनात्मावाद तथा विज्जात ।

थन जित वसपोलया दर्शनया बारे छूं धय् माःगु महु । थुलि जक क्येने मागु दु कि बुद्धया दर्शन गुलि गम्भीर तथा वास्तविक खः । वसपोलया धार्मिक बदरता, सहिष्णुता, प्राणिमात्रया उपरे अनुकम्पा तथा सहानुभूतिया बारे छूं हे धाय् माःगु नं महु । च्वे मागु नं महु । थगु खं नं वसपोल मानव जातिया दक्को पुरुषरत्न मध्ये दकसिबे श्रेष्ठम्ह खः । न्हागु पाखे ज्वीमा वसपोलया व्यक्तित्वया उपरे विचार यासा उी भद्रता हे भद्रता जक खने दया वया व्वनो । थगु नीन्यास दैया ऐतिहासिक अरित्वे वसपोल संसार

असंख्य विचारकपित कवितयूत तथा कलाकारपित प्रभावित याना विज्यात । उगु देशे जक मखु, गुगु देशे बौद्ध-धर्म व्यापक रूपे फैले जुयाचंगु खः । व धयमाल धासा भीसं भिगुंगुगु शताब्दीया यूरोपया कवि, कलाकार तथा दार्शनिक स्वसा इपिमध्ये उच्च-कोटि पुरुषपित बुद्ध द्वारा प्रभावित जगु खने दे । वसपोल बुद्धयात महमस्यूपिसं नं थःगु श्रद्धाया स्वां छाया चंगु दु, अले भी भारतीय जा वसपालया कवं व लाय ला व लुसिथे सम्बन्ध दु, सु अभाय भारतीय ज्वीमा, सुनां इन्द्र महापुरुषया आत्मीय ज्वीत अभिमान मयाई ।

५ ३५ इस्वीस जि थौं कन्हे हिवाः न्ह्याना चंगु कोरिया पर्वते वना । अबले व भूमियात वज्र पर्वत धका धाई । थव पर्वतं जित हिमालयं सवे श्रेष्ठ प्राकृतिक सौन्दर्य कयना चवन । देवदर सिमा अन छचालं दु । अन नदु खः केवल हिमालयेयें चवापु व हिमालय थें तःजा मज्जु । बौद्ध साधुन विहार व मन्दिर देकेत प्राकृतिक सौन्दर्यपूर्ण स्थान ल्ये गुली न्ह्याबले न्ह्याधाय नं अद्वितीय । कोरियाया वज्र-पर्वते आपालं बाँलागु न्ह्यईमुसे चंगु विहार दु । अपि मध्ये गुलि विहारला भरते समुद्रगुप्त-चन्द्रगुप्त-या शासन जू वले सिगु खने दु । यद्यपि उगु मम-यया फुक चोज थौं विहारया रूपे स्वयं मंत तथापि वाँ बाँलागु कलाया चि थौं तक्क नं सुरक्षत जुया चंगु दु । मस्यु थौं थव युद्ध राक्षसपिसं अन वाररर वाररर गालोया वषायाना चवन । उकिया परिणाम स्वरूप थौं व अमूल्य निर्मित गथे जुल थं ।

जि अन छगू पुर्लागु विहारे वना भले भिक्षुपिसं कस्तिया शवतं स्वागतयाना धाल - 'थन त्रिमि भिक्षुपिन्त अतिथिया प्रथम सम्मान याय्गु चलन हे थुकि ।' अले हानं अमिसं छम्ह सिक्खं हस्ताक्षर (स्वी) याना तःगु पुर्लागु भौं छकू कयने हर । व बुद्धया

जन्मभूमि भारतया प्रति सम्मानया चि खः । अकि हे सुं भारतीयया हस्ताक्षर कया सुरक्षित याना तय्गु हे इमिलागी प्रसन्नया खं खः । व सिक्ख भाजुया हस्ताक्षर (स्वी) उदुयागु खःला गुरुमुची यागु खःला थव त्रि बाँलाक धाय् मफ्त । किन्तु व शिक्षित व सज्जनजा मखु थें च्वं । थव नं जितः शंका दु कि वं बुद्धया नां बाहोक मेगु छुं मस्यु नं ज्वी फु । थौं कन्हे बुद्धं कयना विज्यागु लेंया अनुयायी जुया-चंगुपि मनुत संसारया कुने कुलापा तक नं फैले जुल । छुं बुद्ध जीवनया सत्रोव सम्बन्धी चीजं अमित आपालं आदर सम्मान यात व कय । थव हे कारणं खः भगवान बुद्धया अग्रवक्ता साविपुत्र तथा मोद्-गल्यायनपिनि पवित्र आस्त धातु हाले अन ध्यन । अबले अन अगार जनता दर्शनया लागी मुन ।

लुम्बिनी व हे महापुरुषया जन्म भूमि खः । न्हापाया शताब्दी गुलिखे पश्चिमी इतिहास वक्तापिसं विचार याना चवन - 'बुद्ध स्वंगु नां खः ?' इकालं बालोतक व भारतं जागान तक द्यूमा । व सुं ऐतिहासिक पुरुष मखु व सूय देवताया काव्यमया कल्पना जक खः । थव विचार धार्थे गम्भोर अबले कयनोगु, स्यनीगु, न्यनीगु जुयाचवन । तर छुं दिन लिपा पृथ्वी दना प्रमाण व्यु व्युं धाल - 'सिद्धार्थ गौतमं बुद्धत्व प्राप्तया लागी वज्राशन याना वज्र संकलन द्वारा बोधि वा शुद्धज्ञानया गम्भोर अनुसंभान व चिन्तना याय्गु शुरू यात ।' अबले वसपोलया जःगु लहाया पतितं बै थिया (भूमि स्पर्श बुद्धा याना) पृथ्वीयात थःगु वज्र संकल्पया साक्षी त गु खः । व पृथ्वी थौं प्रमाण बल - 'बुद्ध सुं सूय व देवताया कल्पना मखु । वसपाल थव पृथ्वीले प्रकट जूम्ह छम्ह व्याक्त खः । आपालं मनुतयसं वसपोलयागु दर्शन यात । वसपोलया धर्म (उपदेश) कृतकृत्य जुया न्यन ।' लुम्बिनी गुलिखे शताब्दी तक वार जंगलं

तोपुया तःसां यद्यपि निमूगु शताब्दीया आरम्भे बुँ व बस्तिं चाहीकूगु खः । तर अजापिं मनूतयूगु लागी नं थ्व स्थान थौं तक्क अपरिचित हे तिनि । गुपिं पोस्तां पोस्ता आसपासया गामे च्वना वया च्वन । अमिसं लुम्बिनीयात रुम्भिनदेई धका धाई । गुगु द्वारा भीसं सीके फु कि मेगु छं मस्यूसी नां छगूला परम्परां चले जुया वया च्वन ! शायद मध्य देश व तराई खण्डया बौद्धपिं मच्चंसा नं नेपाल बौद्ध थ्व जंगलया लं चीकुं चीकुं अन गबलें गबलें वो ज्वीमा अमिगु द्वारा हे न्यना इमिसं लुम्बिनी नां लुमंका तल ज्वी । तर अमिसं लुम्भिन-देईस पूजा गुगु रूपं याना च्वन व बुद्ध जन्म स्थान व धर्म लिसे भ्या हे सम्बन्ध महु । १६२० ईस्वी दकले न्हापां लुम्बिनी दर्शनया लागी वना । वयासिकं न्हापा अशोक स्तम्भयात आपालं विद्वानपिसं स्वयं धुंकल हानं उकीया बारे च्वयातःगु लेखं धा—“थःगु राज्य अभिषेकया नीदं क्यं बले देवानं प्रिय प्रियदर्शी जुजु (अशोक) स्वयम थन सम्मान क्यनेया लागी बल । हानं वं लुम्बिनी गां थ्व पवित्र स्थानयात भेंट स्वरूप प्रदान यात ।”

परम अहिंसाया अवतार भगवान बुद्ध जन्म-स्थान धका निश्चय ज्वी धुंका नं आसपासया मनूतयूसं लुम्भिनदेईया लागी खा, दुगु आदिया बलि बिल । १६२० ई० या वसंत समययागु दृश्य थौं तक्कं जित बाँलाक लुमंनि । वा लयातःगु लिं याना छचालं समतल ज्वीक म्हासुक खने दुगु बुँ ! अशोक स्तम्भया लिक्कसं तसकं पुलांगु छगू मन्दीर, उकी दुने लवहँया ताहाकगु मूर्ति दु । सम्भवतः अन मिं छक नल ज्वीमा गुकीया कारणं न्होने लवहँया आपालं टुक्रा पिहां वल ज्वी । रेखा द्वारा मूर्तिया आकृति म्हासीके फु । मनूतयूसं थ्व हे मूर्तियात रुम्भिन देई माने यानाच्वन । बलि मन्दीरया पिने छमा पुलांगु वंगल सिमाय् बीगु खः । नापं तुं च्वंगु छगू

चिकीचा धंगु पुखली लः महु । वया च्वसं कया म्हाः दु गुगु प्राचीन जंगलया अवशेष रूप थौं तक्क नं दनि । अन हे छमा निमा जंगली ब्याः मा नं दु । चिकीचा ब्यागु छगू खुसी थौं नं नापं संतुं न्ह्याना च्वंगु दनि । अपायसकं महानम्ह पुरुषया जन्म जूगु भूमि थुगु अवस्थाय् लाना च्वंगु थ्व न्ह्यार्थि जाम्ह नं सहृदय व्यक्तिया लागी दुःख ज्वी फुगु खँ खः । जिला उम्ह महापुरुषया छम्ह परम भक्ति खः । देवीया मन्दीरे छुं खुँ खुयायंके ज्यूगु चीज महु । नापं तुं च्वंम्ह गां याम्ह पूजारी थन पूजा याना वनी । जि नं थःगु श्रद्धानुसार उगु पवित्र स्थानया पूजा याना । पूजारी व मेमेपिं निम्ह प्यम्हसित उगु स्थानया बारे छुं न्यंका । थौं ला थ्व पवित्र स्थान उगु हे इलाकाय् खः गनयापिं फुक्क मनूतयूसं थुकीयात म्हासीकल ।

बर्मा, तिब्बत, चीनयापिसं थनयात देवता मधासे खुब प्रसन्नतरूपं धाई—“थ्व जिमि भगवान बुद्धया जन्म-भूमि खः ।” जि नवगढ़ रोड स्टेशनं वनागु । मनूतयूके न्यन्यं न्हिने सिया इले हे जि भगवानपुर थ्यन । भगवानपुर गुगुं समये नेपालया न्यायालय खः । अबले आपालं सरकारी कर्मचारी तथा गोरखा-सैन्य अन च्वना च्वंगु दु । तर आपालं दं न्हापां निसें भगवानपुर थ्व अधिकारं वंचित ज्वी धुंकल । अनया लक्ष्मीं तं स्वयंके धुंकल । पुलांगु न्यायालयया छखा-निखा छें थौं तक्कं दना च्वंगु दनि । थ्व महुसा व साधारण ज्यापुतय् छगू गां हे जक खः । अन छम्ह नेपाली ब्राम्हण व छम्ह वैष्णवी साधुनी नापलात । भोजनया समये गुबले इमिसं आग्रह यात जि ल्हाते फया नैम्ह, सिमाकवे च्वनीम्ह गरीबं गथे अस्वीकार याय् फै ? निभा साब थिना च्वन । लुम्बिनी अतं तापा मजू । तथापि मनूतयूसं भचा निभा कयातुका वनेगु ज्यू धागुलिं ४ बजेती तिनि जि याकचा हे पला

ल्या खाखां लुम्बिनी वना । अन अबले जिं छु दश्य
खनागु खः वला जिं चवय् हे धाय् धुन ।

लुम्बिनीं गौरव-स्तम्भ छगू हे जक थःथाय् तै तःगु
मखु । वंगु शताब्दीया मध्ये तकं घोर जंगलं त्वपुया
तःगु शाक्यपिनि भूमि थासे थासे पुलांगु ध्वंसा-
वपेश दु । थव हे भूमि तथा लुम्बिनी या भतिचा
उखे पिपर हवाय् मानव बुद्धया अस्तिस्त्रया निमूगु
तधंगु प्रमाण लूगु दु, गुगु द्वारा स्पष्ट जुल कि व हे स्तूपे
भगवान-बुद्ध या पवित्र अस्ति वसपोलया वंशया
शाक्यपिसं स्थापित याना तःगु खः । पिपरहवाया
व चवयातःगु भारतया पुलांगु वर्णमाला (=आखः)
ब्राम्ही लिपि दक सिबे पुलांगु आखः मानेयात । पिपर
हवां भति उखे सुं धनी गृहस्थया छें जि बाय् चवना
वय्कनं जित थःगु गामं पिनेपती च्वंगु तःतःपागु
अपां दय्का तःगु छेंया जग क्यन । वाण गंगाया
सिथे तिलौरा कोट थौं नं छगू पुलांगु नगर तथा
किलाया अनशेष दु । गुकीयात कपिलवस्तु धका
धाई । खय् नं फु, तर गबले तक पृथ्वी दना लुम्बिनी
थें साक्षी बी मखू अबले तक निश्चय याय् साब थाकु ।
तिलौरां भति उखे निग्लिहवा दु अन नं छगू त्वादला
च्वंगु अशोक स्तम्भ तथा अशोक लिपि दनि ।

तथागतया उगु जन्म-भूमि, बान्धव तरुण लीला
भूमि यद्यपि थौं अन्धकारे मलासां उकीया प्राचीन
इतिहासया आपालं भाग भीत संस्कृत, पाली, तिब्बती
चिनी आदि संसारया आपालं भाषाय् दनि । परन्तु
थौं थव भूमि आपालं इतिहासं थव हे भूमि दुने लाना
च्वंगु कयं । लुम्बिनी आः व चिर उपेक्षित थाय् मखे
धुंकल । जिगु न्हापांगु यात्रायां आपालं दँ लिपा, तर
थनि यको दँ न्हापा आस-पासया जमीन सुधार
याय्गु कोशिश यागु खः । दर्शनया लागी देश-विदेशं
वैपि यात्रीपिन्त दके तःधंगु दुःख व कष्ट च्वनेगु थाय्
मदुगु व नय्गु-त्वनेगु मदुगु खः । नापं च्वंमह चौधरी

महोदयं जित थःथाय् च्वना यंकल । अबले थौं कन्हेथें
च्याया अपाय्सकं चलन मदुनि । तर वय्कनं अति-
थिपिनि लागी च्या त्वनेगु बन्दोबस्तयाना चिनीया-
कय तथा किशती आदि तैतःगु दु । भीगु देशया
आपालं न्हापायापिं मनूतय्सं व चिनीप्याला चायागु
थल धका छको छ्येले धुनेव पू (अशुद्ध) भाःपा
तछ्याना छईगु खः । अकिं चौधरी महोदयं भति
शंकोच रूपं धैदिल—“छपिला बौद्ध खः । छपिसंजा
थव कयले च्या त्वनां छुं दंला मदु मखुला ?” जित छु
ज्वीगु दु ? न जि अजागु ल्याः तैमह हे खः । यद्यपि
लुम्बिनी आः वै वनीपिन्त च्वनेत थाय् दत । किन्तु
छु थुलि हे लुम्बिनीया ऋणं भीपिं मुक्त ज्वी फैला ?

लुम्बिनी मानव जातिया सर्वश्रेष्ठ पुरुषया जन्म
स्थान खः । अकिं थुकीया अनुरूप हे थव थाय् ज्वी
मा । हर्षया खँ खः कि नेपाल सरकार व धर्मोदय
सभाया ध्यान थुखे पाखे वंगु दु । नेपाल सरकारयागु
ध्यान मवंसा तसकं गजबगु खँ ज्वी । मेपिं सु सरकारया
ध्यान वनी ? थवला “बहती गंगामें नहाना” धैथें जुल ।
थुजागु पवित्र तथा एतिहासिक ज्याय् भागकाय्गु
मौका अर्थ हे प्राप्त जुल । लुम्बिनी शालवन खः ।
अकिं अन शालमा पिना लुम्बिनी शालवनया न्हूगु
जीवन बीमाः । थवहे बाँलागु खँ व ज्या खः । परन्तु
थवया सिकं न्हापा आसपासया जग्गा जमीन पुरा-
तात्विकरूपं म्हुईका स्वय्गु आवश्यक खने दु । छको
नेपाल सरकारया पाखें थन छुं ज्या जूगु नं दु । गनं
गनं थासे म्हुईका स्वगु नं खः । तर व फुं नियम
पूर्वक मजू । अन कुषाणया पालय् तकया मूर्ति टुक्रा
लूगु खः तर सुनां गुलि गाम्हुई धुंका, गन थाय् लुया
वोगु इत्यादि खँया ध्यान मज्यू । फुं म्हुया छथाय्
द्वचिना बिल । मस्यू अबलेया खुदाइलं पिहां वोगु
बस्तु थौं गनं सुरक्षित याना तैतःगु दुला मदु ?
लुम्बिनी व आसपासया शाक्यभूमि पिहांवोगु पुराता-

त्विक सामाग्रो मूर्ति, अप्पा, च्यातःगु लिपि आख) सिक्काया अन छगू संग्रहालय दयमाः। चाहे भतिचा हे जक थजु, बुलु बुलु आया द वनो, थके छुं शंदिह मदु। थौं नं भो भिक्षुपि मध्ये पालो, संस्कृतया ज्ञान-दुपि तथा थव विषये अभिरुचि दुपि मदु मजू। लुम्बिनी छगू बाँलागु विद्यालय नं दयमाः। गत प्राचीन विद्या अध्ययन याय्या लागो विशेष प्रबन्ध थजु पाली संस्कृत नाप नाप बुलु बुलु तबवती तथा चिनी भाषा तथा साहित्य बवंगेगु ज्या नं थन प्रबन्ध याय्या। अले थव छगू खँजा धाय हे माःगु मखु कि स्कूच्या नाप छगू पुस्तकालय नं दय्या पुस्तकालयया लागो सफू मुंकेगु छुं थाक्वो मखु। तिब्बत कंजूर व तंजूर धैगु सफू अन्दाजो किशो सफू प्रदान स्वरूपे प्राप्त ज्वी फु। लुम्बिनीयालागी चिनी त्रिपिटकया दान प्राप्त ज्वीगु ला इच्छा प्रकट याय व हे माः। स्यामी तथा सिलोनी व बर्मी लिपियागु पालि त्रिपिटक तथा पालि साहित्य प्राप्त ज्वीगु ला छुं थाक्वो हे मखन। अतं रिपा भिक्षुपि व विद्यार्थीपि च्वनेत छवा छेँ मद्गुकं मगा। छेँ दयकेगु नक्शा व योजना न्हापायधं हे थजु, अकि छुं म्यनीगु मदु। परन्तु फुक ध्येवा न्हापा लाक हे अप्पा व सरुवाले खर्च याय मज्यु। बौद्ध-मंदिर सारा एशियाया मानसिक रोगया चिकित्सा-लय हे जक मख, शारीरिक रोगया नं चिकित्सा ज्वी फु। थव हे कतेव्य चि स्वरूप आ गालं विहारे भगवान दुद्धयात भेषज्यगुरुया नामं स्थापना यानात गु दु। तिब्बत व जापाने तथा इन्दोचीने भेषज्यगुरुया आपालं पुलांगु भव्यमूर्ति लूगु दु। गुकी पद्ममासने

विज्याना पद्मआसनयाना च्वंम्ह छ गालहाते वास स्व-रूप हल छग दु। यदि वासया नाप नाप आयुर्वेदया अध्ययन तथा प्रयोगया नं विस्तार विस्तारं बन्दोवस्त दत धाःसाला मन हे जा। अले धाःमा लुम्बिनी भेष-ज्यगुरुया जन्म भूमिया पुरा अनुरूप ज्वो।

लुम्बिनीया मखु बरु भोगु भाग्यथा न्ह्यलं चाल। भारतया नव जागरणया नापनापं लुम्बिनी मनुनयगु ध्यान थः पाखे साला काल। लुम्बिनी वा शाक्य देशया इतिहास पश्चिमी नेपालया पहाडो भागनाप आपालं घनिष्ठ संबन्ध दु न्हापा थव पहाडथासे हिमाचये थं किरातीत च्वनीगु खः। किराती तसकं वीर तथा धनो जातिपि खः। काश्मीरनिसं कया आसाम तकं थव हे जातया प्रधानता दु। थव जातिया सिमा थुलि नं मया। थौंया इन्दोनेसिया, काम्बोज, थाई केरळ आदि जाति थव हे हिमातोया वंश खः। लिम्बू, राई, नुवार, नेवार, गुरुं, मगर आदि नं व हे जातया कच्चा खः। अत्याचारं पिडोत तथा थःगु गणराज्य कूदःगुलि लिपा आ गालं शाक्य व कोलाय कुशीनारा अनुपिया आदि गणतन्त्रथासे मगर, गुरुङ्ग भूमि वना शरणार्थी जूवन। थव फुक गणराज्य मल्ल-राज्ये अन्तगत जू। अकि अन वना आपासिनं मल्ल उपाधि प्रचलित यात। गुगु थौंरुन्हे तकं नेपाले आपालं थासे सम्मानित उपाधि जुयाचंगु दु। शाक्य मल्लपिनि प्रथम प्रयत्नं तथा लुम्बिनीया उत्तर पाखे च्वंगु पहाडो मनुनयगु संस्कृति प्रकाशित यायत लुम्बिनी प्रतिष्ठानया ज्या याकनं हे याय साली।

मसुरी ३०-०-५२।

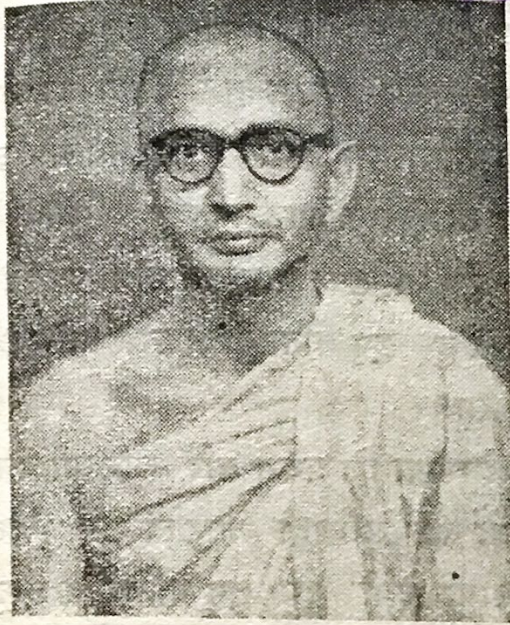
धर्मोदयया लुम्बिनी विशांक वचना धर्मया गौरव तथा नेपालया गौरव म्हसीका दिस।

लुम्बिनी —

१०७०

— भदन्त आनन्द कोसल्यायन

ले



ख

क

अये हे नादं ति न्हापा जिम्ह पूज्य उपाध्याय धम्मानन्द नायकपाद लंकाया उपासकपि बरना पवित्र तीर्थ स्थान दर्शनया लागी भारते विज्यात । अबले जि नं नापं हे दु ।

चाह्यु ह्यं जेतवन मुलगन्ध कुटी थयन । उखं थुखं च्वंगु भगनावशेष स्वस्वं चाहिला च्वना । छम्ह उपासकं जेतवनया ध्वंभावशेष स्थाने हे छगू आसन लाया विनम्रता पूर्वक प्रार्थना यात — ‘भन्ते कृपा तथा जित थन हे छुं उपदेश बिया विज्याहुं ।’

पूज्य नायकपाद उपदेश बोया लागी आसने फेतुना विज्यात । वसपोलं न्हापां पाकि गाथा आरभ यात । तर वसपोलं गाथाया प्यव्वे छबर हे धाय् मला मिखाय जाय्क खबि बल । लंका तथा बर्माया प्रसिद्ध उपदेशक त्रिपिटक वागोश्वराचार्य जिम्ह पूज्यमादं उखुनु अन व गाथा पुरा म्हुतुं रिकाय् मफु । निगू प्यंगू शब्द लिपा छगू १०६ धाय् मफु । उखुनु वसपालया धर्मापदेश जु हे मजुल । व छु गाथा खः । गुगु गाथां जिम्ह गुरुयात अपाय् सकं अभिभूत याना बिल । व थव हे गाथा खः —

“एतंही तं जेतवनं, इमी संघे निवेविते ।
अभुत्थं धम्मराजेन, तंही गिति जनी पितं ॥”

अर्थात् — थव हे जेतवन खः । गन अरहत्पिनि पुचः च्वना वन । थव हे जेतवन खः गन तथागत च्वना विज्यात । तथा जिगु मने आनन्दया थागा मदय्का बिल ।

गुगु खं लुमंका जेतवनया संबन्धे नायकपादया मिखा जाय्क खबि बल, विरहया कारणं म्हुतुं छु गाथा पुरा देशनायाय् मफु व हे खं लुम्बिनीया संबन्धे नं धाय् ज्यु ।

बौद्धपिनिगु लागी प्यंगू स्थान विशेष रूपं दर्शनीय एवं पूजनीय जू । व प्यंगू स्थान मध्ये प्रथम स्थान लुम्बिनी हे खः । मज्जीगु नं छु दु ? गन लोकगुरु तथागतया जन्म जुळ । थव थाय्या हे उलि गौरव मदुसा गनया दे ? थव थाय् स्वया उत्तमगु स्थान गन दय् फे ?

सिद्धार्थ गौतम बुद्धया जन्मं सत्या दे ति लिपा अशाकं बुद्ध जन्म स्थानया दर्शन यान । अबले महा-राज अशाकं उगु पुण्य-भूमि गुगु शिला-स्तम्भस्वाना वन व थौं लुम्बिनी बुद्ध जन्म जूगु व देशनां प्रिय-दर्शी जुजुया बुद्ध भक्तिया साक्षी खः । स्तम्भ १३ फूट ६ इञ्च हाक, गोलाई ७ फुट तीन इञ्च दु । अंदाजी १० फुट ति कवे बे दुने गारे जुया च्वंगु दे । मेमेगु अशाक स्तम्भ ७. फुट ताहाक जू । थव स्वयं बले जा थुकिया छुं भाग गनं लाना च्वंगु नं देमा धैगु अनुमान याय् वः जू । स्तम्भया च्वे सत्या मूर्ति नं दु ज्वीमा ।

शिला स्तम्भया च्वे ब्राह्मी आखलं थथे च्वया तल —

देवान पियेन पियदसिन लाजिन वीसति-
वसा भिसितेन अतना अगाध महीयते । हिद
बुधे जाते सक्यमुनी' ति सिला विगडभी चा
कालापित सिला थमे च उसपापिते । हिद
भगवं जाते ति लुम्बिनी गामे उवलिके कटे
अठ भागिये च ।

राज्या भिषेकं नीदँ लिपा देवतापिनि योम्ह जुजु
प्रियदर्शी थन वया पूजायात । थन शाक्यमुनि बुद्ध
जन्म जुल । अकिं थन शिला-प्रतिमा व शिला स्तम्भ
स्थापना यात । थन भगवान बुद्ध जन्म जुल, अकिं
थनया ग्रामवासीपिन्त धार्मिक करं मुक्त याना थव
गांया लागी च्याव्वे छव्व जक देय-धर्म याना बिले ।
अशोक-स्तम्भं अतिरिक्त लुम्बिनी स्वंगुपुलांगु
तथा आकर्षण दुः—

(१) मन्दिर, गुकी दुने ल्वहँया मूर्ति दु । व
महामाया देवीया उगु समययागु हे मूर्ति खः
गबले सिद्धार्थया जन्म जुल । अकिं मूर्ति महामाया
व सिद्धार्थ तथा महामाया बःकै च्वंगु सिमाकच्चा
खने दु ।

(२) ध्वंसावशेष, थन आपालं विहारया ध्वंसा-
वशेष दु । तर थौं तक मेमेथाय्थें बुद्ध मूर्ति वा
मेमेगु शिल्प-कृति मल्लनि ।

(३) छगू चिकीचा धंगु सरोवर, व व हे सरोवर
खः गुगु सरोवरे सिद्धार्थ कुमारं जन्म ज्वी साथ दके
न्हापां मोल्हुया बिज्यात ।

आसवासे लुयावोगु पुलांगु अप्पा मुंका नेपाल
सरकारं निग स्तूप दय्कल ।

थव धात्थें हे आश्चर्यगु खँ जक मखु दुःख यागु
नं खँ खः न्हापा गुगु शालवन नामं प्रसिद्ध जुया च्वन
थौं वथासे सिमाया नामं ब्या तितिसीपाउँ व नीमा
हे जक ल्यँ दनि । तथापि धार्मिक भावनां सुदूर देशं

निसें थव थासे वया पूजायाना वना च्वन । न्यागूगु
शताब्दी फाहियान, न्हेगूगु शताब्दी युनसांगया
यात्रा थुकेया प्रमाण खः ।

बुद्धया थव जन्म-भूमि स्थान अबले शाक्य व
देवदहपिनि सिमानाय् ला, थौं कन्हें नं नेपाल राज्य-
या सिमानाय् तराई पाखे लाना च्वंगु दु । थन वनेत
निपु लँ दु । छपु नौगढ़ स्टेशनयागु लँ । थव स्तेशनं
लुम्बिनी भिक्वे दु । छपु नौतनवाया लँ । गनं न्याक्वे
उखे लुम्बिनी ला ।

थनि नीदँ न्हापा जि प्रथम बार लुम्बिनी वना ।
अबले निसें थौं तक लुम्बिनी आपालं पाय् थुं कल ।
अबले महामायां देवी दुगु छगू मन्दिर व छकूचा
अशोक स्तम्भं बाहिक मेगु छुं अन विशेषं दर्शन
याय्गु सौभाग्य प्राप्त मजू ।

अपालं कष्ट नया जि अन थ्यंक वने फुगु घटना
जित लुमनिं । वर्षाया न्हि । 'खुनगाई' गांया चौधरी
सितारामजीया सहायता हे जिगु छुं कष्ट म्ह जुल ।
जि धाय्फु वय्कयागु सहायता मदुसा जि अबले अन
थवंक वने हे फे मखु ।

थुखे छुं दँ निसें नेपाल सरकारया कृपां लुम्बिनीया
छुं भति खुदाई जुल । बय् वने याईपिं व यात्रीपिन्त
च्वनेगु थाय् छकू दत । तथापि फुक बौद्ध तिर्थ थाय्
मध्ये प्रथमगु थासे थुलिजक बन्दोबस्त जुया च्वंगु व
मेमेगु थाय्या बन्दोबस्त स्वयंबले थन आपालं अपे-
क्षित भाव हे दनि धाय् बः जू । थुकेया छुं भती
जिम्मा नेपाल सरकारया बोहले, तथा विशेष जिम्मा
जनताया बोहले लाना च्वंगु दु ।

हर्षया विषय खः सरकार व जनताया ध्यान
लुम्बिनी उद्धार पाखे आकर्षित जूगु दु । श्रद्धालु बौद्ध
उपासकपिनि भरोसाय् धर्मोदय सभां थव फुक ज्याय्
ल्हा तःगु दु । सरकारं नं थव पुण्य कार्य पुरा सहायता
बीगु आश्वासन व्यूगु दु ।

नेपालया धर्म प्रेमी सरकारया लागी थ्व सांस्कृतिक कार्ये अग्रसर ज्वीगु उचित हे जू ।

थुके छुं सन्देह मदु थौं लुम्बिनी न्ह्यागु हे दशाय् लाना च्वंसां यदि फुक देशया बौद्धपिनि ध्यान थुखे पाखे वन धाःसा कन्हे हे लुम्बिनी छुं न छुं ज्वी फु । लुम्बिनीयालागी ज्वीगु नं विशेष अनुकूलता जुया च्वंगु दु ।

छगूगु अनुकूलता ला थ्व हे खः । लुम्बिनी धर्म-प्रेमी नेपाल सरकारया राज्ये दुने लाना च्वंगु दु । नेपालया खास पुलांगु जातीय धर्म हे बौद्धधर्म खः ।

निगूगु अनुकूलता थ्व खः । लुम्बिनी छुं तःधंगु

शहरया दुने मला । शहरयागु भंग्याय् किं शब्दं तापा । अकिं एकान्ते च्वना छुं साधन याईपिनि लागी थ्व थाय् दय् हे मदु ।

स्वंगूगु विशेषता थ्व खः । थन थौं तक्क छुं सांस्कृतिक ज्याया श्री गणेश हे मजूनि ! अकिं थनया आः ज्वीगु सांस्कृतिक ज्या फक बाँलाक शुरु याना बाँलाक सम्पन्न याय्फु ।

दक सिबे न्हापा न्ह्याम्हसिनं जूसां लुम्बिनीया यथार्थ वर्णन व इतिहास छको फक बौद्धपिनि नुगले थ्यनीगु रूपं थनया इतिहास च्वय्मा । अले जक लुम्बिनीया उन्नति ज्या अःपुक हे सम्पन्न याय्फै ।

मयः ला ?

—'कुमार'

तृष्णा भँवरे चाचा ह्यूम्ह
नाना इच्छां पूर्ण सु जूम्ह
सुख सुख धा धां दुःखे थ्यंम्ह
दुःखं दुःखे तिं तिं न्हूम्ह
हे मन ! शान्ति मयःला छं ?

मेरिनिन्ह्याथें दुःख जुयां नं
सासा भिं भिं नित्य मांम्ह
सुख मा जूम्ह ल्वा ल्वां भवसं
नित्यं दुःख-अशान्ति क्यंम्ह
हे मन ! शान्ति मयःला छं ?

धररर ख्ववि धाः हाःपिं अनसं
ह्यांय् ह्यांय् ख्वोपिं गुलि सो थन सं
अयूनं थः हे सुख माः जूम्ह
ख्वविया पुखुली गःपः थ्यंम्ह
हे मन ! शान्ति मयःला छं ?

“सासा नय् जिं बाँला स्वय् जिं
यःयः थे जिं, यःगु न्यने जिं”
साः भिं यः या अन्त मथ्यंम्ह
अमूल्य चोला विषये फूम्ह
हे मन ! शान्ति मयःला छं ?

जगते जीवन छुया नितिं खः ?
धाथें सुखया लँपु गो गन खः ?
भिगु छु खः थन खः छु मभिगु ?
अज्ञाने जक चाः चाः ह्यूम्ह
हे मन ! शान्ति मयःला छं ?

‘अधिकार’

—श्री पूर्णचन्द्र बी० ए०

अंधकार। निःशब्द। बहनी ६ बजे। कुलमांचा निराश जुया छें ह्यांहा वल। मन भावनाकाशे चकर नया च्वन—“छु ? छु दां दत कि मनूयाके हृदय मदया वनीगु ला ? गुलि बिनित बिनित याना गुलि बाज्या बाज्या धया तर वयागु हृदय ! भचा हे कन्ना चागु मखु। मन न्हापा यागु साहु पुले महसा ज्वंके ह्यु धाल। थव गन्यागु संसार ? थव गन्यागु श्रृष्टि ? थव हेला मनू या जीवन.....?”

तापाक छम्ह खिचा खवल। कूलमांचिया मने च्वापुं थिल। विचार नं पलटा नल—“वया छु जुल ज्वी ? वास याय् फुगु मखु। वास ? याय्गु खँला छखे हे वां छवे। छपे बांलाक नके फुगु हे मखु।” अले अले। वेँ पहलं छें पाखे व्वाय् वन। छुं स मदु। दुने वन। घोर अन्धकार। ग्निचां सलाई लिंकया मत

न्याकल। च्यागु मखु। चिकं मदय् धुंकूगु मत गनं च्याई ? कलायात थन। दंगु मखु। हंस मदय् धुंकूगु शरीरं छु चायी ?

कूलमां चा भोके जुया धाल—‘ख, बा गरीब-तय्गु म्वाय्गु छु अधिकार ?’

कलायागु जनी धलिमे क्यंका यखाना सिइत सुरे जुल। कूलमांवा जूगु धार धूरु सलं ग्याना कूल-मांचिया काय् ह'ल—“बा बा”। कूलमांचा, काय्या बौ अकिं वया मने छगू आघात जुल। अट्टहासयात म्वाय्गु जक अधिकार मदु धयां सीगु नं अधिकार मदया च्वनका। गुगु समाजे मनूनं जन्म कायी व समाजया प्रति मनूया छुं कर्तव्य नं दु खतीका।

व्वाय् वना काय्यात कत्तिक घय्पुल। अले वेंत थें धाल - “मखु, मखु मनूया जीवन खवय्त मखु।”

ह्यपूजा अंक लिपा—

जिगु तृतीय तिब्बत यात्रा

—भिक्षु अनिरुद्र

फारिं ल्हासा पाखे

ज्या छुं मदुगुलि फारी निन्हुति च्वनाया तःसतं ह्यायपुस्य च्वं। गनं चाहू वने ला धाःसा नं वनावना थाय् भिक्काय् भिक्काय् दँ। सफा सुघरगु थाय् धैगु छकूचा हे खने दुगु मखु। छगू हानं ख्वाऊँस्य च्वंगु फे हुईं हुईं वया च्वनीगुलिं छें प्याहां वेगु हे मं मदै च्वनीगु। न्ह्याक हे ह्याय पुस्य च्वंसा नं कल्याण गुरुजुपिं थ्यंकः मबिज्यातलेला अन मच्चं-स्यें हे मगाःगु जुया च्वन। जि व थिलेचा अन थ्यना ख्वन्हु दुखुनु गुरुजुपिं १२ बजेती थ्यंक बिज्यात। उखुन्हु हे वसपोलपित लांया तमामागु सार्दाम न्याय्गु याना बिज्यात। थन फारिं ताठेतय्त नकेत घांन्

थिकेगुलिं कन्हे खुन्हु हे अनं प्रस्थान याय्गु बन्दोवस्त जुल। फारी च्वना जोछिया स्यामुकापु साहुया बंजा श्री हर्षरत्न गुरुजुया सेवा सत्कार धन्यवाद पात्र जू।

१५ जुलाई खुन्हु सुथे ८ बजेती थिलेचा व जि जलपान, भोजन सिधेका फारिं प्रस्थान-याना। ताठेत प्याहां वैगु भचा लिवाई तिति धाल। जिपिं निह्वा न्यास्ये वने माःपिं जूयानितिं भचा न्हापा लाक हे वन च्वनेगु ठीक समझे जुया। थौं ध्वीना धैथाय् वासं च्वं वने मागु। फारिं ध्वीना तकया सेँ डाक प्यंगू दु। छगू डाकया न्यागू मील हिसाबं थौं जिपिं २० मील हिरे ज्वीमा। सेँ तय्गु मील अंग्रेजी मील यासिनं भचा ताः हाःकः। ध्वीना थ्यं बले ४॥ बजेती

जुल । जिपियासिनं यको लिपा भाःपिं छ्नेसां साहु-
पिं अन थ्यंकाः नं च्या बुका च्वना दी धुं कल । जिपिं
अन थ्यनेसाथं तुति त्यानुगु हे छखे वंक क्वागु च्या
त्वंके हल । कन्हे खुन्हु सुथ न्हापां न्यासे वने माःपिं
जिपिं निह्न न्हापा लाक च्यात्वनेगु चप्पा नयेगु ज्या
सिधेका ताठे तय्त कुकोब्बीका च्वं बले हे लिपा लाईगु
भयं प्रस्थान याना । थौं प्यंगू त्याति डाक वनेमाः
धाल । लेँ ववं तःसतं तुति स्याना वल । छथाय् गांया-
सिधे वांउस्य च्वंक धाव् बुया च्वं थाय् थिलेचा थसः
मुसः पाया निभाले न्ह्योवेका च्वन । जि नं अन भचा
भवतुला आराम याना । भचा जाय्का थिले चाँ लिघाई
याकनं वने नु धका धाक । निह्नं दना खँ लहा लहां
छ्गू निगू मील ति छु वने धुन ज्वी तुति स्यागुलिं जि
कं कं वने मफया पला ची-पला जुया वल । उकिं
वने फुम्ह थिलेचित छाय् बिस्तार याकातय्गु धका वैत
न्हापा छ्वया जि बुलुँ २ वना च्वना छ्वाल्नु धागु बासं
च्वनेगु गां थ्यं बले ५ बजेती जुल । थिलेचा जिया-
सिनं आधा घंटाति न्हापा बासे थ्यंकः वना च्वन ।
साहुपिं बासे थ्यं बलेला २॥ बजे ति सिबे मजूनि
धाल ।

१७ जुलाई खुन्हु छ्वालुं सुथ न्हापां जलपान
सिधेसाथं प्रस्थान याना १० बजेती जूबले ताठे तय्सं
लिलाकः वल । थौं लेँ ववं तःसतं प्वास्याना वोगुलिं
आपालां बिलम्ब जुल । याकनं वने फुह्न थिलेचित
छाय् लिवाक पीकातय् धैगु मती वया वयात न्हापा-
लाक हे छ्वया बिया । व नं खुसिया पारिं वने माःगु
लांदोना खुसिया वारि पत्ति वना च्वन । जि बासे
थ्यने भचा जक न्ह्यो लः चीजा थाय् स्वया खुसि छिना
तिनि थ्यंक वल धाल । थौं जि बासे थ्यं बले घो ख्युंस्य
च्वने धुं कल । कल्याण गुरुजुपिनि धन्दा जुया ठेवा
छ्हासित छ्गू डाकति लित छ्वया जित माय्के छ्वया
विज्याना च्वन । माःवंह्न नं थिले चाथें जिनं खुसिवारि

पाखे वै धका माःवन थें, जि दना वैगु बासे छ्वेसां
साहुनं थौं बाय् च्वने थाय् भचा मथ्यवं ता छ्पुछिना
खुसि पारि पाखे वनेमा धका धया तःगु अनुसारं
ताछिना खुसि पारि पाखें वना च्वनागुलिं जितः माः
वोह्न ठेवां लेँ ध्वद्वीके मफुत । विचरा ठेवा बहनी
सिया ८ बजेती तिनि बासे लिथ्यंकः वल । थन घाव्
भचा बाँलागुलिं ताठे तय्या लागी घाव् यागु आशं
जक बासं च्वने माःगु खः । थनया नां फले लुंगा
धाई । थन छें निखाति सिबेत महु । जिपिला पिने
पाल ग्वया बासं च्वनेमाल । थौं बहनी जितः चिकु
गुलिं प्वास्याना निकोति बांता नं जुल । तर रत्नत्रयानु
भावं कन्हे खुन्हु सुथे जूबले छुं म्वाला वन ।

१८ जुलाई थौं बाय् तःसतं तापा । खुगू डाक
वनेमा न्यास्य वने माःपिं भचा न्हापानं हे वना च्वनेगु
वेस ज्वी धाःगुलिं थिलेचा व जि याकनं नय्-नी याय्
सिधेका वनेगु थाले याना । निगूति डाक छु वने धुन
ज्वी ताठे तय्सं नाप लाकः वल । जि तुति स्याका बुलुँ
वना । च्वंगु खना छ्वेसां पाहुं करुणा चाया थःगयाह्न
ताठे छ्गू डाकति गय्का यंका दिल । वेकःपित गुलि
कष्ट बीगु धका जि ताठे क्वाहां वया । वेकः ताठे गया
न्हापा माल । जि याकःचा बुलुँ २ वया च्वना ।
पर्वतया च्वकाय् थ्यनीथे च्वं बले ख्वांगु फसं याना
व जिके सालुगु वस्त्र सिबेत महुगुलिं याना तःसतं
प्वास्याना वल । वं वं वनां वने हे मफयावल । छथाय्
लोहँ छ्गःया घोने भवसुना गवाय्त च्वं च्वना ।
थज्यागु शून्यगु नांगागु पर्वत च्वे गन बैद्य माः वनेगु
गनया वासः । भचा जाय्का भतीचा जिया वस्येलि
हानं तीजक दना बुलुँ २ वना । भचा वने धुंका हानं
अथे हे स्याना वल । याने तापाक गधा जवात छथो
बासं च्वं च्वंगु पाल खनेदत । पालया उखें थुखें जया
तःपिं गधाःत छ्पुचःनं खन । मफु २ वना अन थ्यं
बले प्वास्याना वःगु सहयानां सहयाय् मफया मिर्खा

खुबि सो सो बल आयामा २ धैगु ह्युतुं सः नं प्याहाँ
बल । अन लँया सिथे संतुं प्वातिया फेतुना । जि हाला
च्वंगु सः ताया पाले च्वं च्वंपिं गधा जवातयूसं वया
सोवल । जि इमिके क्वाल भचा फोना । क्वाल ला
मदु दायका तयागु क्वागु खालि च्या मासां दु धाल ।
व जूसां भचा दयातया दिसँ धया । कय पिका च्या
कयाहया बी धाल । उगु अवस्थाय् जिके कय गनं
दै । इमिथे याक्त्वा तःप्रासा धका जि नं कय याक
प्वाले तया ज्वी । आखिर इमिगु हे आलमानि बटया
पुसा छगूली खालि च्या तया बिल । बासे कल्याण
गुरुजुं विया विज्यागु पाचः भचा द्विचाय् दुगु लुमंस्य
वया पाच छभ्वा भ्वातिना क्वागु खालि च्या
तोना । थुकि याना धका निथुति वल । प्वास्याःगु
भचा लन ।

गधा जवातयूत न्याटका दां बी जित थौंयागु बासे
तक गधा छम्ह गय्का थ्यंकाब्यु धका बिन्ति भाव
याना तः वयेगु इच्छा मया । आःजित थन भग-
वान हे छम्ह बाहिक मेपिसं रक्षा याइपिं सहारा मन्त
धैगु मती तया वसपोल त्रिरत्नयागु नां स्मरण थायाँ
बुलुं २ वनेगु आरम्भ याना । पर्वतया च्वका पुला
क्वे बातंति क्वाहाँ मवतलले अथे हे प्वास्यागु तःधंगु
वेदना सह याना थाय् थासे द्युद्युं वया च्वना । बातं
ति क्वाहाँ वये धुं वले नाकं पाःलुगु लँ नं मदयावल
प्वास्यागु नं भति २ कोलायावल । घडि स्वयाँ ५॥ बजे
ज्वी धुं कल । थौं बाय् तापा धाःगु बासे थ्यंकः वने
मफैगु भयं ह्यासा ह्यासां वनेगु उद्योग याना । वं वं पर्व-
तया क्वे थ्यं बले द्योखिखि धाया वल लँ किको छह्य हे
नापलागु मखु बासे थ्यंकेत गुलि वने मानि धका
न्यनेत । पट मैदाने निगू ति माईल छु वने धुन ज्वी
अन्धकारया साम्राज्यं त्वतुल । सत्तिक गां छेँ आदि-
यागु छुं चिं बकू खने दुगु मखु । भं भं चिकुया म्ह
थुरु २ खाना वल । याने मिखां न्ह्याय् दुथाय् तक

ख्युंस्य च्वं सानं दृष्टि तोता स्वया बले हाकुस्य च्वंगु
दोंचार्थे जागु छगू खने दयावल । निराश जुया च्वंगु
मने वला छेँ ज्वीमा धैगु आशा लुया वल । तर अन
थ्यं का स्वया बले निराश तुं ज्वीमाल । छेँ जा खः तर
दुना सुं च्वं मदुगु जुया च्वन । धिकार जिगु भाग्य
धैगु समझे जुल ।

छ्वाखेरं अन्धकार जूमा नं याकनं छेँ खने दय्के
र याकनं बासं च्वने धैगु आशं ह्यासा ह्यासां वना च्वना
गुलि क्वे स्वे मफया गबले धले लासां छुगुरु २ व्वां वनेः
माल । गबलों मने त्राश जुया वया च्वन थौं छुं जुया
छेँ भेटे याय् मफै वन धाःसा थथे हे थुरु २ खाक पिने
नगु फाँगां फाया चाकाटे याय् माली ।

फैगले बाय्

छ्वाखेरं अन्धकारयागु साम्राज्यया विचे याने
थय्क गनं बस्ति दैला धैगु तोत्रगु आशं गौर याना
स्वया बले तापक पर्वतया क्वसं मत छ्वा पुलु २ च्याना
च्वंगु खन । मने आशारूगी सूर्यया किरणं भचा खल ।
हानं मती त्राश जुया वल थ्व मत थज्यागु निर्जनगु
मरुभूमि गनं वल भूत, प्रेत, पिशाचतय्गु मायां जक दै
च्वंगु मतला मखुला ? त्राशं याना मती अने २ गु
खँ लुया वोसा नं आखिरे व हे मतयागु लक्ष याना
लँ यागु वास्ता मयास्य बुँ-बुँ, धले धले भ्वागल पाग-
ला वंक मिखा निष्पां कांह्य किसि वने भटके ज्वीथे
मवंस्य हे मगाना वल । तुतिया तःछे ब लाना वोबले
खने दयावोगु मत अवश्यमेव जन निवास ज्वीमा
धैगु निश्चय जुया वोलिस्य न्हापा मने लुया वया च्वंगु
त्राश व्याकं क्रमशः लोप जुयावन । बल्ल बल्लं जसो
तसो याना अन थ्यंकः वना । पर्वतया क्वस्सं निकुति
जागु लोहँयागु पःखालां चाहीकातःगु फेकुनेगु थाय्
निगू स्वंगूति सी दयावल । वया च्वसं च्वंगु गुफा
छगूलि व मतयागु प्रकाश खने दै च्वंगु जुया च्वन ।
अन सुं दै धैगु आशं ताउतबोक सःता च्वना तर

सुनानं हँ धयामह । अपाय् सतं खं दुःख व्यूगु देशे चान्हे वोह्य अपरिचितह्य आगन्तुकयात सुनां हँ धया खँ फया च्वनीगु वास्तायाना च्वनी ? खिचातयसं न्यना न्यने मजीक उना चान्हे थ्यंकः वोह्य अभिनव आगन्तुक यात स्वागत याना च्वन । लिपा जूलिस्य भंभं न्होने २ वया खिचातयसं ऊवल । खिचां न्याईगु भयं चिच्याय् मिच्याय् दना हाला । “कारे जित छिचां न्याइन छिगु हृदये दया मदुला ? विन्ति धाय् खिचा छको चिनाव्यू वा ।” अले तिनि ल्याय्हा चान्हे से छह्य तोजक वया खँ फःवल । खिचातयत् नं वं हे ख्याना छ्वया विल । वैत जि विन्ति भाव याना जि थौं थुगुथुगु कारणं याना बासे थ्यंकः वने मफुत । जिमि पासापि फुक न्हापा वने धुंकल । मेपि सुं मदु जि हे याकःचा जक, जि नेपा याह्य भिक्षु तीर्थ यात्री खः अकिं दया तथा थौं चच्छि जितः थन बासं ति । कन्हे सुथ न्हापां दना वने धका याचना याना । न्हापा जुतले जिपिं हे दनेत थाय् मगा गुफा चिकिचा धं छंत जिमिसं गन बासं तेगु धका माने मजू । लिपा तःसतं जित्ति हे याना करुणा चाथा पुस्य च्वंक आग्रह यास्येलि मंमदु २ थःनापं गुफाय् दुने बोना यं कल । च्वने थाय् मदुगु नं अवश्य खः इमि मस्तनापं याना खुह्य २ जहान दु गुफा नाकं तः धं मजू भुतू नं धुकूनं फुकं हे उकी दुने धाःसां ज्यू । जि गुफाय् द्वाहाँ वने साथ लुखाया लिक्कंतुं सप्पा गाया द्योने भांगरा छपा लाया फेतुकल । भुतू लिक्कंतुं ज्यूया निति गुफाय् द्वाहाँ वना फेरीव तुं हे म्हछ्हं जरक लुमुया वल । तिब्बत देशे पिने यागु फय् रुवाउंगु न धन्य हे

धाय्मा ।

गुफाय् च्वंपिं फैजवा सैतय् नाप निगू प्यंगू खँ जूस्येलि जि नेपायाह्य छह्य श्रमण तीर्थ यात्री धका बाँलाक सिल । अलेतिनि जित इमिसं आदर सम्मान तथा खँ लहाना हल । जिके म्हे दुगु कपास्या वासः टाईगर बाम् आदि छतानिता इमित बिया । अले इमिसं जित न्हापा बाय् हे तय्गु इच्छा मयापिसं इमिके दुगु च्या नं त्वंकल चप्पा नं नकल । प्वास्यागु-यात पाचः नयेत कालः समेतं सादर पूर्वक दाय्का त्वंकल । दनेत गुफाय् दुने थाय् पर्याप्त मजूगुलि लासा फांगा गाक बिया पिने थ्यन । इपिं नं फै खुया यंकीगु भयं पिने हे खोलागु आकाशे नगु फांगा याना द्यन । कन्हे खुन्हु सुथन्हापां द्यो त्वी त्वी धाय्व न्ह्यर्ल चाल । जियासिनं न्हापां हे समीनीत दना थः थःगु फैदुरु मठे याना ध्योदय्केगु ज्याय् लगे जुया च्वने धुंकल । सुथ न्हापां रुवांगु फसे प्वाखालि याना हिरे जुल धाय्व हाकनं प्वास्याना वैगु त्राशं ज्यायाना च्वंपिं समीनीतयत् ज्याय् बाधा परे ज्वीक जित वासः नयत क्वाल भचा दाय्का व्यु धका आग्रह याना । धाय् साथं हे इमिसं थःगु ज्या दिना जिगु उपरे करुणा तथा तुरन्त काल दाय्का विल । पाचः भचा नया काल प्वा जाय्क त्वना इमित हार्दिक धन्यवाद बिया इमिसं हे लँ कयंका अनं पिहाँवया शिक्षा मगापिं फै जवा सैत हे जूसां इमिगु हृदये परदेशी तीर्थ यात्री छह्य भिक्षुया उपरे गुलित दया करुणा दु । थ्व तःधंगु आदर्श भी सकसिनं अनुकरण याय् योग्य जू ।

[भोलकं]

ग्राहक भाजु-मय्जुपिंत

‘धर्मोदय’ न्यादँ फुना खुदेँ च्वने धुंकल । नाप-नापं धर्मोदय ग्राहक भाजु-मय्जुपिनि ग्राहक चन्दा नं फुना वन । तर आतकं चन्दा छ्वया हय्गु कष्ट याना मदीनि । ग्राहक चन्दा याकनं छ्वया हया दी धयागु आशा दु । हानं धर्मोदयं याना च्वंगु सेवाय् सहयोग बिया दी धयागु विश्वास नं दु ।

—व्यवस्थापक

महास्थविर आनन्द—

महापरिनिर्वाणया सूचना

[भोलक वोगु]

—सुदर्शन

भगवान बुद्धं आनन्द्यात सदां ज्या अरे याईगु अनुसारं उखुनु नं आनन्द्यात सःता थथे धै विज्यात ।—

“आनन्द ! हुं, वना फुक्क भिक्षुपिन्त उपस्थान शालाय् मुं कि । आशन देकी ।”

आनन्दं बुद्धवचनानुसार फुक्क भिक्षुपिन्त मुंका आशनलाया भगवान बुद्धया थाय् वना फुक्कं ज्यायाय् धुन । विज्याहुं धका आवेदन या वन । भगवान बुद्ध विज्याना लाया तःगु आशने फेनुना भिक्षुपिन्त सम्बोधन याना थथे धै विज्यातः—

‘भिक्षुपिं ! जि कनागु धर्मयात बांलाक थुईकि, ब्रह्मचर्ययात बांलाक पालन याना यंकी । भिक्षुपिं ! जि कनागु प्यंगू स्मृतिप्रस्थान, प्यंगू सम्यक् प्रधान, प्यंगू ऋद्धिपाद, न्यागू इन्द्रिय, न्यागू बल, न्हेगू बोध्यङ्ग आयअष्टाङ्गिकमार्गयात थुईकि ।’

“भिक्षुपिं ! जि धया संसारया वस्तू फुक्कं नश्वर एवं क्षण भंगूर खः । प्रमाद रहित जुया च्वनेगु ख । हानं स्वला लिपा तथागत परिनिर्वाण जुई ।” थुलि सूचना बिया विज्याना ध्व गाथा आज्ञा जुया विज्यात ।

ज्वी धुन जि महाज्याथ, दनि आयू भवाजक, वने त्यल छिपितोःता, थःगु हे शरण ज्वीधुन । शीलवानजु छिपिं, तोता प्रमाद स्मृतिवानजुया, याय्गुसो चित्तया रक्षा, यानाव सुसमाहित, गुम्ह च्वं विनय धर्म, अप्रमादो जुया अति, संसारे जन्म ज्वी मोक, शान्त वं याई दुःखया ।*

महास्थविर आनन्दया असह्य विरह

आनन्दया भगवानया उपरे असोम प्रेम, अगाध करुणा, अतुल्य भक्ति ला दुगु हे जुल । अकिं जव भगवान बुद्ध महापरिनिर्वाण ज्वीगु सूचना न्यन वस-पोलयात बज्जं प्रहार याय्थें असह्य विरह वेदना जुल । विरह वेदना यार्या स्वला बिते जुल । उगुखु भगवान बुद्ध परिनिर्वाण शय्याय् विज्यात विरह थामे याय् मफया छखे बिहारया कुंचाय् वना ख्व वन । “हाय् ! थौं तक्कं जि माःगु ज्या सिद्धयाय् मफुनि तर जिम्ह पथ प्रदर्शक लोप जुईन !” आनन्द न्होने मखना भगवान बुद्धं भिक्षुपिके न्यन —“भिक्षुपिं ! आनन्द गन वन स्व !”

“भन्ते ! आनन्द ख्वया च्वन ।”

“आनन्द्यात सःता हिं हुं । जि वा धाल धा ।”

आनन्द तथागतया न्होने थयन । तथागतं न्यना विज्यात—“आनन्द ! छु छाय् ख्वया ? जि न्हापां निसें धया तैगु दु मखुला ? प्रियवस्तू नं नाश हे ज्वी । आनन्द ! छु छं स्वय् बले प्रियवस्तू जरु छंत सदां स्थीर दै धका च्वना ला ? दै मखु । अले प्रियपिं नाप बाय्मालोगु नं दुःख धका धया ।”

“आनन्द ! छं तथागतया आजीवन मन-वचन कार्य स्वतापाखें नं सेवा याना अपार पुण्य काल । अपार आदर्श कयन । आः थन छं राग, द्वेष, मोह मदेकेगु हे प्रयत्न या ।”

*परिपक्को वयो मह्यं, परितं मम जीवितं,
पहाय वो गमिस्सामि, कतम्मे सरणमतनो ।
अप्पमतो सतीमन्तो, सुसीला होथ भिक्खवे,

सुसमाहित सङ्कप्पो, सचित्त मनु रक्खथ,
यो इमस्मिं धम्मविनये, अप्पमतो विहेस्सति,
पहाय जातिसंसारं, दुक्खसन्तं करिस्सति ।

(बुद्धजीवनी ११४ पौ)

आनन्दं सेवायाकुं २ सेवक यात त्वता वसपोल
परिनिर्वाण जुया विज्यात। आनन्दया दुःखया
सिमाना मंत।

महास्थविर आनन्दया परिनिर्वाण

भगवान बुद्ध परिनिर्वाणं लिपा भिक्षुसंघपि मुना
काश्यप महास्थविरया नायक त्वे न्यासः क्षिणाश्रव
भिक्षुपि मुना धर्म संगायन जुल। संगायन न्हार खुनु
चान्हे हे आनन्द महास्थविरया जीवनया लक्ष्य पूर्ण
हुल अर्थात् अरहन्त जुल। धर्म संगायन आपा आन-
न्दयापाखे हे जुल। अकिं भीपि वसपोलयानं विशेष
ऋणि खः।

वसपोलया परिनिर्वाणया खँ साव आश्चर्य।

वसपोलं थः परिनिर्वाण जुई न्हेन्हु न्ह्यो खबर बिया
विज्यात। रोहिणी नदीया वारि-पारी च्वंपिसं वं
फक्व वं हल्लायाना जुल “आनन्द भन्ते जिमिथाय,
परिनिर्वाण ज्वी।” महास्थविर आनन्दं थ्व खबर
सिसैलि भगवान बुद्धया अस्तिया बारे ल्वापुजुई त्यन
धया जिगु अस्तिया निति ल्वापु ज्वी धैगु विचार
याना ल्वापु मदेकेयानिति रोहिणी नदीया विच्चे
आकाशे वज्जाशनयाना आपो कसिण भावना वृद्धि-
याना थःगु शरीर थःम्हं दाह याना अधिस्थानयाना-
विज्यात—“जिगु अस्ति उखे बछि थुखे पारी बच्छि
लाय्मा।” घात्थे वसपोलया अधिस्थान अनुसारं
अस्तिधातु बच्छि २ जुया वन। ल्वापु भ्या हे मंत।

सीमास्ति मवःनी स्वया

—श्री वैकुण्ठ प्रसाद लाकौल

सुन्दर मखु जग, मद्दुगु थुकिं सुख
जीवन प्यन्हुया भी थुगु खः।
शक्ति व साहस फुक ममताया
भ्रम—चुलि अनित्य रचनाया।
तृष्णाया चो सुनां मखं नि
तुच्छ बांमलाः जीवन न्हि।
सी मास्ति मवेकं नं गुलि जन
पुकु पुकु अन थन सिना च्वन।
भव परिवर्तन म्हना समानं
उ मला ह्नुं भ्या भतिचा नं।
अनित्य गुगु खः सुख मद्दुगु उकिं
फिनां क्ववयि मखु मधुर मधु।

थ्व विषय भोगं राग जकं बुयि
आशा मखु न्हां सुचुक फुयि।
सीम्हाला थन उपाय यक्व
याय्मा, अय्सां सी हे माः।
युक्ति-यत्न-लं गुम्ह गुम्ह व्वात
मांया उम्ह उम्ह भिमत्त।
वन्य च्वन्यगु वया थमं सध्क्य माः
थमनं हन सा सुकर्म-माः
पूगु मखुगुलिं सौन्दर्य तना
फो फो पत्ति शिल्प क्यना।
सीमास्ति मवः छि सिना वनि सां
सुकृति नस्वाना छिगु ल्यनि स्वां !

मांभाय्या सेवा गथे याय्गु ?

धर्मोदय सभा द्वारा पिहाँ वोगु सफू व्वनेगु, न्याय्गु तथा प्रचार याय्गु।

भाय् मद्गु जूसा ?

— श्री ललित बहादुर प्रधान

“भाय् विचाया प्रत्यक्ष वास्तविकता खः।”

कार्ल मार्क्सयागु विचारे विचानं भाय् अलग् ज्वी फे मखु। भीगु मगजे भाय्यागु रूपे विचालुया वयी—अले व म्हुतुं बा आखलं प्यांहा वै—थ्व स्वभाविक खः। लाटाम्ह मनूया इशारा-भाय् व वयागु लेखन कलां भीसं उपर्युक्त खँ विश्वास मयांसि गाइला ? वास्तवे लाटा भाय् मसगु मखु छाय्कि वयागु विचाशक्ति लाटा मखु। तर प्रकृति खँलहाय्गु मेचिपु याना बिल अले गय्याना वयागु म्हुतुं वाक्य प्यांहां वै ? भाय् व विचा लाटा याके दु थ्वया साक्षात् प्रमाण खः वं किताब या अध्ययन याय्फु, च्वय्फु। अले भाय्या दकसिबे तःधंगुमू थ्व हे मखुला ? छाय्धासा मनूया विचाशक्तिया जन्मदात्री भाय् खः। हानं विचाशक्ति मद्गु जूसा मनूयागु अवस्था परिवर्तन मज्जुसे व हे पुलांगु जंगली अवस्थाय् च्वना च्वने मालीगु। अकिला पासा लेनिनं छपला न्ह्याना धया दिल—

“भाय् मानवी खँ व मानव सम्बन्धया दकसिबे तःधंगु एवं महत्वपूर्णगु साधन खः।”

भीगु न्हीन्हीया जीवने भाय्मदय्क ज्यूला ? ज्या अरेयाय्त हे भाय् माल। मानव व मानव नाप सम्बन्ध याका च्वन भाय्न्। खँ लहाना आनन्द जुया च्वन मनू, छम्हेसिनं मेम्हसित म्हसीका लय्ताया च्वन मनू। तर थ्व फुकं जुल गय् ? भाषां मखुला ? संगीतया आनन्द कलाया प्रेम संस्कृतिया गौरव थ्व फुकं भाय्यागु प्रभाव मखुला ? भाय् मद्गु जूसा आर्थ-तय्गु जा छु भीसं थौं बौया जीवनी नं सय्के फयी मखु। विज्ञान, इतिहास, साहित्य, राजनीति धका मनूत हाल च्वन। सामाजिक संस्थां जनताय् जोश उत्साह लुईकीगु कुतयाना च्वन। तर भाय् मद्गु जूसा थ्व सम्भव खःला ?

सुं छम्हसिनं न्हूगु खँया आविष्कारयात कि पत्र पत्रिकास भाय् यागु रूपे छापे ज्वी, मेपिसं थुकियागु समालोचना याई, थ्व हे विषये न्हू विचा पिकाइम्ह प्याहां वयी। अफ् थुकियागु नं छलफल ज्वी अले छन्हु सत्य खँ प्रकट ज्वी। न्ह्यागु आविष्कार भाय्यागु ऋणी ज्वी धाय्गु खँ अत्युक्ति मखु।

भाय्यागु विषयस मार्क्स व लेनिनया विचार अफ् स्पष्टयाना पासा स्तालिनं धाल—‘समाजं थुइके फूगु व सदस्यतय्निर्ति सामान्य जूगु भाषा मद्गुसा समाजं उत्पादन याय्गु तोःती समाज छिन्न-भिन्न जुयावनी अले समाजयागु रूपे दुगु मानव स्थित्व तना वनी।’

मनूतय्सं उत्पादन तोःतेसाथं समाजयागु नाश अवश्य ज्वी। अकिला थौं स्यूसर्पि सरकार व जनतात चिचेयानाच्वन—‘उत्पादन बढेया, उत्पादन बढेया।’ छाय् ? समाज यागु स्तित्व निर्ति मखुला ? बुद्धि दुपिसं थ्व खँ न्हाय्पंति स्वाका न्यनी अले सिक्की उत्पादन बढेयाय्मा, नत्र समाजं नय्खनीमखु, अले समाज म्वाना च्वनी मखु। अकि भाय्यानिं विचा मद्गुसा थौं भी छु ज्वीगु विचायानादिसं। भाय्यागु आदान-प्रदानं ला मनू मंगजुया हवाई जहाजे च्वना जुल। समाजया आदिमयुग थौं गुलि विकाश जुई धुंकल थ्व गय् ? भाय्यागु प्रभावं मखु धाइम्ह सु दु ? तर थ्व खँया मतलब थ्व मखुकि समाजं भाषाय्प्रभाव मत। त, अवश्यत।

हवाई जहाज आविष्कार मज्जुसा थ्व शब्द भाय्ले गनं वयी ? भाय्या विकासं समाजया विकाशे अफ् सहायता बिल। थुगु प्रकारं भीसं थ्व खन कि भाय् व समाजं छम्हया मेम्ह सहायक खः। अकि भीसं थ्व खँ निर्णय याय्फुकि भाषा विना समाजया विकाश असम्भव खः।

निर्वाण हे परम शान्ति खः

—भिक्षु सुबोधानन्द

[फोळकं वोगुया ल्यँ]

प्रतीत्य समुत्पाद

यदि मनूतय् व्यक्तित्व थपाय्सकं असार, अनित्य जुसेलि अमिगु जन्म गथे ज्वी ? मृत्यु ज्वी धुंका अपि छु ज्वी ?

न्यामू अनित्य 'स्कन्ध' यागु भावे हे 'जि, छ' धैगु अविद्या खः। हानं मनूतय्सं संसारे राग-द्वेष आदि संस्कार उत्पन्न याना नाना प्रकारया कर्म लगे

जुया वं च्वनी। वं संसार यागु चीज स्थिर ज्वीगु सार सुख सम्भे जुया वयाप्रति सतृष्ण जुया लगे जुया च्वनी। थ्व हे तृष्णा-या कारणं जन्म जन्मे वया भाग्य व्वां वनीगु क्रम न्हाबले दया वं च्वन। थःगु कर्मानुसार गुजागु वया अभिलाषा जुया च्वनीगु खः उजागु हे गति हानं मेगु योनी

वयागु जीवन धारा न्हाणा वं च्वनी।

अविद्या व तृष्णां याना प्राणीपिं गुगु रूपं आवा-गमनया भव-चक्रे लाना च्वंगु खः उगु बारे 'प्रतीत्य समुत्पादे' बांलाक थ्वीगु रूपं क्यन। 'प्रतीत्य समुत्पादया' अर्थ "थ्व दुगुलिं थुगु दत्त" धैगु खः। थुकेया किं निगू तं क्रमशः थुकथं—

(१) अविद्या दुगुलिं संस्कार दत्त।

(२) संस्कार (कर्म) दुगुलिं उकीया विपाक स्वरूप मृत्युयागु अनन्तर चित्तया सन्तति जन्मान्तरस वैगु 'विज्ञान' दत्त।

(३) विज्ञान दुगुलिं 'नाम-रूप' दत्त।

(४) 'नाम-रूप' दुगुलिं हे चक्षु, श्रोत, घ्राण, जिह्वा, काय, मन, थ्व खूगु 'आयतन' दत्त।

(५) आयतन दुगुलिं हे विषय नाप "स्पर्श" जुल।

(६) स्पर्शया कारणं सुख दुःख "वेदना" जुल।

(७) वेदनां 'तृष्णा' दत्त।

(८) तृष्णां हे विषय ग्रहण यायगु अभिलाषा 'उपादान' शृष्टि जुल।

(९) उपादानया कारणं हे जीवनयागु प्रभाव तेजं न्हाणा च्वनीगु 'भव' दत्त।

(१०) भवं हे जन्मान्तरे वैगु व्यक्तित्वया 'संतति' धारा न्हात।

(११) सन्तति न्हा-गुलिं हे हानं जन्म जुल।

(१२) जन्म जूगुलिं जरा, व्याधि, मरण, दुःख, दौर्मनस्य, परेशान दत्त। थुगु रूपं भवचक्रेलानो च्वं-पि-प्राणीपिं अनादिकालं नसे बारम्बार जन्म जुया मरण जुया वं च्वन। अले दुःखया सीमाना मंत।

बुद्धं धै विज्यात—

"भिक्षुपिं ! संसार अनादि काल खः। अविद्या व तृष्णाया वसे लाना न्हाणा च्वं-पि प्राणीपिनिगु आदिया थाः गाः मदु। अले, भिक्षुपिं ! छिमिसं छु समभे जुया ? प्यंगू महासमुद्रया लः आपा देला ?

छटका वंगु सिद्धि

कायगु मनदुसा थौं हे धर्मोदयया ग्राहक जुया दिसँ

फुक अंगं पूर्ण ज्वीक मीगु भौषं लुम्बिनीया बारे पिहाँ वोगु धर्मोदयया लुम्बिनी विशेषांक स्वे मास्ति वोसा थौं हे धर्मोदयया ग्राहक जुया दिसँ, याना दिसँ। थ्व महीनाया भित्रे ग्राहक जुया दीसा लुम्बिनी विशेषांक सिद्धिं लाई।

व्यवस्थापक—"धर्मोदय"

अथवा संसारे बारम्बार जन्म कया प्रियपि नाप बाय्माःगुलिं, मयोपि नाप हना च्वनेमागु हियूगु नुगः लं पिहांवोगु ख्वबिधाः या अश्रु बिन्दु मुका तः सा आपा ज्वी ?”

“भिक्षुपि ! न्हापां निसें मां-बौ सिना वंगु दुःखया ख्वबि, थःथिति सिना वंगु दुःखया ख्वबि, योपि नाप बाय् माःगु दुःखया ख्वबि, मयोपि नाप हने माःगु दुःख, इच्छायानागु पुरे मजूगु दुःखया ख्वबि फुकक मुंका तल धाःसा महा समुद्रया लःसिबे ख्वबि हे आपा ज्वी । छाय् धाःसा संसार अनादि काल खः । अबिद्या व तृष्णाया वशे लाना दुःख सियावोपि प्राणीपिनि आदिया थाःगा मदु ।”

“अकिं, भिक्षुपि ! प्राणीपिसं दीर्घ कालं निसें दुःखया अनुभव याना वल । ततः धंगु हानी, महा विपत्तिया दुःखेलाना अन्ते श्मशान भूमिया चित्ताय् लाना जीवने दुःखभोग याना वनेमागु खः । आःखुन्हु भिक्षुपि ! फुकक संस्कार खना घृणा चाया, दिक्क चाया, उकें अलग ज्वीगु ख । वैराग्य प्राप्त याना मुक्ति प्राप्त याना काय्गु ख !”

निर्वाण—

यदि म्हीसं बुद्ध कना बिज्यागु, आर्य अष्टांगिक मार्गया अभ्यास याना तृष्णा विजय यात धाःसा ‘तृष्णां’ उत्पन्न जुया च्वनीगु उपादान दैमखु । ‘उपा-

दान’ मदय् व ‘भव’ रोके ज्वी । ‘भव’ रोके ज्वीव जन्म ज्वीगु, बुढ़ा ज्वीगु, मरण ज्वीगु आदि दुःखया सिलसिला मदया फुना वनी । थुकेयात हे ‘निर्वाण’ धका धाई ।

आः प्रश्न पिहां वै—“ए जूसा निर्वाण प्राप्त ज्वी व मनुष्य छु ज्वी ले ?”

थ्व छगू व्यथिक प्रश्न खः । मनुया जीवन धारा उवले उथाय तक हे न्ह्याना च्वनी गन गुथाय तक तृष्णा दया च्वनी । तृष्णां याना उपादान, भव, जाति, सन्तति दैगु खः । आः तृष्णा हे बन्द जुसेलि ‘उपादान’ रोके जुल । उपादान रोके जुसेलि वैगु जीवन धारा नं बन्द जुल ।

‘ए जूसा छु निर्वाण थः त थमं मदय्का छ्वे-गु ला ?’ थ्व छगू ‘जि’ धाय्गु अविधा खः । यथार्थ सुं छम्ह ‘जि’ धैगुतु द हे मदु । अले गथे उच्छेद जुल धाय् ? निर्वाण धैगु उच्छेद मखु, तर तृष्णायागु शेष निरोध याना छ्वेय्गु खः । गुकिया निरोध ज्वीव उपादान, भव तथा दुःखया समुदाय धारा फुक चक्र बन्द ज्वीगु खः ।

‘जि’ धाय्गु मोहं छुटे ज्वीगु कल्पना गुथाय तक याय् फे मखु । वयागु निति ‘निर्वाण’ धैगु धाथे नं थःत थःम्हं फुका छ्वेगुथे सम्भे जुया च्वने फु । थुके छु संशय मदु ।

[सिधल]

—“वीर”

ग्याफर छाय् ?

देशया लागी ब्याय् मवंसे
ध्याकुने जक छाय् च्वना च्वना ?
जन हीत ज्वीगु बिचा मयासे
कय् कुनो जक छाय् च्वना च्वना ?
देशया उन्नति-पथे मजूसे
तुतो छं बिष छाय् तथा च्वना ?

ई व्यो या छं बिचा मयासे
कूपया ब्यां छाय् जुया च्वना ?
यो नं जित नकः वैला थे
थे आशाय् छाय् यखाया च्वना ?
लालकया छं पार मयासे
वाय् वाय् जक छाय् हाल्ला च्वना ?

“नेपायागु निर्माण याय् हे मानी”

१०७०

—धुयास्वां ‘सायमि’



सांची ‘बुद्ध’या महान शिष्यपिनिगु पवित्र धातु-या धुकू खः। सांची बौद्ध धर्मयात विश्व-धर्म दय्कूम्ह अशोकया पुत्र महेन्द्रया जन्मस्थान खः। सांची थ्व संसारया महान स्थान खः तीर्थस्थान खः। सांचीया शान्त उम्हानस विदेशीतय्गु आगमनं चहल पहलं न्हूगु जीवन वल। न्ह्याखें स्व आनन्द व उमंग। थय्यागु सच्चिदानन्द अवस्थास विश्वया प्रथम अंतराष्ट्रीय संस्कृति सम्मेलन जुल। भारतया उप राष्ट्रपति राधाकृष्णनयागु सभापतित्वे नाना देशया विद्वान-तय्सं बुद्धया जीवन-धर्म, सांचीया महत्व संबंधी भाषण बिल। भारतया प्रधानमन्त्री श्री नेहरू, बर्माया प्रधानमंत्री U. Nu आदिपिनिगु उपस्थिति ला थ्व सम्मेलनया महत्व आपालं हे च्वय् थ्यन। नाना देशया विद्वानपिसं भाषण बिल। तर नेपालया छम्ह नं प्रतिनिधी भाषण बिइपिं मदु। जिगु नेपावादी मगजे भूखाय् व्वल। छु नेपाले बुद्ध-धर्मया विषय भाषण बिइसपिं छम्ह हे मदुला ? छु नेपाल भूटान व सिक्कीमया दांजे नं मजूला ? छु नेपालयागु थःगु अस्तित्व हे मदुला ? जिगु मतोवल थ्व गलित सुयागुं मखु। कीगु थःगु हे तालं थ्व जूगु। कीके की धयागु भावना मदुगुलि की मात्र भूमिया थुलि अवहेलना जूगु। नेपा नेपा नेपा छंत संसारयागु सभ्य राष्ट्रयागु दांजे मततले नेपाली मात्र सुंक च्वनी मखुत। नापलाको नेपालीतय्त जि धया—‘पासा की नेपाया निर्माण याय्मानी।’

कन्हें छुन्हु सुथ न्हापां सांचीया स्तूप स्व वना। तसकं हे बांला। थनयागु प्रकृति दृश्य की देशयागु स्वयंभू नाप मिले जू। अथे हे पा या च्वय्। अबले हे नेपालं माह श्री मानदासजु नापलात। जि अनयात धया थन यागु दृश्यं कीत संदेश बिया च्वन।

सारिपुत्र व मौगलायनया पवित्र धातुं धया च्वन—
“गय् तथागतया न्होने जिपिं छुं मखु लुम्बिनीया पवित्र उम्हानया न्होने सांची छुं मखु। बरु लुम्बिनीयागु जक छु नेपाया गर्भे थन्यागु बुद्ध धर्म संबंधी यक्व हे अमूल्य वस्तुत दनी। उमिगु अनुसन्धानया पुनः निर्माण या।” मानदासजुया संक्षिप्त परिचयं हे जि प्रभावित जुल। ‘जि नेपाली खः धयागु अनयाके प्रबल भावना दु। थ्व ला अनयागु की राष्ट्रीय पोशाकं हे धयाच्वन। गन थःथ देशया प्रदर्शनी जुया च्वंगु अन थ्व पोशाक छगू आदर्श हे जुल। जापानं वम्ह प्रोफेसर फ्यू जियोशी न्यन—“नेपालयागु नं बिभिन्न संस्कृति दु। अन नं ला थन्यागु दृश्य स्वयं बःगु पुरातत्व लिसे संबंध थाय्तदथी।” जि मनमारे याना धया—“दु तर थुकियागु छुं इंतजाम मदु बांलाक अनुसंधान जूगु नं मदुनि।” अबले हे हृदय नं धाल अकिं मखुला धयागु कि “नेपालयागु निर्माण याय् हे मानी।”

थवयां लिपा जिपिं प्रोफेसर छम्ह नाप श्री राधाकृष्णजुया थाय् वना। अनं परिचय न्यन। मस्यु जिगु परिचय न्यना दिबले छको मुसुक छाय् न्हिला दिल थें। शायद जि थःत विदेशीया दांजाय् तयाला ? श्री राधाकृष्णनजुया थासं प्याहां वया गन वने धका च्वना च्वना बले छम्हेसितं उखन्हुया प्रोग्राम फ्यन। उखन्हुयागु प्रोग्रामे प्रत्येक देशया प्रतिनिधितय्गु शुभ संदेश दु तर नेपाया मदु। नेपाली नेपाली नेपाली थ्वला छंगु निति तःसकं हे आत्मग्लानिया खँ खः। अले मती वल ‘हकया निति ल्वाय् हे माः।’ पाले वया पासापि नाप लाः वना। अले जि नेपालं दर्शकया हैसियतं भाया दीम्ह श्री कुल धर्मरत्नजुया थाय् वना। खँया खँतुं जि धया—‘गो नेपा पाखे सुं हे

मदुला ? ध्व ला तसकं हे बेइज्जति जुल । छिं नं धयादिसा ज्युनि ?” अनं धया दिल—‘जि सरकारी मनु हानं प्राइभेट हैसियतं थन वयागु बरु छिं हे धया दिसँ ।’ नेपावादी मगजयात छगू आह्वान वल । अन्तराष्ट्रीय विद्वानतगु न्होने छु जिं धाय् फैला ? मतीवल सगु धया विइका Something is better than nothing अले जिपिं निम्ह वना सोसाईटी-या उपनाय देवप्रियया थाय् खँ लहाना । अनं धया-दिल—‘नेपालं मनु वइगु दु धका समाचार दु । अनं मवसा छित धाय्के विइगु पक्का जुल ।’

अले जिपिं पवित्र धातु तयातथाय् जुलुस नापं च्चे (सांची स्तूप) वनीगु विचा याना अन हे वना । अबले हे समाचार वल—‘नेपालं निम्ह सलाह-कारत वल ।’ मने उथुल पुथुल जुल सु वल ज्वी ? कुल धर्मरत्नजुं धयादिल—‘उमिसं छुं धाई मखु छिं छको नं धाय् हे माः ।’ तर शुभसंदेश छगू हे देशं निम्हेस्या गनं धाय्के बी ? जगु जुल । पवित्र धातु नापं च्चे वना । सभा जुल । जिगु मने तसकं हे धौबजी वाला च्वन । नेपालं सु वल ? वं छुं धाइ ? बर्मा, लंका, कांबोडिया, लहाख सिक्किमया लिपा नेपालया पा वल । नेपालं सलाहकार ला मखु प्रोफेसर रामप्रसादजु भागु खनिका ! आः ध्वं छु याइ ? छु धाइ ? गय् धाइ ? जिगु मगजे सवाल माथी सवाल वल । सरकारी मनु हे मखुला ? तर जिगु विचारयात तधंगु धक्का जुल उगु बखते, गुगु बखते प्रोफेसर जुं धया दिल—‘यदि भारतयात गांधीजु-यागु अभिमान (गौरव) दुसा नेपायात बुद्धयागु

अभिमान दु ।’ धाःबले यागु द्रुलंद्र जनताया कर्तल ध्वनि राधाकृष्णनजुयागु ख्वाले मधुर हास्ययागु रेखा, बर्माया प्रधानमंत्रीयागु प्रसन्न मुद्रां भाप कागु व भारतया प्रधानमंत्री पंडित नेहरूयागु गंभीर चंचलतां याना जिगु मन छकलों धरहरा च्वय् थ्यं वन । रामप्रसादजुयात बुया संसार भ्रमण याय् मास्ती वल धाय्मास्ती वल “नेपालयात तथागतया जन्मस्थान ज्वीगु महान गौरव दु ।” रामप्रसादजुं सांची थ्यंकेत गुलि सास्ती नल व थन धाय्मागु खँ मखु । थन्यागु बाधातय्गु बीच धयादीगु ध्व खँ छु नेपालया इतिहासयागु छगू गौरवपूर्ण पृष्ठयागु अव-लोकन मखुला ? अकिं ध्व खँ लोमंके मज्यु । ध्व घटना नं संयोगवश नेपाली व नेपालयानिति तधंगु खः । लुमंका तय्वःगु खः । छाय् ? छाय्कि ध्व घटना-यात लुमंका भीसं भी देश नेपाल गन विश्व ज्योति-या जन्म जुल गन थौं अंधकारया छाया वयाच्वन वयागु निर्माण याय् हे मानी ।

कन्हे खुन्हु ल्याहाँ वया । गाडीस नाना देशया विद्वानत नापलात । आस्ट्रीयाया प्रोफेसर डा० गुंथर श्री आचार्य नरेन्द्रदेव (भारत) प्रो० फ्यूजियोशी (जापान) लामा अंगुरिया (तिब्बत) अगसमाधि (बर्मा) धम्मालोक (लंका) । जिं थुपिं नाप खँ लहाना ध्व खँ लुइका कि—“नेपालयागु उन्नति व विकाश भारतया मयो । तर, मेपिनि नेपालप्रति तसकं हे उत्सुक ।” अकिं अंतस जिं हानं छको धाय् “पासापिं, घने गात ! दना दिसँ !! छाय्धासा नेपा-यागु निर्माण याय् हे मानी ।”

लुम्बिनी विशेषांके शी नां जाम्ह छम्ह लेखकं च्वया दिल—“वय्कया पासा छम्ह लंकाय् झावले अनयापिं बौद्धपिसं वय्कयात थिया भागियात हँ !”

छाय् ?—छाय् खः लुम्बिनी विशेषांके हे व्वना दिसँ !

उगुं थुगुं

—सकसिगुं

[उगुं थुगुं लिं आपासिगु मन साला कागु थन कार्यालये वोगु पौलिं सी दु । छिसँ नं उगुं थुगुं पृष्ठयात योगु, थःगुमती ल्गु, भिगु व ल्यले दुगु ज्वीव थन कार्यालये तप्यंक छ्वया दै दिसँ ।]—सम्पादक

चाहे मानेया चाहे मया

(१) नीकोयार वासी छम्ह आदिम जातिया भात सित । वं थःम्ह भातया रूवपर छगः खिपते चिना थःम्हं कोखाया जुल । थव खँ छिसँ माने याय्ला ?

(२) न्यूगिनी धैगु थासे च्वंम्ह पापुआन जाति छम्हसिनं थःगु न्हासे प्वा खना क्वेँ छकू ग्वाय्थे च्वंक तयातल । वया बाँलाकीगु हे क्वेँ व सँया तिसां । थव खँ छिसँ माने याय्ला ?

(३) छम्ह तिसा योम्ह मिसा लुँ वँजायाके पेनं वना तःतःधंगु टुकि न्हेय्पुं हे यातायाता वंक सुल हँ । छुं दिन लिपा वया न्हाय्पुं हे चाहिल । छु थव खँ छिसँ माने याय् फुला ?

—“नुगु”

तिस्पगु खँ

(क) कलाकार विश्वनाट्यशालाया गायक जक मखु निर्माता संरक्षक एवं पथ-प्रदर्शक नं खः ।

(ख) जीवन मानवया “प्राण” संघर्ष खः ।

(ग) निराशा आशाया जननी खः ।

(घ) संसारया विकाश व विनाशया कारण अहम् खः ।

—भीम्ह धुयास्वाँ

—:~:—

मृत्यु-पश्चात् नं सुखमासा लुमंका दिसँ

उपासकं-भन्ते, बुद्धभासने मभिर्पिं सुयात धेतल ?

भिक्षु-राग, द्वेष तथा मोह हे दके मभिर्पिं धका क्यना तःगु दु ।

—भिक्षु विवेकानन्द ।

छन्दुया खँ

चिनीया पलेसा.....!

थव हे धाराधुरुं फूगु देँ जुलाई महीनायागु दिने जूगु घटना खः । सन्ध्या इले नय् पित्याना सुकूचिगु प्वाः ज्वना भुटुली छुं नय् दैला धका वना तर छुं हे नया प्वाः जाय्केगु मखना । अले प्वाः उसि उसि-यान्ना कुने च्वंगु भण्डारे द्वाहां वना नय्गु छु छु दु स्वया । छुं मखँ । दराज चाय्का त्वाःचाय् बजि व शिशी चिनी खन । तताजुपिसं खनी धका म्हाय् ज्यू हे मदु । अय्सां तीजक छभ्वाः बजि व भचा चिनी म्हुटुई तया । तर थव छु ? चि भ्वाः तिनागु थें च्वना वल । आखिर बजि थुथु याना कुलायाय् हे माल । अले चिनी कि चि स्वः वया, बाँलाक स्वया बले चि शिशो तयातःगु खनिं ! प्रायः चिनी शिशो तया तैगु जकं स्यू तर चि नं शिशो तया तैगु जिं मस्यू । जिं चियात चिनी धका नयागु लयाका !

थव खँ जिं मकंसां गय्गय् सिल । शायद, फुकु कानागु बजि पौ स्वाने खन ज्वोमा । जा नया च्वनाबले फुकसिनं जित धालः—“चिनी धका नयां चिका लागु ।”

“अबले निसँ बाँलाक मस्वसँ छुं चीज कया नय् हे सत्य ग्यात !!”

—श्री “नेवा”

पूर्व स्वका पच्छिमं दाया

जिम्ह पासाया पौली दके कवे निगू वाक्य दु ।
“पौली असुद्ध दःसा सुद्धयाना व्वना विज्याहुँ ।
जितः नं सुचना बिया विज्याहुँ ।”

जि लिसः पौली च्वया छ्वया—फुक पौ
शुद्ध याना व्वनागु दु । सूचना जा बियाहय् मफु
छाय् धाःसा समय अभाव ।

सीका तयवःगु खँ

“पुलांगु लँ फिना न्हूगु सफू न्या ।”

—आष्टिन् फिलिपस्

“माँया इच्छा”

गर्मीया महीना । सूर्य यागु प्रचण्ड तेजं याना
न्हिने प्याहाँ हे वने फुगु मखु । गत्रले संख्याकाई ज्वी
धका प्रतीक्षा याना च्वना । बुलहुँ भूवन भाष्कर नं
अस्ताचल पर्वत ल्यने बिना वना च्वन । जि कोठाय्
च्वना छगू सफू स्वया च्वना ।

माँ वया जिथाय् लिक्क फय्तुल । घौ बाघौ तक
उखें थुखें यागु खँ ल्हाना धाल—“स्व जीवन, जिपि
बुढा बुढी ज्वी धुंकल । जिपि आः गोन्हया पाहाँ !
भौमचा यागु ख्वा स्वया अवशेष जीवन भगवानया
भजने बिते याय्गु जिमिगु अभिलाषा । छं छु धया ?”

“माँपिनि धासा न्हाबले अन्यागु खँ । ब्याहा
मयानां मनू सी ला ? हानं छु हथाय् । जिगु उमरे
हे गुलि दत धका । नक तिनि किं खुदँ फना किं न्हे दँ
क्यन । जि आस्रः व्वने मानि । मैट्रिक छगू पास
जुयां गाःला ? जि आः थयें आम जागु संभटे परे
ज्वी मखु ।”

“छु खँ ल्हानागु बाबु छं ! छिमि बायागु उमेर
नं छं ति हे जक दु बले विवाह जूगु खः । विवाहया

‘निष्फल’ व ‘असम्भव’ शब्द मूर्ख व वै तयगु
शब्द कोषयागु शब्द खः ।

—नेपोलियन

केवल च्यागः ध्येवा

साहु—“छाय् छं ध्येवा च्यागः लित हयागु । छु
पौ हुलाके तया मवोया ला ?”

नोकर—“पौ हुलाके तोःता वया । तर सकले
उखेपाखे स्वयाच्वंगु पाखे लाका टिकट मतिकूसे हुलाके
सुरुक कुरका खुरुक वया ।”

—श्री“नेवा”

उमेरे हे ला थ्व खः नि ?”

“माँ विवाहया बारे छता खँ लहाय् मते, बित्ति
विवाह ज्वी धुन कि जिं छुं ज्या कलंक मदय्क
स्वतन्त्रं याय् फे मखु । जिगु थ्व अमूल्यगु जीवन
परिवारया भित्रे जक हे संकुचित ज्वी ।”

“जिगु लागी मखु थुलि हाला च्वनागु । छंगु हे
लागी खः । थौं तक ला छंत लालन पालन याना
थपाय् धी याना । आखः व्वनेगु इच्छा दःसा व्व-
नावं च्वने ज्यनिं । जिगु अभिलाषा ऐसा छु पूर्ण
मज्वीगु ला ?”

थुलि धाम्ह माँया मिखां ख्वविया धा छधा पिहाँ
वया वै तिकिनन । जीवनं नं विचायात जिगु खँ
शायद माँया मन दुःख जुल थें । माँ यागु ख्ववि
वैगु हृदय प्यात ।

वं धाल—‘माँया इच्छा ।’

x

x

x

दच्छि लिपा । जीवनया विहार ज्वी धुंकल ।
वं थःगु पढाई नं तोःते धुंकल । थौं कन्हे व मोर्र

छगू गामे थः पिनिगु बुँ व छँ स्वया च्वन । व गामे नितं जागु पक्कागु छँ मेपिनि सुयां मदु । सिर्फ इमिगु छ्वा बाहेक । उकिं शहेरे थँ न्हाय्क भया, अलमारी, तस्वीर दु । थ्व फुकं वया कका पिनिगु पुरुषार्थया फल खः ।

बेली याय् धुंका जीवन थःगु कोठाय् वन ।

वर्षाया बखत । प्याता प्यातां वा वया च्वन । त्येखेनं अन्धकार । तापाक गामे किसानीत वा व-गुलि साप हे ल्यु ल्युतातां बाजं थाना में हाला च्वन ।

सरस्वति नं छँ यागु ज्या सिधेका बल । जीवनं सफूपाखे मिखा चीका स्वत—सरस्वति सुंक ल्युने दँ वन । वं न्हिला धाल—“वा, फय्तु ।”

“छु व्वना दियागु ?”

‘सफू ।’

“जितः नं व्वनेगु सेना व्युरे ।”

‘जिला बारम्बार धया हे च्वना छंत, छगू टाइम आखः व्वनेगु या धका । तर छ हे’ ।’

“आवंनसें व्वने ।” थुलि धया व जीवनया नापं फेतुत । जीवन थःगु छ्योँ सरस्वतिया मूले दिका, मयालँ पिने स्वल, नोँ नि मवासे ।

जीवनया छ्येने उसीववं सरस्वति न्यन—‘छु विचा याना दिया ?’

जीवनं धाल—“सरस्वति, जिं थःगु जीवनयात सुखी याय्या लागी छंत दुःख बाहेक छुँ सुख बी

मचाखाचा—

सूर्योदय

अन्धकार रजनि विस्युं वन
निशाचर बासे सुलप्यु वन,
दश दिशा आ भारे जुल
प्राणीया स्वप्न छुटे जुल ।

मन्द पवन सिरि रिरिवल
तरुवर हर्ष प्याखँ हुल,
सूख-दिवसया प्रतीक्षा याना
कोकिल मधुरं हाला हल ।

फुगु मखुनि ।”

“छिं थथे छाया विचा याना दीगु ? छि सुखी सा जि नं सुखी ।” सरस्वति थुलि धया थःगु बाल्य जीवन लुमंकल । उगु बखते यागु स्वतंत्र जीवन । छँ थःमहं छुँ ज्या याय् माःगु मखु । मं दतसा छगू निगू ज्या याना मांयात ग्वाहालि यात । मखु धैगुसा पासापि लिसे म्हितल ‘थकं धाला’ व ‘तेल कासा’ । तर थन व्याहा जुसें लि भमचा मध्ये दकसिबे चीधिकम्ह भमचा जगु लि गृहस्थीया फुक धै थँ ज्याया भार वया छ्योँलं लात ।

भचा लिपा वं विस्तारं धाल—‘चिकनं व्वीका बी, लँ तोया दिसँ ।’

“म्वाल, छं थःगु मने छु छु जक तल ज्वी, न्हिच्छि ज्या याना नं बहनीं फुसत मदु, मखुला ? छंत तकलीफ ज्वी ! भचा आराम या ।”

सरस्वति मछाला धाल—“वे, छि धासा न्हावलें अथे जक धया दी ।”

थुलि धया वं म्हय् चिकं व्वीकल । जीवन ला चिकं व्वीकुं व्वीकुं न्हावे कल । चा आपा वने धुंकल छंचा ख्य रं शान्त निस्तव्य । सुपाय् चिलावन । आकाशे चन्द्रमा खने दत । सरस्वतिया नं मिखा पालुया बल । अनसंतुं भो सुत । चन्द्रमां जीवन व सरस्वति यात मयालँ स्वया धाल—“आः जीवन व सरस्वतिया मनुष्यत्व थुलि हे मखा ?”

—श्री धर्मज्योति शावय

सुप्रभातया रक्त लालिमां
दिग दिगन्त रंगे जुल,
समदर्शिता या प्रतीक रवि
पूर्वाकाशं म्हाइगु जुल ।

ऊँच नीचया भाव मतसे
सकल प्राणी सम लँ से,
एकताया ज्योति दान बिया
जुल पूर्वाकाशे सूर्योदय ।

समाचार—

सांगु विहार दान

मंसीर २ गते । समाचार वोगु दु गत १ गते निसें सांगुई (त्रिशुली) स्थानीय श्रद्धालुपिनि पाखें तैयार जूगु विहारे ध्वजा पटाका व्वय्का, बुद्धप्रजा यात । अनं चर्च्छि ज्ञानमाला भजन यागु जुल ।

सर खुनु सुथे ७॥ बजे गजरत्न उपासक्या छें निसें पूजा सामान ज्वना संगीत सहीतगु जुलूस जुल । जुलूस विहारे थ्यने वं 'अनेक जाति संसार...' आदि पालि गाथा व्वना प्रज्ञानन्द महास्थविरया पाखें बुद्ध-प्रतिमा स्थपाना जुल । तदन्तर शीलप्रार्थना सिधेवं भिक्षु संवर द्वारा छुं धर्मोपदेश जुल । १० बजे श्री सत्यमान शाक्य कालिबहादुर प्रमूख सकल परिवारं भूमि दान यात । गुकीया महत्व व्याख्यान भिक्षु बुद्धघोष द्वारा जुल ।

न्हिनेसिमा परित्राण पाठं लिपा श्री धर्मरत्नं जनतापिन्त वक्कलीयागु संगीत छपु न्येकल । तदुपरान्त धर्मरत्न, चक्रमान, बेखारत्न पिनि पाखें छुं भाषण जुल । अन्तिमे श्रामणेर मेधंकर द्वारा बुद्ध-पूजा व पुण्यानुमोदनयाना विहार दानया ज्या सिद्ध यात ।

आनन्द कुटी विद्यापीठया पारितोषिक

वितरण समारोह

वंगु कार्तिक २३ गते । आनन्द कुटी विद्यापीठया पारितोषिक वितरण समारोह जुल । पञ्चशील व जयमंगल गाथां सभा शुरू जुल । श्री सूर्यनारायण, भद्रमान, विष्णु बहादुर, स्थविर धर्मालोक, श्री जगत लाल माष्टर तथा कृष्ण प्रसादं विद्यार्थीपित पुरस्कार विल । तदन्तर विद्यापीठया प्रधान अध्यापक न्हुक्षे बहादुरं विद्यापीठया रिपोर्ट न्यंके धुंका शिक्षा गुगु कथं बीमा ? थौं कन्हे आपा गुकथं बियाच्वन ? धैगु लँ ताहाक ज्वीक कना दिल । अनं भिक्षु

सुबोधानन्द, श्री चित्तधर 'हृदयं', श्री कुल धर्मरत्न, श्री आशाराम शाक्य, श्री कुञ्जबहादुर, श्री केशर लाल, श्रीमति मोतिलक्ष्मीपिनि भाषण जुल । लिपा सभापतिजुं सभाया आशनं दना विद्यापीठया वृद्धि कामनायासे विद्यापीठया प्रवन्धक एवं उपस्थित सज्जनपिन्त धन्यवाद बिया सभा सिधय्कल ।

लुम्बिनीयात चन्दा

लुम्बिनीया महत्व थ्व हे वंगु लुम्बिनी विशेषाङ्क्या लेख द्वारा सकसितं ज्ञात जुल ज्वी । फुक्कसिया धैथें लेखे अनया दुर्दशाया बारे पंक्ति दु । गुगु दुर्दशा मदय्केगु आपा नेपालया जनतापिनि बोहले लाना च्वंगु नं धै च्वने मागु मखु । जापानयाम्ह श्री बुण्डो केइचुं लुम्बिनीया लागि सर्वप्रथम चन्दाबिया दिल । आशा दु, मेमेपिं नं सकल श्रद्धालुपिसं थ्व दानया अनुशरण ज्वी । —श्री बुण्डो केइचु - १००० पेन

अनिच्चावत संखारा

नेपाल थेरवादी शासनया श्रामणेर चन्द्रकान्त वंगु कार्तिक २१ गते वृस्पतिवारया ११ बजे औल ज्वरं दिवंगत जुल । श्रामणेर चन्द्रकान्त थौंतक थेरवादी शासने दके लिपा प्रव्रजित जूम्ह खः । श्रामणेर जुया दच्छि मदु वं हे दीवंगत जूगुलिं जिपिं सकसितं तिव्र दुःख दु ।

श्रामणेरजुया शरीर संस्कारयाय्त नेपालया भिक्षु संघपिसं बाँलाक विधिपूर्वक संघपिसंतुं श्मशाने थंका, मरण धर्मया उपदेश. बिया मृत्यु संस्कारयागु जुल । श्रामणेरजुं श्रामणेर ज्वी न्ह्यो च्यादं गुदं विशेष रूपं संघपिनिगु सेवायागु सकसितं स्यू । जिमि प्रार्थना दु, दिवंगत श्रामणेरजुयात सुख वृद्धिजुया शान्ति प्राप्त ज्वीमा ।

निगूगु विश्वबौद्ध सम्मेलने नेपाल सम्बन्ध छगू प्रस्ताव

भगवान बुद्धया जन्म-स्थान लुम्बिनी न्हापाथें याय्त जिर्णोधर याय्गु ज्या ल्हाती कया स्वांया पुण्ही खुन्हु छुट्टी बिया नेपालया वर्तमान सरकारं देशे बुद्ध-धर्मयात गुगु सहायता व उत्साह शुद्ध हृदयं व्यूगु खः व ज्यायात निगूगु विश्व बौद्ध सम्मेलनं आपालं प्रसंसनीय खंगु दु । धर्मोदय लुम्बिनी कोमितिनामं नेपाल सरकारं छगू कोमिति दय्का थव पवित्र भूमि लः ल्हाना बी धुंकल ।

थव सम्मेलनं नेपालया श्री ५ महाराजाधिराज त्रिभूवन वीर विक्रम शाह देव व नेपाल सरकारयात धन्यवाद बिया बौद्ध जगतया पाखें नं लुम्बिनीया लागि फक्रो सहायता बी धैगु आश्वासन बिया ।

थव ज्यायालागी लय्ताया वरल्ड फेलोसिप् अफ बुद्धिस्तया संरक्षकतय्गु नामावलि नेपालया श्री ५ महाजधिराजया नां नं जाय्का बीगु जुळ ।

प्रस्ताविक—एम० गुणसिरी (लंका)

समर्थक—भिक्षु जिनरत्न (आसाम)

कल्याणया मचा-अंक

‘कल्याणं’ देँ देँ छगू छगू विषयया विशेषांक पिकया हिन्दी साहित्य सेवाया नापनापं मानव जातिया कल्याण-मार्गं नं कयना च्वन ।

थुगुसी कल्याणं मचा अंक (बालक अंक) ८०० पृष्ठतया आपालं रंगीन चित्रसहितगु पिकाल । गुकी भारतया सारा बीर, साहसी, सत्यवादी भक्ति आदि मचातय्गु चित्रण कयना थौंया नेतावर्ग पिनिगु समेतं मचा बलेयागु चित्र व चित्रण च्वया मचातय्त आदर्श कयन ।

कल्याणया विशेषांकया मू० ७॥) यदि दच्छिया ग्राहकजूसो उलि हे ध्येबां विशेषांक साधारण अंकया मूलं वै । ग्राहक न्हाबले जूसो ज्यु । बरु न्हाबले ग्राहक जूसो जनवरी अंक निसंयागु काय्मा । मेमेगु विशेष खंया लागि पौ व्यवहार याना दिसँ—

‘कल्याण’ पो० गीताप्रेस, (गोरखपुर) ।

हिमालय-क्रन्दन-

च्वम्ह —श्री धुयास्वां सायमि । प्रकाशक—श्रीपूर्णचन्द बी० ए० नेपाल । मूल्य १२०

थव एकांकी सफू मात्तले ज्याकया म्वाले व तोःता यलयल आकुल कुल मेल मेल हे खिचा थें याना-तःपि नेपाली दाजु किजा पिनि दुःख व आपद चित्रण खः । एकांकीया पात्र माहिलीं थें दुःख सिया च्वंपि मिसात थौं देश देशे दु । नापनापं लाहुरेथें जुयाच्वंपि वीरत नं कममजू ।

एकांकी भाषा सरलथें हुईका कयने नं सरल ज्वीगुरूपं च्वमिजुं च्वय्गु प्रयत्न याना तःगु दु । पिने कवरे देशया सांस्कृतिक चिया नापं पहारया दृश्य दु । पहाड़या च्वंच्वं नेपाल माता ल्हा ब्वय्का सफूती दके कवे [नेपाल मात्राया] वया हे वाक्य च्वया तःगु व्वने बः जक मखु नेपाली मात्रया तुगले नं तय् वः जू ।

धर्मोदय विहार कालिम्पोङ्ग

ध्वला झी सकसिनं सिया च्वंगु दु कि धर्मोदय सभाया प्रधान कार्यालय धर्मोदय विहार, कालिम्पोंग खः । स्थानीय श्रद्धालुपिनि तथा अन्य सज्जनपिनि सहयोग व सहायता झीत पावे जुयाच्वंगु नं दु । तर विशेषं मालाच्वंगु भगवान बुद्धया मन्दिर छगू अन मदुगुलिं धर्मोदय विहार कालिम्पोंगया शोभा मदया च्वन । मन्दिर दय्केया लागी कमसेकम नीन्यादोति दाँ माला च्वंगुदु । यदि सुनानं ध्व पुण्य कार्यया लागी चन्दा बीगु इच्छा दुसा क्वे च्वया तैगु ठीकानाय् चन्दा छ्वया है दीगु कष्टयाना दिसँ । सकसिनं ध्व महान पुण्य कार्यया लागी याकनं गाक्क सहयोग व सहायता बी धयागु आशा व विश्वास दु ।

भिक्षु महानाम
४, रामजीदास, जेटिया लेन,
कलकत्ता—७ ।

निवेदक —

स्थानीय भिक्षु
धर्मोदय विहार, कालिम्पोङ्ग ।

भक्तायः गु लं फिन्ना नं न्हूगु सफू न्याय्गु युगं बल !

मचातय्त मचांनिसें आमा, बाबु, दिदि धका न्ह्यपुईहे गरवर ज्वीक ग्व आखः स्यना बा ब्वंकादी मते । ब्रँ ब्वं मज्जा नं दैगु, याकनं नं गोआखः नापनापं सफू ब्वने फेक चिना आखः नं म्हसीगु रूपं न्हूगु दाँचां च्वयातःगु सफू—

ब्वंका दिसँ—	हे मस्त दँ ! दँ	१३२
	झी मचा	१३६
	लोक-नीति	१७५

धर्मया सवा, भाषाया सवा तथा साहित्यया सवा सीके मास्ते वोसा नुगलं निसँ—

ब्वना दिसँ—	नुगः	११४०
	गृही विनय	११
	महाचीनयात्रा	२१
	बुद्धजीवनी	११

मचातय्त ब्वंका, भिगु लेँ तथा, थःनं समाज व देशया सेवाया लागि साहित्य क्षेत्रे चाहिले धुंका चतुर्थ वैंषे भचा भचासां अवश्य धर्म ग्रन्थ ब्वना दीगु—

लामंका दीमते—	त्रिरत्न वन्दना	१२४	सफू दैगु थाय्— श्री घः विहार नघटोल कान्तिपुर, नेपाल ।
	ज्ञानमाला	१७५	
	धर्मचक्रसूत्र	१३६	