

नमो तस्स भगवतो अरहतो सम्मासम्बुद्धस्स ।

धर्मद्वय

नेपाल भाषाया लय-पौ



— धर्मचक्र प्रवर्तन —

वर्ष ७

पूर्ण संख्या ८४-८५

जंला

कौला



बुद्ध संवत् २४६८

नेपाल संवत् १०७४

दक्षिणा चन्दा ३)

थुगु अंकया ॥१॥

○—“धर्मोदय” धर्मोदय-सभाया ख्वाः पौ खः । थुकीया उद्देश्य धर्मोदय-सभायार्थे खः । तथापि थुकीया कर्म क्षेत्र उलि हे सीमित जुइ मखु । थ्व पत्रिका प्रत्येक शुक्लपक्षया प्रथम सप्ताह तक पिहाँ वइ ।

○—थुकीया दच्छिया ग्राहक चन्दा ३)खुलाया २) तथा छगू प्रतिया १२); न्यागु महीना निसै ग्राहक जुये फु । फवना इइगु धरी नमूनाया लागी छगू प्रति सिंति छ्वया इइ ।

○—राजनैतिक खँ बाहिक मेगु धर्म, शास्त्र, कला, सभ्यता, पुरातत्व साहित्य, इतिहास, तिथि-रीति, व भ्रमणात्मक खँ आदि विविध विषय सम्बन्धी लेख-कविता थुकी छापे जुइ । किन्तु विशेष याना बौद्ध-धर्म सम्बन्धि रचना छापे जुइ ।

○—लेख, कविता, समालोचनार्थ सफू निगू प्रति तथा थुगु सम्बन्धे पत्र व्यवहार सम्पादकया नामे छ्वया हये माः ।

○—सुं लेखक द्वारा प्रकट जूगु मतया उत्तरदायी सम्पादक गुबलें जुइ मखु ।

○—प्रबन्ध सम्बन्धी पत्र व्यवहार व चन्दा व्यवस्थापकया नामे छ्वया हये माः । पत्र व्यवहार यायेगु बखते थःगु ग्राहक संख्या, पूरा नां व ठिकाना बांलाक सीदयेक च्वया हये माः । मखुसा पत्रिका थ्यनिगुली गोलमाल जुइ फु ।

○—पत्रिका मकायेगु जुल धाःसा अथवा थःगु ठिकाना हेरफेर याये माल धाःसा लच्छि न्ह्यः हे व्यवस्थापकयात सूचना बिये माः । तर दच्छिया निको जक ठिकाना हीका बिये फइ ।

○—यथा समय पत्रिका थ्यंकः मत्रल धाःसा स्थानीय हुलाके बांलाक बुझे यानाः अनं ब्यूगु लिसः तथा लच्छिया भित्रे कार्यालये पौ छ्वया हल धाःसा मेगु प्रति छ्वया इइ ।

○—सम्पादकयात लेख छ्वया हयेगु बखते थःगु पूरा नां व ठिकाना च्वया हये माः । नां व ठिकाना बांलाक च्वया महल धाःसा लेख वा कविता छापे जुइ मखु । लेख लच्छि न्ह्यः हे सम्पादकया थाय् थ्यने माः ।

○—लेख छखे पाखे जक च्वया हये माः । भौं या देपा व जःपाखे सी खाली याना आखः ग्व स्पष्ट व खँया त्वा सीदयेक च्वया हये माः ।

○—लेख अथवा कविता प्रकाशिक यायेगु व मयायेगु हनेगु, क्वकायेगु अथवा संशोधन यायेगुया पूरा अधिकार सम्पादकयात दु । प्रत्येक लेखकतय्त थः थःगु लेख व कविता छापे जूगु अङ्क छगू बिया इइ ।

●—प्रकाशित जुइगु रचनाया प्राप्ति सूचना कार्यालये लेख थ्यना लच्छिया दुने तक वइ । लेखया प्राप्ति सूचना लच्छि

विषय

बुद्ध-वचनमृत

जीवनया जः—भिक्षु नारद महास्थविर

अनु०—श्री गणेशबहादुर ‘कुमार’ २४२

पापीम्ह काय्—श्री केदारनाथ न्यौपाने बी० ए० २४५

जीवन (कविता)—श्री देवरत्न ‘सुहृद’ २४७

खुगूगु उ० नुजुं ब्यूगु भाषण—अनु०-भिक्षु अनिरुद्ध २४८

दिके मफे ला ? (कविता)—श्री वज्रराज शाक्य २५३

केवल छपौ पौ—श्री ज्ञानबहादुर शाक्य ... २५४

मुख् स्वां (कविता)—श्री आशाकाजी ‘सेवक’ २५६

ल्यागया महत्व—भिक्षु सुबोधानन्द ... २५७

शब्द रचनाया छुं चुलि—श्री आदिवज्राचार्य २६०

हरे छु जुइथे ! (कविता)—श्री धर्मरत्न शाक्य २६२

श्रमया आत्मकथा—श्री ‘श्रमण’ ... २६३

मांया अवस्था (कविता)—श्री मधुसूदनराज नांख्वाः २६४

समालोचकयागु छपौ पौ—श्री माधवलाल कर्माचार्य २६५

लाकां—श्री ‘जीवन’ एम० ए० ... २६७

जीवनया आखिरी रूप—श्री भिक्षु ... २६८

चिरस्मरण (कविता) श्री रामबहादुर ‘स्यस्यः’ २७२

मानवता—श्री बालकृष्ण प्रधान ... २७३

साहित्य व संस्कृति—श्री गणेशलाल ... २७४

गौतम (कविता)—श्री मंजुश्री श्रेष्ठ २७६

सम्पादकीय ...

समालोचना ...

समाचार

तकं नं मथ्यन धाःसा छिपं सीका दिसँ स्थानया अभावं वा लय पौया उद्देश्ययात अनुकूल मजुया छिगु रचना छापे यायेगुली असमर्थ जुल ।

●—अप्रकाशित रचना लित छ्वया हये फइ मखु । उकिं लिसःया लागी वा अप्रकाशित रचना लित छ्वया हयेत टिकट तथा हया दिये मल्य । थःगु रचनाया प्रतिलिपि छगू थःके तथा तइ दिसँ ।

●—नीदँ थुखेयागु सुयागुं रचनाया अनुवाद याना छ्वया हया दी बले नापं मूल लेखकयागु अनुमति पत्र दुसा जक छापे याना बिये फइ । नीदँ उखेयागु रचनाया अनुवाद छ्वया हया दी बले सुयागु रचना गनं कयाः अनुवाद याना दियागु थ्व नं तथा हया दिये माः ।

व्यवस्थापक—“धर्मोदय”

४, रामजीदास जेटिया लेन, कलकत्ता—७



“भासये जोतये धम्मं”

सम्पादक :—भिक्षु महानाम “कोविद”

व्यवस्थापक—श्री अशोकरत्न तुलाधर

वर्ष ७

कलकत्ता

भाद्रपद-आश्विन वि० सम्वत् २०११
सितम्बर-अक्तूबर ईश्वी सन् १९५४

अङ्क ११-१२

बुद्ध-वचनमृत

विना विचारं लुकोलं हे तुं लुं खँया निर्णय याइम्हयात धर्मे
अथवा न्याये च्वंम्ह धका धाइ मखु । गुम्ह पण्डितं खः मखु निगुलिं
निर्णय याना धैर्य याना हथाय्-मथाय् मचाःसे मेपिनिगु ल्वापुयात
बांलाक पक्षपात मयासे निशाब याइ, उजाम्ह व्यक्तियात धर्म रक्षा
याइम्ह धर्मे (न्याये) च्वंम्ह धका धाइ ।

आपालं खँ ल्हाये सयेवं तुं सुं पण्डित जुइ मखु, क्षमाशील
अवैरी निर्भयम्हसित हे पण्डित धाइ ।

इर्पांलुम्ह, कपटीम्ह, छलोम्ह व्यक्ति वक्ता जुइवं तुं अथवा
ख्वाः बांलायेवं तुं वयात बांलाम्ह धका धाइ मखु ।

[गतांक ल्यंगु]

गन ?—थ्व भीगु स्वंगुगु प्रश्न खः

मनू गन वनी ?

पुलांगु भौतिकवाद (लोकायता) अनुसारं 'मृत्युं लिपा मनूत हा हे मदेक फुना वनी । छुं ल्यंका थकी मखु । मनू प्यंगू तत्वं दयाच्चंगु खः । सी धुंका चा चाये तुं, लः लखे, फय् फसे, मि तत्व मी व चेतना (ज्ञानेन्द्रिय) व्योमे लिहां वनी । बुद्धिमान् मूर्ख निम्हसियां व हे छगू गति जुइ । मृत्युं लिपा इपि तना वनी । इमिगु छुं अस्तित्व ल्यनि मखु । मेगु लोक मद्दु ! थ्व हे लोक छगू वास्तविक खः । अनन्त स्वर्ग व नरक धयागु मूर्खतयेगु आविष्कार खः ।'

भौतिकवाद इन्द्रिय ज्ञानं पिने वनी मखु । अतएव पदार्थ हे वयागु दृष्टि वास्तविकता खः । पृथिवी, आपो, तेज, वायु प्यंगू हे मूल पदार्थ खः । आत्म-विज्ञान संचेतना दुगु जीवन अनं अथे हे पिहां वइ, गथे अलादिनं मत बुलि बले भूतत । मगजं नं अथे हे विचार पिकाइ, गथे स्येलां पित ।

भौतिकवादयागु दृष्टि राधाकृष्ण साहेबं धया दीथें मेगु लोकयागु विश्वास केवल मिथ्यावाद, मिसा-खँ, कमजोरी, कायरता व बेइमानी जक खः ।

गुलिं गुलिं धर्मानुसार मनुतये नितिं भूत धयागु हे मद्दु । वर्तमान हे अनन्त तकयागु स्वर्ग वा नर्क वनेगु लुखा खः । चाहे थायूयागु रूपे वा अवस्थायागु रूपे मनुतयेसं अनन्त तक स्वर्ग व नरकयागु यातना फये हे माः । अतएव मनूत मृत्युं लिपा हे तना वनी मखु, इमिगु सार अनन्त तक वनी ।

वर्तमान व भूते विश्वास याइपि धर्मवादीपिसं मनुतयेत मृत्युं लिपा विनष्ट जुया वनीपि धका मधाः । मनूत

अनन्ते हना हे जक वनी धका नं मधाः । बरु इमिसं भूत व भविष्ये अनन्त बराबर जन्म जुया च्वनीगुली विश्वास याः । थुमिसं धाइ, कर्म द्वारा मानव जीवनयागु परस्परा कायम हे जुया च्वनी । किन्तु उचित वखते, थःगु आत्माया वास्तविक उद्गमस्थान शुद्ध सत्ये हे मनूयागु सार विलीन जुया वने फु ।

बौद्ध-मतं वर्तमाने विश्वास याइ । वर्तमानया आधारे थुकिं भूत व भविष्ययागु कथोपकथन याइ । गथे विद्युत ज्योति ला अदृश्य, पिने खने दुगु ला वस्तु विद्युतया शक्ति जक खः । अथे हे मनूत नं छगू अदृश्य कर्म-शक्तियागु पिने खने दइच्चंगु प्रकाश जक खः । चीम तःज्यायेव मत हे जक सी फु, विद्युत शक्ति ला सी मखु । अपितु विद्युत शक्ति दत्तले हानं मेथाय ज्योति उत्पन्न जू वने फु । अथे हे भौतिक शरीर विच्छिन्न जुइवं कर्म-शक्ति छुं गोलमाल जुइ मखु, हानं आः तना वंगु विज्ञान लिपा मेगु जन्मे विज्ञान रूपे प्रकट जू वइ । थन विद्युत शक्तियात कर्म-शक्ति एवं मानव देहयात चीमे दांजे याये ज्यू ।

पूर्वकर्म वर्तमान जीवनया सिलसिला दयेकी । पूर्व व वर्तमान कर्म मिले जुया हानं भविष्ययागु जीवन दयेकी । उकिं वर्तमान भूतया सचा व भविष्यया पिता खः ।

मृत्युं हे मनूयागु सर्वस्व उच्छेद जुइ मखु । कारण जीवनया छगू अध्याय सिधःसां नं गुकी शक्ति प्रेरित जुया थ्व जीवन वःगु खः, व नाश मजुनि ।

मृत्युं लिपा नं थ्व जीवन शक्ति न्ह्याना हे च्वनी । गबले तक थुकीयात अविद्या व तृष्णारूपी नशा प्राप्त जुया वं च्वनी । मनू मनू हे जुया जन्म मजुइ नं फु । व मनू जुयाः, पशु जुयाः वा प्रेत व देव ब्रम्हा जुया जन्म

जुइ फु । थ्व फुक्क वयागु कर्म-शक्ति वा कर्मानुसार
जू वनीगु खः । हानं पृथ्वी हे जक वयागु जन्म स्थान
मखु, मेगु नं कैयन् लोक दु, अतएव वयागु शक्ति
अनुसार मेमेगु लोके नं वयागु जन्म जुइ । मेमेगु वास
योग्य स्थान नं वयात प्राप्त जुइ फु ।

यदि मनू नं थःगु जीवनया घःचाः दिके माःसा
बुद्धपिसं वा अर्हत्पिसंथे दक्व तृष्णा-जाल तोता निर्वाण
पदे वना हे जक थथे याये फु ।

मनू गन वनी ? व वया इच्छा दु थाय् तक
योग्यता दुथाय् तक वने फु । यदि छुं इच्छा मयासे
थःत भवितव्ययागु आधारे जक तोतूसां वयात
यथायोग्य स्थान अवश्य प्राप्त जू वनी ।

छाय् ?—थ्व भीगु अन्तिमगु प्रश्न खः ।

मनू छाय् खः ?

छु जीवने छगू उद्देश्य दु ला ? थ्व वास्तवे छगू वाद
विवाद-युक्तगु प्रश्न जुयाच्वन । भौतिकवादं थुकी छु
धया च्वन ? भौतिकवादं ला थःगु सम्पूर्ण ज्ञानयात
हे इन्द्रिय ज्ञाने सीमित याना तथा तःगुलिं थुमिसं
आध्यात्मिक भलाइया वास्ता मयाःसे केवल भौतिक
सुखे हे जोड़ बिया च्वंगु दु । थुमिगु मत अनुसार छम्ह
विधाता धयाम्ह सुं महु, अतएव थुमिगु नितिं विधान
नं दये फइ मखु । अनिश्चरवादं, छुकी बौद्ध-पिनि नं
सहमत दु, छम्ह श्रृष्टि-धर्मा-विधातायागु अस्तित्वे
विश्वास मयाः ।

सुनां म्हेखायात थुलि बांलाक रंगं छित हानं वयागु
कक्कूयात गपाय्च्वकं बांलाक सः पिहाँ वइगु याना
बिल ?—थ्व भौतिकवादीपिनिगु छगू मुख्य दलील खः ।
गुकिं इमिसं हरेक वस्तुयात—थःथःगु प्राकृतिकाधार
वियेत स्वइ ।

‘न, त्वं, मोज या; कारण मृत्यु सकसितं वइ हानं
जीवने अन्तिम पर्दा वं तथा बी’—थ्व हे इमिगु धार्मिक

जीवनया जः]

सिद्धान्त खने दु । राधाकृष्ण महाशयं धया दीर्थे
इमिगु मते ‘धर्म धयागु छगू भूल-भुलैया एवं मोज्ज
मज्जा हे वास्तविकता खः, जीवन, जीवनया अन्त
खः । धर्म छगू मूर्खतये मरीचिका एवं मानसिक रोग
मात्र खः । भिगु, उच्चगु, पवित्रगु, करुणा दुगु धइगु
छुकीसं नं विश्वास महु । कामुकता, स्वार्थे यथा योर्थे
व्वाय् जुइत हे थ्व सिद्धान्त क्यना तःगु खने दु । वासना
एवं मनयागु निर्देशे दमन-शक्ति दयेकेगु, विचाः यायेगु,
अधिन यायेगु आदी छुकीया नं आवश्यकता महु ।
थुपिं ला प्रकृति बिया तःगु कानूनी हक खः ।” सर्व
दर्शन-संग्रहं धया तल—

‘गबले तक दु, जीवन छंगु, भोग-विलासे च्वनेगु
मृत्यु समानगु अति बल्लागु, रोग अवश्यं वइगु
सुन्दर सुख दुगु देह थ्व भीगु खरानी कन्हे जुइगु
लित वइ मखु न्हा ! लित वइ मखु स्व ! नय्-ख्वने
सुखं च्वनेगु ।

हानं—

‘गबले तक जीवन दु मनू नं सुखं च्वनेगु स्वये
माः । दां त्याना नं वं अवश्य ध्यः तोने माः ।

थ्व भौतिकवादया धापू स्वये धुंका आः विज्ञानं
जीवन छाय् खः—थुकीया बारे छु धया तल स्वयेनु ।

जे० आर्थर थाम्सन् महाशयं धया दीगु दु कि
विज्ञान अपूर्ण तिनि । हानं छाय् धाःसा ‘छाय्’ धयागु
प्रश्नया उत्तर थ्व बी मफुनि । उकिं छाय् धयागु
प्रश्नया उत्तर बौद्ध-मतं गथे बियाच्वन स्वया दिसं—

बौद्ध-मतं छम्ह श्रृष्टि कर्ता ईश्वरयात ला माने
मया । अतएव न्हापां निसें हे छुं उद्देश्यया विधान
तयार जुया च्वंगु दु धका बौद्ध-मतं मधाः । न त बौद्ध-
मतं निराशावाद, निश्चितवाद वा पूर्व संकल्पवादयात
हे समर्थन याः, गुगु वाद अनुसार जीवन छगू
दुःखदायी मशीनवाद जक जू वनी ।

[२४३]

श्व खँ अवश्य खः, मनूयात आपालं मात्राय हे थःगु कर्म, परिस्थिति एवं पालन पोषणादि तरीकां छुं भचा मशिनयागु रूपे हे तया तइ, किन्तु छुं मात्राय मनूनं थःगु स्वतन्त्र इच्छा शक्तियात नं परिचालित याये फु। उदाहरणार्थ छगू तःजागु ल्वहँ पर्वतं कुतुं वःम्ह मनू अथे हे निस्सहाय जुया कुतुं वइ गथे छग ल्वहँ कुतुं वइगु खः। किन्तु व मनूयात पहाड़ गयेकूसा वं थःगु इच्छानुसार उखे थुखे गया वने फु। अथे ल्वहँ गये फइ मखु। अतः मनूनं खः, मखु; ठीक, बेठीक; भिं, मभिं ल्यया कायेगु शक्ति दु। मनूनं यःसा थःगु प्रति नं परया प्रति नं शत्रु नं जुइ फु हानं मित्र नं जुइ फु। श्व फुक वयागु मन व विकासे निर्भरगु खँ खः।

अतएव छुं खास विधान व उद्देश्य मनुष्यपिनिगु निति तयार जुया च्वंगु महुसां मनूतयेसं थःगु जीवनया छगू खास उद्देश्य मालेत स्वतन्त्र जू।

आः उकिं जीवनया अर्थ छु जुल ले ?

आस्पन्स्की महाशयं च्वया दीगु दु—“गुलिसिनं धाइ कि जीवनया अर्थ सेवाय दु, आत्म-समर्पणे, आत्म त्यागे, सर्वस्व-जीवन पर्यन्तयागु त्यागे दु। मेपिसं धाइ किं जीवनया अर्थ उकीयागु आनन्दे दु, मृत्युयागु अनिवार्य यातनाया विषये निश्चिन्त जुइगुली दु। गुलिसिसं धाइ कि जीवनया अर्थ पूर्ण जुइगुली दु, हानं मृत्युं लिपा उच्चतर जीवनया निति जग दयेकेगुली दु। हानं मेपिसं धाइ कि जीवनया अर्थ ला हानं हानं जन्म मजुइगुली दु। हानं मेपिसं धाइ कि जीवनया अर्थ मानव-जातियात परिपूर्ण यायेगुली दु। पृथ्वीतले जीवनयागु सुव्यवस्था यायेगुली दु, अझ हानं गुलि-

सिनं थथे नं धाइ कि थुकीया अर्थ सीकेत कोशिश यायेगु हे नं असम्भव खः।”

श्व फुकक दृष्टिया समालोचना यायां वेकः विद्वान् लेखकं धया दिल—“श्व फुकक प्रयत्न व बयानया दुने छगू भूल श्व दु कि थुमिसं जीवनया अर्थ वा जीवनया जःयात जीवनया पिने गनं मानवता धयागु वस्तु वा समस्यामयी अस्तित्वे वना माः जुइत कोशिश याइ अथवा हानं उत्तरोत्तर अवतृत जुइ धुंका याःगु अहं-कारया विकास कर्म वा थथे हे न्यावलेसं नं जीवनया पिने जीवनया जः माः जुइ। किन्तु थथे चाचाः हुला परीक्षण यायेया सिबे इमिसं थःके हे दुने स्वःगु जूसा इमिसं खनी कि जीवनया अर्थ वा जः वास्तवे अपाय च्वकं गूढ़ तथा अपायच्वकं रहस्यमयी मजू। थुकीया अर्थ (सार्थकता) ज्ञाने दु।”

बौद्ध मतानुसार जीवनया सार्थकता सम्बोधी (पूर्ण ज्ञाने) दु। अर्थात् थःत थःमं वास्तविक रूपे म्हसीकेगुली दु। शील, समाधि व भावनां द्वारा अर्थात् सेवा व परिपूर्णता द्वारा हे श्व हासिल जुइ। सेवाया दुने प्रेम, करुणा, त्याग आदि गुणे दु, गुगु गुणं मनूतयेत मेपिनिगु उपकार प्रवृत्तिम्ह याना तइ। मानवताया पुष्प, बुद्धजु नं छम्ह सेवा व परिपूर्णताया हे प्रति मूर्ति खः। भीपिं फुकसिके नं बुद्धत्व सुसुप्त अवस्थाय विद्यमान जुया च्वंगु दु। अस्तु परिपूर्णताया निति सेवा, सेवाया निति परिपूर्णता खः। हानं सेवा व परिपूर्णता हे जीवनया वास्तविक अर्थ वा जः जुइ।

—अनु०—

श्री गणेशबहादुर ‘कुमार’



पापीम्ह काय्

निर्मलराज उपाध्याय टाइफाइड ज्वरं उसाय् मदुगु थनिं फिन्यान्हु दये धुंकल अयून वया डाक्टरी वासः याये मखं । वयात वैद्यया वासः जक त्वंका तल । रोग भ्रमं न्हिया न्हिथं बढे जुजू वनाचवन । व छम्ह सम्पन्न व्यक्तिया कोय् मखुसां तभि थौकन्हेया जीवन स्तर अनुसार डाक्टरया वासः याये मफुम्ह नं मखु । स्वयं व स्कूलया छम्ह मास्टर खः । न्हूगु विचाःम्ह, न्हूगु सिर्जना यायेगु विचाः याइम्ह खः । तर व हे थौं निगू सप्ताह तकं नं पुलांगु उपचारे लानाचवन । थुकीया कारण वया छँ जहानपिनि कट्टरपन खः ।

निर्मलया रोग खना वया अबुम्हसिया नं चिन्ता मदुगु मखु । यक दु । अफ अपो वया थःकाय् याकनं स्वस्थ यायेगु जक मखु, ता म्वाकेगु जक मखु, थःम्हं धयार्थे, थःगु लेँ वनीम्ह तकं याये मास्ते वः । उकिं थौं निर्मलया बौया मनोवृत्ति नं भचा चक्कर नल । वयागु विचार धारा छको कायेया जीवन पाखे वन, हानं मेखे डाक्टर पाखे । डाक्टर हे हये माल धका मेमेपिसं नं सल्लाह तःकोमछि हे बी धुंकल । उकिं गबले गबले डाक्टर हये हे माली ला धयागु विचाः नं याइगु, तर विचाः हानं पलख लिपा रुवाउँया तुं वनी । जुजू जुजू आखिरे छम्ह वैद्य हया डाक्टरी वासः नकल । वयात हे डा० प्रधान धका नं धया बिल ।

डा० प्रधान वास्तवे डाक्टर मखुसां डाक्टरी वासया जानकारी खः । हानं व निर्मलति आधुनिक विचाः दुम्ह मखुसां, निर्मलया अबुम्ह थें कट्टरम्ह नं मखु । न्हागु हे जूसां डाक्टर महःसां डाक्टरी वासः ला न हे नकल, डाक्टरं धात्थे नं याये हे माल । संयोगं वा डा० प्रधानया प्रयत्नं ज्वर कम जुया वंसेलि वयात जा नयेगु नं आज्ञा बिल । एनं वं वयात लासां दनेगु आज्ञा मब्यूनि । अबले नं निर्मलया बौया नुगले छको हलचल हया बिल ।

पापीम्ह काय्]

श्री केदारनाथ न्यौपाने बी० ए० (अनर्स)

सुपरभाइजर—कम्बा मन्दिर हाइस्कूल

तर यायेगु छुं हे उपाय मंत । अबुम्हं थःम्ह डाक्टरया आज्ञा विरुद्धे सनेगु साहस याये मफु । उकिं वयात भान्सा कोठाय् यंका जानकेगु साहस नं मयाः । बरु लिपा ध्याना छग ध्यबा ब्रम्हूया मचायात दान याना कोठाय् जा नयेगु वचन बिया याःगु तःधंगु पाप परिशोधन यायेगु निश्चय यात ।

छन्हु जा नयेगु इले निर्मलया निम्ह स्वम्ह नेवाः पासापिं नं वयाथाय् वःगु पाःलाः । बौ मदुगुलिं वं थःनेवा पासापिं कोठाय् दुसां निर्भीकता पूर्वक जा कोठाय् हयेगु आर्डर बिल । हयेवं वं पासापिं नाप गफ यायां जा नयाचवन । वयात उसाय् मदुगु दुःख नं पलख लवमन । थः पासापिनि न्होने छँ नं पिनेथे हे कट्टर मजूसे थःगु व्यवहार प्रदर्शन याये दुगुलिं साप लय् जक ताः । छँयापिसं पिने ला वं छु याः, छु मयाः मस्यू । तर वया थौं छँ नं सामाजिक क्रान्तिया सूत्रपात याये दत्त । व नं थः पिने सामाजिक क्रान्ति हयेगु खँ ल्हाइपिं पासापिनि न्होने !

तर वया बौम्हसिया ज्या मजुल खनी, निर्मलया लये तातां जा नया च्वंबले हे व दुहाँ वल । निर्मलं आः उकीया नतिजा छु जुइगु खः छको न्हापां मनं अनुभव यात । तर दु, न्होने पासापिं ! उकिं बौया शनि दृष्टिया थौं वं बहादुरी साथ सामना यायेगु निर्णय यात । वया मने ला थ्व हे खँ चाहिला च्वन—कोठाय् च्वना अपवित्र चीज नं थिया नये ज्यू धासेलि मनु नाप च्वना नयेगुलो छुं रोकावट दये माःगु कारण छु ?

बौम्हसिया नुगले आधुनिकताया विरुद्धे आन्दोलन, काय्या नुगले अन्ध विश्वासयात भचा लिच्छे फुगुली आनन्दया अनुभव जुइगु । अबले हे बौम्ह जा नयेत भान्सा कोठाय् दुहाँ वन । गुगु थाय् हे मात्र न्हाक फोहर जूसां वयागु निरति नयेगु पवित्र स्थान खः । अन नं थौं वया

मन एकदम गोलमाल । अनेक भावनाया दासि वया-
च्वन । थः काय्या पह खना व ला तस्वीर हे जुया
च्वन । भोके नं मनं मनं जुयाच्वन । च्याना च्वंगु
मी ध्यो तया बीगुथें याना भँ अबले हे निर्मलया खँ
कयाः वया बाज्या वयाः न्होने हाः वल—

‘छिमि काय् ला गो, भिगु ज्या याइम्हथें मच्चं ! थौं
जि पलख थन च्वंतलें वं ला जात भात धयागु हे छवे
छ्या बिल ।’

निर्मलया बौया मने निर्मल खना तँ ला म्वया हे
च्वंगु खः । अयूनं अबुम्हं न्यंगु प्रश्न हे भति थुजागु
रूपं कि तँ पिहां वःगु वढे मजूसे न्यम्हेसिया छचौंले हे
भचा तँ घू वन । धाल—“जिं छु यायेगु ले आः ?
जि घौपलख मदु बले थ्व छँ ला यायोथे हे जुइगु ।
छिकपिसं नं अथे याके ज्यू ला का ?”

“भीसं छु धायेगु आः ? छं काय् मास्टर खः ।
थौंकन्हेयापि मनुतयेगु समाजे मिले जुइ माःम्ह हँ ! भी
ला वूढा जुइ धुं कृपि । भीसं धाये हे छु फु ? धया नं
छुं लगे जूसा ला खः !”—थुकथं अबुम्हं थःत नं क्यंका
खँ लहागुलिं निर्मलया बौया मने तँ भति शान्त जुल ।
मनुतयेसं अत्यधिक प्रेमे, स्वार्थे व क्रोधया कमजोरी
कत्रःयात नं थःक्यंकेत भी शब्द हना बी । अले नुगले
भति स्नेह भावना हया बी । निर्मलया बौम्हं लिसः
बिल—“छु यायेगु धयां जी ला ! मचा भीम्ह खः ।
वं भिकीगु व स्यंकीगु भीसं भिकागु व स्यंकागु थें खः ।
वयात जिं थौं ठीक याये, बदमास कुलांगार ! जिं स्यूका
वयात थौं थथे यायेगु धका ।’

x x x

निर्मलया जा नये धुंका आराम कयाच्वन । पासापि
वने धुंकल । वया बौम्ह नं जा नये धुंका सरासर वया
कोठाय् द्राहां वल । वयागु रूप मानो तँया हे प्रतिमूर्तिथें
प्रतित जू । वं काय्यात हमलायात—सिंहं मृगयातथें !
क्रोधमूर्ति जुयाः वं धाल—‘छिमिसं थुकथं धर्म भंग

याना हे च्वनेगु खःसा जि थन च्वने हे मखु, वरु जि
जोगी जुया जंगले हे वने । थौंकन्हेया ल्याय्म्हतयेसं यन्न
व धर्मया छुं हे विचाः मयाः । मेपिनिगु खँ छु लहाये । छं
निं थ्व छँ योयोथे याये दइ मखु । संसारे थ्व गुलि थन
गोलमाल जुइ धुंकल, गुलि स्यने धुंकल, गुलि व्यसार
थिके जुइ धुंकल— व फुक थथे हे जूगुलिं खः । ब्रम्हूया
मचा जुया होटेले नयेगु ! खाया ला मेसिया ला नं मधा-
येगु ! बंगाली छॉटं सँ चाइगु ! नेवालिसे च्वना नइगु !
योम्हेसिया योयोथ्य का, का ! थुकथं हे याना ला खःनि
माघ महीनाय् नं थथे ज्वर वःगु, थुलिमछि मनुत
सीगु ! यथे अत्याचार याइगु—अले थथे यासेलि
ईश्वरं जक नं गुलि सह याइ ।

निर्मलराज बौलिसे न्दसः-लिसः याइम्ह मनु मखु ।
बौम्ह न्दयाक्क हे हाःसां नं छुं धाइगु मखु । वया ल्वापुइ
त्याकेगु, विपत्ती विजयी जुइगु, अपरावे क्षमा प्रार्थना
याइगु, मारयात बुका छइगु साधन हे थ्व खः । वं
बौयात छगू वचन हे लिसः मव्यू । वरु वं थःथःमं तुं
विचाः यात, छँ स्वास्थ्य-विद्याया नियम पालन याःगु
मखु । बंगाली छॉटं सँ चाना, होटेले नया, मनु नाप
च्वना नया ल्वे वल हँ ! छु खँ लहायेगु थुजापि मनुत
नाप !

वास्तवे ला बौम्हसित निर्मलं आधुनिक रूपं याइगु
न्दयागु ज्या व खँ मिखा कुनं जक हे स्वये योगु मखु ।
छगू छगू खँ खँ पिहां वल कि ताताहाकयाना न्हापां
निसेंयागु सारा खँ पिकया च्वनीगु जातयाम्ह मनु खः ।
ज्वरे नं वया थःगु विचार धारायात मल्वःगु ज्या याये
माल । थौं नेवाः पासापि सकलें मुंका कोठाय् जा नया
च्वंगुलिं हानं फुक खँ स्वात्तुस्वां पिहां वल ।

वया बौम्ह हालाच्वन, हाला हे च्वन । हाहां वं धया
यंकल—‘छं हे याना ला खःनि थुगुसी छँ थुलिमछि
मनुत सीगु ! किजा सित, भौ सित, केहें सित । थ्व
फुककं छं हे याना, छंगु हे पापं याना खः । छथिं जाम्ह

पापीम्ह काय्मचा दइगु स्वया मदइगु हे बेश ! परिवार
ला सिक्तिकं पापया भोगी जुइ मखु । छं थुलि पाप याये
धुंकल कि जि जक मखु, जिमि बौ, बाज्या व मेमेपिं
सुं परिवार हे थ्व पापं वचे जुइ थाकुइ धुंकल । बौपित्त
नर्के लाकीम्ह मनू दयां जक छु याये ?”

अपाय्सकं उसाय् मदु बले उकथं धाःगु न्यनाः
निर्मलया नुगले तस्सकं हे स्यात । छुं हे मधाइगु बानी

जूसां तभि वं थौं छुं मधाःसे च्वने मफुत । वं
धाल—‘जिगु पापं छिकपिं नरक लाइगु खःसा छिगु
धर्मं जिथे जाम्ह पापीम्ह काय् छाया बुइकल सा ?’

तर थुकीया लिसः वया बौम्हं छुं मव्यू । आखिर
बी फइगु नं गथे ? हानं बि हे व्यूसां छु गथे बी ?
—अयूनं बौम्हं छको मिखा ततःगो याना काय् पाखे
स्वल । काय्म्हं नं बौ पाखे स्वल ।

जीवन

—श्री देवरत्न ‘सुहृद’

क्षणिक जीवन भीगु मखु !

बुद्ध, गान्धी, स्तालिन, लेनिन
विश्वं थौं आः जुल बिलीन
तर इपिं नं म्वाना हे च्वन
याय मागु फुक्कं याना हे वन



स्वस्वापासा

१०७७

क्षणिक जीवन भीगु मखु !

अल्सी, सुताहा, लापरवाही
समय दया नं सिक्ति छुइपिं
सच्छिदं म्वाःसां जीवन वयात
गाइ मखु, दै मखु शान्ति मनैत

क्षणिक जीवन भीगु मखु !

प्यन्हुया जीवन धाइह फटाहा
समय दु बले थः हे सुताहा
आः छं थौं थथे धा वै च्वना ला ?
कार्यशीलपित्त ख्याः वया ला ?

क्षणिक जीवन भीगु मखु !

आलस्य मस्यूम्ह कार्य शीलम्हं
न्हाक जक म्वाःसां दोछिदं म्वाःम्ह
गुम्हस्या न्हि-ज्या नयेगु व त्वनेगु
वयात जीवन प्यन्हु जक म्वायेगु

क्षणिक जीवन भीगु मखु !

स्वतन्त्रयायगु इच्छा प्रबल
पूर्ण यायत गांधी क्यन बल
रुसे जारत ध्वाना छ्वेत
लेनिनं नं सफल यात

क्षणिक जीवन भीगु मखु !

बुद्धं नं जा काल साफल्य
अस्ताङ्ग मार्ग वं कनं फुक्कं
जुल व आःजा विश्वे अमर
स्तालिनं नं तल विश्वे असर

क्षणिक जीवन भीगु मखु !

खुगूगु महासंगायनाय् बर्माया प्रधान मन्त्रो

ऊ० नुजुं व्यूगु भाषण

'चिरं तिद्वतु सध्दम्मो धम्मो होन्तु सगारवा'
—सद्धम्मो = परियत्ति सत्थर्म, सत्पुरुषपिनिगु धर्म रूपी थुगु बुद्ध शासन, चिरं=ताकाल तकं, तिद्वतु=स्थिरजुया च्वनेमा । धम्मो=स्वंगू प्रकारयागु सत्थर्म, सगारवा= गौरव, सत्कार दुपिं, होन्तु=जुइ फये मा ।

स्वंगू प्रकारया बुद्ध शासन

शीलवन्त, शिक्षाकामी, परियत्ति विशारद, पटिपत्ति मामक, महाकाश्यप, उपालि, आनन्द, अनिरुद्धादि आर्यवंशं भोलाक बिज्यापिं थ्व खुगूगु संगायना याना बिज्याइपिं पूजनीय भन्तेपिं, जिं गौरव सत्कार पूर्वक विन्तियाना च्वना ।

थौं थन बर्मा राष्ट्रे बर्माया प्रदेश, तःधंगु व चिकीधंगु गां आदि फुकक थासं बुद्ध शासन वृद्धि यायेगु निरिति थुगु खुगूगु महासंगायना धर्म सम्मेलने बिज्यापिं स्थविर महास्थविर भन्तेपिं, शासन दायक जुया दीपिं गृहस्थ सज्जनपिं तथा संसारे दक्क विभिन्न शेरवाद बौद्ध देशं बिज्यापिं स्थविर महास्थविरपिं हानं थुगु खुगूगु संगायनायात मददया निरिति भापिं विशेष अतिथिपिं फुकं नाप लाना सत्कार पूर्वक विन्ति यायेगु, मैत्री रूपी ख्वाउँस्य च्वंगु लखं हा-हा याना खँ लहाये दुगु बुद्ध संबत् २५०० दँ दये त्यंगु अवस्थाय् न्हापा न्हापायागु पुण्य संस्कारं याना नाप लाये दुगु, छलफल याये दुगु, थ्व फुकया मू निर्णय याये थाकु । अयनं जन्म भर लोमंका छये फइ मखुगु महा मंगलगु थ्व आः न्द्योने वया च्वंगु समय खः धका संक्षेपं धायेफु ।

दस पारमिता, पञ्च महापरित्याग, स्वंगू चर्या-धर्मयात प्यंगू असंख्य व छंगू लाख कल्प तक अभ्यास यानालि साक्षात्कार याना बिज्यागु सर्वज्ञता ज्ञानया

अधिपति तथागत सम्यक् संबुद्ध द्वारा देशित सत्थर्म बुद्ध शासन (१) परियत्ति शासन, (२) पटिपत्ति शासन, (३) पटिवेद शासन धयागु स्वंगू प्रकारया दु । थ्व स्वंगू प्रकारया शासन मध्ये परियत्ति शासन धयागु धर्म सयेका सीका धारण याना तथा तःगु तथागतया देशना, आः थ्व महासंगायना याइगु पञ्च महानिकायादि त्रिपिटक धर्म शासन खः । पटिपत्ति शासन धयागु त्रिशरण सहित पञ्चशीलं निसें अरहत् मजू तलेया दुने याये माःगु विदर्शना ध्यान भावनादि खः । पटिवेद शासन धयागु उद्योग, कोशिश द्वारा अनुभव याये दुगु मार्ग-फल निर्वाण खः । उकिं परियत्ति शासन हे पटिपत्ति शासन व पटिवेद शासनया मूल खः । उकिं प्रथम न्हापालाक याना मयंकुसें मगाःगु ज्या थ्व हे खने दु ।

यदि थ्व विषये उपमा बिया खःसा परियत्ति शासन छंगू प्रकारं उद्योग कोशिश यायेगु तरीका स्यनीगुया कारणं निधान (खानि) थन दु धका च्वया तःगु सफूथे खः । पटिपत्ति शासन, परियत्ति शासनं क्यना व्यूथे तुं उद्योग कोशिश यानालि निधान लुइकेत गाःम्हुइगु परिश्रमथे खः । पटिवेद शासन, निधान खंका उकीच्वंगु लुँ, वह, रत्नया घः अनुभव याये दुगु अथवा प्राप्त याये दुगुथे खः ।

थन उपमा व उपमेय मिले याना स्वत धाःसा थन निधान दु धका च्वया तःगु सफू मदुसा निधान म्हुइगु ज्या जुइ मखु, ज्या मजूसा रत्न घः प्राप्त जुइ मखुथे उद्योग कोशिश यायेगु लँ क्यया बीगु परियत्ति शासन मन्त धाःसा उद्योग कोशिश यायेगु पटिपत्ति शासन दइ मखु । पटिपत्ति शासन गन मन्त अन पटि-

वेद शासन अर्थात् मार्ग फलानुभव प्राप्त याये दइ मखु ।
उक्तिं परियत्ति शासन हे शासनया मूल भूत, न्हापा
लाक उन्नति याये माःगु प्रधानगु शासन प्रतीत जू ।
हानं परियत्ति शासन लोप जुयावन धाःसा पटिपत्ति व
पटिवेद शासन निगू नं लोप जुयाः लोकोत्तर आभास
मदया 'अन्धभूतो अयं लोको' धार्थे तु संसार छमूलि
महान्धकारे भटके जुया च्वने माली । थुकी छुं हे
शंका मदु ।

श्व आलोक-रश्मि वीगु न्यागू निकायादि त्रिपिटक-
यात महाकाश्यप भन्ते, आनन्द भन्ते, अनिरुद्ध भन्ते
आदि तृतीय श्रावकपिसं लोप जुया मवंक दके न्हापां
धारण याना सुरक्षा याना बिज्यात । अयनं अबले सूत्र,
विनय, अभिधर्म आदि रूपं पूरा पूरा अलग अलग छुटे
याना क्यना तःगु मदु । पीन्यागू वर्षावासया दुने
भगवान बुद्ध गन गन बिज्यात अन अन थासे देव-
मनुष्य-ब्रह्मादि सत्वपिंत वेनेय्यप्राणिपिनिगु विचार व
अभासय आदियात ल्वेक अवस्थानुकुलं देशना याना
बिज्यागु धर्मोपदेशयात हे त्रिपिटक धाइ ।

संगायना इतिहासया संक्षिप्त परिचय

न्हापांयागु संगायना याना बिज्यागु बखते महा-
काश्यप भन्ते आदि संगायना याना बिज्यापिं अरहत
भन्तेपिसं हे उखे थुखे चिच्चा दना च्वंगु स्वां मुना
माः हनेथे, गुच्छाय चिना तःगु स्वां कलेथे थुगु धर्म-
देशनायात संगृहित याना बिज्यात । हानं थुगु धर्म-
देशनाया पुचःयात श्व प्रथम बुद्ध-वचन, श्व दुतीय,
तृतीय धका छुटे याना फुक्क देशनायात श्व विनय, श्व
सूत्र, श्व अभिधर्म; श्व दीघनिकाय, श्व मज्झिम
निकाय, संयुक्त निकाय, अंगुत्तर निकाय, खुद्दक निकाय
इत्यादि थुगु रूपं अलग अलग छुटे याना सीका थुइका
संगायना (धर्म-संग्रह) याना बिज्यात ।

दुतीय, तृतीय, चतुर्थ व पञ्चम संगायना नं महा-
काश्यपादि भन्तेपिसं प्रथम संगायना याना बिज्यार्थे तुं

खुगूगु महासंगायनाय् बर्माथा प्रधान मन्त्रीया भाषण]

महासय, महामोग्गलिपुत्ततिस्स, महाधम्मरक्खित, महा
वेय्य, जागर आदि अरहत भन्तेपिसं न्हापा न्हापाया
परम्परा स्वया संगायना याना बिज्यात ।

संगायना अलज्जी, दुस्सील, मिथ्यावादी बुद्ध
शासनया मल-खिति धाक्व परिशोधन याना छेगु व
भगवान बुद्धं आज्ञा जुया बिज्यागु त्रिपिटक देशनायात
पद-पालि-आखः मट्टक संशोधन याना बुद्ध शासन
न्यादो दँ तक बांलाक स्थीर याना यंकेगुया कारणे हे
याये माःगु खः । अतः बुद्ध सम्बत् २५०० दँ तकया
दुने संगायना न्याको याये धुंकूगुया मतलब हे बुद्ध
शासन न्याको तक परिशुद्ध याना वये धुंकूगु धयागु
जू वनी ।

झीगु देशे बुद्ध शासनया प्रवेश

आः थन शासनया विषये याना च्वनागु चर्चाया
सिलसिलाय् हे बर्मा देशे शासन द्वाहां वःगु इतिहास
छुं संक्षेपं विन्ति यायेगु इच्छा दु । बर्मा देशे आः जक
थुगु प्रकारं बुद्ध शासन प्रचार जुया वःगु मखु, भग-
वान बुद्धया समयं निसें बांलाक प्रचार जुया वया च्वंगु
खने दु ।

सर्वप्रथम महा सक्कराज सम्बत् १०३ या वैशाख
पुन्ही बुद्धवार खुनु बुद्धत्व प्राप्तं लिपा बोधिवृक्षया आस-
पासे न्हेवा च्वना बिज्याये धुंका तथागत च्यामूगु
सप्ताह अजपाल सिमाक्वे च्वना बिज्यात । अबले बर्मा
देशया क्वेपाखे रामब्ब प्रदेशया उक्कलाप जनपदं
(असित्तजन नगर) न्यासःगु गाडी नापं तफुस्स व
भल्लिक निम्ह व्यापारी दाजु किजा थुगु लोके तथागत
जन्म जूगु सीका भगवान बुद्धयाथाय् वना वसपोलयात
कस्ती बुलातःगु ताय ग्वारादि खाद्य वस्तु दान यात ।
बुद्ध धर्म संघ मध्ये संघ मदुनि बले हे इमिसं द्वेवाचिक
शरण शील काल । अले सदां पूजा यायेत वसपोलयागु
स्मरणीय चिं छमू फूसेलि तथागतं थःगु न्यापु केश धातु
बिया बिज्यात । श्व धातु ज्वना इपिं थःगु थासे श्रावण

शुद्ध पञ्चमी खुनु थ्यंकः वल । हानं केश धातु स्थापना याना चैत्य दयेका पूजा याना तल । गुगु चंत्यराजयात आः थौं कन्हे भीसं 'स्वेदगौ' चैत्यराज नामं वन्दन व पूजन याना च्वना । थ्व खँ स्पष्ट सी दु, बुद्धत्व प्राप्ति स्वला व न्यान्हु दुबले दके न्हापां बर्मा देशे बुद्ध शासनया प्रवेश जुल ।

अनं लिपा भगवान बुद्ध च्यागूगु वर्षावासं लिपा तृतीयम्ह शिष्य गवंपति अरहत् भिक्षुया प्रार्थनां थः निदोल अरहत् भिक्षुपि च्वना रामाब्ब राष्ट्रया सथुं प्रदेशे बिज्यात । अन रत्नया आसने बिज्याना सिंहाराज जुजु व प्रजापित धर्म रूपी अमृत रस त्वंका सकल जनतापित शीले प्रतिस्थित याना बिज्यात । अबले नं तथागत दर्शनयाः वःपि ऋषिपि खुम्हसित पूजायायेत केश धातु खुपु बिया बिज्यात । थुकीयात निकोगु बर्मा देशे बुद्ध शासन प्रतिस्थित जूगु धाये माः ।

अनं लिपा बुद्ध भगवानया नीगूगु वर्षावासं लिपा बर्मा देशया च्वे पाखे च्वंगु अयन्त प्रदेशे वाणिज्य ग्रामया चुलपुण्ण, महापुण्ण धयापि निम्ह दाजुकिजापिसं रक्त चन्दनया विहार दयेका भगवान बुद्ध सहित भिक्षु संघयात प्रदान याःगु दु । अबले तथागत न्हेन्हु तक अन बिज्याना ब्रह्मा देव मनुष्यादि वेनेय्य प्राणिपि न्हि चय्यदो २ धर्मावबोध जुइक, मार्ग फलस प्रतिस्थित जुइक धर्मोपदेश याना बिज्यात । थ्व तृतीय-वार बुद्ध शासन बर्मा देशे प्रज्वलित जूगु खः ।

थुगु रूपं स्वको तक बर्मा देशे बुद्ध शासन बुद्धया जीवमान अवस्थाय हे व्यापक रूपं प्रचार जुयाः आपालं जनतापि मुक्त जुया वंसां तभि शासन रक्षाया भार काइपि भिक्षुसंघपिनि गुरु परम्परा स्थीर मद्दु-गुलि बुद्ध शासन बांलाक ताकाल तक स्थीर जुया च्वने मफुत । भगवान बुद्धया महापरिनिर्वाणं लिपा बुद्ध संबत् २३५ स स्वकोगु संगायना जूबले तक बर्माय शासन ख्यूस्य हे च्वनाः तना वन ।

गुंगू स्थान मध्ये स्वंगू स्थान

तृतीय संगायना पश्चात् महामोगलितिस अरहत् भन्ते नं भविष्ये थ्व बुद्ध शासन गन गुगु गुगु प्रदेशे स्थीर जुया च्वनी धका अनागत ज्ञानं विचाः याना मज्झिम (भारतं पिनेया प्रत्यन्त) देशे बुद्ध शासन चिरस्थाइ जुइगु खंका बिज्यात । भविष्यया धर्म प्रचारक व प्रकाशक देश थ्व हे जुइ धका निश्चय याना बिज्याना अन प्रचार याके छयेत गुंगू भागे गुंगू प्रदेश छुटे याना बिज्यात । अले पण्डित, विद्वान् जुया च्वपि अग्रगामी अरहत् भन्तेपि गुंगू व उपसम्पदा कार्य याये जीक प्यम्ह प्यम्ह ल्यू ल्यू वनीपि स्वीखुम्ह भिक्षुपि ल्ययाः छम्ह छम्हसित छगू छगू स्थान लः ल्हाना नायक भन्ते नं धया बिज्यात—'भो आवुसोपि ! थःत थःत बिया छःगु भार अनुसारं (प्रदेश) थासे वना बुद्ध शासन चीरकाल तक स्थीर जुइक प्रचारया हुँ ।'—थुंकथं स्वंगूगु संगायनाय धर्मदूत विदेशे छयेगु ज्या प्रारम्भ जुल ।

थुगु प्रकारं गुंगू प्रदेश गुंगू स्थाने शासन प्रचार याके छया बिज्यागुली बर्मा देशे (१) अपरन्त प्रदेश, (२) योनक प्रदेश, (३) सुवण्ण भूमि प्रदेश स्वंगू प्रदेश अन्तरगत जू वन ।

थ्व स्वंगू स्थान मध्ये अपरन्त प्रदेशे योनक धम्म-रक्खित स्थविरं याना बिज्यागु 'अग्निखन्धूपमा सूत्र' न्यना न्हेदो वेनेय्य सत्वपि जीवन मुक्त जुयावन । राज-वंशं दोछि मिजंत, खुदो मिसात पिहां वयाः भिक्षु व भिक्षुणी जुल । योनक प्रदेशे महारक्खित स्थविरं याना बिज्यागु 'कलकाराम सूत्र' श्रवण याना छगू लाख व न्हेदो वेनेय्य सत्वपि मार्ग फले थ्यंकः वन । भिदो मनूत प्रव्रजित जुल । हानं सुवण्ण भूमि सोण स्थविर व उत्तर स्थविरपिसं याना बिज्यागु 'ब्रम्हजाल सूत्र' देशना न्यनाः आपालं प्राणीपि शीले प्रतिस्थित

जू वन । स्वीदो वेनेय्य सत्वपिं मुक्त जुल । स्वीन्यासः
 कुलपुत्रपिं व भिन्यासः कुलपुत्रीपिं श्रमणत्व भावे श्यंकः
 वन । वस्तुतः भगवान बुद्धं पीन्यादँ तक देशना याना
 बिज्यागु न्यागू निकाय, स्वंगु पिटक रूपं आपालं उपदेश
 दःसां तभि 'अग्निखन्धूपमा सूत्र, कलकाराम सूत्र,
 ब्रह्मजाल सूत्र' भौगु देशे बुद्ध शासन प्रतिस्थित यायेत
 न्हापा लाक देशना जूगु, हानं बर्मा देशे आपालं उप-
 कार याःगु, प्रभावित पड़े जूगु जूया नितिं श्व स्वपु
 सूत्र बर्मा देशया इतिहासे नापं हे अर्कित याना तये
 बह जू ।

गृहस्थ व संघपिनिगु सम्बन्ध

बुद्ध शासनयात रक्षा याना तःगु केवल भिक्षु
 संघपिसं जक नं मखु । गृहस्थ दातापिसं नं रक्षा याना
 वया च्वंगु दु । 'सगारा अनागारा च उभो अब्बोब्ब
 निस्सिता' धका धया तःथे तुं शासन भार कबुया
 बिज्यापिं भिक्षु संघपिं व गृहस्थदातापिं निखलसिनं नं
 बुद्ध शासनयात रक्षा याना तःगुलि बुँया द्वीप नाप
 सम्बन्ध, द्वीपया बुँ नाप सम्बन्ध धाःथे तुं परस्पर बः
 कया सम्बन्ध दुगुलि हे शासन सुरक्षित जुया च्वंगु
 खने दु । प्रथम संगायना निसें पञ्चम संगायना तकं
 भिक्षु संघपिं व शासन दायक जुजुपिं परस्पर मिले चले
 जुया ज्या याना वया च्वंगु प्रसिद्ध हे जू । उर्कि थुकी
 हानं शंका याना च्वने माःगु महु ।

निगू प्रकारया ज्या

उर्कि गृहस्थ दातापिनि छेंयागु आपालं तन्ता लन्ता
 ज्या आपाः दुगुलि फुर्सत समये हे जक वयाः शासन
 रक्षायागु ज्यायू लगे जू वये फु । भिक्षु संघपिं मेगु
 छुं ज्या मयास्य केवल शासनया भार कोबुया बिज्या-
 इपिं जूया नितिं शासन रक्षा याना बिज्यायेगुली
 आपाः ध्यान तये फु । उर्कि शासनया नितिं भिक्षुपिनिगु
 निगू मुख्य ज्या दु—

खुगू महासंगायनायू बर्माया प्रधान मन्त्रीया भाषण]

(१) ग्रन्थधुर

(२) विदर्शनाधुर

ग्रन्थधुरया अर्थ त्रिपिटक ग्रन्थ सयेके-सीके, स्यने-
 कने यायेगु खः । हानं उगु ग्रन्थ लोप जुया मवंक
 रक्षा यायेगु खः । विदर्शनाधुरया तात्पर्य अरहन्त
 फल श्यंक विदर्शन ध्यान द्वारा प्राप्त यायेत कोशिश
 यायेगु खः । श्व निगू ज्या तोता मेगु छुं प्रकारया
 ज्यायाः वनेगु भिक्षु संघपिनिगु नितिं बाधक सिवाय
 साधक गबले जुइ मखु ।

भिक्षु संघपिं व गृहस्थ दायकपिं निखल पाचिना स्वत
 धाःसा वंगु नीन्यासः दँया दुने गन भिक्षु संघपाखें, प्रथम
 संगायनाया याना बिज्याकम्ह महाकाश्यप भन्ते आदि
 संगायनाया याना बिज्यापिं भन्तेपिनिगु आर्य परम्परां
 बिज्यापिं सम्मुति संघया पराम्परां थःथःगु कर्तव्य अनु-
 सार प्रत्ययानुग्रह, धर्मानुग्रह रूपं शासन रक्षा याना
 वःगु खने दु; अन गृहस्थ दातापिनि पाखें नं जुजु
 अजातशत्रु, जुजु धर्मालोक, जुजु मैण्डु आदिपिसं भारत,
 तलाई, बर्मा, आर्कान आदि थासे शासन दायकपिसं
 शक्ति अनुसार शासन रक्षाया निति उद्योग याना वःगु
 नं खने दइ । थुकथं भिक्षु संघ व गृहस्थ दातापिसं
 थःथःगु कपाले लाःगु शासनिक ज्यायात थःगु उत्तर-
 दायी समभे जुया बांलाक कर्तव्य पुरे याना वःगुलि
 हे पञ्चम संगायनावस्थाय तकं बुद्ध शासन नष्ट मजूसे
 सुरक्षित जुयाच्वंगु खः ।

न्यागूगु संगायनां लिपा

न्यागूगु संगायनां लिपा सन् १८८५ स बुद्ध शासने
 अलज्जी, दुशील, मिथ्यावादी मल-खिति बढे जुजु वन ।
 उर्कि शासनया प्रकाश गुलि पिहां वये माःगु खः, उलि
 पिहां मवंस्य भं ख्यूस्य च्वनावन । तर तुरन्त हे
 शासनया भार क्वबीपिं संघपिं व शासन दायक सर-
 कार व जनतापिं मिले जुयाः बुद्ध शासन संसारे व्यापक

रूपं प्रचार यायेत व परिशुद्ध यायेत तथा आदर सत्कारयाये योग्यपित चतुप्रत्यय द्वारा सम्मान यायेत उद्योग यात ।

न्यागू प्रकारया नीति

अबले थ्व न्यागू प्रकारयागु नीति दयेकल, गबले बर्मा देशे थौं थःगु हुकम चले जूगु मखु । व शासन सम्बन्धी नीति थुपि खः—

- (१) विनिश्चय स्थान नीति
- (२) तावकालिक विनिश्चय स्थान नीति
- (३) पालि तक्षशिला व धर्माचार्य नीति
- (४) पालि ज्ञानोदय समिति
- (५) बुद्ध शासन नीति

थ्व नीति अथवा नियम न्यागू मध्ये विनिश्चय स्थान नीति व तावकालिक विनिश्चय स्थान नीति सारा राष्ट्र विनिश्चय स्थान ओफिस दयेका शासने दुने जुया च्वंगु अधिकरण (= ल्वापु) धाक्व धर्मानु-कर्म रूपं निर्णय यायेगु यात धाइ ।

पालि तक्षशिला, धर्माचार्य नीति, पालि ज्ञानोदय समितिया नीति फुक्क प्रदेशे पालि परीक्षा बीक्यगु, पालि तक्षशिला निर्माण यायेगु, धर्माचार्य उपाध्याय परीक्षा बीकेगु यानाः त्रिपिटक धर्मकुशल धर्माचार्यत बढे जुइगु रूपं सहायता व सहयोग बीगु ज्या यायेगु यात धाइ ।

बुद्ध शासन नीति धयागु शासन-धर्म सम्बन्धी हरेक ज्याय जनता व सरकार मिले जुयाः स्थानानु-कुलं विधान दयेका ज्या याना थंकेगु खः । थौं कन्हे तकं थ्व न्यागू नीतिपाखे नं शासनयात परिशुद्ध यायेगु प्रचारार्थ सहायता व सहयोग बीगु ज्या कार्यन्वित जुया च्वंगु दु ।

विशेष रूपं शासनयो हाथे जुया च्वंगु परियत्ति शासने पद-पालि-आखः दून धायेव उकी अर्थ नं द्वनीगु स्वाभाविक खः । अर्थ दून धायेव आचरण नं यथार्थ

विश्वासनीय मजू वनी । आचरण व मार्ग द्वनेव निर्वाण फल तक नं साक्षात्कार याना काये फइ मखु । उकिं दके न्हापां परियत्ति शासने आपाः ध्यान तयेगु नितान्त आवश्यक खने दु ।

प्रथम संगायनां निसे आर्थ परम्परापि शीलवन्त, शिक्षाकामी तथा पालि तक्षशिलाया धर्माचार्य उपाधि दुपि भन्तेपि थौं नं विद्यमान जुया च्वंगु दु । उकिं पद-पालि-आखः परिशुद्ध यायेत नं अपायसतं दुष्कर जुइथे मच्चं ।

बर्माया अन्तर राष्ट्रीय बुद्ध-शासन समिति

आः थौं कन्हे सरकार व जनताया प्रतिनिधि युनियन बुद्ध शासन कन्सल्ट द्वारा विशेष रूपया त्रिपिटक बर्मी भिक्षु संघ व थेरवाद देशं बिज्यापि भिक्षु संघपि तयाः त्रिपिटके च्वंगु पद-पालि-आखः प्रत्येक देशया ग्रन्थ नाप तुलना याना शुद्धयाना च्वंगु दु । थ्व ज्याया निति पालि शोधन समितौ पीच्याम्ह, पटि-विशोधक समितौ सच्चि व फिखुम्ह तया अनेक लिपिया अट्टकथा, टीका, अनुमधु, गणित-पदार्थ, विनिश्चय नाप व व्याकरण तथा अमरकोष आदि अनेक ग्रन्थ नाप तुलना याना परिशुद्ध विनिश्चय याका च्वनागु सफल जुइगु नं आपाः म्वाल । बर्मा व थेरवाद देशं बिज्यापि संघ स्थविरपित चित्त बुम्हे जूगु परिशुद्धगु ग्रन्थ प्राप्त जूगुलि विनय पिटक मुद्रित याना वयागु समाप्त जुइ धुंकल । सूत्र पिटक व अभिधर्म पिटक नं थुगु हे प्रकारं याकनं मुद्रित याना थंके फइ धयागु जित आशा दु ।

आः थ्व याये त्यनागु खुगूगु महासंगायना धर्म सभास बिज्यापि शीलवन्त, शिक्षाकामी, परियत्ति विशा-रद, पटिपत्ति मामक जुया बिज्यापि भन्तेपि नीन्या सम्हसिनं थ्व परिशुद्ध त्रिपिटक न्हापा न्हापां महा काश्यपादि न्यासःम्ह भिक्षु संघं प्रथम संगायना याना बिज्यागु अनुसारं सकले मिले जुया, छकोलं, छगूपाखं,

द्विगु स्वरं उच्चारण याना निश्चिन्त रूपं संगायना याना
बिज्यायेगु समय न्होने थ्यनाच्चन ।

धर्मचक्र व आणाचक्र

संगायना विषये प्रथम संगायना यायेत ठीक जू
बले शासन दायक जुया च्वंम्ह अजातशत्रुं महाकाश्यप
भन्तेया प्रधानत्वे सकल-अरहन्तपित प्रार्थना यागु दु—
'साधु ! भन्ते विस्सत्था करोथ, मयं आणा
चक्रं तुम्हाकं धम्मचक्रं होतु !' अर्थात्—भन्तेपि !
धर्मचक्र चाहीका बिज्याहुं । आणाचक्र द्वारा जि माःगु
सेवा सत्कार याना च्वने । छुं संकोच मचाःसे शूरवीर
रूपं संगायना याना बिज्याहुं ।' श्व हे पराम्परानुसार
आः श्व खुगूगु संगायनाय् बर्मा सरकार व जनता
तथा बुद्ध-शासन समिति सहित बर्माया म्यं, स्यं, छेँ,

कछेँ, कयेँ, यखाई, कया आदि सारा बर्मा देशयां
जनतापिनि हैसियतं थन सभास बिज्यापि संघ स्थविर-
पित नं आदर सत्कार व गौरव पूर्वक बिन्ति
याना च्वना—

'भो शीलवन्त शिक्षाकामी० स्थविर महास्थविर
भन्ते संघपि ! धात्थेँ हे परिशुद्ध जुइक त्रिपिटक रूपी
धर्मचक्र विनिश्चय याना बिज्याहुं । बर्मा राष्ट्रया
जनता व सरकारं धर्मानुकूलगु नीति द्वारा रक्षा याना,
मदत बिया सेवा याये । छुं हे संकोच याना मबिज्यासे
शुर वीर रूपं संगायना याना बिज्याहुं धका गौरव
सत्कार पूर्वक प्रार्थना बिन्ति याना च्वना ।'

साधु ! साधु !! साधु !!!

अनु०—भिक्खु अनिरुद्ध

दिके मफै ला ?

—श्री वज्रराज शाक्य

[प्रस्तुत रचना 'ललिपुर विद्यार्थी साहित्य मंदिरया' पाखें प्राप्त जूगु खः । श्री वज्रराज शाक्य स्वयं मंदिरया अध्यक्ष खः ।]

—सम्पादक

दिके मफै ला छिगु आम ख्वबिधाः

जीन्दगी हनागु स्वांमाः क्वखायका ।

युग युगया पुलांगु क्यवचाय
क्षण क्षण पति गुलि हल स्वांफो
जीवन गुलिसियां घौछि हे जुसां
सुन्दर रूपे सुगन्ध सदां ।

जीवन भर अन चाचाहिला
स्वांफो थ्वय जि इन्द्रिय इन्द्रियं
ल्यतु ल्यतु ल्यया छम्ह मालिंथेँ
हने थुकिया जिगु मन काय् ।

तुयुगु गाच्चतं सीर त्वपुया
पूर्वे भोसुना पिकागु ख्वबिधाः
हृदये थ्यने न्हो, स्वांमाः क्वखायका
सत्यं शिवं सुन्दरं बांध तया
दिके छिगु जि आम ख्वबिधाः ।

दिके मफै ला छिगु आम ख्वबिधाः, जीन्दगी हनागु स्वांमाः क्वखायका !

केवल छपौ पौ

—श्री ज्ञानबहादुर शाक्य

थुगुसी सीदयेक हे कमलया छेँ छपू पुल। ल्हासा खेपं धन कमाये याना हःगु नं थुगुसी, ब्याहा जुल नं थुगुसौ ! कलाः भातः निम्हं साप लो। निम्हं बांला। छम्ह भतिचा बागः, मेम्ह भतिचा भ्यगःमगःचि। छेँ सुं दुगु मखु। मां, कलाः व थः हे याना लाक्क स्वम्ह जहान। अले उकी छम्ह थप च्यो ! वयागु नां सेंचा। सेंचा छम्ह सें हे खः। अयूनं नेवातयेगु संगतं नेपाल भाषा पूरा हे सः। माजुम्हं नं थः बरोबर मफइगु व भौ यःगुलि भण्डारया ताचाप्वांय हे मज्वने धुंकल। थः जपमाः ज्वना फेतुत। कमलया कलाःया लँपुतुइ ताचाप्वांय यःखाल। गुकी गुलिसिनं इर्ष्याया दृष्टि स्वये धुंकल। विशेष याना लः काः वइपिं न्हू भौमस्तयेसं। भिम्ह काय, ज्ञानिम्ह भौ; अले प्यम्ह मनूया न्होने न्हाय मच्चनीगु हे गय ? कमल खना वया कलाःम्हसिया इतिइति न्हिले वःथे, कलाःम्ह खना कमल मुसुमुसु काःथे, ल्वःपिं काय-भौ खना माजुम्ह लयल्य ताः।

थौं छेँ कमल व वया कलाः निम्ह जक। च्यो ज्याय वन, मांम्ह बागमती। निम्हे थिथि रुवाः स्वयाः भयाले च्वं च्वन। म्हुतुसी हास्य रेखा पिज्वः। कलाःम्ह गबलें खितिखिति न्हिला हइगु, लिसःया रूपे कमल इतिइति न्हिली। अबले हे सीथासं छास वाः वःगु तायेदत। यः हीरा जि काय ...य...ही...रा...जि ल्यायूम्हम्ह काय...य...ही...र...।।। अहो ! गुलि नुगः ख्वयेकीगु विरह -विकृत सः ! कमलया मने ध्वाक्क वन। छमू अज्ञात भावना प्रेममय हृदयया कापिचां पिहां वल। पलख लिपा धाल—'ज्ञानु ! सीगु धयागु साप गजब खः। सित कि ला हानं लिहां वइ मखुगु। काश, थुबले सीगु धका जक स्यूगुसां गुलि ज्यू ? सी सकलें मानि।' हानं धाल—

'ज्ञानु, जि नं सित कि छं छु याये ?

'.....'

ज्ञानुं रुवाः ख्युंकल। कमल पलख सुंक च्वन। तर हानं न्यं हे न्यन—

'छु यायेगु धा रे !'

'छू...' सः म्हुतुइतुं थात।

'जि सित कि छु याये धयागु का !'

'छु अजागु नं मती हयेगु ला !'—वाक्य पूर्ण यात।

'धा रे छु यायेगु ?'

ज्ञानुया हृदये थ्व भावनां हे पीड़ाया संचार यात। व ग्यात। अले वं छु धाये फइ ? वयागु रुवाः भं ख्युंल। छू यो क्वछुत।

'धाये मखुला हँ ?'

'गयू...छु धयागु खँ थ्व ?'

'धा रे, जि सित कि छु यायेगु ?'

'जि सित कि छु यायेगु ले ?'—तीजक ज्ञानुं न्यन।

'ल्यू ल्यू वयेगु का !'—थुलि धया कमल न्हिल।

'वइ ! मेम्ह जक ल्यू मवसां गाः।'—ज्ञानुं न्हिला व्यंग यात।

'अले जि सित कि ले ?'

'सती वये !'—ज्ञानुं तुरन्त धाल।

खः हे खः। मिसा मिजं सीसा म्वाः म्वाकं सिना वंगु खँ बाखं जक मखु। बरु मिसा सीसा धका मिजं म्वाः म्वाकं थथे सी म्वाः। अम्ह याकनं छेँ थामे यायेत मेम्ह ब्याहा यायेगुली बाध्य जुइ। कलाः साप लुमना छको ख्वःसां हे वयात व्यंग याइ। शायद कलाःया ल्यव सिना सती वनीम्ह धायेत नं बेर मटु। कमल उकिं चूप जुल। पराजय तोपुइत छको न्हिल। अयूनं ज्ञानुं विजयया अनुभव या हे यात। अले व नं छको न्हिल।

निम्हं न्हिल । साप न्हिल । भं भं इतिइति न्हिल ।
निम्हेसियां रुवाः ह्याउं मजू तल्ले न्हिल ।

सीगु खँ ला ल्वः हे मन ।

x x x

कमलं अक्समात लहासा वने न्यायेकल । मर्वसेनं
मगात । उकिं वया मां व ज्ञानुया मने साप दुःख । दुःख
मजुइगु नं गय् धाये ! मांया याकः काय्, ज्ञानुया ला
सर्वस्व हे जुल । अम् उखुनु कमलं मां व कलाःया न्होने
बढाय् चायाः लहासा वने गुलि थाकु कंगु । आः थौं व
हे थः आत्मसम्मानया निरिं कंगु कलाःया आत्म दुखित
जुइगु कारण जू वन । ज्ञानुं लुमंका च्वन—न्यासे वने
मज्युगु लें । वासे मलात कि सास्ति नइगु । ताथे गया वने
माः । छको छको फय् वइ बले मनू हे पुइके यंकी यः ।
च्वापुयागु खँ ला तोता हे छु । उकीसं डाकात ! नाप लात
कि धन नं ज्यु नं काइपिं । अनं भारुगलियागु चित्रण वं
थःगु हृदये यात—निखेंततः जागु पहाड़, च्वे च्वे गुफा ।
अन च्वना हे इमिसं च्वं गोर्लि कयेका हइगु । गुलि
मनूत अन स्याना तये धुं कल । हानं उखुनु राजमानया
बंजा काजिलाल नं ला लें बिच्चे हे च्वापुं कया सित ?
अथे सल म्हे हे सिना च्वंगु ! अह ! थ्व हे अनेक खँ
लुमंकुं लुमंकुं मिखाय् ख्वबिं जाल । मांम्ह नं गुलि छये
मखु धका पनीगु तर कमल माने मजू । हानं वने धुन
कि काच्चाक वये ज्युगु थाय् मखु । थ्व हे कारणं
कमलया मां व कलाः साप दुःखी । दुःख ला कमलयात
नं जू—आखिर वयागु हृदय जक नं ला ल्वहंयागु
मखु ? —उकीसं बुढीम्ह मां, बांलाम्ह कलाः तोता
च्वापुगुं उखे च्वं वने माःगु । छखे मांया माया ममता,
व कलाःया प्रेम दु, मेखे दा व दां कमाये यायेत याकनं
वा धया हःगु केवल छपौ पौ !

थ्व हे बिच्चे हानं तार वल । थुखें छन्हु धाधां
विस्तार यानाच्वन । उखुनु मंगलवार खुनु छँ पिहां
वने धका साइत स्वः वन आइतवारयागु साइत ज्वना

केवल छपौ पौ]

वयेमाल । तर थ्व खँ न्यना ज्ञानु साप लयेताल । मानो
वयात छगू युग अपो म्वाये दुगु तुल्य । मिसा, आखिर छ
थःगु ठीक ठीक भावना गबले म्हुतुं मधाःसे दुने तुं तयाः
थः हे याकःचा सुखी व दुःखी जुइम्ह मखा ! छु कर हे
याना ज्ञानुं कमलयात पने मथ्याःला ? तर पनेगु म्हुतु
मिसायाके दु हे गबले धका ? बल उखुनु कमलयात कोठाय्
थुलि धाल—‘छु भति हे विस्तार याये मजिलगु ला ?’

कमलं धाल—‘ज्ञानु, ज्युसा जि छाय् मच्वने । आः
छगूवार वने । लहासां वये बले कलकत्ता छधू नं जुना
वये । अन नं वने मनंनि । दां नं यक कमाय् याना
हये । अँ, अले कलकत्ताय् छंत छु छु न्याना हयेगु
ले ?’—मिजंयाके मिसायाकेति भावनाया तीव्र गति मद्दु,
मूक वेदना मद्दु, तर खँ मिसातयेके स्वया भिदुगं अपो
गनं पिहां वल मस्यु । कमलं खँ धारा हीकेत थ्व धाःगु
खः । तर ज्ञानुं लिसः मव्यु । अले धया यंकल—‘छु
न्याना हयेगु हँ ! सारी, लाकां, ब्लाउज स्वीकेगु कापः,
रेशम व कशमेरा ।’

धाधां, जुजुं, हाहां, वं वं शनिवारया चा फुत ।

थौं आदित्यवार !

थौं कमल छँ पिहां वनीगु दिं । उकिं साप
लिमलाः । आपाः याना तुतिदी हे मद्दुगु ला से चिया ।
गुलि सगं बीगुली ठीक-ठाक याः जुयाच्वन, गुलि भरी-
याया भारी ठीक-ठीक याना च्वंपिं ! कमल थाहां
कहाँ जुयाच्वन । सकसियां रुवाः रुयूँ । सगं बीगु
ई जुल । बंजात नं थ्यन । सकले तले थाहां वन ।
दके च्वे कमल च्वन । मांम्हं सगं बिया हल । अले
विदा बादिया समय थ्यन । कमलं मांया तुती छमो
दां तया तुती भोसुत । अबले कमलया मिखाय् नं
ख्वबिं जाल । अनं ज्ञानुं कमलया तुती भोपुल ।
गवेत तक भो हे सुनाच्वन । मानो युगं युग तक अथे
च्वनेत नं व तैयार । तर व सुं मद्दुगु निर्जन थाय् मखु ।
विदा बादि सिधयेवं सकसिनं लुखाखलु हाचां गाल ।

प्यखे' अन्धकार । शायद तोप हे मतःनि । से'चां
 लालटिन् ज्वना लँ वचनावन । भति वने धुंका कमलं
 धाल—'मां म्वाल हूँ !' तर वने मफुनि । हानं भति
 वने धुंका धाल—'मां ! म्वाल लिहां हूँ !' सकले'
 दित । मांम्हं धाल—'बाबु ! लेँ बांलाक स्वया हूँ !'
 अले व हे हिक्कु वयाः सहानुभूति, उपदेश, आशीर्वाद
 फुकं पना बिल । कमलं पलाः तःतःपलायात । बरोबर
 लिफः स्वस्वं वन । मांम्हं नं खने दत्तले व थःमं निर्माण
 यानागु मूर्ति स्वया हे च्वन ।

* * *
 म्हिग फुत । थौं वल । थौ वन । कन्हे जुल ।
 अले...कंस...प्यन्हु धाधां लच्छिति हे फुत । थ्व बिच्चे
 छपौ पौ वये धुंकल । लेँ साप चिक्कु । भच्चा लना वने
 धका च्वया हल । छेँ च्वंपिसं नं लेँ बांलायेव जक हुं
 धका लिसः बिया छत । जुजुं लत्याति दत । अयूनं छेँ
 म्फिमाय् म्फाया् दंगु मतंनि । द्यंसा न्ह्यो वःगु मखु ।
 गबले' छुं म्हंसां धुकुमनं म्हंगु धका माजुम्हं धाइ ।
 थौं ला स्वयं थःगु नुगः हे भारा भारामिक म्हनाच्वन ।
 थुकीया परिणाम छु जुइ ? गय् जुइ ? सकसिके न्यने
 धुंकल । गुम्हसिनं गय् धाल, गुम्हसिनं गय् । अन्ते
 मन माने मजुया जोशीयाथाय् नं वन । फुक खँ न्वने
 धुंका जोशीं धाल—'ध्वमा, धुँ खना धका म्हनीगु ला
 सापभि थुकी छुं धन्दा मदु ।' पलख दिना हानं
 धाल—'बरु, थः नापं थ्यना तयाम्ह खिचा छम्ह जक
 साला यंकुगु जक केही बांमला । उकीसं खिचा लाका

काये मफुवं—ब्वाय् ववं लुफि हाना दःगु । म्हने हे
 मगाक न्हिलं चाःगु । जातके नं छम्ह प्रह साप मखु
 थाय् लाना च्वंगु दु । थुकी जीवन संकट तक्या नं
 भय दु ।'

आः मने मं धन्दा जुल । आः छु जुइगु ? गय्
 जुइगु छुं धाये मफु । खालि तोले तोले जुयाच्वन । अथे'
 हे सन्ध्याई जुल । अले सदाथे' भयाले भोसू वन । ख्वाः
 तःसकं ख्युँ । अबले हे हलकरां सदाथे' हरिचिया
 पसले छपौ पौ वां छया वन, तर वं मखं ।

बहनी जुल । हरिचा तिकिं थाहां वल । वयागु
 ख्वाः नं साप ख्युँ । फक्क मने धैर्य हयाः साधारण नं-
 तुइगु ज्या सिधयेवं सी-पौ पिकाल । पौ व्वना यंकल ।
 छुं अंश छु व्वने धुंकल जुइ । कमलया मां भाराक
 गोतू वन । कलाःम्ह तोलेहे जुया बंसीतु' लिधन ।
 हरिया अय् याये थय् याये मंत । भयालं क्वस्वया
 ग्वाहाली फून । मातं छकलं मनुखं जाल । सकसिनं
 अचेत जुया च्वंपि कमलया मां व कलाःपाखे स्वल ।
 छको धारर घुरुहु जुल । बल्ल निम्ह' होशे वल । अबले हे
 हरिपाखे छम्हसिनं प्रश्न सूचक दृष्टि स्वबले हरिया
 ल्हातं कचिका नापं पौ छपौ कुतुं वल । सकले' जिह ।

कुतुं वंगु पौ छम्हसिनं तीसक काल । हरि वयाके
 हे ख्वखना सलं न्यन—'आः छु यायेगु ?' अले मानो
 व शोकं जाःगु छेँ या फक्क थासं थःगु भावनाया मौन
 भाषां प्रतिध्वनि रूपे ज्ञानु व समाजयाके न्यन—'ज्ञानु,
 आः छं छु यायेगु ? ज्ञानु' आः छु यायेगु ?'

मुखू स्वां

कःसी च्वंगु व मुखूगु स्वानं
 रविया दर्शन यायगु आशं

मझाः मझाः गा थःगु उला वं
 स्वःबले रवि खन मं वैत ।
 मधुकरत मुना प्यक्खे ग्वाः ग्वाः
 भूँ भूँ हाला प्रेमं कायका

श्री आशाकाजी 'सेवक' भोदि

स्वांया आशां यात प्रतिज्ञा—
 "जीवन नापं बी बलिदान ।"

व स्वया मानवतय्सं धाःगु—
 "स्वतन्त्रता नितिं बी जीवन"
 गुलि जक बांला थ्व निगू दश्य,
 यात फसं अभिनन्दन ल्वेक ।

त्यागया महत्व

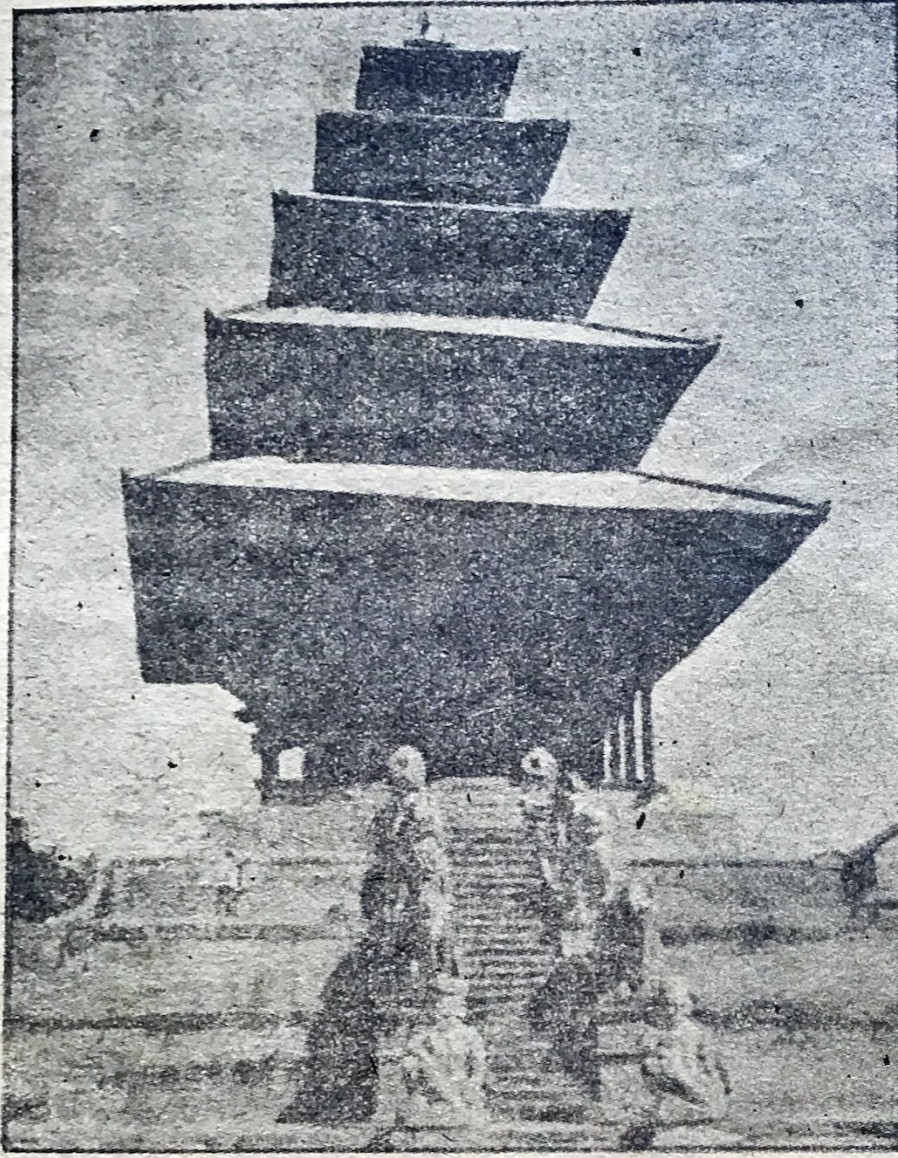
संसारे त्याग बराबरगु तःधंगु व च्चे पाखे यंकीगु अथवा च्चे थ्यंकः वने फइगु परम पवित्रगु ज्या जीवने मेगु छुं महु धाःसां ज्यू । थ्व खेँ गुलि सत्य दु, गुलि तथ्य दु धका सीकेगु इच्छा दुपिसं अतीतकालया पूर्वज-महापुरुषपिनि चर्यां व बुद्धपिनिगु महोपकार जीवनीं सीके फु ।

त्याग निगू प्रकारया दु, वाह्यार्थ वस्तु व आध्यात्मिक क्लेश विषय तोतेगु । वाह्यार्थ वस्तु निसें आध्यात्मिक क्लेश मल थ्यंकं तोता छयेगु वा मदयेका छयेगुयात त्याग धका धाइ । थुपिं निगूली गुलि अभ्यास वृद्धि भीसं याये फइ, उलि हे लौकिक तथा लोकुत्तर सत्कार्य सिद्ध याये फइ । त्यागं पूर्णगु वाद्य क्रिया-कलापया स्वरूप साप बांलाइ, आध्यात्मिक ह्येशादि त्यागं पूर्ण जुइव अखिल विश्व नाप ऐक्यानुभव याये दइ । उकिं त्यागं कार्यकर्तापिनिगु यश, किर्ति, प्रशंसा फैले जुइ, हृदये आनन्द हइ । अझ धर्म ग्रन्थया अनुसारं दिव्यलोके अथवा तृलोके थ्यंक नं वयागु गुण फइले जुया वनी । अनेक धर्म कर्मया मूल, जगत हितया समर्थ दइगु जनप्रिय जीवन सार्थक जुइगु हे त्यागया प्रभावं खः । तर विना ज्ञानं निस्वार्थ भावं त्याग गबलें याये फइ मखु । उकिं गन सच्चागु त्याग जू वनी, अन हानं छको ज्ञान मदेक त्याग जक यानां मज्यू धका पाण्डित्यया प्रदर्शन याना खँ लहाना च्वनेगुया छुं आवश्यकतां महु । तदर्थ कर्मवीर व्यक्तिपिनिगु सच्चागु मनोरथ पूर्ण याना बीगु साधन मध्ये त्याग नं छगू खः । हानं संसारया धात्थेयापिं महारथी कर्मिष्ठ महापुरुषपिसं विश्व प्राणिपित हित-सुख-शान्ति वृद्धि याना बीगु जनहित वा लोकोपकारया ज्या याये न्ह्यो न्हापां विश्व-बन्धु-सेवाया संकल्प यायेत हे त्यागया चर्यां लोभ रूपी महाजालयात चप्फुना वंगु

खँ नं भीसं स्यू । अले व हे त्यागया पवित्र मनोभावं वसपोलपिनिगु पलाचापत्तियागु शारीरिक, वाचिक व मानसिक सम्पूर्ण ज्या-खेँ शान्ति व निस्वार्थया जः खने दत । गथे पूर्ण चन्द्रया ज्योति विश्व भूमण्डले च्वंपिं प्राणिपित छुं प्रकारया विना प्रत्याशां शीतलता बिया च्वंगुलिं उकी शान्ति दत, छुं प्रकारया लोक आक्षेप मंत । हानं विश्वे थौं तक गुलि महापुरुषपिनिगु नां अतीतया साहित्य व इतिहासया पौली जायेका तल, व फुक्कया श्रेय दु, सच्चा त्यागया प्रभावयात ।

थुजागु च्चे थ्यंगु आदर्श भी पूर्वजपिनिगु जीवने याना वंगु ज्या खँया न्हेकं थौं तकं भीत स्वयेत थन दनि । त्यागाचरणयात न्हापायागु पुलांगु ज्या आयात खयले मंत धका तोता छयेगु गबलें बुद्धिमान्नी जुइ मखु । आधुनिक शिष्टमण्डलीपिसं नं त्यागया महामंत्रयात गन तक सीका काये फइ मखुनि, उथायू तक सुं महारथी जुया दीपिं भाजु मयेजुपिसं थःगु विश्व-सेवा-संकल्प वा जन-सेवा-संकल्पयात गबलें हे पूर्ण याये फइ मखु । उकिं त्यागया महत्व हे मसीकं अथवा विश्व बन्धुपिनिगु निरिति तन, मन, धन सम्पूर्ण रूपं त्याग याये मफयेकं लोके महारथी जनहितया नायो जुइ धका केवल वक्ता जक जुयां न धात्थे जनहितया ज्या सम्पन्न याये फइ, न सच्चाह व्यक्ति हे धायेके फइ । अःखः थःगु स्वार्थ वा उदर पूर्तिया निरिति जनतायात मिखायू धुलं छुका थःगु स्वार्थ पूर्ण याइह धूर्तवक्ता धका जक नां कहले जुइ । वर्तमान समये थुजागु वायु मण्डलं विश्वया विभिन्न देशे विभिन्न तालं मनु तयेसं राजनीति, समाजे तथा धर्मे नं विश्व बन्धुत्व व हितोपकारया नारा लगे याना थःथःगु चतुरतां विश्वयात अशान्ति पाखे हे धाले याना च्वंगु खने दु ।

उकिं आः थन विचारनीय खँ थ्व खः कि धात्थे



‘न्यात-पौ-देगः’

थ्व भीगु अनेक प्रकारयागु चैत्य मध्ये छगू प्रकारया
चैत्यागु वसु खः ।

हे मानवपिसं जनहित आकांक्षा सच्चागु रूपं हृदये जा-
येका च्वनागु खः धयागु जूसा न्हापां पूर्ण रूपं थःगु
ज्याय् त्यागया शुद्ध लक्षण क्यने फयेके माः । गथे भी
नेपाल राज्यान्तरगत पश्चिम तराइया कपिलवस्तु गण-
तंत्रया नायो महाराज शुद्धोदनया सुपुत्र सिद्धार्थकुमारं
थःगु विश्व सेवाया संकल्प पूर्ण यायेत राज वैभवया
स्वार्थ, सुख सामग्रीयात सम्पूर्ण रूपं त्याग याना
बिज्यात । उकीया फल स्वरूप दुःखी प्राणिपित आपालं
हित, सुख, शान्ति प्राप्त जुल, जुया वं च्वनी । वसपोलं

थःगु जीवने अनेक जन्मं निसें
बोधिसत्वया रूपे विश्व प्राणिपिनिगु
सेवा याना बिज्यात । त्यागया अर्थ
खः, थःगु स्वार्थसिद्ध जुइगु पदार्थ-
यात जन कल्याणया निति तोता
वीगु हानं थुकीयात हे धार्मिक
सभ्यताया पाखें परित्याग (दान)
धका धाइ । थौं कन्हे दान धयागु
शब्दयात तुच्छ समझे जुइगु चलन
दु, तर चाहे दान धा, चाहे त्याग,
थ्व संसारे व विना हितार्थया ज्या
छुं हे पूर्ण जुइला धयागुली आशंका
दु । मानव समाजया बिच्चे मनूनं
मनूयात वा प्राणी मात्रयात उपकार
याना वंपिं लुमंका स्वत धाःसा
थौंया अद्यापि सुं हिंसक, निर्दयी,
लोभी स्वभावपिं मनूत लुइके फइ
मखु । थुकीया विपरित उदार चरित्र
दुपिं महापुरुषपिनिगु जीवनी पाखे
स्वया यंकल धाःसा त्यागया महत्व
छगू थःगु न्होने तयाः विश्व कल्या-
णया ज्या बांलाक हे सिद्ध याना वंगु
खंके फइ । मेगु खँ छखें छु, थःगु

छैं जक दृष्टि तल धाःसां थुकीया भीत माक्क उदाहरण
प्राप्त जुइ । दाजुया कार्यं वा किजाया स्थायूनं आलु छकू
अपो नःगु, दुरु भति अपो त्वंगु स्वये मफुपिं थःथः
कलाःपिं जुइव व छैं सुख शान्तिया आशा गुलि तक
याये फु ? प्रत्येक मानवया छैं मिले जुयाः त्यागशील
दयेका हे गृह सुखी जुइ । वथें हे भति गंभीर
विचारं स्वयादिसँ—समाजया पुचले हे थ जु, राजनीति
कर्म क्षेत्रे हे थजु, धार्मिक पुण्य क्षेत्रे हे थजु त्याग विना
गनं हे ल्वापु ख्यापु मदयेके फइ मखु । न सुख, शान्ति

हे काये फइ । थ्व हे त्यागया महत्व व आवश्यकताया कसौटी खः ।

वर्तमान समये मानव समाजे शान्ति हयेत सः पिकया जुल, तर शान्ति प्राप्त जुइगु त्यागर्थे जाःगु सदभावनायात धाःसा मनूतयेसं तिलांजलि बियाच्चन । अले इमिसं थ्व लोमंका हे च्वन, थ्व मानव समाजे न्ह्यार्थे जाम्ह व्यक्ति नं गुथायू तक्क त्यागया मात्रा कम जुया च्वनी, उथायू तक लोके परस्परे मैत्री पूर्ण स्नेह हये, मानवं मानव नाप स्वबन्धुत्व स्थापना याये, प्राणि मात्रयात हित सुख याना बी धयागु इच्छा पूर्ण फइ मखु । अथवा थुखे पाखे ध्यान हे मब्यूसे देशया निरति धका सना च्वनीपिं फुकं खः । छायूकि इमिसं थुजागु त्यागया महत्वे विचाः हे मयाः । बरु लोक भयं ग्याना इमिसं दुनें दुनें ज्या याइ । उकीया परिणाम अले भं अःखः जू वनी ।

खः, गुम्ह धात्थे त्यागया मनो-वृत्तिमह व्यक्ति जुइ, ज्यायू नं उलि हे त्यागशील जुइ, उम्ह मनूनं हानं संसारे साधन याये मफइगु छुं पदार्थ दये थाकुइ । उकिं मनूतयेसं भागीरथ प्रयत्न याना जूसां त्याग-या मंत्र चरित्रार्थे हयाः आत्मार्थ व परार्थया सुख शान्ति साधन याये माः । धया तःगु नं दु — 'दानं सब्बथ साधकं' दान धा चाहे त्याग, थुकिं सर्व साधन सिद्ध याये फु । तदर्थ त्यागया महत्व सीका विश्वया पथ प्रदर्शक भगवान बुद्ध जुया बिज्यात । थ्व हे भीगु निरति दके च्वे च्वंगु

त्यागया महत्व]

आदर्श खः । भगवान बुद्ध सुं देव मखु, मनू खः । विश्वे त्याग व सेवाया बलं मनू गुलि च्वे थाहां वने फु, थ्व वसपोलयागु थुगु जीवन व न्हापाया बोधिसत्व-पिनिगु जीवनं भीसं सीके फु । यद्यपि भी मनू समाजे ल्वापु-ख्यापु मदेक सुख शान्ति हयेगु अभिलाषा दुसां — त्यागया मू-ध्वाखा दयेका तिनि सुख शान्तिया नगरे मानव समाज सानन्दं द्वाहां वने फइ । त्यागया फल अनन्त, सर्वार्थ साधक महोषध खः । विश्व कल्याणया तःधंगु श्रेणीगु धर्मया साधन खः, उकिं थुकीया पालन भी सकसिनं याये मागु जुल ।



‘बोधनाथ स्तूप’

गुगु महास्तूपया निर्माणयागु इतिहास न्यने बले थौं भीपिं आश्चर्य चाये माः । अले व श्रद्धाया धैर्य व उत्साहया न्ह्योने भीगु छःयो अर्थे हे क्वछू वनी ।

शब्द रचनाया वुं चुलि

—श्री आदि वज्राचार्य

मानव समाजे भाषाया गुलि महत्व व आवश्यकता दु, थ्व हानं छको धया च्वने माःगु खँ मखु । अझ थौं ल्हायेगु दृष्टि गुलि महत्व व आवश्यकता दुगु खः, उलि हे च्वयेगु दृष्टि नं दु । गबले भाषा च्वयेगु यात अबले भाषायात चीगु व्याकरण नं माल । कारण भाषा गबले स्थीरं मच्चं । थौं भौसं गुगु भाषा ल्हाना च्वना, व छुं शताब्दी लिपा ल्हाःसा छगू गजबगु भाषा जू वनी । संसारे कइयो भाषा दु, थ्व फुकं छकोलं शृष्टि जूगु मखु । न आः थन खने दक भाषा हे न्हापां निसें दुगु भाषा खः । न आः खने दक प्रकारया भाषा जक लिपा नं दया च्वनी । छु थ्व थौं खने दुगु भाषा फुकं छन्दु घनाः दँ बले सयाच्चंगु खः ला ?—मखु । छु थौं साहित्य रूपे जक खने दनिगु भाषा छन्दु चान्हे घबले सकसियां लोमना वंगु ला ?—मखु । छगू हे देशे परिवर्तन जुजुं व मेगु अथे हे परिवर्तन जुया च्वंगु भाषाया श्रमिश्रणं न्हूगु भाषा निर्माण जुइ । गथे ब्राह्मि लिपिया क्रमशः रूपान्तर जुया ववं नीन्यासःति दँया दुने उर्दू व सिन्धी भ्रम्रा अतिरिक्त थौंया सारा भारतीय लिपि बने जू वन । यद्यपि थ्व फुक लिपि ब्राह्मि लिपिया रूपान्तर विभिन्नता जक खः, तथापि थ्व रूपान्तरे थुलि भिन्न जू वन कि छगू आखः स्यूम्हं मेगु आखःयात म्हसीके मफुत । थ्व हे खँ थन भाषायागु नं खः ।

भाषा हिलावं च्वनी । तर गुगु लिपिवद्ध जुइ अथवा गुगु भाषाय् साहित्य दइ, व मृतभाषा रूपे जूसां साहित्य मदुगु अविकसित भाषा स्वयाः ता त्यके जुइ । उकि ल्हाना भाषा न्हाबले हिला हे च्वनीगु जुया व्याकरणया निर्माण जुल । व्याकरणं भाषायात ची । अयुंनं भाषाया रूप पानाववं आपालं पायेव हानं व छगू जनभाषाथे जुइ हानं उकीया व्याकरण दयेकी । मेगु व्याकरणया आवश्यकता भाषा-भाषी मखुपिसं भाय्

सयेकेत खः । मानव समाजे साहित्यया महत्व थुलि बढे जुइ धुंकल कि केवल साहित्यया निरति हे मनुखं थःगु मातृभाषा अतिरिक्त तःगु मछि भाय् सयेक वनी । अले थःथःगु भाषा यइगु ला स्वाभाविक हे जुल । तर थुजागु विचार आदान-प्रदानया लागी बेजोड़गु सामूहिक साधन प्रति नं मनूतयेसं द्वाब यायेत सनी । थ्व हे मनूया कलुषित प्रवृत्तिया नमूना न्हापा वंगु दँ भीके दु । आः हे नं थुकीया पक्षपाती मनूत मंत धका धाये थाकुनि । इमिगु थ्व धापू अथवा तोह खः कि थ्व भाषा च्वने व च्वये थाकु, एकता व व्यापकता मदुगु, ल्हानार्थे च्वयेगु, च्वयेथे ल्हाये मज्यूगु, प्रयोग अनुसार छिपिवद्ध मज्यूगु—अझ अल्प जन संख्याया भाय् जुया ज्याय् ख्येले मदुगु आदि आदि ।

मेमेगु खँया अथवा इमिसं क्यंगु अवगुणया उत्तर ला जि सन्तोष जनक जुइक बी मफु । तर ख्येले मदु धाइपित गुकथं ख्येले मदु धका थुइका बी फु । धाथे धाल धाःसा मेमेगु दोष नं न्हापा क्वत्यला तःगुया हे फल खः । हानं थ्व भाषा ख्येले मदु धायेगु ला भी थः हे मां, देश, इतिहास, साहित्य, संस्कृति, सभ्यतायात ख्येले मदु धायेगु खः । नेपाल भाषाया साहित्य व नेवा-तयेगु कला छे तयेव नेपालया प्राचीन नामं न्हाथनेगु छु दइ ? हानं सुया प्रेम मदइ वया लागी थ्व भाषा च्वने, च्वये नं अवश्य थाकुइ । थ्व ला ल्व हे मंका दिल जुइ, न्हागु भाषाया नं प्रारम्भ विकास समये थथे जुइगु अस्वाभाविक खँ मखु । गुगु भाषा हे छकोलनं व्याकक सर्वाङ्ग सम्पन्न जूगु खइ मखु । फुक असुन्दरता असरलता युक्तगु भाषा क्रमशः हे सरल व सुन्दर जुया वंगु खः । प्रेम व उद्योगं मजुइगु छुं मदु । थथे हे भी थःगु भाषाय् नं आपालं याये मानिगु दनि । उकि भी सकसिगु प्रेम, सहयोग, सहानुभूति थ्व भाषा नं समुन्नत

जुइ, अले हे उक्त कोलाहल नं म्हासे याना भाषोन्नति यायेगुली सफल जुइ फइ। खजा भाषोन्नति व उज्ज्वल यायेगु आपालं लँ दु, अयूनं सामूहिक रूपे भाषा-ध्ययन यायेगु, अनेक प्रकारया दुगु रचनात प्रकाशित याना फकत याकनं भाषाय् एक रूप हयेगु थुकीया प्रमुख मार्ग खः।

थौं मीगु भाषा च्वयेगुली एक रूप हयेत वा व्याकरण विषये छलफल यायेत अपायसकं ठोस कदम मीसं उठे याये मफुनि। छको निको च्वसापासाया पाखें थुखे पाखे प्रयत्न अवश्य जुल। उर्कि आः च्वया हे निं मीसं थःथःगु मत प्वांका तये माल। जित हर्ष दु, श्री प्रेमबहादुर कंसाकारजुं विसर्ग विषये छको च्वया दिल, श्री रत्नध्वज जोशीजुं नं थुकी थःगु विचाः प्वांका दिल। हानं भाषाय् एक रूप हयेया निती श्री सूर्यबहादुर पिवाजुं नं च्वयावं संका दीगु दु। आः थ्व लेखे नं जिं थ्व हे आशायाना क्वे छुं च्वये त्यना। 'शब्द रचनाया छुं चुलि' नामं 'धर्मोदये' तःगु मछि रचना न्हापा पिहां नं वये धुंकल। आः थ्व बी त्यनागु नं छुं भति न्हून्हूगु व गुलिं पुलांगु तँसा रूपे न्होने तया च्वना। जिं आशा याना, थ्व फुकं लिपा संप्रह याना 'रचनाया स्यः' अथवा मेगु थुजागु छुं नामं सफूया रूपे पिकाये दइ। नाप नापं थुकी सकल भाषा प्रेमी व विज्ञापिनिगु विचार विमर्ष नं फ्वना च्वना।

(१) शब्दया अर्थ—शब्दया अर्थ निगू रूपं बी ज्यू, छगू पर्याय शब्द पाखें, गथेः—छयांजे=परिक्षक, पारखी, विवेचक, आलोचक; निगूगु व्याख्यात्मक रूपं, गथेः—छयांजे=परीक्षा याइम्ह, पारख याइम्ह, विवेचना याइम्ह आदि।

(२) गुलिं शब्दया परस्परे अःखःगु अर्थ दुगु शब्द-यात 'विपरितार्थ शब्द' धाइ। थ्व शब्द पर्यायवाची शब्दया ठीक अःखःगु खः। थ्व विपरितार्थ शब्दे

शब्द रचनाया छुं चुलि]

नामया नामं तुं, विशेषणया विशेषण तुं, अव्ययया अव्यय तुं, क्रियाया क्रिया तुं हे पदयोग जुइ माः। नामया अव्यय नाप, विशेषणया क्रिया नाप, क्रियाया नाम नाप पदयोग थ मजुइमा।

नाम	विशेषण	अव्यय	क्रिया
खि-च्व	न्हू-पुलां	दुने-पिने	ज्यू-मज्यू
लः-मि	चिप-निप	न्हापा-लिपा	खवल-न्हिल
थपु-कपु	भयातुं-याउं	अपा-म्ह	काल-बिल
थसः-कसः	ज्वः-विज्वः	थौं-कन्हे	गाः-मगाः

(३) गुलिं गुलिं शब्द-युगल अर्थात् निगू शब्द सहितगु शब्दया छगू जक अर्थ बीगु 'एकार्थबोधक' शब्द नं दुः—

दीन-दुखी	इष्ट-मित्र	नाता-कुटुम्ब
सतः-फलचा	कुं-कापिचा	ध्याक-कुलापि
ल्यँ-पुल्यँ	दान-पुण्य	स्याहार-संभार

(४) गुलिं शब्द थुजागु नं दु। गुगु शब्द युगल रूपे प्रयोग जुया छगू शब्दार्थगु जुइ, मेगु निरार्थगु जुइ :—

लवाक-बुक	तिल-हिल	भयातु-स्यातु	हके-सके
ख्या-चा	व्यापार-सपार	ढुकू-पिकू	पूजा-लाजा
फुकी-वाकाय्	थल-बल	ज्ञान-सान	ज्वलं-कलं

(५) गुलिं शब्दया अर्थ छगुलिं मयाःगु 'अनेकार्थ' शब्द नं दु—

पु—पुसा (अँपु), नि च्वनेगु (पु च्वनेगु) छपु, प्र० जमरु—बोहधि (सतांचा), पौना (श्री खण्ड)

वः—बल, थँ यनेगु तिया थल

न्हि—दिन, न्हासं वइगु न्हि, घालं वइगु न्हि

पि—नाद (पिध्यनेगु), सं०-४, पतिचीगु प्र०-रुयेंपि

(६) गुलिं आपाः शब्दया थासे छगू शब्दं गाइगु नं शब्द दु—

लुकुज्याः—थः लुकुलुकु जक च्वना लाभ याइम्ह मनु।

ख्यालि—ख्याः जक आपाम्ह, ख्याः फाःम्ह मनू ।
बोलाज्या—ज्याला म्वाक हनागु ज्याया पलिसा
ज्या ।

(७) गुलिं थुजागु शब्द नं दु, गुगु प्रचलित
शब्दया अर्थ अप्रचलित—

निसला—बजि व फल-मूल सहित दानया नैबैद्य ।

थकुवा—तंगु माल लुया पलिसाय् माल थुवा नं
छुं श्रद्धां थुया काम्हसित व्यूगु चीज ।

निम्बः—घसु धुंका सत खुतुया सनान विधि ।

(८) गुलिं हस्वे छमू अर्थ दीर्घे छमू अर्थ जुइगु
होश तये माःगु शब्द :—

सु= सुपत)—सू=(सूवो)

दासि=(फिया)—दासी=(च्चो)

फिगु=(१०)—फीगु=(थःगु)

दिगु=(सुथेसिगु भोजन)—दिगु=(तिंया इतामत)

कु=(भारी)—कू=(दुक्रा, ज्याभः)

(९) गुलिं 'ट' वर्ग व 'त' वर्ग अर्थ पाइगु होश
याये माःगु शब्द :—

खाता=(बहि)—खाटा=(छमू प्रकारया कोखा)

धुस्सा=(उनी गा)—ढुस्सा=(मुक्का)

खत=(घाः दाग)—खट=(घोया खः)

(१०) गुलिं छमू हे शब्द विना परिवर्तनं नां व
विशेषण जुइगु शब्द :—

संज्ञा

विशेषण

तहा

सर्प

चिहागु मखुगु

दंगु

ज्यापुया जात

थिकेगु मखुगु

माकः

वानर

स्यंकमिन्ह

भंग

पछि

मेपित लाना जुइन्ह

(११) गुलिं छमू हे शब्दे नाम, क्रिया, अव्ययादि

जुइगु शब्द :—
हँ—

सिकःमिया हँ ज्याभः खः—नाम ।

छं स्वामाः हँ न्हँ ?—क्रिया ।

हँ ! वं धायेवं ज्यू ला ?—अव्यय ।

हा—

हा हे मभिं, मा भिनी ला ?—नाम ।

का, छं बांलाक म्ये' हा — आज्ञार्थ क्रिया ।

हा ! गुजागु दशा वया—अव्यय ।

म्ह—

म्ह म्ह मजुइक दुःखसी मत्य—नाम ।

धाम्हं धाइ, याम्हं याइ—कृ० प्रत्यय ।

वयाके आपा हे ज्ञान म्ह का हला ?—अव्यय ।

सु—

वामा गनेव सु जुइ — नाम ।

छं बांलाक लँ सु — आज्ञार्थ क्रिया ।

व सु खः ? —अव्यय ।

हरे छु जुइथें !

—श्री धर्मरत्न शाक्य, (त्रिशुली)

फरफर फरफर, दि हे मद्यूगु

छाय्थें जिगु दग् स्फुरण जूगु

विपत्ति अथवा वियोग याइगु

खःला कुलक्षण हरे छु जुइथें !

दन्त हाःगु नं थौं हे स्वप्नाय्

वृत्तियगु प्रहरे :अचानव

लाय् लाय् बुबुं हाः वल को नं

आः छु याय्गु जि हरे छु जुइथें !

खिचाख्वः सः नं त्वा हे थ्वःगु

थौं जिगु मन नं स्थीर मजुगु

जीवन यात्राय् व्वाय् व्वाय् जुजुं

थौंया अवस्थाय् हरे छु जुइथें !

श्रमया आत्मकथा

—श्री 'श्रमण'

भावनाया सुं मडु । खालि निम्ह तःकेहें । छम्हसिके औचित्य ज्ञान दु, न्याय दु । मेम्हसिके थुजागु छुं मडु । तःधिम्ह भावनाया म्हाय्पिं श्रद्धा व भक्ति खः । ककालिम्ह भावनाया संतान क्रोध व घृणा खः । श्रद्धाया काय् विश्वास, विश्वासया कलाःया नां एकाग्रता । निम्हसियां श्रम, सरसता, सरलता व ज्ञानी प्यम्ह संतान दु । थुखे घृणाया म्हाय् अहमिका खः । वया जीवनया पासायात अविवेक धका धाइ । दर्प, कठोरता व मानिनी थुमि संतान खः ।

श्रद्धा व घृणा ला मिले जु हे मजू । अयूनं विश्वास-सं अहमिकायात गुलि स्नेह यात, वं छुं सयेकी, सीकी, थुइकी धका धयागु विश्वासं, तर फुक्कं व्यर्थ । श्रमं नं कठोरता नाप गुलि मुकावलो याये धुंकल तर त्याः बू सी हे मडु । न श्रम हे बांलाक बुत, न कठोरता हे बांलाक त्यात । गबले व त्याइ, गबले व । कठोरता त्यायेव ग्युच्चं धका अहमिकां लाय् बुइ—श्रमयात । तर श्रमयात वया अबु विश्वासं धाइ—'बाबु ! विश्वास ति, विश्वास; छन्हु अवश्य छ विजयी जुइ ।'

कर्मया खँ धा अथवा प्रकृतिया खँ । तताम्ह भावना भौतिक दृष्टि न्हाबले गरीब । अले वया संतान नं गरीब । केहेंम्ह भावना भौतिक दृष्टि सम्पन्न जू । वया खलः हे अले वैभवशाली । खतु, आध्यात्मक दृष्टि श्रद्धा व विश्वासया खलः नं भ्याः भति हे कम मजू । उकिं इमित भौतिकखलः व आध्यात्मिकखलः धका निखलः छुटे याये ज्यू ।

उखुनु भौतिकखलःया म्हाय्मचा अहमिका व वया थःम्ह म्हाय् कठोरता च्वं च्वंथाय् श्रद्धा वना धाः वन—'अहमिके, आपाः अन्धकारे अहंकारी जुइ मत्य । थ्व संसारे छुं मडु । सरसताया याउँक सुंक च्वना छुं

आनन्द अनुभव याना च्वंथाय् छाय् स्वाःसा स्वाःसा कठोरता छ्या वयात ख्याके छ्या ?

'गबले ?'—

'मखुगु खँ हानं सीक सीकं छाय् लहाना, अहमिके ?'

'मलहाना, जि मलहाना !'

अहमिकां सः तःसः यायेवं कठोरताया नं तँ पिहाँ वल । अबले हे स्वारासिरी अविवेक नं अन थ्यंकः वल । छुं सोच बूक हे मयासे अविवेकं धाल—'छु धया ? श्रद्धा, छं छुं धया जिमि कलाःयात । छु छ जिमिगु वंश नं फवगी यायेत वयागु ला ? निर्लज्ज !!'

थथे तको मझि हे ल्वापु जुइ धुंकल । जुया हे च्वनतिनि । अयूनं भौतिकखलखं आध्यात्मिकखलःयात घृणाया दृष्टि स्वइथे इमिसं मस्वः । उकिं बरोबर भौतिक-खलपाखे आध्यात्मिकखलयापिं मनूत वं । बरु भौतिक-खलःया मनूत जक थवं थः ल्वानाः नुगले धाः मजूतले गबले आध्यात्मिकखलः पाखे मं ।

छन्हु विश्वासया काय् श्रम अथे हे अहमिकाया म्हाय् मानिनीयाथाय् वन । मानिनी इमि छँया धुकु-यागु ताःचा ज्वना तःम्ह खः । श्रमं स्यू, मानिनी भति खुशी जुइव ध्यबा छप्वः बीत छुं थाकु चाइम्ह मखु । थौं वया थ्व हे आशा ! मानिनी श्रमयात आश्वासन बिया मां-बौयाके न्यन तीसकं । अहमिका व अविवेकं व्यु व्यु बिया छु धका धाल । मानिनी गबले ध्येवा बी त्यन—अबले हे कठोरता अन त्वाक थ्यंकः वल । वयाखत्तं दां लाका-लिका श्रमयाथाय् वां छ्या बिल ।

श्रमं छको काये मखु धयागु मती तल । हानं कयां छु जुइ धयागु मती वन । तर हानं तुरन्त—अबु व मां विश्वास व एकाग्रता लुमन । अबले हे अविवेकं धाल—'का, का, बिलं हे मकाःसे च्वं च्वंगु स्व !'

‘का दाई, का। कया भति ला विश्रामं च्वं।
 न्याबले दुःख जक सियां छु दइ ? कयाः सुखी जु !’—
 गबले वः गबले वः वया श्रमया ल्यूने किचले च्वं च्वंम्ह
 सरसतां धाल। अबले हानं कायेत श्रमया ल्हाः छुः यां
 वन जुइ सरसताया ल्हाः ज्वना च्वंम्ह सरलतां
 धाल—‘छिः काये मत्य। काये मत्य आम; श्रम दाइ !’
 पलख दिना थःगु नांयात ल्वेक सरलं धया यंकल—
 ‘खः ला खः दाई, आम छंगु नामे हे मुना च्वंगु खः।
 छंगु हक्क आमकी दु। अयनं अविवेकं खः मघातले
 काये मत्य।’

‘छु...?’

‘मखु, मखु, छुं मखु, म्वाल। काये मत्य आम।
 थव मीगु अभिमान मखु सरल विचाः खः।’

सरलताया खँ फुः मचानि हे धाये माः, श्रमया
 चिकीधिकम्ह केहेँ ज्ञानी न्होने थ्यंकः वल। श्रमं
 ज्ञानीया ख्वाः छको क्वथीक स्वल, वं खन—वयागु
 ख्वाले श्रद्धा, भक्ति, विश्वास, एकाग्रता व सरलता,
 सरसता नापं थःगु परंपराया स्पष्ट छाया ! अले उखे
 छको स्वल, थुखे छको स्वल। पृथ्वी खना वाक्क वल।
 अयूक च्वे स्वत। तर हाय ! अन नं शून्याकाश सिवा-
 य छुं खने मदु। अले ज्ञानीया ल्हाः ज्वना श्रम
 सरासर वन।

मांया अवस्था

—श्री मधुसूदनराज नांखाः

कँनि भाजने तिति न्हू थें,
 न्या बँय फाता फाता पू थें,
 नुगले मं मं गाः गाः म्हु थें,
 छंगु मिखां ख्वबि धाः धाः हायका

यमा, जितः छं तैल ख्वेका।

स्वे नं न्याबले हे दुःखी थें,
 दुखया गाः हे मं मं म्हु थें,
 हाः नाः नापं सुं हे मदु थें,
 वँ हायके थें न्हि न्हि हायका

यमा, जितः छं तैतल ख्वेका।

काम्हेस्यां छुं पचिपचि या थें,
 पाकःम्ह मनू वायू वायू हा थें,
 ख्वे हाले नं छपित मफुम्ह थें,
 जि मने वाला वाला मिका

यमा, जितः छं तैतल ख्वेका।

जि जा छिमिम्ह कायू ख हे मखुगु थें,
 यात, सू सु परदेशी पि थें,
 मानो मनुखे जि जा मथ्या थें,
 दुखया खानी जक हे मुंका

यमा, जितः छं तैतल ख्वेका।

समालोचकयागु छगौ पौ

प्रिय सायमिजु,

छिगु १८-१२-५३ यागु पौ इलय हे थ्यंगु खः ।
लिसः बीगुली लिबाः वन—मती मेता तैमदी धैगु
आशा दु ।

लेखतय् विषये जिगु विचाःयात नं मू बियाः
कुतुकुला दिल—छिगु उदारतायात धन्यवाद !

१६-१०-५३ खुन्हु नं आलोचना मदयूक न्होने वने
हे थाकुल धकाः थन भोछे हे धैदीगु खः । ख नं,
गुगुं देशया उत्थान व पतनय् आलोचनाया तःहंगु
महत्व अवश्य दु । प्रजातन्त्र प्रणालीया मूल आधार
हे आलोचना प्रत्यालोचना धाःसां अप्पो ज्वी मखु ।
वादविवाद, छलफल व मतमतान्तरया आदान-प्रदानं
खःया घःचाः न्वकेगु ज्या याइ; थःगु ज्याया क्रिया-
प्रतिक्रिया सीके आपासिया यइगु नं थुगु हे कारणं खः ।
उर्कि (छि स्वेबले गथे मस्यु, जितः जा) न्हूपि लेखक
तयूके जक थःगु लेखतयगु आलोचना ब्वनेगु इच्छा
वयिगु थें धकाः छि धैदीगु भचा (शठ प्रयोगय् तंचाया
मदीगु जूसा) अप्पो घुंकया दीगु थें च्वन ।

तर छु याय, मीगु साहित्यं गुलि प्रगति यात, मीत
थौं तक्क सुनां नं मकं । मी गुखे, गन थ्यन—सुना नं
मक्यं । मी थःथमन्तुं, नेवाचा जुयाः लिचिलीपि
जुयाः ला मस्यु, थूकथं युगयात न्हाकीपि युगपुरुषया
प्रादुर्भाव थौं तक्क जूगु खने मदुनि । अले गुगु खतं,
गुगु पथ ज्वंसाः जि साहित्यया स्वस्थ सेवा याय् फैं
धकाः छि थें जाःह साहित्य द्वारा देश तथा समाजया
छुं भचा भी यायत स्वैहसिगु मनय् ल्वीगु ला स्वा-
भाविक हे खत ।

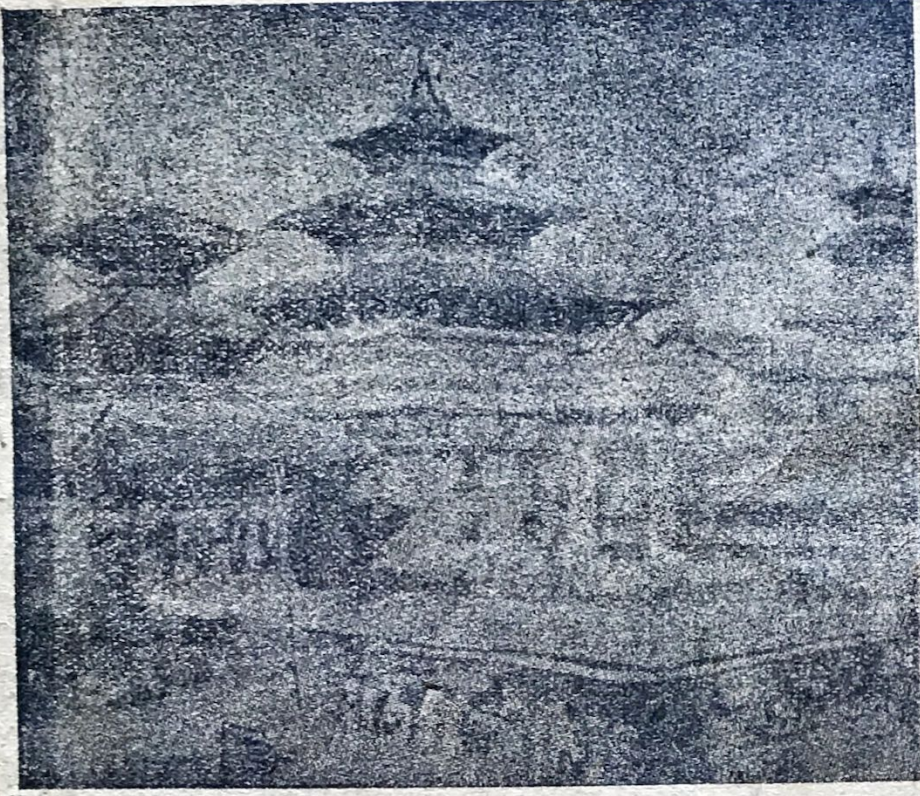
खतु, तारिफ यानागु मखु, देश तथा समाजयागु
छुं भचा भीयायगु इच्छा छिगु प्रत्येक रचनाया तिका
म्यालं चिवा काः वगु खने दु । छिगु 'न्याफो स्वां'

समालोचकयागु छपौ पौ]

स्वयाः जि च्वैगु नं खः—सामाजिक कुरीति उपर व्यंग
प्रहार याय् त्यंगु दु धकाः भीसं धाय् हे माः । 'ह्याड'
निभाः' या नामं न्हूगु बाखं प्रकाश यायत सनादी-
गुली स्वपु-प्यपु बाखं खना बले नं जि २६-१-५३ यागु
पौलय च्वैगु खः—लँ लूपि, धाय्, लँ खं पि मन्हूतयूत
प्रकाशय् हयाः समाजय् जागृति ह्यगु छि ताः खनी !
वास्तवय्, 'मू-स्वां' या लघु-कथा संग्रह ब्वनाः पात्र-
पात्रीतयगु अथे हे विवश व दयनीय चित्रण खना बले
जितः थथे हे ताल—छिगु ताः समाजयात थःगु स्थिति-
परिस्थिति अवगत यायगु खनी । अज्ज 'हिमाल क्रन्दन'
व 'त्रिवेणी' (नाटक) तसें व 'वे' (गद्य-कविता)
तसें नं क्यन कि—भण्डाफोड हे समाज दयूकेगु मू-
लुखा खनी ।

ख नं, गुगुं योजना अथवा सुझाव पेश याय् न्हो
पृष्ठ भूमि न्हाथनेगु आवश्यक ज्वी, अर्थात् वास्तविक
परिस्थिति छु, गथे, खः, व मथ्वीकं योजना, सुझाव
दयूकेगु अःपु मजू, अथवा दयूका हे छुःसां खालि
च्वापुकाः अथवा मचाया ज्या जू वनी ।

तर आ तक्कया छिगु ताः समाजय् क्रान्ति हयूत
पृष्ठभूमि तयार यायगु तिनी । व क्रान्तिया सञ्चालन
गुकथं, गथे यानाः गन थ्यंकाः बी माली, शायद व
जनताया बुद्धि व विवेकय् तोता बीगु छिगु बिचाः ला !
'मू स्वां' या 'अधिकार' धैगु बाखं ब्वनाः गरुबयात
सीगु नं अधिकार मदु, स्वायगु नं अधिकार मदु;
अथवा 'भंग' बाखं ब्वनाः भंगःयात कुनां नं मज्यू,
तोतां नं मज्यू धैगु ब्वना बले जितः थथे ताल ! नत्र
साला, ख नं, थथे पाठकतयूत समेत अचोलय् लाकाः
हृदय व मस्तिष्क समेत दहलय् यायगुया मेगु छुं ताः
ला मदय् माःगु खः । 'हिमाल क्रन्दन' व 'त्रिवेणी' या
गुगुं नाटकं नं समस्या हःल याःगु खने मदुगुलि नं



थ्व म्नीगु उत्कृष्ट कलाया दसु खः । गुगु येले
प्रतिस्थित जुया च्वंगु दु ।

थुकियात हे प्रमाण ब्यू । शायद थुके छि मेकथं बिचाः
याना तैदियागु दु ला ?

तर अज्ज जि थ्वीका काय् मफुनिगु खं छता छु
धाःसा बाखं कना यंका दी बले छि बाखंयागु हे सिल
सिलाय् पाठकयात डुबय् यानाः यंकेगु स्वयाः नं अप्पो
हँ धाय्गु ढङ्ग, चमत्कारपूर्ण घटना व विरोधात्मक खं
थ्यने हय्गुली जक छाय् ध्यान बिया दियागु खः । खतु
थ्व ज्वी मफैगु, अस्वाभाविक खं धैगु मसु । तर
थन्योगु खं जक म्नीसं न्द्यथन धाःसा म्नीसं समाज
निर्माण याय्त न्द्याःवनीपि जनसमूहया मिखाय् छुं
सपना छाय्पा तैबी मफैला धै थें च्वं । लिपा वनाः
थुकां मन्हूतय्त दार्शनिक दय्काः जीवनया माखापिखाय्
तुं थाहां काहां थाहां काहां याका तुं तयाः फुत्कय्
ज्वीगु छुं लं क्यना मबीगु यक्कों सम्भव दु ।

वास्तवय् कारण जितः थ्व हे ताल, गुकि यानाः
'हिमाल क्रन्दन'य् नेपाली छात्रावासया ठिटो नं थःगु

आत्म-जीवन कना च्वंगु जूसां
नाटककारं खं त्वाल्हानाः ठिटो
मसीगु (सीगु सम्भव मदैगु)
माहिली व डम्फेयागु आखिरी खं
व माहिली व लाहुरे यागु सम्पूर्ण
खं कन, दृश्य ४ व दृश्य १ यागु
माहिली मवो तक्कयागु खं न्द्यथन ।
खालि निष्कर्ष वयाः पूज्जिभूत जू
वैगु चमत्कारिताय् लोभ यानाः
नाटकया प्राण थें जाःगु संघर्ष व
छु ज्वी गथे ज्वी धैगु भावना व
नाटकीयपना थें जाःगु छुं भचा
असाधारण पनायात नं 'त्रिवेणी'
भासं दिसं सम्मनं यानाः न्वाःगु
खने मन्त । ज्वनी स्वैपिसं मथ्वी-
भनं सिनेमायात बाखं च्वैद्युगु थें

विचय् विचय् ब्राकेटया दुने ताताहाकःगु निर्देशन कना
दीगु न्हूगु चलन हयादोगु खने दत । ख नं, छु वेर र,
असाधारण परिस्थिती हे व्यक्त मज्जुगु खं अथवा ज्या हे
असाधारण वातावरण सृष्टि मयाइगु न्हूगु किसिमयागु
नाटक खनाः मन्हूतसें न्वने फु—धात्थें—थ्वैत नं प्याखं
धकाः छाय् नां तःगु, वादविवाद याकेवं बाखं नं
प्याखं हे ज्वीमाः धैगु नाटककारया छु दलील ?

अथे हे 'वे'लय् मू वोगु छिगु गद्य कविता तय्के
गुगु संयम हे मदय्क भावना प्वंकेगु चलन छि पिका-
य्त सनादीगु खः, उकी नं पाठकतेसं यक्कों प्रश्न
याइगु सम्भव खना । भावना प्वंका दी बले बरु सिलः
साः थें हनाःहनाः अथवा स्वाने त्वाथः थें उति तापाःगु
सम्बन्ध दय्काः प्वंका यंका दीगुसा शायद व हे खंय-
मन्हू तय्त गय् थें गय् थें ज्वीगु यक्वं कम ज्वीगु ।

न्हागु हे थजू, तर लेखकयाके गुबले तक्क मेपिन्त
चित्त बुझय् याय्गु, विश्वास पारय् (convince)

थायुगु व खः धायुकेगु आंट, हिम्मत व कला तु धैगु
 थके थमन्तुं विश्वास दै च्वनी, उबले तक्क गुम्हं लेखक
 नं असफल जुया च्वनी मखु। बरु उकिं (छुं-मती तै
 मदीसा) छिगु धाःपुयात छुं भचा संशोधन यानाः थथे
 धायु मास्ति वल—न्ह्याम्हं लेखकं नं 'गुगु खतं गुगु पथ
 ज्वंसा साहित्यया स्वस्थ सेवा यायु फै' धायुगु सट्टायु
 'साहित्ये गुगु कथं', गुगु पथ ज्वंसा देश तथा समा-
 जया स्वस्थ सेवा यायु फै' धायु माःगु। छायु धाःसा,
 न्ह्याम्हेस्यां न्ह्याग्गु हे धाःसां जितः जा साहित्य धैगु हे
 फ्रककसितं चित्त बुझायु ज्वीक, विश्वास परयु ज्वीक, खः
 धायु फयुकः मेपिन्त कनाः, सामूहिक तवरं देश तथा
 समाजया हित यायुत थःगु विचार प्रयोग यायुगु छगु

साधन जक सिवायु छुं मखु धैथे च्वं। ख नं, थुगु
 कला चातुर्थ्ये गुम्ह अप्पो जाः व हे अप्पो तःढंम्ह
 साहित्यिक खः, लेखक खः; खालि यक्को महाकाव्य,
 यक्को नाटक, यक्को कविता च्वे वं तुं मन्हु विद्वान् व
 तःढं भापलिगु ला खालि छुं—मदु थायु अलःमा नं
 सिमा यायुगु जकं खः।

पौ ताहा जुल खनी। लिफः न्ह्यफः मस्वसे' कलम
 ब्वाके धुन। गथे च्वन थें १ लिसलयु छिगु बिचाः अव-
 श्य न्यने दै धैगु आशा याना च्वना।

छिगु लुमंयात विशेष धन्यवाद—

छिम्ह—
 माधवलाल

लाकां

राष्ट्रवाद व अन्तर्राष्ट्रवादयागु विवाद स्वयं छगु वाद
 खः।

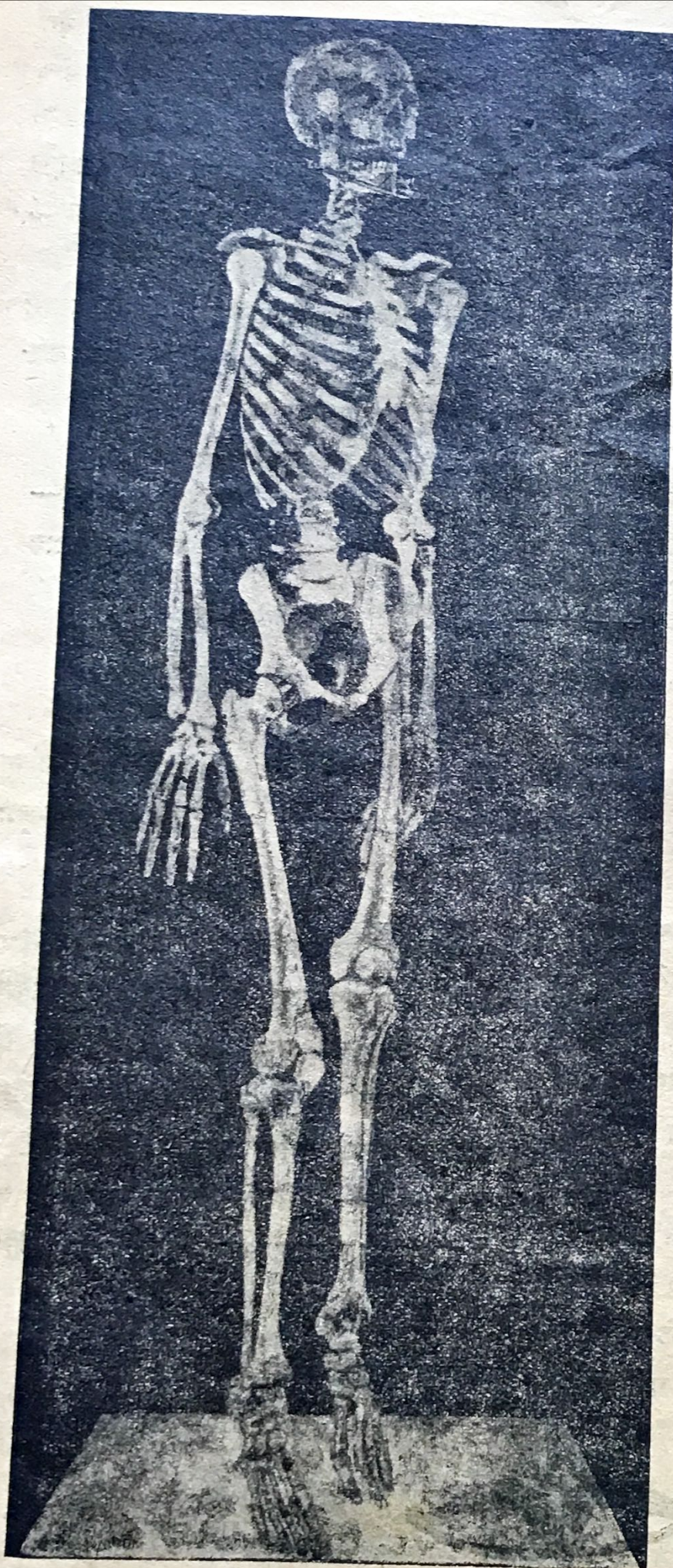
उखुन्हु स्कूलं ब्वंकावया छगु न्हू वःगु पत्रिका ब्वना-
 च्वना। चेखबयागु बाखने जिगु मन केन्द्रित जुया
 च्वं बले जिमि न्यादं दुम्ह किजा गनं वनेत कसे जुया
 द्वाहीं वल। वया मिखा तःप्यंक हे पालिशं टलटल
 थिना च्वंगु थुगुसी घो-पूजा बले न्यानागु जिगु न्हू-
 लाकामे वन। वं जित स्वल। अले जि मखंपह याना
 बाखं ब्वना हे वना। वं थःगु लाकां तीजक तोतल,
 जिगु काल। बाखं छीमाक्से थ्यना च्वंगु, जि किजा-
 पाखे ध्यान वंसां मबिया। व सुंक पिहां वन। भ्यात्त
 भ्यात्त निपलाः प्यपलाः छु सः तायेदत जुइ अले छकोलं
 स्वाने ध्वारर कुतुं वंगु सः वल। 'जि हेरा' धका मां

तलं ब्वायु वल। जि नं ब्वायु वना खः वना। लाकां
 छपा स्वाहाने, छपा लुखां पिने। किजायात भचां
 लहाते व तुती भवयु पिल।

जि किजायात न्हिले बच्छि तं बच्छि याना धया—
 'पी महानिमेसिया अपायुजुगु लाकां न्ह्यायेमाः। न्याये
 मसःम्हसिया ब्वायु वने माः अले.....।' किजा जि
 दाइ धका ग्याना ला अथवा मांनं वू वःगुलि ला मस्यु
 हिकुहिकुलना खवल। माया हृदय! मामं वयात मं
 न्याक्क बुया धाल—'जिमि हेरायात नं तही जुइ बले
 छं सिबे नं बांलागु टलटल थीगु लाकां न्याना बोका
 हँ।'

अले जि मुसुक्क न्हिले हे माल।





जीवनया आखरो रूप

—श्री भिक्षु

‘अले यौवन ?

धयायंके धयायंके, धैर्यं ति। यौवन अबलेयात हे धाइ—गबले रूप दइ, बल दइ, शक्ति दइ, नाना इच्छा व आकांक्षा दइ, कल्पना व भावनाय मन लालाकाइ। गबले रूपया ल्युने रूप समर्पण याना, थःगु बल स्वाभिमान रक्षाय फुका, शक्ति दर्प प्रदर्शनया लागी व्यर्थ छया, इच्छा व आकांक्षा मधूर रसे स्वाहा याना च्वनी। गबले जीवने रस व स्वाद, रूप व रंग, शक्ति-प्रदर्शन व आत्माश्लाघा, मान व अभिमान, मोज व मज्जा हे जीवनया वास्तविक उद्देश्य खः धका च्वं च्वनी। अले जि नं व हे लेँ ववं थःगु सर्वस्व स्वाहा याना।’—थुलि धया वं ताहाक याना सासः छको ल्हात।

‘अले वल बुढा जुइ पाः। यःनि मयः, ठीकनि बेठीक, न्यायनि अन्याय व जीवने सकसितं छको छको पाः फये हे माः। जि बुढा जुइ मयः, उकिं जि गुलि वासः याना, गुलि छु याना, अहँ तर बुढा मजूसे ल्याय्म्ह जुइ फ हे मफुत। भावना व कल्पनाया सुन्दर सुमनया उद्यान अले निष्ठूर प्रकृतिया स्वभावधर्म चिन्ता व व्यग्रया पतभङ्गं सारा नष्ट भ्रष्ट जुल। श्व छु ठीक ला ? बेठीक मखु ला ? तर थुकी-

यात अथे धका सुनां पने फत ! जीवनया सुख व दुःखया संघर्षे गबले दुःखयात हानं दना वये मफयेव पराजित याना बांलाक आनन्द हे काये मफुनि, न्याय अन्याय हे विचाः मयासे जित बुढ़ापा बिल—प्रकृति थःगु स्वभावं । वासनाया सेवक जुइ मगाःथे च्वनि बले हे साधनाया उपासक यायेगु स्वल ।—अबले जित साप तँ पिहां वल ।

‘अले ?

अले छु जल व लुमंके बले नुगः-निगः हे मत्रिसे वःगु आः नं जित लुमंनि । अले जिगु कल्पनाया भंकार चःबुत, मादकताया लयू पिहां मवल, प्रफुल्लितया बाजा ह्वःगन, जीवनया रंग मंच भुइसेच्वन । शक्ति व रूपया नृत्य लीलां विश्राम यात । शरीरे कमजोर वल, मने पश्चाताप ! दाये फुगु ल्हाः नं छुं मयाःसां थरथर खात । तमे कुररकुरर न्ह्येगु वा नं छपु छपु यायां फुकं हायावन । अबले न्ह्योने तये हःगु चीज नं स्व जक स्वया ‘वा मदु, छु याये !’ धया ‘वा मंत, छु याये !’ धका मने तयाः पुलपुल स्वया च्वने माल । थथे फुकक अतीतया स्मृति-स्मरण जुया वइ, अले वर्तमानया निसहाय व विवशता खनी बले ख्वये मास्ते वइ । बरोबर धाये—आः यमराजं रथ ज्वना वःसां जिल ! थव संसारया रंग विरंग तेजे नाना अभिनय जुया च्वंथाय् मिखा बुलुका, संभुइका, उँ हे तः मप्यने धुंका, वा मदयेका, फुक खंकक मस्तयेसं स्मेतं हे हे र हाहा याना—ह्यबाय्-चबाय् याका म्वानां छु याये ? अफ, भं शरीर विवश जूगु अनुपातं मन बुढ़ा मजू । शरीरया हाल थव खः ! अले जीवनया अर्थ मस्ती धका धाये धयां छु याये ?—गन उकी भाग काः वने मफु । अनेक यौवनया मोज मज्जाया सिद्धान्त कल्पना जक यायेत छु ख्यले दु ? सिद्धान्तया सार्थकताया कसौटी ला अनुभूति खः । न्हापाया विचाः खः, जीवनया न्ह्योने वःगु वास्तविकतायात ल्वमंका, मस्वःसे

जीवनया आखिरी रूप]

कल्पनाया संसार कामना यायेगु मूर्खता खः । न्ह्योने च्वंगु सुख मकाःसे अनन्त सुखया कामना यायेगु सिद्धान्त उन्मत्त मस्तिष्कया आविष्कार खः । संसारया रूप-रंगया रसे मक्यंसे तापाक वनेगु पलायनवादी खः । जनगवं चिलाः शान्त वने विहार यायेगु, जनरवे सुधारया चेष्टा यायेगु अनुचित प्रयास खः । थःगु इच्छाय् भिं मभिं, ज्यू मज्यू, न्याय अन्याय विचाः यायेगु व उकी संयम व सुधारया चेष्टा यायेगु मूर्खता खः । तर थौं ?

कंकालया ख्वाः छकोलं ख्युंल । वयागु व शरीर स्वयेव वा खनेव हे मानवं म्ह पीसे च्वंकल । ख्वाले छगू प्रश्नया उत्तर माःगु भाव बांलाक सी दत । थव हे ला जीवनया आखिरी रूप ? छु जिं नं थौं तक कंकालं धाःथे मती तथा च्वनागु जिगु भ्रम ला ? मोहया पर्दा ला ? आखिर जि नं लिपा अथे हे पश्चाताप चाये मालीगु ला ?—अहं, थव मखु, मखु ! अबले हे—गबले मानवया अन्तर द्वन्द थन तक थ्यन—कंकालं धया यंकल—‘अथ हे गथे न्हाचः धागु खः । ठीक व हे शब्द व हे भावं, व हे रहस्यमयी ढंगं !

‘तर थौं ?—आः थुल जीवन छु खः ! जीवन केवल थव जन्म नाप सम्बन्धितगु इन्द्रिय सुखया निरिति मखु । मनूया जीवन आक्सं प्यात्त कुतुं वःथे जन्म जुया—थव धरती च्वना; हानं सीवं धरती तुं मिले जुया वनीगु मखु । वयागु व जीवन ला कर्मश्रोतया शक्तिं पिहां वःगु चमक खः । मनू, मनू मात्र स्वतन्त्र खः, अयनं छगू धात्थेगु अर्थ मनू गबले पूर्ण स्वतन्त्र व्यक्ति मखु । थुगु जन्मे मनूयाके स्वातन्त्र्य विचाः दु, तर नाप परिस्थिति नं ला दु । वयात पूर्व-कर्मया भोग याये मा; भविष्यया विचाः तये माः । मनूनं अनेक श्रृष्टि याये फु, तर स्थिरं तथा तये मफु । मनूनं विलासया उपासक जुयाः छुं भति आनन्द प्राप्त याये फु, तर विलासे दुने निहित जुया च्वंगु दुःख व शोक तथा व्यग्र नं छन्हु वं

मकाःसें मगाः । मनूया इच्छा अनन्त खः । उकीया
 पूर्ति असम्भव खः । बरु उकी निरोध सम्भव दु—
 दुष्कर जूसां ! जित लुमं, बालाक हे लुमं, गबले जि
 मचा, गबले जि जिमि पासापि नाप म्हिता जुया.
 ल्वाना, ख्वया, तिनि न्हुया जुया, अबले जि याकनं
 ल्याय्म्ह जुइ मास्तेव—मेपिं ल्याय्म्हपिं स्वया ! गबले
 जिके मनुष्यया शक्ति, परिस्थितिया शक्ति व स्वभाव
 धर्मया शक्तिया तुलनात्मक ज्ञान मद्दु, अबले जि—
 ल्याय्म्ह जुइ मास्ते वः ल्याय्म्हपिं जुइगु, सनीगु,
 खँल्हाइगु, पुनीगु आदि स्वया ।’—धाधा कंकाल छको
 मुसुक्क न्हिल । मानो वयागु व हास्य थःगु वंगु
 अज्ञात कर्म, भावना व लोकया भ्रम भावनाया प्रति
 व्यंगात्मक हास्यथे च्वं !

माक्क सासः फी धुंका कंकालं हानं धाल—‘बुलं
 बुलं ल्याय्म्ह जुल । मचाबले कल्पनाय् म्हितागु, अले
 वास्तविक कर्मे मू पुल । मचाबले पसः तयाः चा हे
 जाकि, बजि व अप्पा चूं हे सारा बूबः याना, तःज्यागु
 वाकू हे थल-बल याना, कथिचा हे धव-चटं याना ।
 अबले जित सुख हे दु, दुःख मद्दु । अबले परस्पर परि-
 वारिक रूपे ल्वायेगुली नं आनन्द दु, सौन्दर्य दु । तर
 गबले धात्थे बुं पालाः, पिनाः, दायाः कुति वानाः वःगु
 जाकि, बजि, बूबः तया पसः तया अबले वचपनया
 कल्पनाय्थे आनन्द मताल । अबले माला वल—नाफा
 कायेगु चिन्ता, थः कति लाकेगु विचाः । परिवारिक
 जीवनया कलहं गुलि मने द्वेषाग्नि प्रज्ज्वलित जुल ।
 गुलि धन, गुलि आयु फुत—थ्व आः धयां छु याये !
 अयनं अबलेया जीवने तर्क मादकता व वासनाया सहा-
 यता दुगुलिं दुःख सुख नितां दुगुलिं गबले न्हिलाः,
 गबले ख्वयाः न्हि फुत । ‘तर थौं ?’—थ्व बृद्धावस्थायागु
 खँ खः । मचाबले वर्तमान व भविष्यया कल्पनाय् गुलि
 सुख दु, बुद्धा जूबले उलि हे भूतया सुखद-स्मृति, वर्त-
 मानया विवशतां, भविष्यया अथाह सागरं मने दुःख

जुल । संक्षेपं मचापह तंका छुया बले—वाह ! वाह !!
 भति लिपा बुद्धाया कया नं धाये माल—हाय ! हाय !!
 छमू तंकेगुली मज्जा दु, छमू लुइकेगुली नं दुःख ।’ थुलि
 धया व चट्ट हे चूप जुल ।

‘मानव, छु स्वया ? छु स्वया, मानव ? तोलहं तोलहं
 जिगु ख्वाः छाय् स्वया ? छु जिगु म्हुतु ? मिखा, न्हाय्
 न्हाय्पं, ल्हाः, तुति स्वया ला ?—अहाहा ! गुलि
 भयंकर ल्हा ? अँ, छ नं ला भयंकरनि ! बरु उकी ला
 व हिया पर्दां तोपुया तःगु दुगुलि अथे खने मद्दु, उलाः
 मस्वयेकं । थिया स्व, पत्याः मजूसा ! अले विचाः या
 छन्दु छंगु गति नं थ्व हे खः । हाँ, बिल्कुल थ्व हे ! ठीक
 थ्व हे !!’

‘अँ, मानो मानवया मुखांकित भय भावनाया
 अध्ययन यानाः वं खँया धारा मेख्य हया : थःगु वाखं
 शुरु याये त्यन । पलख स्थिर दृष्टि मानव पाखे स्वये
 धुंका धाल—

‘बुद्धां लिपा पाः वल रोगी जुइगु ! मस्यू, दुःखे
 दुःख, पीड़ाय् पोडा, कष्टे कष्ट गनं जक स्वात्तुस्वां वल ।
 मुसुवल धका गर्मी वस्तू नःसा इकुल । कमजोर जुल
 धका छुं नःसा अपच कि पित्त जुल । वा छको वःसां
 थसुथसु गबले मुसु वल । छुं नयेगु भति धाराधरु जुल
 कि बस, फांगां भुत्तुमत्तु भुना ध्याकुने च्वने माल ।
 थुजागु समये छु दु ?—गत जीवनया कल्पना ?—थ्व
 ला मं दुःखदायी खः । भविष्यया चिन्ता ?—थ्व नं
 लुमंकेव न्हापाया भूल खना म्हपीसे च्वनीगु विषय खः ।
 आखिर अबले पासा छु दु ? मं दुःखया चा व न्हि,
 पीड़ाया घडी छमू छमू युगथे ! सुखया धाःसा पल पलथे
 जुया फुत । जिगु रोगे स्वजनप्रियपिसं सहानुभूति क्यनी,
 उपाय याइ, तर जिगु ल्वये न लंका बीफु न थःपिसं
 काये फु । गुलिसिनं याकनं नं मसीम्ह बुद्धा धाइ—तर न
 इमिसं हे याकनं स्यात, न जि हे सिना वने फत । अबले
 लुमन—‘थःगु शरीर ला थःमं धयाथे मद्दु, पुत्रादि धन

सम्पत्ति गबले दइ ?—अबले मती वन—‘अनित्य व दुःख !’ अबले धाये माला वल—‘वचपन व यौवनया पागलपने जि वाद्दाक्य, रोग मरण - थन तक कि कर्मयात नं खंके मफ्त।’ अबले ध्वाक वन—‘लोभो अर्थं न जानाति लोभो पापं न पस्मति’—थ्व विश्व गहन अन्धकारमय खः । गन बांलाक मस्वयेकं छुं खंके मफ, बांलाक विचाः याना ज्या मयायेकं लिपा पश्चाताप चाये म्वालीगु असम्भव । जिगु थःगु गत जीवन थुकीया साक्षी खः ।’—थुलि धाये सिधः बले तर्क वयागु सः गम्भीर जुइ धुंकल । थुकि स्पष्ट जू, वयात थःगु गत जीवने संतोष मदु, भविष्ययात भवितव्यताय् वां छ्यागुली दुःख दु । जीवनयात यथार्थ म्हसीके मफगुली पश्चाताप दु । भिगु कर्म आपाः याये मखंगुलि आः हीही चाः । अनं वं तीसक छ्यो ल्हन । मानव पाखे छको स्वल ।

हानं धया यंकल—

‘रोगीया समये, मरणासन्न रोगावस्थाय् जिम्ह थःम्ह कलाः, थःम्ह काय्, थःम्ह म्हाय्, छ्य व न्याति बन्धुपिसं छुं उपाय यायेगुली ल्यंका मतः । इपि जिगु जीवने छको हानं युवनावस्था हया बीम्ह वःसा जिगु सारा वस्तु सम्पत्ति नाप हिला कायेत नं तयार ! जि ला तयारम्ह हे जुल । तर वल सु ?—बैद्य ! गुम्ह छमोह छसुका यथा इच्छा ब्यूगु कयाः रोग स्वयाः शास्त्र व अनुभव ज्ञानं वासः बीम्ह—ग्यारंति बीम्ह मखु ! हिला-बुला याइम्ह मखु । वल डाक्टर ! गुम्ह छेँ लखाखलु हाचां गायेव हे फीस माःम्ह । चाहे रोगी सीमा, चाहे म्वायेगा । वयात थुकीया पाखे फीसे छुं गरबर जुइ मखु । रोग स्वल, वासाया नां च्वल । सेवन विधि स्यन । वन । व नं हिला-बुला याइम्ह मखु । अले वल —भारफुकि बैद्य । रोगीयात जुयाच्चंगु कुट्टी विजय प्राप्त याइम्ह, देव दोष मदयेकेगु उपाय बीम्ह । वयागु साधन—तुफि व गुग्गुमकः खः । उपाय पूजा ! छखे

जीवनया आखिरी रूप]

ख्यायेगु, मेखे माने यायेगु ज्या ! अले वं सीत्यंम्ह मनु गये म्वाकी ? ल्यन अले—जोशी ! व ला जात स्वया प्रह व नक्षत्र फल कनीम्ह खः । शान्तिया उपाय कनीम्ह । आखिर इमिसं छु स्यु ? मनूया प्रकृतिया व स्वभाव धर्म विजय प्राप्त याये फइ मफइ ? अयुनं माया व ममता हे मखा ! वं दक्व सिक्व उपाय गय् मयाइ ?

अँ, अबले हे पाठ-पूजा नं जुल । शायद मानसिक रोग जूमा थुकि स्वस्थकर जुइगु । तर व बुद्धा ल्वये गन जी ? वने धुंकूगु जीवन हानं गथे वइ ?

अले जिगु हृदय-गति बन्द जुल ।

थुलि धया व तप्प हे दित । मती वन, बाखं हे फ्वः चाल ला ? तर मानवं अयुनं छको धया स्वत—‘अले ?’

‘अले छु थ्व संसार नाप जिगु थ्व शरीरं सम्बन्ध मत । जिगु छेँ, वुँ, धन, जन, ऐश्वर्ये जिगु छुं प्रकारया प्रभाव मंत । अधिकार मंत । संबन्ध हे नं मंत । ल्यन—थ्व हे ! गुगु छं आः स्वयाच्चन । न्हापा नं जि स्यु—‘अट्टिनं नगरं कतं मंसं लोहित लेपनं’ जिगु शरीर क्वेया पंज खः । ला-हिं थुकी भुना तःगु खः । तर अबले थुकीया मामिक अर्थ, निहित आत्मस्पर्शी भावनाया जि अनुभव मयाना । आखिर शब्दया अर्थ हे जक अनुभव याना अथवा सयेका । छं नं विचाः या जिगु शरीरे थथे हे क्वेँ दु । तर व विचाः यायेगु व थ्व जिगु शरीर स्वयेगुली पाः लाकि मपाः, मानव !’

‘आपालं पाः ?—हाँ, ठीकगु हे धाल । छंके थ्व हे उत्तरया आशा जि यानागु खः । अले पत्याः जुल—थ्व शरीर कर्मया जगे आपो, तेजो, वायो, पृथिवी निर्माण जूगु महल खः । गुगु भिगुली नं छयले ज्यु, मभिगुली नं छयले ज्यु थ्व न्हापा भौतिकाधारे हे जक च्वं च्वना बले, इन्द्रिय अनुभूति पिनेयागु जुक्कं मूठ थुका मती तया च्वना बले, एकोरा जिहि बले, रूप व यौवनया भावकता नापं दु बले, इच्छा व अभिलाषां

नुगले जाः बले, स्वाद व रसं साला तः बले मखं ।
संसारया अनित्यताय् विश्वात्म हे मद् ।'

'काश, अबले जिं थ्व खँ थौंथे' म्युगु जूसा गुलि
ज्युगु ? जिं छु मयाइ ? मानव, छ मनु खः । छं थःगु
विचाः अनुसारं छु याये मफु ? छंगु न्होने भोग-
विलासया खुशी दु । परया हित व सुखया लँपु दु ।
योगया सिद्धान्त दु, साधना व उपासनया लँ दु । हानं
थुगु जन्मे दुःखसिया मेगु जन्मे सुख सोगु सिद्धान्त दु,
थुगु जन्मे सुखसिया मेगु जन्मे दुःख सोगु लँपु नं दु ।
हानं छगू थुजागु नं मार्ग दु, गुक्री वनेव थुगु जन्म
नं मेगु जन्म सुखी जुइ । तर लुमंकी, मार्ग व सिद्धान्त-
यात अध्ययनं बांलाक सीके फइ मखु । अनुभूतिया
बले हे मार्ग व सिद्धान्तया बांलाक अध्ययन जुइ ।

भौतिक जगत अनुमान व अनुभूतिया बले गुलि पाः व
स्वयाः भिदुगं अपो आध्यात्मिक क्षेत्रे अनुभूति व अनु-
माने फरक दु, अवनी-अम्बरया अन्तर दु ।'

'अले ?'—अले अझ हे मफूनि ला ? अले छु ?
जीवनया आखिरी रूप खः थ्व ! अले आवं निसें छं
विचाःया । मानव छं न्ह्यल चायेकि ।'

मानवया भ्रसंग वन । मिखा कना छचालं स्वल
छुं मखं । न वं कंकाल हे खँ, न वयागु सः हे ताये दु ।
अयनं वयागु मने थथे वनाच्चन—मानो कंकाल व
गहन अन्धकारे हे सुला मानवतये अज्ञानताय्, मस्ती,
भूल-भुलैयाय् उपहास दृष्टि स्वयाच्चन—वयागु अन्तर
हृदयं धयाच्चन—मनूया आखिरी रूप थ्व हे खः, वयागु
सः मानो फसे मिले जुयावन ।

'चिरस्मरण'

—श्री रामबहादुर 'स्यस्यः'

[पूर्व १ नं०]

ध्वना च्वंगु थुगु जिगु नुगलय् थौं

हाकनं वया च्वन छाया खः व ?

रुवय् मखु धाःसां थ्व मिखा निगलं

हाया च्वन अविरल रुववि छाया थ्व ?

लोमन्य धुंकुगु सपना थें तुं

विपना हानं जू वल छाया थ्व ?

चन्वी धुंकुगु आशा-लहरा

गथः चिना वल स्वाना छाया थ्व ?

लोमन्य धका भूतस्मृति फुक

च्वनागु नुगले जि वञ्ज तया,

व्वलने धुंगु मि हानं च्याः थें

च्याना वल नुगले स्मृतित वया ।

दुने सुपाचय् जिमिला थें तुं

दुबिना वंगु व आश-किरण,

वितुमतु चीका खंवल हानं

नुगलय् तय्त व 'चिरस्मरण' ।

मानवता

—श्री बालकृष्ण प्रधान

[विद्यार्थी, श्री विद्योदय हाइस्कूल, भोजपुर]

मनु समूहे च्वनीम्ह प्राणि खः, उकिं मनूयात सामा-
जिक प्राणि धाल । फुक मनूतये थःथःके छगू स्वार्थ दया
च्वनी, गथे कि नयेगु, त्वनेगु व पुनेगु । थुकिं अति-
रिक्त समूहे च्वनेत दकसिबे न्हापां नियम मदयेकं
मगाः । व हे नियनं याना थौं मनूत थुलि सभ्य जुइ
फत । मनूयागु समाज तथा संख्या न्हापासिकं यक्व
हे अप्पो दये थुंकल । अले इपिं सकले मिले जुया भं
विकसित नं जुल । उकिं मानवता उकीयात हे धाये फइ,
गुकिं भी मानव समाजया प्रत्येक सदस्यतयेसं छम्हसिनं
मेम्ह सदस्ययात मस्याःसे निर्विधन पूर्वक अथवा
निश्चिन्तं ज्या याना नये फइ ।

विभिन्न परिस्थिती मनूतयेगु कर्तव्य विभिन्न
प्रकारं हे जुइ । आदिम साम्यवाद गय जुया त्यके
जुइ मफुत । खास याना अबलेसिगु साम्यवाद वैज्ञानिक
तथा मार्क्सवादी दृष्टिकोणं स्वल धाःसा त्यके जुइ फइ
मखुगु हे नं खः । छाय्कि व साम्यवादे वैज्ञानिक
तथ्य पूर्ण मजुनि । मानव समाज विकासया लागी दास
प्रथा व मेमेगु प्रथा हयेगु जरुरी दनि । वास्तवे व प्रथा
भी मानव समाजयागु भि हे यात । थ्व विकासं हे
आः वैज्ञानिक साम्यवाद हयेत सना च्वंगु दु । भगवान
बुद्धया तात्कालिन समये थौंति विज्ञानया उन्नति
मजुनि, धात्थेया अर्थे अबलेया विज्ञान दर्शनं अलग-
गुलि हे जक विज्ञान कहले जू वंगु खः । तर अबले हे नं
वसपोलं थः भिक्षु संघया बिच्चे गुगु नियम नीति
दयेका बिज्यात व स्वयेव स्पष्ट सी दु, भगवान बुद्धं नं
साम्यवाद माने यागु दु ।

थौं संसारे हाहाकार मचे जुयाच्वन । थ्व छाय् ?
थ्व भी मनूतयेगु लागी जटिल समस्या जुया च्वंगु दु ।
आपाः सिया धापू दु, वर्गभेद थुकीया कारण खः ।

मानवता]

वर्ग साधारण रूपं धनी व गरीब निगू दु । धनी न्हापा
प्रभुत्व दु, आः गरीबे क्रान्ति ! जिगु चःति त्वना हे
धनी जुल धका गरीबं आः धयाच्वन । खः, आः नं
गोली, लाठी, फांसी, आदि अमानुषिक यातना गरीबं
फये माला च्वंगु दनि । थुकीया उदाहरण रूपे दक्षिण
कोरिया दु । गन जनतां धनीवर्गया विरोध यायेवं
अमेरिकां हवाई सेना, बम, बन्दुक, गोलि आदि हल ।
अबले सारा बौद्धतयेसं अहिंसा विरोधीतयेगु विरुद्धे
चिच्चे यात । आखिरे शस्त्रयात अहिंसां बुकां तोतल ।
बौद्धपिसं व सारा जनतां छसलं हाःगुलि साम्राज्यवादी
बिसीं वने माल । सामन्तवादी व साम्राज्यवादी अशा-
न्ति चाहे याइ, तर थःगु ज्यान व स्वार्थ नं इमिसं
स्वइ । बुद्धे च्वनेव बिसीं हे वनी । जनता, मफु मफु
ज्या याना नं प्वाः दंक नये मखं, अले सी खना नं
मग्याः । मृत्यु अले इमित उलि भयंकर मजु । नापं
अशान्ति याना नयेत नं जनता ग्याः । छाय्कि मनूयात
भि जुइत अभ्यस्त जुइ माःथे ज्यानमारा जुइत नं
अभ्यास माः । न्हापां न्हापां छुं गबले मयानागु ज्या-
यायेव भीगु हृदय कम्प जुइ । तर आः थःगु स्वाधिकार
मेपित बीगु समय मखुत । उकिं थुखे पाखे पलाः छी
ग्याःसां हे छिना स्वये माला वइ च्वंगु दु । थ्व ला
युगया पुकारथे थ्वया च्वंगु दु । थ्व सः थ्वया च्वंगुलि
हे जक, मखुसा न्हापाथे हे प्रभुत्व थन छम्ह छम्हसिके
बढे जुया वनी ।

मानव समाज थौं गुलि विकास जुल, थ्व भीगु
मिखा न्द्योने दु । खालि निगः मिखां नं कना बांलाक
स्वये जक माला च्वंगु दु । अले व क्रमशः विकासे ठीक
ठीक मुल्यांकन याये फयेव भीसं थःगु वास्तविक कर्तव्य
खंके फइ । यदि थुबले नं व्यक्ति वा अल्प संख्या विशेषं

साहित्य व संस्कृति

—श्री गणेशलाल

गुगु साधनया सहायतां संस्कृती थःगु सम्पन्नता क्यने फइ, उकीयात धाइ राष्ट्रीय वा जातीय साहित्य । साहित्य धयागु छगू थुजागु व्यापक वा सर्व सामान्य ज्याभः खः गुकि भाषा, कला, संगीत, विज्ञान, संस्कृति आदि विकास जुइ । साहित्य इतिहासया अध्याये थव स्पष्ट धया तःगु दु कि भाषा साहित्यया उत्कर्ष नित-नूतन भावनायागु सामञ्जस्ये 'क्षण क्षण नवीनता प्राप्त याकीम्ह' रमणीयता अथवा विविध प्रकारया हृदय आल्हादिनी सरसताय निहित जू । गथे श्रुष्टिया सार्थकता जन्म व मरणया बपचन, जवानी व बुद्धा वस्थाय सन्निहित जू, अथे हे साहित्यया सार्थकता नं गतिशील व नित्य नवोत्कर्षे वर्तमान जुया च्वंगु दु । गुगुं राष्ट्रया नवोत्कर्ष शील साहित्यिक विकास हे संस्कृतिया मूलाधार खः ।

भौगु प्राचीन साहित्ये अग्नि, सूर्य, वायु, पृथिवी, इन्द्र, वरुण, सोम आदियागु तःधंगु महीमा क्यना तःगु दु । उकिं भौगु संस्कृति उकीया उपासनां हे आच्छन्न जू । भौगु आहाराय मांस, अन्न, फलादि व सोमरसया प्रचुरता दु । अतः भौगु साहित्य उगु बखते थुकीयागु हे कहानीया भण्डार खः । उगु बखतेया संस्कृति व सभ्यताया निर्माण प्रचुर मनोवेगं आध्यात्मिकताया ल्यू ल्यू भौतिकतायागु नं विश्लेषण याये

भौगु कर्तव्ये बाधा जूसा उकीया विरुद्धे भी दने माः । थुजागु बाधा मानव समाजं गुलि सामना याये धुंकल, हानं भीसं नं याये माली निति । थुजागु ज्याय् ठोस रूपं कदम उठे यायेगु भौगु कर्तव्य खः । थव युगं धाइ । इतिहासं धाइ । हानं अबले हे जक भी मानव समाज विकासयागु लँ चाली ।

जय मानवता ।

फु । किन्तु गुगु समये व आध्यात्मिक तत्व-चिन्तने गथे ख्यले दुगु रूप खने दइ अथे हे भौतिक विश्लेषणे खने दइ मखु । थुकीया छगू जक दोष थव खः कि वर्तमान कालेथं भौतिक विश्लेषणया लागी माक साधना-सम्पन्न मजू । भौगु साहित्य व संस्कृतियागु इतिहासं थव कना च्वंगु दु कि वैदिक काले गुम्हेसित पूजा याइ, स्तुति याइ व हे साहित्य व संस्कृतिया विशेषता खः । उपनिषद् काल व वयासिबे लिपा उकीया तत्व-चिन्तन व विश्लेषण यायेगु हे साहित्य व संस्कृतिया विशेषता जुल ।

धार्मिक संस्कृती नं इतिहासं थव कना च्वंगु दु कि गबले ब्राम्हणतयेगु आधिपत्य व यज्ञयज्ञादी हिंसा प्रणालीया कोप बढे जुल, समाज व राष्ट्रया प्रगति अवरुद्ध जुल, ब्राम्हणतयेके प्रचुर घमण्ड बढे जुल । इमिसं धाल जिपिं सर्वश्रेष्ठ खः । जिमिसं न्यागु नं याये फु । जिमिगु लहाती तःधंगु भार दु, उकिं जिमिसं छु धाये व हे याये माः । मुक्ति लायेया निति यज्ञयज्ञादि हे यायमाः, थुकिं हे जक ईश्वर प्रसन्न जुइ । उगु हे बखते भगवान बुद्ध अहिंसाया भण्डा ब्वयेका ब्राम्हणतयेगु थुजागु घमण्ड व आधिपत्ययात ध्वंस यात । भगवान बुद्धयागु अहिंसा पाठ सारा भारते फैले जुल । थव खना ब्राम्हणतयेगु हृदये मि छल हानं थुकीया सामना यायेगु लागी जाल नं अनेक गबल । हिन्दुस्थाने गुप्त वंशया जुजुपिनित थःगु पक्ष हयाः शक्ति बढे यात । ततःधंपि विद्वान ब्राम्हणत अग्रसर जुल । इपिं मध्य शंकराचार्य व कुमारिल भट्ट मुख्य खः, गुपिसं बौद्ध-धर्मया विरुद्धे संघर्ष याना विस्तार विस्तारं हिंसाया पाठ हानं जीवीत रूपे हल । थुजागु रूपं समयया प्रगतिया ल्यू ल्यू धर्म-यागु नं परिवर्तन जुया वया च्वंगु दु । अतः गबले हे छुं नं छगू हे रूपरेखाय् स्थाया जूया च्वने फइ मखु ।

भाषा व साहित्य गुगु कि संस्कृतिया मूलाधार खः, ऐतिहासिक वातावरणया ल्यू ल्यू परिवर्तन जुया हे वइ च्वनी। परिस्थितिया अनुकूल स्वया थुकीयागु आकृति धारण जुइ। थःगु पूर्व स्थानया संस्कृती थुकीया सम्बन्धता स्वाना हे च्वनी। महाकवि कालिदास बाहिक न्हापा भारतीय साहित्ये दृश्य काव्ययाग गुगु महत्ता दु, व श्रव काव्यया लागी दुर्लभ खः। समाजया उत्थान व मनोरंजनया लागी दृश्यकाव्यया विशेष सर्वोपरि स्थान दु। तत्कालीन दृश्यकाव्य चित्रकला व वेशभूषायाग सहारां थ्व थुके फु कि समाजया प्रत्येक वातावरणे शृंगार रसया प्रधानता दु। महाकवि कालिदास युग परिवर्तनया नाप नाप थः पूर्वज काव्यकलाया लँ नं हीका श्रव्य काव्यया धाराय प्रवाहित याना बिल। तथापि उकी नं दृश्य काव्यया मोहकता व शृंगारया संस्कार पूर्ण खने दु। साहित्य मीमांसायागु धाराय नं काव्यकलाया रूपरेखा दु, परन्तु छगू हे जक लेँ च्वना च्वंगु मदु।

साहित्य अथवा काव्य समाजयागु परिवर्तनं अथवा देश व परिस्थितियागु भेदं उकी परिवर्तन वया हे च्वनी। कारण साहित्य साहित्यकारया थःगु हृदयं पिहाँ वःगु वक्तव्य खः। वक्ता न्हाथे हे प्रतिभाशाली जूसां व मनू खः, उकि तात्कालिक वातावरण वा परिस्थिति व अवश्य प्रभावित जुइ। अले हे समय अनुसारं साहित्य नं हिल। थुकी हिन्दी साहित्ये नं शुरु

निसें थौं तकया खुलापृष्ठ कया थःगु विविधता व गतिशीलया परिचय बिया च्वंगु भीत उपमा व नमूना खः। वीरगाथा काल, रतिकाल, भक्तिकाल, भारतेन्दु युग, द्विवेदी युग आदि थुकीया चि खः। शृङ्गार व विरङ्ग, प्रेम व भक्ती नं ला अलग अलग हे सम्प्रदायी दनि। अयनं सम्प्रदाय ऐतिहासिक परिस्थिति यागु प्रभाव उत्तेजित रूपे हे अवलम्बित जुये फु। थुकीया कारण चाहे भाषा जुइमा, चाहे साहित्य जुइमा, चाहे संस्कृति थ्व गनं हे अवरुद्ध जुया च्वंगु खने दै मखु। सु नं थुकीया छगू हे लेँ तया तये फइ मखु। हानं समययानुसार उकीयागु धारा अदल-बदल याये हे माः। थुकीयागु निर्माण भौतिक परिस्थितियागु पृष्ठभूमी अवलम्बित जुइ। थुकीया कारण ऐतिहासिक वातावरण भौगोलिक परिवर्तने व विविध भौतिक परिस्थिति नापं सन्निधान सम्बन्ध दया च्वंगु खः। थुकि थौं कन्हे भीगु देशे अथवा समाजे नं साहित्यया रूपरेखा हीकेगु अथवा थुजागु साहित्यया निर्माण यायेगु आवश्यकता खने दु कि गुकि याना जनतायागु सांस्कृतिक स्तर च्वे थ्यनी वा थाहाँ वइ, प्रगतिया लँ क्यना न्हून्हुगु विचारधारा व दृष्टिकोणे अवलम्बित याये फइ। अले थुजागु संस्कृतिया आवश्यकता जुया च्वंगु दु, गुकि याना भाषा, साहित्य, रहन-सहन तथा सभ्यता एवं संस्कृतिया बलं परस्परया घृणा, द्वेष, हिंसा, अमानुषिक कर्म, नीच ज्यायात तापाका विश्वभरयापि मानव जातियात प्रेमया छपु सूत्रं ची फइ।



छन्दु शान्त म्हाइपुगु निहने
सिद्धार्थ वन चाहिले क्यवे ;
प्रकृतियागु बांलागु दृष्यं
मुग्ध वयात यात अनं ।

संध्याईस हि समान आकशे
वै च्वन येतां रुवाउँक फये ;
आकाश-सागरे लाला काकां
व्वया वल व्वःहेँ छगू बथां ।

इमिगु किलोलं थवल सरग
प्रसन्नतां गद्गद् जुल वया नुग ;
उबले व्वयुकल गगने फसं
त्वइसे दुरु समान कपाय् प्यलेसं ।

अले रवियागु पञ्च-रश्मि
कस्वया हल सुपांय्या कापिं ;
थज्योगु सुन्दर रश्मि विश्वे
ष्वंका वने त्यन सूर्य अले ।

थःगु क्रन्दनं आकाश थव्युका
व्वःहेँ छम्ह वल शरणे बँया ;
चाः चाः हिला अन हे गौतम वल
वफरा हेँयात न्ह्यनेसं धोदुल ।

खन वं बालां कया घाःजूम्ह हेँ
सोथे सीथे च्वना च्वंगु दथ्वी लेँ
कन्ना वं साप हे चाया वयाः
काल व मचाय्क तीजक बुया ।

म्हे पित्त-पियाः भचा कष्ट लंका
वा छत, वैँसँ, ग्याभ्यां वाण लिकया ;
मने हेँया दुःख लुमंसि वया
सिखां रुवबि तिकिनन गौतमया ।

रुवबि हे मगंनि देवदत्त अन
वया धाल “छम्ह मखु जि स्यानाम्ह ;
हिं, याकनं जित व्यु लः ल्हानां
ठीक जुइ मखु मबिल कि न्हां ?”

धाल शान्त नाइक सलं, ‘दाई,’ सिद्धार्थ—
“स्याना दियागु थव निर्दाष हेँ छु अर्थ ?
खः, छि स्यागु छिगु जुये माःगु, तर
स्याम्हयासिकं म्वाकुम्हसिया आपा अधिकार ।”

“म्वाः म्वाःगु आपा हाले म ।
सुम्क व्यु हेँ अधिकार जिगु थःके ;
दृढ जुया सुचकल गौतम हेँ ल्यने
अले धाल—“वी मखु छित थव गबले ।

दाई, मामँ भी गुरुयाथाय् वने
जिगु ला कि छिगु थव हेँ न्यने ;”
तत्क्षण निम्हं थ्यन गुरुया न्ह्यने
निम्हं चुप, थःगु खँ धुंका कने ।

निम्हसिगुं खँ न्यना धाल गुरुजुं
“हः, धन्य सिद्धार्थ, छंगु खँ ठीक जू ;”
अले वन गौतम ल्य ल्य तातां
व्वेका छत हेँ लाय्का घाः ल्य तातां ।

[‘कंलाय्’ यागु .ब्लाक बाहिक थव अंकया फुक्क
ब्लाक ‘प्राची-प्रकाशन’ पाखें प्राप्त जूगु खः । सं०]

सम्पादकीय

‘धर्मोदय’

दि, दै फुइत छुं म्वाः । मचायेक फुत, फुना वं च्वन । अयनं दच्छि जक मखु छन्हुइ हे कइयो कठिनाइ न्होने च्वं वये फु । मनूतयेगु उत्तरोत्तर उन्नति व विका- सया कामनां तयार जूगु शक्तिया सिद्धान्तं धाइ— थुजागु नाप संघर्ष यायां न्ह्यां वनेगु हे ला जीवन खः, वीरता खः । थव संघर्ष खना लिहां वनेगु कायरता खः, पलायनवादी जइगु खः ! तर ज्ञान (तर्क), परिस्थिति व हृदयया वास्तविक घनिष्ठ सम्बन्ध दया नं थुकीया अलग अलग शक्ति दु । उकिं गबले गबले छगू शक्ति मेगु शक्तियात साला नं, लुया नं, हेका नं यके फु । अले ला तर्क व ज्ञान न्ह्याबले मत्याःसे गबले गबले विवश जुया लहाः प्वःचिना च्वने मालीगु खः । थव खँ व्यक्ति विशेषया निति जक मखु, समूह व सामूहिक कार्यया लागी नं क्यंकूसां छुं द्वं खने मदु । बरु थुलि खः, समूह व सामूहिक कर्म जुइव ज्ञान व सिद्धान्त भति आपाः बःलाः, च्वे लाः । उकिं सामूहिक सिद्धान्तया बले त्यके जुया च्वंगु सामूहिक उद्देश्य नं बःलाइ । सामूहिक उद्देश्ये अले व गुलिसिगु हृदय, ज्ञान (तर्क), साधारण परिस्थितीयात त्याकेगु क्षमता दु । भी धर्मोदय’ यात नं न्ह्याक्क हे कठिनाइ वःसां, न्ह्यागु न्ह्याथे जूसां, न्ह्याहसिनं न्ह्याथे धाःसां थुजागु हे सामूहिक शक्तिया बलं थः विजयी जुया थौं तक लय- पौ पिहां वयाच्वन । छम्ह मनूयात फायदा बीगु, छम्ह मनूया थःगु जाखार्थे व्यक्तिगतगु एकोटी सम्पत्ति थव जूसा थौं तर्क उद्देश्य, तर्क तथा सिद्धान्तयात परिस्थिति गबले तु मुना छूये धुंकल थें ! तर थव खः, ‘धर्मोदय !’ छगू समूहया जक मखु, यक्कसिनं लहाः तये ज्यूगु सम्पादकीय]

सम्पत्ति । अर्थात् ‘धर्मोदय’या पाठक जुइया निति वर्णभेद, वर्गभेद आदिया प्रतिबन्ध मदु । हानं फक्क सार्वजन- यात ख्यले दइगु रूपं फत्ति फतले याना सेवास लय लय वया च्वंगु थव लय-पौ खः ! उकिं थव पिकाःम्ह ‘धर्मोदय सभा’ ख; अले थुकीयात थौं तक थःनापि सकल प्राहक व पाठकपि खः ।

हानं थुजागु हे भीगु सामूहिक प्रेमया बलं ‘धर्मोदय’ यात परिस्थिति त्याके मफु, परिस्थितियात ‘धर्मोदय’ त्याका वयाच्वन । थुकथं छगू छगू यायां न्हैदँ थव अंक पूर्ण जुल । थुकी थवथः ख्वाः स्वया भी लये तायेगु थाय् दु । हानं ‘धर्मोदय सभा’ या पाखे लेखक, प्राहक तथा पाठकपित धन्यवाद बियाच्वना । लेखक, प्राहक, पाठक व प्रकाशके पत्रिकाया अंग प्रत्यांगिक सम्बन्ध जक मखु, छाय्कि अंग प्रत्यंग ला छगू हीन जूसां उकीया थासे मेगु अंग सतर्क जुइ, ज्या सिध- येकी । तर पत्रिकाय् थथे जुइ फइ मखु ।

थव जुल भीगु परस्पर सम्बन्धितगु खँ । सकसिगु उत्साह व सहायता ‘धर्मोदय’ न्हैदँ पूर्ण जूगुया स्पष्टि- करण ! गुगु छिकपिसं नं सिया दीगु हे दु । आः छगू थुजागु प्रकारया खँ दु, गुगु खँ प्रकाशक गुलि स्यू, सम्पादक गुलि स्यू उलि शायद सर्वसाधारण पाठक- पिसं मस्यू जुइ । थन थव हे खँ छता छता याना धयायके ।

थव खँ प्रकाशक स्यू ‘धर्मोदये’ गुलि घाये माः । छगू चिकचा हाकःगु वाक्य धाःसा लगभग प्रीट खर्च जकं घाये माः । खः, थव खँ छिकपित न्हापा हे घाये माःगु खः; तर व्यवस्थापकया अभावं घाये मफइ च्वन ।

आः न्हूम्ह व्यवस्थापक पाखे ध्व अभाव पूर्ति अवश्य जुइ । वइगु दं निसे लय लय हे द्याः त्याः हिमाव प्रकाशित याना बी । व्यवस्थापकं ला ध्व वंगु अंकं निसे हे पिकायेगु सलाह बिया दीगु खः, तर विच्चे ज्या मछिनिथे च्वंगुलि स्थगितनि याना । व नं, न्हापा-यागु नं समूहं स्पष्ट रूपं याकनं सकसितं क्यना बी ।

ध्व सम्पादकं स्यूगु खं खः, 'धर्मोदय' यात उत्कृष्ट रचनाया गुलि अभाव । छको निको ला अनुवादांक पिका-येत नं हे वाध्य जुइ मालीथे मालीथे च्वनीगु ! तर थौं तक म्वाला च्वन, अथे थथे जुया गाना ! कम्पोजटरतयेत अभ्यास याकुं याकुं फुक्क रचना थःमं हे च्वया बीगु याये धुन । अले हे भति प्रूफ स्वये अःपुल । छखे थुजागु ज्या, मेखे रचनाया अभाव ! अले छको निको सम्पाद-कया त्याग-पत्र बीमास्ते वलं छुं आश्चर्य चाये माःगु मदु । तर ध्व खः, थःगु हे ज्या । अले त्याग-पत्र बीगु स्वयात ?—ध्वनित अर्थं थःत तुं खः । थुजागु विचारं थौं तक छिकपिनिगु सहायता व सहयोगया भरोसाय हे पत्रिका सम्पादन याना च्वन । तर गुलि भं भं कवि, कहानीकार, नाटककार, निबन्धकार, समालोचकपिनिगु सहायता व सहयोग वृद्धि जुइ माःगु खः उलि मजू । शायद कम हे जक जू जुइ । जित लुमं, छम्ह कवियाके न्याको खुको बिनित याना नं कविता छपु प्राप्त मजू । अले थुजागु खं बुया च्वंगु उत्साह व उमंग सुना वनं, हानं न्हू च्वमितयेगु उत्साह व उमंग स्वयाः व न्हू च्वमिपित उत्साहित याना च्वंगु स्वयाः उत्साह व उमंग थाहाँ वलं आश्चर्य चाये माःगु मदु । अले हानं अन्ते थुजागु थाःगाः मदुगु उत्साह व उमंगे लाटाभोकं त्याग-पत्र नं प्यात्त बिया पलायनवादी हे सहि जुलं छु तोलेहे चाये !

ल्यंगु छगू खं दनि—'धर्मोदये' तस्वीर मदुगु । ध्व दर्शकपिनिगु धापू व जिमिगु दृष्टि नं खंगु खं खः । तर तयेगु गनं ? छगू मिनमोन साइज ब्लाकयात कम-से-

कम न्हेतकाति दां माः । भौं बांलागु तये धाःसां न्यूज पेपर व हाइट् प्रीटया मू दुगंछि पातं मयागु खनी बले लिचिले माः । अयूनं फति फक्क कवरे व विशेष-पांके न्हून्हुगु ब्लाक तया हे च्वना । व्युथाय कयाः ध्यवा स्वाक वःगु खयले दुगु ब्लाक नं प्रयोगे हया हे च्वना व पत्रिका बांलाकेत व खर्च म्हां चायेकेगु मायां ।

उकिं आः छु याये माल ?—ध्व हे भी सकसिगु न्होने च्वंगु प्रमुख समस्या खः । जिमिगु विचारं ध्व हे माल कि—प्राहक दोछिति दयेकेगु, गुकि व्यवस्था-पकया ज्या याये छिनी, प्रकाशकया भति साहस थाहाँ वइ । थुकीया निति सकसिनं—विशेषत वर्तमान युगे पत्रिकाया महत्व व आवश्यकता स्युपिसं थः प्राहक जुइगु, थः मनूत ग्राहक यायेगु । प्रायः याना आपालं पत्रिका सम्बन्धी च्वइपि हे ग्राहक मजूपि यक्क दु । वेकःपिसं जित ला अथे उखे थुखे स्वये हे दु धयागु मती मतःसे फति फत्तले ग्राहक संख्या बढे याना बीगु दृष्टि हे नं प्राहक जुइगु आवश्यकता खने दु । ध्व हे माल कि साहित्य महारथीपिसं नं न्हू च्वमित जक स्वयाः लयेताया च्वनेगु समय मथ्यनिगु—अभ नं ध्वाः सुखू चिसां थःगु मस्तिष्कया ति, अनुभूतिया रस, शुद्ध हृदयया नशा समाजया मस्तिष्क पुष्ट यायेत पत्रिका पात्रे तया नके मानि, त्वंके मानि धयागु मती तया दीगु । ध्व हे माल कि श्रद्धालुपिसं यथाश्रद्धा चन्दा बिया भौं बांलागु तयेका दीगु, पत्रिकाय् भति तस्वीर तये फयेकेत सहायता बीगु, प्रकाशकयात भति मद्याकेया लागी यथाश्रद्धा दान बिया दीगु । अले थुकथं प्यदं-खुदं-मिदं वनेव भी सकले लयेलये तातां भाषा, साहित्य, धर्म, भी नेपाः भूभः धायेका सुख व शान्ति जूगु स्वस्वं प्याखं प्याखं लहुइगु । का, स्वये छिकपि सकसिगु अभिषिप्त उद्देश्य छु खः ! विचाः गय खः !!! 'धर्मोदय' यात हाकनं गुथकं पला छिका दीगु खः !!!

समालोचना

मानव जीवन—सम्पादक मण्डल—भिक्षु महा-
मान, श्रीरामरक्षा त्रिपाठी 'निर्भीक', श्री अष्टमुजा पाठ,
श्री शेखरसिंह। प्रकाशक—मानव-सेवक-साहित्य-मण्डल,
फैजाबाद। वार्षिक शुल्क ४।), छगू प्रतिया ३)

श्व हिन्दीया पाक्षिक पत्र खः। थुकी विश्वया प्रमुख
पाक्षिक समाचार व भदन्त शान्ति भिक्षु, भिक्षु धम-
रक्षित, श्री प्रियदर्शी आदिपिनिगु लेख व वियोगी हरो,
श्री यशपाल आदि हिन्दी साहित्यकारपिनिगु विचाः दु।
श्व पत्रिकाया उद्देश्य तथागतया जन्मभूमि लुम्बिनीया
प्रचार व प्रसार विस्तृत रूपं यायेगु, अनेक अन्वेषण
यायेगु इत्यादि साप बांला। साइज १०/१५,

नुगः घाः—चवम्ह श्री ईश्वरानन्द श्रेष्ठाचार्य।
प्रकाशक—रे०र०न० 'स्यस्यः,' १३/४० न्यतपाचो सम्ये-
मुगः, कान्तिपुर, नेपाल। मू—१५०

स्वयं लेखकं भूमिका रूपे 'ब्वमिजुपित छत्वा खँ'
नामे च्वया दीगु दु—'मनू गबले सुं क च्वने मसः कि
व संवेदनशील प्राणि खः।' अक्क व स्वाभिमानी खः,
जिज्ञासु खः, क्रियाशील खः। गुगु मनुष्यया प्रमुख
प्रवृत्तिया प्रेरणां पद्यं वा गद्यं वं साहित्य च्वल। तर
गबले मानव हृदये भावनाया अधिकता जुइ, अले वयागु
भावुक हृदयया भाषा बोलचालयागु भाषार्थे तःतः
मप्यंसे काव्यमयी भाषा जू वनी। श्व नाना घटना नाप
ल्वाना हाःगुलि, ख्वाउं क व क्वाक्क तस्सकं पूगुलि,
स्याक्क त्यूगुलि जूगु नुगःघाः खः। उकिं श्व अथे हे
नुगः घाःपिं मनूतय् ब्वनेत दये हे महु। दुःखी बले
भीत छु दुःखीम्ह हे मखा पासा माःगु ? अले नुगःघाः
जुइ बलेयात श्व सफू छाया ख्यले मदइ ? हानं परपीडा
सीके मास्ते वःसा आः हे घाः याना स्वयेत जूसा ला
क्क हे ख्यले दत।

मस्तय्-सफू—च्वःमि—श्री सूर्यबहादुर 'पिवाः,'

समालोचना]

—'धर्मोदय' ग्रन्थमाला—

धम्मपदट्टकथा—अनु० भिक्षु अमृतानन्द। थुकी
जीवन उत्थानया नितिं प्रेरणा बीगु. मनोवेगयात परिष्कार
याइगु, चरित्रयात बांलागु थासाय् ढाले याइगु धम्मपदया
छगू वर्गया बाखं दु। सजित्द मू—४॥) साधारण कवर ३॥)

ज्ञानमाला—संकलित। थुकी विभिन्न प्रकारया
विभिन्न विषययागु भी आपालं न्दूपि व पुलांपि लेखकपिनिगु
रचना दु। मू—१७५

बुद्ध-जीवनी—चवम्ह भिक्षु अमृतानन्द। थुकी
मगवान बुद्धया जन्मं निसें महापरिनिर्वाणं लिपा धातु वितरण
तकयागु वर्णन दु। मू—१)

त्रिरत्न-वन्दना—भिक्षु अमृतानन्द। थुकी शील व
बुद्ध-गुणया परिचय बिया तःगु दु। मू—१२४

बुद्धोपदेश सह भजनमाला—श्री महाप्रज्ञा।
थुकी प्रज्ञोत्तरं बुद्ध-धर्म व पञ्चशीलया परिचय बिया तःगु दु।
नापं पाठ यायेगु गीत नं दु। मू—१)

वन वासया छगू खँ—श्री फत्तेबहादुर सिंह। थुकी
पद्यं रामचन्द्रया वनवासया छगू खँ वर्णन याना तःगु दु।
मू—१९८

हना गा—श्री चित्तधर 'हृदय'। थुकी कविता,

पिकाःमि—श्री भक्तबहादुर पब्लिशर एण्ड बुकसेलर,
भोटाहिटी, कान्तिपुर, नेपाल। मू०—४०

सफूयात सफूया नामं म्हसीके फु ! श्व मचातयेगु
ब्वनेगु सफू खः। सफू स्कूलया सफूथे ढांचा वयेक
च्वया तःगु दु। आखः तःतःगो। मस्तयेत ल्वः। बाखं
चिकचा चिकचा हाक जू, बांला। बिच्चे बिच्चे प्रबंध व
कविता नं दु। तस्वीर भच्चा दुगुसा व प्रूफ भति
मद्वंगुसा क्क बांलाइगु खः। एनं सफू मस्तयेत
ब्वनेत वा ब्वंकेत साप ख्यले दु।

कहानी, निबन्ध, पद्य, नाटक, हास्य, पत्र जस्मां न्हेगु साहि-
त्यांगया नमूना दु । मू—१३६

धर्मचक्र-सूत्र—मिश्र अनिरुद्ध । थुकी धर्मचक्र
सूत्रया मूलपालि नापं शब्दार्थ व भावार्थ बिया तःगु दु ।
मू—१३६

हे मस्त दँ ! दँ !!—श्री पूर्ण 'पथिक' । थ्व 'क', 'ख'
निसँ व्वनीपि मस्तयेत व्वके बहगु सफू खः । वर्ण-परिचय
थ्व सफुलि याकनं प्राप्त याये वा याके फइ । मू—१३२

झी मचा—श्री 'हृदय' । थुकीया प्रथम भाग वर्ण
परिचयया सफू खः । थ्व निगूगु वयां ववे च्वंगु सफू खः ।
मू—१३६

नेपाल भाषा शब्द-संग्रह—श्री सुगतदास तुला-
धर । थुकी नेपाली, हिन्दी, अंग्रेजी या शब्द परिचय नेपाल
भाषाया माध्यमं बिया तःगु दु । मू—१८५

गृही-विनय—मिश्र अमृतानन्द । थुकी भगवान बुद्ध
सिगालपुत्रयात बिया बिज्यागु (गृहस्थीपित ख्यले दुगु)
उपदेश संग्रह याना तःगु दु । मू—१)

धर्म व विनय—मिश्र अमृतानन्द । थुकी धर्म (अभि-
धर्मया चित्त चैतसिक विचार) व विनय (मिश्र-मिश्रणी-
पिनिगु नियम) या परिचय बिया तःगु दु ।—१३६

जातक माला—(प्रथम भाग) मिश्र अमृतानन्द ।
थुकी जातकया बाबांलागु बाखं ल्ययाः वर्तमान कथा तोता
अतोत कथाया अनुवाद याना तःगु दु । सफू बाल-साहित्य
रूपे च्वया तःगु खः । मू—१५०

सफू दइगु थाय्—

धर्मोदय विहार
कालिम्पोङ्ग ।

'धर्मोदय' कार्यालय
४, रामजोदास, जेटियालेन
कलकत्ता ।

श्रीधः विहार, नघःटोल
कान्तिपुर, नेपाल ।

जातक माला—(निगूगु भाग) मिश्र अमृतानन्द ।

थुकी नं प्रथम भागे थें हे जागु ३० पु बाखं दु । मू—७५

धम्मपद—अ० मिश्र अमृतानन्द । थ्व सफू थुलि
प्रसिद्ध कि थन थुकीया परिचय बीगु हे आवश्यकता मदु ।
मू—१७०

नुगः—मिश्र महानाम । थुकी बुद्ध व बुद्ध-धर्मया
परिचय भगवान बुद्धया न्हि-सफू रूपं बिया तःगु दु । भाषा
साप बाँला । मू—११४०

गौतम बुद्ध—श्री सत्यमोहन जोशी । थुकी भगवान
बुद्धया जीवनी एकांकी क्यना तःगु दु । एकांकीया कथोपकथ-
नक पद्यं खः । एनं पद्य अत्यन्त सरल व सरस जू ।
मू—१४०

महाचीन यात्रा—मिश्र धर्मा लोक स्थविर । थुकी
बर्मा, लंका, तिब्बत व चीनया यात्राया वर्णन दु । सफू आपाः
मंत । मू—२)

मिलिन्द-प्रश्न—(हिन्दी)—अ० मिश्र जगदीश
काश्यप । थुकी मिलिन्द जुजुं बुद्ध-धर्म सम्बन्धी याःगु प्रश्न व
महास्थविर नागसेनं व्यूगु उत्तर दु । मू—६॥)

परित्राण—अनु०-मिश्र प्रज्ञानन्द महास्थविर व धर्मा-
लोक स्थविर । थुकी परित्राण सूत्रया मूल पालि व अर्थ दु ।
मू—१५०

लोक-नीति—अनु०—मिश्र अनिरुद्ध । थुकी चाण-
क्य नीति, धम्मपद आदि ग्रन्थे ल्ययाः ल्ययाः कया तःगु पालि
श्लोक व उकीया शब्दार्थ तथा भावार्थ दु । मू—१७५

समाचार

खुगुु संगायनाया सन्निपात व विश्व बौद्ध सम्मेलन

रंगून । वंगु १७ मई ५४ खुनु प्रारम्भ जूगु महा-संगायनाया प्रथम सन्निपात (session) वर्षावास-यात ८ जुलाई ५४ खुनु सिधल । समाचार प्राप्त जूगु दु, आः जुइगु निगूगु सन्निपात विश्व भातृ बौद्ध मण्डल (W.E.B.) या निदेँ छको जुइगु अन्तर्राष्ट्रीय विश्व बौद्ध सम्मेलन जुइ बले नवम्बर महीनां शुरु जुइ । थुकथं संगायनाय न्याको सन्निपात जुइ बले बुद्ध संबत् २५०० दैँ पूर्ण जुइ । छित लुमं जुइ, थव विश्व बौद्ध सम्मेलन लंकां शुरु जुया वंगु १६५२ स जापाने निगूगु सम्मेलन जूगु खः । आः थव स्वकोगु विश्व बौद्ध सम्मेलन जुइगु खः । थव नं लुमंका तये वह जू, प्यकोगु विश्व बौद्ध सम्मेलन भी नेपाले 'धर्मोदय सभा' पाखेँ नेपाल सरकारं यायेगु निश्चय यागु दु ।

थव स्वंगूगु विश्व बौद्ध सम्मेलने निगूगु सम्मेलने थ्यं पि देश विदेशया प्रतिनिधिपि बाहिक यूरोपीय देशं नं आपालं प्रतिनिधिपि वइगु दु । आः तवं प्राप्त जूगु समाचार अनुसारं ज्ञात जूगु दु कि यू० एस० एं गुंम्ह, ओष्टियां न्याम्ह, बेलजीयमं छम्ह, बिलायतं खुम्ह, क्यानादां गुम्ह, फिनलैण्डं निम्ह, फ्रांसं निम्ह, जर्मनिं निम्ह, हंगेटीं छम्ह, इटालिं छम्ह न्हापा न्हापायागु स्वम्मेलने स्वया विशेष रूपं अपो देशं वइपि प्रति-निधिपि खः ।

× × × ×
गुंला धर्म देशना—समाचार ज्ञात जूगु दु, वंगु गुंला लच्छि श्री सुमङ्गल विहारे न्हापा न्हापाथेँ हे थुगुसो नं विहारे वर्षावास च्वना बिज्यापि भन्तेपिनि पाखेँ बांलाक धर्म देशना जुल । थथे हे मेमेगु विहारे नं जूगु समाचार दु ।

× × × ×

समाचार ज्ञात जूगु दु कि नगुने बर्माय् अध्यय-नया लागी वं पि प्यम्ह अनागारिकापि मध्ये आरती व उत्तरा निम्ह अनागारिकापि अस्वस्थया कारणं थव वंगु मई महीनास भारत लिहाँ वल । हानं छुं दिन भारते च्वना नेपाः लिहाँ वनीगु नं खँ दु ।

आदर्श पुस्तकालयया निरीक्षण—गत श्रावण २६ गते खुनु संख्याइले ६ वजे माननीय गृहमंत्री श्री टंकप्रसाद आचार्य तथा माननीय यातायात व कानून मंत्री श्री भद्रकाली मिश्रं स्थानीय आदर्श पुस्तकालयया निरीक्षण याना दिल । पुस्तकालयया प्रशंसा याये धुंका वेकः श्री टंकप्रसादजुं धया दिल—“पुस्तकालय छगू संस्था खः गुकीया पाखेँ मचा, बुढा, ल्याय्म्ह फुकसिनं प्रचुर मात्रां फाइदा काये फु ।” अनं श्री भद्रकाली मिश्रजुं पुस्तकालय संचालकपित धन्यवाद बिया पुस्तकालयया महत्व विषये प्रतिपादन याये धुंका संचालकपिनि पाखेँ आकालं पुस्तकालयया उत्तरोत्तर उन्नति जुइगु आशा विश्वास कया दिल ।

धर्मोदय सभाया सूचना

धर्मोदय सभाया सकल सदस्यपिनि निरिति व अन्य सर्वसाधारण जनताया लागी थव सूचना बियाच्वना कि भी सभाया प्रधान केन्द्र गुगु न्हापा सन् १६४४ निसेँ सारनाथ आर्यसंघारामे दुगु खः लिपा सन् १६४६ स सारनाथं कालिम्पोंग सरे जुल । अनंली आः, नेपाले स्वतत्र जूम्हलि सभाया थःगु ज्या यायेत न्हापाथेँ नेपाले छुं विघ्न बाधा मदुगु जुयानिति, सभाया प्रधानकेन्द्र सन् १६५३ निसेँ कालिम्पोंग धर्मोदय भवनं काठमाण्डू, श्रीघः विहारे सरे याःगु दु ।

आवंली सभाया प्रधानकेन्द्रया ठिकाना थथेः—
धर्मोदय सभा, श्रीघः विहार, नःघल टोल,
काठमाण्डू, नेपाल ।

धर्मोदय सभाया निरिति मंत्री,

भिक्षु अमृतानन्द

निवेदन

सकल सहृदय ग्राहकपिंत निवेदन याना चना कि थव अंला व कौलाया संयुक्तांक आपालं ग्राहकपिनि ग्राहक चन्दा फुत । चउला, चिल्ला व गुँलां नं आपालं ग्राहकपिनिगु ग्राहक चन्दा फूगु खः । तर थौं तर्क न्हूगु देया निति बच्छि हे ग्राहकपिनिसं ग्राहक चन्दा बिया हया दीगु कृपा तथा मदीनि । आशा याना, सकल ग्राहकपिनिसं याकनं ग्राहक चन्दा थन छ्या हया दीगु वा (स्थानीय) निम्न व्यक्तिपिंत लःहाना बिया दीगु कृपा तथा दी ।

१—श्री भिक्षु सुबोधानन्द, श्रीघः विहार, नघःटोल, कान्तिपुर, नेपाल

२—श्री साहु हर्षरत्न, असनटोल, धालासिको " "

३—श्री सुन उपासक, तंगलटोल, ललितपुर " "

४—श्री आदि वज्राचार्य नागबहाल " "

५—श्री वर्णवज्र वज्राचार्य, स्वधाटोल, भोंट, "

६—श्री सानुकाजी नीलकाजी, गारथन्वोने, भिमसेनटोल, तानसेन

७—श्री लालधन शाक्य, टक्सारटोल, खिखामाछा बजार, भोजपुर

८—श्री हेमवहादुर शाक्य, शाक्यमुनि विहार " "

९—श्री नरेन्द्र नरसिंह शाक्य, रंगेली बाजार, सिक्किम

१०—श्री साहु त्रिरत्न, धाकंझोक, लहासा —व्यवस्थापक 'धर्मोदय'

नोट—गुपिं ग्राहकपिनिगु ग्राहक चन्दा थव कौला अंक फुत । वेकःपिंत मेगु कडला अंक छगू तक जिमिसं छया हये फइ । गुपिं ग्राहकपिनिगु ग्राहक चन्दा वंगु अंका फुत, इमिगु ग्राहक चन्दा मवःतले कडला अंक हे तं छया हये फइ मखु । उकिं याकनं ग्राहक चन्दा छया हया दीगु लुमंका दिसं ।

NOTICE

For the information of the members of the Dharmodaya Sabha and the general public this notice is given that since 1944 Dharmodaya Sabha had its Head Office at Saranath. In the year 1949 it was transferred to Kalimpong and then to Kathmandu in 1953. All correspondence, therefore, kindly be addressed to—

Srigha Vihar,
Nagha Tole,
Katmandu,
Nepal.

Ven. Amritananda.

Secretary,

Dharmodaya Sabha