

नमो तस्स भगवतो अरहतो सम्मासम्बुद्धस्स ।

धम्मपद्य



ने
पा
ल
भा
पा
पा
ल
स्
-
पी

म
म
ता

वर्ष ६

पोहेला



बुद्ध संवत् २४६६

नेपाल सं० १०७६

दन्धिया चन्दा ३)

धुगु अंकया १=)

पूर्ण संख्या १००

विषय

बुद्ध-वचनमृत—

अहिंसा बौद्धपिनि दृष्टी—भदन्त आनन्द कौसल्यायन

भी कवि चित्तधर 'हृदय' जुयात—श्री सत्यमोहन जोशी

सिरपा—

नेपा—श्री 'सत्य'

बुद्ध-शरण —(कविता)—श्री कविवर सिद्धिचरण

सिद्धिलक्ष्मी स्त्रोत—(,,)—स्वर्गीय भक्तकवि बीर बहादुर मल्ल

प्रश्न मखु जि उत्तर—(,,)—श्री माधवलाल कमाचार्य

जीवन मेला —(,,)—सुश्री पूर्णमाया उपासिका,

व थः छें हे वन—श्री अच्युत बहादुर राजभण्डारी

छु ? —(कविता)—सुश्री कमला चित्रकार

आश्वासन —(,,)—सुश्री लीलादेवी (कन्या मन्दिर)

उर्ध्वदेहिक सन्देश—(एकांकी)—मा० हेमलाल जोशी बी० ए०

जित थुलि हे जक यः—रवीन्द्रनाथ टैगोर

पाः पाः—(कविता)—श्री तेजेश्वर बाबू 'ध्वंगः'

सम्पादकीय—

...	२२६
...	२२८
...	२२९
...	२३१
...	२३२
...	२३४
...	२३५
...	"
...	२३६
...	२३९
...	"
...	२४०
...	२४५
...	"

धायेमाःगु खँ

चायात अप्पा माः, अप्पायात चा । लेखक-लेखिकापिनिगु तिवः सम्पादकयात माः, ग्राहक व विज्ञापकया त्यवा प्रकाशकयात माः, अले प्रकाशन व पाठकपिसं ज्याय् ग्येका वीगु, मूल्यांकन याना प्रोत्साहन वीगु लेखक-लेखिकापित माः । समाजयात पत्रिका माः, पत्रिकायात समाज । अप्पा जक पंचिनां छें, छें जुइ मखु, हानं चा जक देतना नं छें छें जुइ मखु । उकिं सम्पादकं लेखकपित च्वया च्वंगु दु, ग्राहकपित थव हे पत्रं धाये माःगु खँ धया च्वंगु दु । हानं च्वयेत च्वया हे धायेगु, न्वायेगु बिन्ति यायेगु याना हे वनी नं तिनि, वइगु वैशाख विशेषांकया निति ला भं विशेष रूपं । वर्थे हे ग्राहकपित निवेदन यायेगु, आग्रह यायेगु यानावं वया च्वने तिनि, भं पोस्ट आफिसे पत्र रजिस्टर्ड जुइवं पुलां पुलांपिं ग्राहकपित स्मेतं ।

'धर्मोदय' गुदे च्वन । नाप नापं ७५ सालया आपालं ग्राहकपिनिगु ल्हापं-दांनं फुइ धुंकल । कालिम्पोंगया फुक धयाथें हे ग्राहकपिनि थव कछला-थीला अंकं ग्राहक चन्दा फुइ । शायद थव ७५ सालया ग्राहक चन्दा याकनं फुत धयाथें भ्रम नं जुइ फु । तर विवेकी ग्राहकपित थव भ्रम तुरन्त हे स्वयंबोध जुइ ।

एजेन्ट सम्बन्धे सवैतनिक व अवैतनिक निगू प्रकारया दयेकेगु निश्चय यानागु खः । तर सवैतनिक अवैतनिक धया च्वने वांमलागु जुया आः एजेन्ट वा प्रचारक शब्द व्यवहारे हयेगु याये त्यना । १०% कमिशनं 'धर्मोदय' या प्रचारे त्यवा बीपित एजेन्ट धाइ, मकासे बीपित प्रचारक ।

थन क्वे प्रचारक व एजेन्ट छुटे मजूसं आः थर्थे ग्राहकपित १०७६ सालया ग्राहक चन्दा बुभे याना दीत सुविधाया निति 'धर्मोदय' या सहायक व शुभेच्छुकपिनिगु नां व ठिकाना बियाच्वना ।

[कृपया २४७ पृष्ठे खया दिसं]



“भासये जोतये धम्मं”

सम्पादक :—भिक्षु महानाम “कोविद”

सहायक सम्पादक :—श्रामणेर सुदर्शन

वर्ष ६

कलकत्ता

पौष वि० संवत् २०१२

जनवरी ईसवी संवत् १९५६

अंक ३

बुद्ध-वचनानुसृत

थःगु दोष क्यना बीम्हसित, गारेयाना तःगु धन क्यना व्यूम्ह कल्याणमित्र धका भापीमाः, पण्डितपिसं थःत न्वाना न्वाना स्यने कने याइम्ह नापं सतसंगत याइ; अजापिं नापं सतसंगत याःम्हसित अभिवृद्धि हे जुइ सिवाय हानि जुइ मखु ।

उपदेश या, अनुशासन या, असभ्य बान्हि छुटे याना व्यु धका धाइम्ह [व्यक्ति, सत्पुरुषपिनि यइ असत्पुरुषपिनि यइ मखु ।

तगोगु लोहँयात फसं संके मफइगुथें तुं, पण्डित जनपिन्त संसारिक निन्दा-प्रशंसां संके फइ मखु ।

अथाह गम्भीरगु पुखुली च्वंगु लः यच्चुसे च्वथें सद्धर्म न्यना पण्डितपिसं थःगु चित्तयात प्रसन्न याइ ।

थःगु नितिं, मेपिनिगु नितिं, पुत्र-पुत्रीपिनिगु नितिं अथवा धन-देशयागु नितिं ‘अधर्म याना समृद्धि जुइ’ धइगु इच्छा मयाःम्हसित हे शीलावान्-प्रज्ञावान् धार्मिक धका धाइ ।

—धम्मपद

अहिंसा--बौद्धपिनि दृष्टि

भदन्त आनन्द कौसल्यायन

त्वि रेलं भाइ च्वन, थःगु हे ध्याने मग्न जुया ! चाहे सुं नापं खँ ल्हाये मास्ते वयेमा, चाहे मवयेमा । त्वि 'बौद्ध' धका सुनानं सिल कि तुरन्त थव हे छगू प्रश्न याइ—

'गय हँ ! भगवान बुद्धं ला 'अहिंसा परमो धर्म' स्यना विज्यागु खः, तर न्यनागु दु, बौद्धत मांसाहारी जू—थव गुजागु खँ ल्याः ?'

स्वयं थव पंक्तिया लेखकयाके थव प्रश्न थकःमत्ति न्यने धुंकल कि आः थव प्रश्ने भतिचा हे दिलचस्पी मदये धुंकल । ग्रामोफोनया रिकार्ड नं बार-बार हायेकेव ज्यला हे वनी । सर्व-सुलभ प्रश्नया सर्वसुलभ लिसः आखिर सुनानं गुलि तक विस्तारं बी ?

थव यक हे आश्चर्यगु खँ थजु, तर गुगु खँ दकसिबे न्हापां सीके मागु खः, व थव हे खः—फुक्क पालि वाङ्मये थव 'अहिंसा परमो धर्म' गनं व हे मवः । न्यनागु दु, थव महाभारतयागु वचन खः । जि स्यूगु जूसा ला थुकिया व्याख्या कवे बीगु खः । बौद्ध धर्म अहिंसाया स्थान आपाः व म्ह अथे हे खः, गथे लिपा मनुस्मृति-कारं थःगु धर्मया भिगू लक्षणे व्यूगु दु । स्थान विशेषे न्हागुं ग्रन्थे, न्हागुं धर्म विशेषया महात्म्य द हे दइगु ।

छगू मेगु आपत्ति गुगु च्वेयागु प्रश्नथे हे आपाः याना पिहाँ वइगु खः, व थव खः—भगवान बुद्धया 'अहिंसा' या शिक्षां हे देशयात असैनिक वृत्तियागु याना विल । अले उकिं हे व पराधीन नं जुल । लंकाय् बौद्ध धर्म दु, व १८१५ ईसवी तकं थःगु स्वतन्त्रताया निंतिं ल्वाना हे च्वन । बर्माय् बौद्ध धर्म दु, व १८८५ ईसवी तिनि गयगय जुया वना परा-धीन जुल । थाईलैण्डे बौद्ध धर्म दु । व आः तकं स्वतन्त्र देश ख हे खः नि । जापाने मेमेगु धर्म नापं बौद्ध धर्म दु, वयात एटम बमं हे बल्ल थौंमिहगः अमरीकाया आधीन याना बी फत । अहिंसक जुया च्वंगुया कारणं पराधीन मयाः । मस्यू भारतया सत्ये वा विचारे जक बौद्ध धर्म बांलाकं हे विष व हलाहल गय सिद्ध जूगु । गबले थव देश पराधीन जुल, उबले बौद्ध धर्म थन द हे गन दु धका ? छम्ह बर्मी भिक्षुया धापू दु कि भारत अबले उकिं परिधीन जूगु खः छाय् धाःसा थन बौद्धधर्म मंत । भीसं स्वयं थमं देशया पराधीनता व स्वाधीनताया कारणयात उलि याउंक अःपुक मथु थुकथं छगू व छगू निगू माने याना काये । तर गुपिसं खालि राजनीतिया हिते

तसकं हे गैर जिम्मेवारीं धया बी—बौद्धपिनिगु अहिंसां देशयात पराधीन यात । उजापिं मनूतयेत बर्मी भिक्षुया थव हे लिसः त्वःगु लिसः खः कि देशे बौद्धपिं मदुगु हे वयागु पराधीनताया कारण जूगु खः ।

गुपिं मनूतये न्हागुं छगू च्वः ज्वना बौद्ध समाजयागु आलोचनाया आलोचना जक याये मास्तेवः, इमि थव हे थःगु देशया बौद्धपिनिगु 'अहिंसक' जूगु कारणया आलो-चना यायेगु, हानं विदेशया बौद्धपिं 'अहिंसक' मजूगुया कारण आलोचना याना जुइगु ज्या नं धात्थे हे खः ।

अयसा छु बौद्धपिसं 'अहिंसा' यात माने मयाःला ? माने याः, तर बुद्धिवादी अहिंसायात माने याः । थव बुद्धिवादी अहिंसा गुजागु जुइ ? जि बौद्धशास्त्र व बौद्धपिनिगु आचारणं थव बुद्धिवादी अहिंसायात थुइका बीगु प्रयत्न याये ।

अहिंसा व वानस्पतिक जीव

थव छगू धार्मिक व वैज्ञानिक शास्त्रर्थया पुलांगु प्रश्न खः—सिमा स्वांमा वा घाय् नं मनूथे जीव खः कि मखु ? जीवन, हरियाली जुइगु छगू खँ खः हानं जीवजुइगु मेगु खः । वैज्ञानिक दार्शनिकपिनिगु न्हाये थौं थव नं गम्भीर प्रश्न खः—मनूतयेके नं ज्यू दु ला कि मदु । भीसं मनूतयेके ला ज्यू दु धका माने याये का, अयनं सिमाय्—स्वांमाय् वा घांसे ज्यू दु कि मदु धयागु प्रश्न पिहाँ वइ । अर्थात् सिमा-स्वांमा त्वाल्हायेगु वा ध्यनेगु हिंसा खः कि मखु ? बौद्ध धर्म सिमा-स्वामा त्वाल्हायेगु, ध्यनेगु वा पालेगुली हिंसा माने मयाः । पालि व्याकरणया छगू सूत्र दु—भक्खस्साहिंसाय —मौद्गल्लायन व्याकरण ॥ १-८ ॥

अहिंसाथे भक्ख धातु नाप द्वितीयाया निषेध जुइ । प्रति-उदाहरण कया दिसँ "भक्खयति बलि वद्दे सस्स ।" थन सस्य (सस्स) नापं द्वितीया विभक्ति प्रयुक्त जुल । अथे-छायले ? छाय् धाःसा थन बुँया 'हिंसा' जुल ! थव खँ हिंसाया व्याख्या यायां आचार्य धाल—'मिथ्यादृष्टिपिनिगु मते ला बुँया हिंसा जुल, छाय् धाःसा इमिसं बुँ (जमीन) नं जीव माने याइ । हानं सम्यक्दृष्टिया ल्याखं हिंसा थुकिं हे जक जुल कि बुँथुवाया हानि जुल ।' थुकिं बांलाक हे सी दु, बौद्धपिनि दृष्टि सिमा - स्वांमा ध्यनेगु त्वाल्हायेगुली हिंसा स्वीकार मयाः ।

अयसा छु, भिक्षुं नं इच्छा जुल धाःसा सिमा-स्वांमा

त्वाल्हायेगु वा पालेगु याये फु ला ? मफु । व भगवान बुद्धया समये आपालं मनूतयेत साधुपिसं सिमा-स्वाँमा त्वाल्हायेगु वा पालेगु बांमला ताइगुलिं जक खः । थुकिं शाक्य पुत्र श्रमणपिनिगु व्यर्थे आलोचना नं जुइगु खः । भगवान बुद्ध अकारण जनता-यागु विरोध न्याना कायेगुया पक्षपाती मखु । वसपोलं भिक्षु-पित नियम दयेका बिल—वनस्पति नष्ट यायेगु प्राय-श्चित खः ।

अहिंसा व जीव रक्षा

वनस्पति जीव जुइमा अथवा मजुइमा, तर तःधि जुइमा अथवा चीधी, प्राणीपिके ला प्राण द हे दु । बुद्ध धर्मं सुं चिकीधिकलं चिकीधिकलं न्याक्व चिकीधिकपिं प्राणीया हत्याया नं आज्ञा मव्यू । अले प्राणीपिनिगु जीवन रक्षा ला अयसा असम्भव हे धयागु प्रश्न न्होने च्वं वइ । भीसं सासः ल्हासां प्राण-घात जू थथे धका धाइ । लः त्वंसा उकी कीटाणु दु धयागु माने याइ हानं बुँ-ज्या आदि ज्याय् दोलदो जीव-या हत्या जुइ । अले छु सासः ल्हायेगु हे बन्द याये ला ? लः त्वनेगु हे तोते ला ? हानं छु सुना नं बुज्या आदि नं मयाये ला ? मखु, बौद्धधर्मं व्यक्तियात व हे हिंसाया दोषी ठहरे याइ, गुम्हसिनं सीक-सीकं याइ । व्यक्तिया पाखें गुगु अनायास हिंसा जुइगु खः, उकिया जिम्मेदारी व्यक्ति प्रति लाइ मखु । व्यक्तियात हिंसाया अपराध सिद्ध यायेत वं द्वेष बुद्धि सीक-सीकं हिंसा याःगु सिद्ध यायेगु आवश्यक दु । धम्मपदया न्हापांगु गाथाय् गुगु चक्षुपाल स्थविरया बाखं दु, व तसकं हे शिक्षा-प्रद जू । चक्षुपाल धयाम्ह स्थविर योगाभ्यासं जीवन मुक्त जुया बिज्यात, तर थ्व हे साधनाय् थःगु भिखा तंका च्वने माल । गबले वसपोलं अन्धाया जीवन व्यतीत याना बिज्याना च्वन, वर्षाकृतुस वसपोलया तुती तले वया वा लाना भतिचा दम्बोत सित । भगवानया थाय् शिकायत थ्यन । भगवानं मनूतयेत ब्वबिया बिज्यात—“मूर्खत ! छ्खें ला चक्षुपाल स्थविर अन्धा खः, वसपोलं छु हे मखं । मेखें अरहत् खः, जीवन-मुक्त खः, वसपोलया हृदये द्वेष-भाव उत्पन्न जुइ फइ मखु । वसपोलया पाखें हिंसा गय् जुल ?”

अहिंसा सम्बन्धी जैन-मान्यता व बौद्ध मान्यताय् थ्व छ्गू तःधंगु अन्तर खः । जैन मुनितये सन्ध्या समये मते जुना च्याना सीपिं कीतयेगु प्राण रक्षार्थ अंधकारे फेतुना च्वनेगु याइ । बौद्ध श्रमणयात थुकिया भतिचा हे चिन्ता जुइ मखु । कीत सीसा थःगु अपराधं सित ! बौद्ध श्रमणं इमित स्यायेगु उद्देश्यं मत च्याकी मखु । वं मत च्याकी जःया

निंति । हानं जया निंति मत मच्याकूसे ल्युंथाय् फेतुना च्वं च्वनेगु वयागु दृष्टी व्यर्थ खः, अनुचित खः ।

अहिंसा व विषैला जीवत

सामान्य जीवे व विषैला जीवे अन्तर यायेगु स्वाभाविक प्रवृत्ति दइ । मनूतयेसं विषैलापिं ग्यानापुपिं जन्तुपित स्याये हे माः वा म्वाः । थ्व नियमे छु उचित खः हानं छु अनुचित खः, थ्व अधिकार पूर्वक धाये मफुसां तभि भीसं थुलि धाये फु—गन तक प्राणि-हिंसाया खँ दु, बौद्ध धर्मं ‘जीव’ ‘जीवे’ छुं प्रकारया पाकी मखु । यक हे दत—गबले जि लंकाय् च्वं च्वनागु खः, अबलेया छ्गू घटना लुमना वल । सन्ध्याकाइले थःपासा श्री अनन्तराम भट्ट नाप चाहिला च्वनागु खः, उखें छ्मह मनु चिम्तां छुं कत्ताका याता-प्यातां खाका ज्वना वना च्वंगु खन । न्यना—‘छु ?’

लिसः वल—‘ताहाः ।’

‘गन तोत वनाच्वना ?’

‘गनं तापाक !’

कोलम्बुया जःखःयागु तसकं ख्वात्तुकुं छेँ दुगु प्रदेशया थ्व ‘गनं तापाक’ या मतलब खः थःगु छेँ तापाक, सुं मेपिनि छेँ या लिक्क । श्री अनन्तराम भट्टं धाल, यदि थुजाम्ह ताहाः इमिथाय् लूसा ला वयात स्यानां जक मगाः धका छ्वयेका नं छ्वइ । जिं वयात धया—ताहाःयात छाय् मस्याना ?’

वयागु लिसः खः—‘पाप लाइ ।’

जिं धया—‘थ्व ताहाःयात स्यानां गुगु पाप लाइ, व जिं थःगु छ्योले फया कया, छं वयात स्या ।’

व मनुखं जिगु आग्रहे व ताहाःयात स्यात । ताहाः छु स्याका, जिं थःगु छ्योले छ्गू आफत जक कया । चाहिला लिहाँ वया विहारे थ्यने न्हो जिगु निन्दा विहार छगुलिं फेले जुया च्वने धुंकल—व ‘भारत’ या भिक्षुं छ्मह ताहाः स्याकल । लगभग छ्गू सप्ताह शास्त्रार्थ चले जुयाच्वन । जिं ताहाःयात स्याकागु औचित्यया पक्ष ला ग्रहण याये हे मफु, अयनं जिगु पक्ष पूर्णरूपया निर्भय मनुय्य हे पूर्ण अहिंसक जुइ फु धयागु खः । व मनु ताहाः खना ग्याः । उकिं ताहाया प्रति अहिंसक जुइगु वया धर्म मखु । जिं उकिं वयात स्याना छ्वयेगु सलाह बिया ताहाःस्याका । सामान्य-रूपं विषैला समझे जुइपिं न्ह्याम्हं जीवयात स्याना छ्वये हे माः, थ्व नियमया बन्धने जिं थौं नं सन्दिग्धनि, छाय्धाःसा जिगु दृष्टी मनु स्वया तसकं विषैलाम्ह जीव शायद विश्वे मडु । प्राणीपिनिगु गुलि

[ल्यंगु २३० पृष्ठे]

म्ही कवि चित्तधर 'हृदय' जुयात

श्री सत्यमोहन जोशी



गुलि तौला चाकुया वृष्टि
यागु, स्यसाबुसा
ताय जाकि स्वां नापं !
न्येकू हाकगु बेतालिनं पल्प-
साथें व

गुलि व्वेकूगु
म्ही कवियात !
मानदेव व अंशुवर्मा जुजुपिनं
थों थन हे लिक वया
च्वोंथें च्वों
म्ही कवियात ग्वा ग्वा
बी धका !

महाचीनं कलाकार अर-
निको तथैव लहासां
रानी भृकुति नं उपहारया
रूपे देछायगु ज्वलं
ज्वना म्ही कवि स्वे धका
थन वया च्वोंथें च्वों
व ख्वपदेयाम्ह नाटककार
जुजु जयजितामित्र मल्ल,
व यलदेयाम्ह योगि कवि
जुजु सिद्धिनृसिंह मल्ल

श्व क्पियाय खने दु,
कवि-हृदय व कवि-प्रनिभानुकूलगु
कविजुया क्पिया नापं कविजु
च्वया दीगु गुलि सफ्त !

मञ्जुश्रीया नेपागाले मानवतेगु भावोद्गार पिज्वेवं
पलिस्वां ह्योथें ह्योगु नेपालभाषायात
रञ्जना निसें भुजिमो ग्वोमो आदि लिपी
साहित्य रूपे अंकित यार्पि
व अज्ञात कवितेसंनं
थों थन जःखः वया

व येँदेयाम्ह कवीन्द्र जुजु प्रतापमल्लपिनं
लयताख्वालं धौसगं खें सगं व्यूवया च्वोंथें च्वों
म्ही कवियात थथगु लाहि खना !
आचार्य जामनः गुभाजु व आचार्य सूरथबन्नपिनं
म्ही कवियात चिपं थीके धका
ननानं थयंक वया च्वोंथें च्वों !

अले थन प्यकुने प्यथाय् व पुलां जग
सना जूपि आत्मां नं थथे भावोद्गार पिकया
च्वोथें च्वों—

“जिगु मनया आकांक्षा थ्व मनूनं गुलि श्वीका
वोगु !”—पं० निष्ठानन्द वज्राचार्य

“जिगु जीवनया सपना थ्व मनूनं गुलि
सीका च्वंगु !”—कवि सिद्धिदास महाजु

“जिगु शिक्षा प्रणाली थ्व मनूनं गुलि टेवा
बिया च्वंगु !”—मा० जगतसुन्दर मल्ल

“जिगु भाषा उपदेश थ्व मचां गुलि
कातुक ज्वना च्वंगु !”—साहु योगवीरसिं

उखे, व आदि कवि भानुभक्त आचार्यजु व
कवि मोतिराम भट्टपिं नं

भी कवि म्हसीके धका थन वया च्वोथें च्वों
विशाल नेपाया उदार हृदय क्यना !

अले थौंया दिने

गुलि प्रेरणा बाः वोगु

भी कवियागु ख्वा स्वे दया

गुलि गौरव स्वां ह्वोगु

भी कवियागु साहित्य प्वीके दया !

भी आपलं दुपिं छुं मदया च्वोथें

तर भी कवि न्हेच्याय् दुगुलिं

आपलं दया च्वंगु नं लिज्वया वोथें

छुं मदया च्वंगु नं जाजां वोथें

नेपादेयागु मंकागु धः हे स्वखें प्यखें

भय् भय् बिया वोथें !

थौं भी कवियात



च्वोम्ह

लुं बुं जक छाय्पा याना मगानी
भीसं ला थौंयागु दिनयात लुमंका
व वैगु दिनयात प्रतीक्षा याना
च्वने मानी

गुखुन्हु भीत सौभाग्य दे

भी कवियात सत्यं धका छक

शिवं धका निक,

सुन्दरम् धका स्वक

ज्याजंकु यायेगु नं !

अम्ह, ज्याजंकु याना नं सच्छिदं अप्पो म्वायेमा

धका भीसं भी कवियात पूर्ण चिरायु

कामना यायेगु

नाप नापं भाषा साहित्य क्षेत्रे

भीसं भी कवियात

सन्तोष बी फयेकेगु नं !

—*X*—

सिरपाः !

माँ-भाय् उन्नति व अविबृद्धिया निंति ज्यायायेगुली उत्साही युवकपित नं त्याका च्वंम्ह, उमेरं बुढा हे जुलका मधाःसां
नेपाल भाषा साहित्य-साधनां व अनुभवं वृद्ध जुइ धुंक्म्ह, ‘सुगत सौरभ’ महाकाव्यया महाकवि चित्तधर ‘हृदय’ जुया
स्वर्णजयन्ती (न्येदँ बुदिं) वंगु जेष्ठ ४ गते २०१२ साल खुनु च्वसापासाया पाखें जनसेवा सिनेमा भवने याःगु खः। उखुनु
वेकःयात छयों हे थपाय्गो जुइक बेतालिं चिकल। धौसगं व खेंसगं बिल। आपालं नेपाल भाषा व नेपाली भाषाया
साहित्यकपिसं थुकी भाग काल। च्वसापासां धौ-बजि ईगु रूपे तुच्चा यात। थ्व गद्य कविता अबले हे श्री सत्यमोहन
जोशीजुया पाखें पाठ जूगु खः। थ्व कविता पाठ, वर्थें मेमेपिनिगु कविता पाठ वास्तवे छु वेकलं नेपाल भाषाय् सेवा,
त्याग, तपस्या याःगुली थःथःगु नुगलं ब्यूगु श्रद्धाया सिरपाः हे मखा ? तर थ्व हे सिरपाः फःम्ह कविजुं क्वको छु धया
दीगु दु, व लुमंके हे बह जू।

९७ सालया चिकुला। जेले दुने माँ-भाय् भिके, जीके अले देश न्ह्यज्याके—च्वे थ्यंके धका संम्ह ‘हृदय’ यात
कुना तल। तुती न्यवः दु। निभाःजले (शायद) पुतुं च्वं च्वंम्ह ‘हृदय’ जुं तुतिया न्यवः स्वया ख्वाउँक सासः
ल्हाना भया दिल—‘माँया थ्व सिरपाः ! माँया थ्व सिरपाः !! छयले लायेगु सत्ता गय् तुती लाःगु !!’

सिरपाः]

जातित दु, इमिसं प्रायः स्वयं थः जातिया भक्षण मयाः । मनुखं फुक प्राणि-जातिया हत्या याइ हानं अवकाश दयेवं हे पापी मानव-जातिया हे विनाशे नं संलग्न जुया वनी । अले सु मेम्ह प्राणी मनु स्वया विषैला जुइ ?

अहिंसा व अहिंसक-हिंसा

ऊगू मेगु प्रकारया नं हिंसा दु, गुकियात गुगुं मेगु 'व्यक्त' शब्दया अभावे जि अहिंसक-हिंसा धया । डाक्टरया हिंसा, अहिंसक-हिंसा हे खः, हानं ठीक नं जू । मैत्रीपूर्ण चित्तं छु छु धाइ वा याइ उकिया वाह्यरूप यदि कष्टकर हे थजु, अयूनं व अहिंसा हे खः । तर थव हे अहिंसक हिंसाया ऊगू मेगु रूप नं दु । सुं प्राणीयात छुं आघात जुल । व दुःख कष्टं च्वने मफु । न छि हे उकियात सह याये फु न स्वयं व प्राणी । छि स्यू, व प्राणी गबलें व कष्टं मुक्त जुइ फइ मखुत । छि वयागु कष्टया नापं व प्राणीयात नं शान्त याना बीत वयात 'अफीमया सुई' बीके बी । प्राणी खाउँसे च्वना वनी । थव अहिंसक-हिंसाया निगूगु रूप खः । गान्धीजुं थःगु जीवन काले गुम्ह साया मचा ऊम्हसिगु हत्या याके व्यूगु खः, व थुजागु हे अहिंसक हिंसा खः । थुजागु हिंसाय् भीसं निगू खँ माने याना काये । ऊगू थव सुयातं स्यानागु, मेगु वयात दुःखं मुक्त याना बियागु खः । छु भीसं थःगु अनुभवं धाये फु ला ?—मरण वेदना व प्राणीया अबलेया व्याधि जनित वेदनाय् गुगु आपाः कष्टप्रद जुइ ? गुम्हसित मरण-वेदना जुल, वं धाः मवः हानं गुम्हसिनं धयाच्वन वयात मरण वेदना मजू । अले थुजागु मान्यताया विश्वास हे छु ? मेगु खँ यदि डाक्टरं फलानाम्ह प्राणी म्वाइ मखुत धका धाःसा वयागु थव कथन ब्रम्हवाक्यथे माने याना काइगु । डाक्टरतयेगु गुलिखे थुजागु धापूनं न्हिन्हि मिथ्या सिद्ध जूगुखं । उखुनु तिति जिमि समिति हे ज्या याइम्ह ऊम्ह कर्मचारीया सम्बन्धे वयागु तुति त्वाल्हाये माल धयागु राय नागपुरया सिविल-सर्जनं बिल । वयागु तुति त्वाल्हाकूसे ऊम्ह सामान्य मनूया पाखें चिकित्सा याकल । तुति बांलाक हे ठीक जुल । वं आः नं जिमिगु समिती ज्या यानाच्वन हानं वयागु ज्या आपाः याना जुइगु हे खः । जिगु विनम्र सम्मतीला जीवन-नाशया सीमा तक थ्यंगु अहिंसक-हिंसा साब हे ग्यानापुस्ये च्वं । गुगु जीवन भीसं सुयातं बी मफु, वयाके व कायेगु जक भीत छु अधिकार दु ?

अहिंसा व मांसाहार

थौं समाजे गुलि प्राणी-हत्या जुइगु खः, उकी आपालं प्राणी हत्या भोजनया निरिति जू । प्राणी-हत्या पाप हे खः, चाहे भोजनयात थजु, चाहे मेगु छुं प्रयोजनयात हे थजु । प्राणी-हत्याया प्रेरणा बीगु नं पाप खः । विनय पिटके ऊम्ह पापी भिक्षुया बाखँ दु, गुम्ह भिक्षुं साया मचायात स्यायेगु प्रेरणा व्यूगु खः । व बाखँ थुकथं—

अबले अबले ऊम्ह दुराचारी भिक्षु ऊम्ह दुराचारी उपासकया छेँ वये-वनेगु याना च्वंगु खः । ऊन्हु व दुराचारी भिक्षु पात्र-चीवर धारण याना गन व दुराचारी उपासकया छेँ दु, अन वन । वना लाया तःगु आसने फेतुत । अले व दुराचारी उपासक गन दुराचारी भिक्षु फेतुना च्वंगु दु, अन वन, वना वयात अभिवादन याना ऊखे पाखे फेतुत । अबले व दुराचारी उपासकया थाय् बांलाम्ह, ल्याय्म्ह चाम्ह, खनेवं ई घुट वनीम्ह चितुवाया मचाथे जाःम्ह च्याथाःम्ह साया मचा ऊम्ह दु । व पापी भिक्षुं वयात लववनापुसे च्वंक स्वयाच्वन । अले व पापी उपासकं व पापी भिक्षुयात थथे धाल—

'भन्ते ! छपिसं छाया जिम्ह साया मचायात थपाय-सकं क्वथीक स्वया विज्याना ?'

'आवुस ! जित थवयागु च्वयंगूया ज्या दु ।'

अले व पापी उपासकं व साया मचा स्याना च्वयंगूपिया व पापी भिक्षुयात बिल । व पापी भिक्षुं व च्वयंगू थःगु (निबः दुगु चीवर) संघाटीं तोपुया यंकल । हानं थः मचाया प्रति स्नेह तइम्ह सा व पापी भिक्षुया ल्यू ल्यू वन । भिक्षुपिसं न्यन—'आवुस ! छाया थव सा छंगु ल्यू ल्यू वया-च्वंगु ?'

'आवुसो ! जि नं मस्यू, छाया छाया थव सा जिगु ल्यू ल्यू वया च्वंगु । व पापी भिक्षुयागु संघाटी अबले हिंस्याना च्वंगु खः । भिक्षुपिसं धाल—

'तर आवुस ! थव छंगु संघाटी छु जुल ?'

अले व पापी भिक्षुं भिक्षुपित फुक खँ कन ।

“छु छं प्राणी-हिंसाया प्रेरणा बिया ला, आवुस ?”

'खः, आवुसो ।'

अले इपि भिक्षुपिसं भगवानयात थव खँ कन । भगवान बुद्धं व्वबिल—'मूर्खम्ह मनु ! गय् छं प्राणी-हिंसाया प्रेरणा बिया.....भिक्षुपि ! प्राणी-हिंसाया प्रेरणा बी मज्यू, गुम्हसिनं बिल वयात धर्मानुसार दण्ड बीमाः ।'

थुकि स्पष्ट जू, न्ह्याम्ह हे थजु (श्रमण जु वा उपासक)

यदि वं प्राणी-हिंसा याःसां दोषी खः हानं चाहे वं प्राणी-हिंसाया प्रेरणा जक बीमा व दोषी खः ।

प्रश्न क्यू दु, छु मांसाहारी प्राणि-हिंसाया प्रेरक जु हे जू ला ? जु नं जू हानं मनं मजू । गबले सुनानं सुयातं प्राणि हिंसा यात अथवा प्राणी-हिंसाया प्रेरणा बिल धाःसा व दोषी ख हे खः । तर यदि सुं भिक्षुयात बिना प्राणी-हिंसा याना अथवा वयात प्रेरणा बिया मांस नयेगु चू लाःसा व दोषी मखु । दोष हिंसाय् दु, लाय् मखु । भिक्षा जीवी भिक्षुपिनि नितिं भगवान बुद्धयागु थ्व गुलि जक बांलागु व व्यावहारिकगु नियम खः—

‘भिक्षुपिं ! जि त्रिकोटि-परिशुद्ध, मत्स्य-मांसया अनुज्ञा बिया ।’

त्रिकोटि-परिशुद्धया मतलब खः—गुम्हसित जि जिगु नितिं स्याःगु मखं, गुम्हसिगु बारे जि जिगु नितिं स्याःगु धका नं न्यनागु मदु, गुम्हसिगु बारे जिगु मने सन्देह नं उत्पन्न मजू कि जिगु नितिंस्याःगु खः । थुजागु त्रिकोटि-परिशुद्ध मांस ग्राह्य खः । मन्तयेसं छु थुजागु न्या-ला दइला धका न्यनी । अं दइ, यदि दइ मखुसा व अग्राह्य खः । तर थुजागु न्या-ला दु । आकासे निम्ह भंगःत त्वाना च्वन । क्कम्हसिनं मेम्हसित स्याना कुरका बिल । सुनानं व कुतुं वःम्ह भंगःयागु ला नल । अले गुम्ह व्यक्ति व पक्षीयात यंका ला नल, वयागु प्रति भंगःयात स्याःगुया दोष गय लगे यायेगु ?

लंकाय च्वना बले अक्सर सुं आचार्यया म्हुतुं न्यायागु प्रशंसा न्यना गृहस्थपिसं न्या हःगु खं । विवेकमान आचार्य-यात शायद लुमन जुइ वयागु प्रशंसाया परिणाम स्वरूप हे न्या हःगु खः अले व्यक्तिगत रूपं उक्रियात स्वीकार मयात ।

गुपिनिगु भावना मांसाहारीया बांलाक हे विपरीत खः, इमिगु नुगले ला त्रिकोटि-परिशुद्ध धयागु खं थी हे मखु । मेपिसं नं थुकी व्यक्तिगत नैतिकताया दृष्टि हे छुं सार खंके फु । सामूहिक नैतिकताया दृष्टि ला थ्व ‘त्रिकोटि-परिशुद्ध अवश्य चिन्तनीय जू ।

अहिंसा-ग्राहित व भिक्षान्न-भोजीपिनिगु नितिं आखिर हानं मेगु नियम नं द हे गय् दइ ?

अहिंसा व मृत गो मांसाहार

थौं सीम्ह सायागु ला नयेगु आपालं मन्तये दृष्टी क्यू अत्यन्त घृणित ज्या खः; तर जि व युगया कल्पना याना, गुगु समये भारते यज्ञया राज्यथे हे प्रभुत्व जमे जुयाच्वंगु दु । साया ला लोभी ब्राम्हण-पुरोहितं सा स्याइगु हानं वयागु ला ग्रहण याइगु खः, अबले अहिंसा प्रधान बौद्ध-धर्मया प्रेरणां समाजया क्यू भागं कृभाग लाया नितिं सा मस्यायेगु प्रतिज्ञा यात । इपिं थःगु हे कालं सीपिं सातयेगु लाय् हे सन्तोष जुले, गुकथं गांधीजुं लाकाँ आदि दयेकेत अहिंसक कृचंगुयात स्वी-कारयात । जि मती तया, अबले गुलि मन्तयेसं अहिंसक मांस ग्रहण यायेगु स्वीकार, अहिंसा तत्वया दृष्टिं इपिं मन्तयेगु त्याः नं भतिचा प्रगतिशील मन्तया हे भोले हना यंकेमाः ।

थौं अछूट धाइगु जातिं सीपिनिगु ला ग्रहण याः । इपिं समा-जया व हे भागया परम्पराय् लाः, गुपिसं गबले अहिंसक-मांस जक ग्रहण यायेगुयात हे थःगु धर्म स्वीकार यात ।

भी पूर्वज ब्राम्हणपिसं यज्ञ याः । उकी बलि बीपिं पशुतयेगु ला ग्रहण याः । थुकी छुं प्रकारया हे विवादया संभव मदु । यज्ञया अर्थ हे खः—मिलेचले जुया ज्या यायेगु । थ्व ब्राह्मण-ग्रन्थत च्वनीबले क्कित कसाईखानाय हे च्वंच्वनार्थे अनुभव जुइ । यज्ञे पशु-हत्या जुइ थुंकेवं, वयागु ला भाग थलेगु विषये

—श्री ‘सत्य’ ‘अत्रेय’ ब्राम्हणं धाइ—

‘आः बलिया पशुयागु भिन्न भिन्न अंग (पुरोहित-पितं) इना बीगु प्रश्न न्होने च्वं वइ । जि थुक्रिया वर्णन याये । वाकुथी निगू व म्ये प्रस्तोतायात बीमाः, बोरिथे च्वंक आकारं क्कति थ्यना उद्गातायात, गःपः व थक्व प्रतिहर्तायात, जँयाथाय् च्वंगु जःरिखेया भाग होतृयात, खःरिखे च्वंगु ब्राह्मणयात, जःगु त्वाःनाः मैत्रावरुणयात, खःगु ब्राम्हणप-त्नीयात, बोहःया लिक्क च्वंगु जःरिखेया ला अश्वर्ययात, खःरि-खेयागु मन्त्रोच्चारणे पासा च्वंपिं उपगातापितं, खःगु बोहः प्रतिस्थातायात, जःगु ल्हाःया क्वेयागु भाग नेष्टा (नेष्ट्र) यात, खःगु ल्हाया क्वेयागु भाग पोता (पोतृ यात) जःगु त्वाःनाःया च्वेयागु भाग अच्छावाकयात, खःगु त्वाःना-या भाग अग्निधरयात, जःगु ल्हाःया च्वेयागु भाग आत्रेययात खःगु ल्हाःया च्वेयागु भाग सदस्ययात, त्यूनेया क्वे व अण्ड

कोष (यज्ञ याइम्ह) गृहस्थयात, जःगु पालि भोजन बीम्ह
गृहपतियात, खःगु पालि भव्य नकूम्ह गृहपतिया कलाःयात,
च्वेयागु म्हुतुसि गृहपति व वया कलाःयात बच्चि
बच्चि जुइ, भाग थलेगु ज्या जक व गृहपति याइ ।
पशुया निहपँ इमिसं मायातयेत बीगु खः, तर व इमिसं सुं
ब्राम्हणयात हे बीमाः, गःपःया स्वतकि प्रावस्तुतयात, मेगु
स्वतकि व जनुकाःया लाया बच्चि (वैकर्ष) उनमेतायात,
गःपते च्वंगु लापाँया बाभाग स्याम्हसित । यदि वद्वयाःम्ह
सुं ब्राम्हण मखुसा ब ला सुं मेम्ह ब्राम्हणयात व्यु । क्यो
सब्रम्हण्ययात बीमाः, गुगु सोम यज्ञया समये धाल, सोम-यज्ञे

यज्ञया बलि जूम्ह पशुया व
भाग गुगु यज्ञ भोजयागु खः,
वं फुक पुरोहितपित जुइ ।
खालि होतुयात जक यःगु
जुइ । समयया प्रतिकूलता
खः, गुपिं ब्राम्हण गुगु समये
कसाइतयेसंथे पशुया हत्या स्वयं
थःगु ल्हातं याइपिं खः, इपिं
मध्ये आपालं संख्या आः
शाकाहारी जुल हानं गो-
मांसाहारी ला क्कू प्रकारं
क्कम्ह हे त्यं मन्त ।

अहिंसा व दण्डविधान
अहिंसाया तात्त्विक दर्श-
न लाठीक जू, तर समाजे गन
दुष्टत दु, दुराचारी दु, छु इमि
प्रति नं दण्ड रहित जुया
च्वनेगु हे कर्तव्य खःला ?

यदि खःसा थुजागु अहिंसाया छु ज्या ! गुकिं दुष्ट व
दुराचारी बाधा-बिधा हे मदेक चाहिके बी, यदि
मखुसा हानं अहिंसा व दण्ड विधानया सम्बन्ध गय च्वनी ?
प्रश्न पुलांगु खः । मिलिन्द जुजुं नं थनिं निनिसः दँ न्हापा
स्थविर नागसेनयाके थ्व हे प्रश्न याःगु दु । थन मिलिन्द
प्रश्नं हे प्रश्न व उकिया उत्तर उद्धृत याये—

‘भन्ते नागसेन ! भगवानं थ्व धया बिज्यागु दु—सुयातं
हिंसा मयासे प्रेमं थवं थवे मिले जुया च्वं ।’

‘नाप नापं थ्व नं धया बिज्यात—गुम्ह दण्ड बी
योग्यम्ह खः, वयात दण्ड व्यु, गुम्हसित त्यवा बीज्यू वयात

त्यवा व्यु ।’

‘भन्ते ! दण्ड बीगुया अर्थ ल्हाः त्वाल्हायेगु, तुति तोथु-
लेगु, स्यायेगु, जेले तयेगु, दायेगु वा देशं पितुनेगु खः ।
भगवानं थ्व निगू खँ गय धया बिज्यात ?’

स्थविर नागसेनया लिसः खः—‘महाराज ! भगवानं
निगू नं खँ ठीक जुइक हे धया बिज्यात । महाराज ! फुक
बुद्धपिनिगु थ्व उपदेश खः, धर्म देशना खः । हिंसा धर्म-
या प्रधान लक्षण खः । बुद्धयागु थ्व स्वाभाविक वचन खः ।
महाराज हानं गुम्ह दण्ड बीयोग्य वयात दण्ड नं बीमाः, उकिया
मतलब खः—‘मखुगु मभिगुयात क्त्यला छ्वयेमाः भिगु ज्यूगु
च्वनेमाः ।’

‘भन्ते ! थ्व ठीक खः
कि खुँयात क्वत्येलेमाः, तर
गय याना क्वत्येलेगु ?’

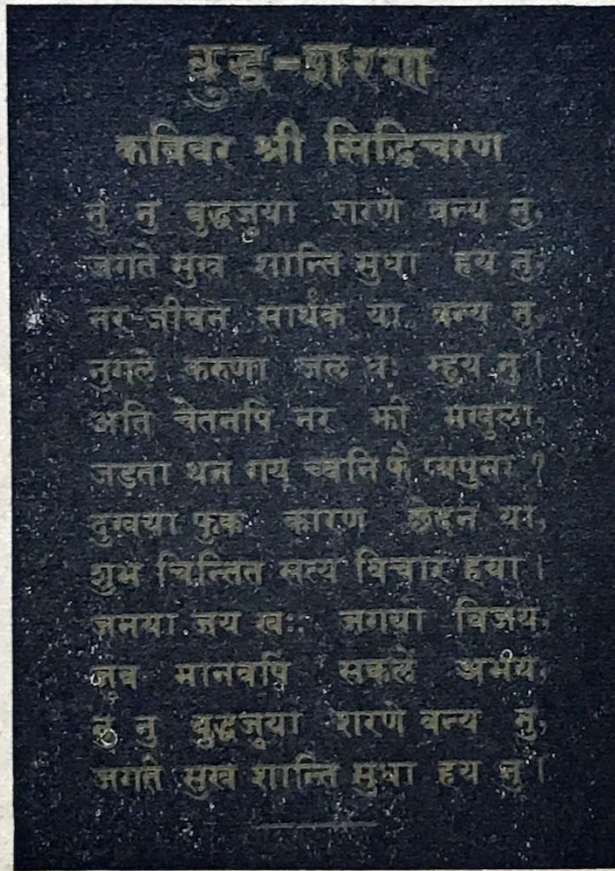
‘महाराज ! खुँयात
थये क्वत्यला छ्वयेमाः कि
यदि वयात व्वबीगु न्वायेगु
त्वःसा व्वबीगु न्वायेगु,
दण्ड बीगु उचितसा दण्ड
बीगु, देशं पितुनेगु, हानं यदि
यःखाका स्यायेगु उचितसा
यतखाका स्यायेमाः ।’

‘भन्ते ! थ्व खुँतयेत
यःखाका स्यायेगु खँ छु बुद्ध-
धर्मयात अनुकूल जूला ?’

‘मजू, महाराज !
‘अयसा बुद्ध धर्मया अनु
कूल खुँतयेत गय क्वत्येलेमाः ?-’

दयेका हे तयेमाः— खुँयात क्वत्येलेमाः, साधुयात थकयावं
‘महाराज, व खुँतयेत यःखाका स्याइगु बुद्ध-धर्मया
आदेशं मखु, अपितु वयागु थःगु ज्यां खः । महाराज ! छु
धर्मं थुजागु आदेश व्युगु दु ला कि सुं बुद्धिवा न वा मूर्खम्ह
मनूयात छुं कारण मदयेकं ले वना च्वंपित ज्वना स्या ?’

‘मदु, भन्ते !
‘क्याय म्दुगु ?
‘क्याय्धाःसा वं छुं मखुगु ज्या याःगु मदु ।’
‘महाराज ! उकथं हे बुद्ध-धर्मया आदेशं खुँयात यखा-
का स्याइगु मखु, अपितु वयागु थःगु हे ज्यां खः । छु थुकिं बुद्ध-



यात छुं दोष लाइला ?

‘लाइ मखु, भन्ते !’

थुक्रिया सार थुलि हे जक खः, समाजे धयागु खँ न्यंपिं मनूत नं दु, इमित ल्हाः नकेगु आवश्यकता मदु । हानं गुलिं थुजापिनं दु, गुपिं ल्हाः हे नये माःपिं खः, इपिं म्हुतुं व मानवतिं माने जुइ हे मखु । इमिगु नितिं ल्हाःया हे व्यवस्था याना यंकेमाः, याना यंकेगु उचित नं जू । तर खँ (उपदेश) व ल्हाः (दण्ड) निगूया नं यक्र हे व्यवस्था जुयावं च्वंगु दत नं समाजे अपराधीपिनिगु संख्या म्हु मज्जुगु खने दु । अले थुक्रिया कारण छु खः ले ? समाज-विकाशया इतिहासयागु न्हुगु दृष्टिया अध्ययनं हे थव विषये छुं लँपु कयने फु ।

अहिंसा व मैत्री

अहिंसायात यदि भीसं संकुचित अर्थ काःसामैत्री शब्द-या प्रयोगं वयागु मार्जन जुइ फु, थथे जिं मती तथा । बुद्ध धर्मया मूल मन्त्र प्राणघातं विरति मज्जु, अपितु मनयागु मैत्री जक खः । कायिक व वाचिक कर्मया वाह्य रूप कठोर जक मखु, रौद्र रूपे तक नं थ्यं । तर वास्तविक प्रश्न वया ल्युने छु भाव दु, व दोष पूर्ण खःला कि मैत्रीपूर्ण धयागु जुइ ।

अभय राजकुमार छन्हु भगवान बुद्धया थाय् क्कू निखे ल्यःगु प्रश्न ज्वना वल । अर्थात् व थुजागु प्रश्न खः, गुक्रिया यःगु हे लिसः ब्युसां बीम्ह बुइ माली । वयागु प्रश्न खः—छु तथागतं गबलें अप्रिय वचन ल्हाना बिज्याः ला ? यदि ल्हाना बिमज्याः धाये, वयाके थुजागु छुं शब्द दु, गुगु वसपोलं सुं ज्याय् ख्यले मदुपिं मूर्खपिं मनूया नितिं अथवा नरके वनी-पिंत धया बिज्यागु खः । व शब्द सुयातं प्रिय जुइ फइ मखु । यदि तथागतं ल्हाना बिज्याः धका धाये, वं न्यनी—अयसा मेपिंत प्रिय वचन खँ ल्हायेगु क्क्याय् धया बिज्यात ?

गबले अभय राजकुमारं तथागतया थाय् च्वनाथ्व खँ न्यना च्वन, अबले वयागु मुले तसकं चीधिकःम्ह मचा क्कम्ह दु । भगवान बुद्धं अभय राजकुमारयात धया बिज्यात—

‘राजकुमार ! यदि छं वा तुतुमामं मखंक थव कुमारं

म्हुत्वी सिया दुका क्कू वा चागः क्कगः तल धाःसा छं छु याये ?’

‘जिं लिकाये, भन्ते ! यदि जिं छपाल्हातं लिकाये मफुसा खःगु ल्हातं छ्यो ज्वना जःगु ल्हाःया चोलापचिं दुछ्वया साला ही हे पिहाँ वःसां पिकाये ।’

‘अथे क्क्याय ?’

‘भन्ते ! जिंके कुमारया प्रति दया दु ।’

‘अथे हे राजकुमार ! तथागतं गुगु वचनयात असत्य व अनर्थकर धका स्यू, हानं व मेपिंत अप्रिय खः, व वचन तथागतं ल्हाना बिज्याइ मखु । तथागतं गुगु वचन सत्य खः तर अनर्थकर धका स्यू, हानं व मेपिंत अप्रिय जुइ, व खँ नं ल्हाना बिमज्याः । तथागतं गुगु वचनयात सत्य व अर्थकारी धका स्यू, व काल स्वया गबलें ल्हाना नं बिज्याइ, गबलें ल्हाना बिज्याइ मखु । तथागतं गुगु वचन असत्य व अनर्थकर धका स्यू, तर व मेपिन्त यः, व नं ल्हाना बिमज्याः । तथागतं गुगु वचन, सत्य व अर्थकारी धका स्यू, मेपिंत नं यः, कालज्ञ तथागतं व वचन ल्हाना बिज्याइ । राजकुमार, अथे क्क्याय ? क्क्याय्धाःसा तथागतयात प्राणिपिनि प्रति दया दु ।

थव युगे हिंसाया अर्थ जुइ धुंकल रक्त-दर्शन अर्थात् हि पिकायेगु, हानं अहिंसाया अर्थ जुयाच्वन रक्त-दर्शनं विरति । हिंसा कायिक-कर्म हे जक मखु, व स्वया गुलिखे अपो वाचिक तथा मानसिक नं खः । यदि मने मैत्री दुसा वाणी व कर्म स्वयं थःगु सुधार थमं हे याना यंकी । भीत थुक्रिया चिन्ता काये माली मखु ।

अन्यथा ‘जीव-रक्षा’यात हे अहिंसा माने याइपिंत सुं राजस्थानीया थव वाक्य त्वमंके मज्जू—

जानण हारया जाणिया वाणया तेरी वाण

अण क्काना लोहू पिवे पाणी पीवे क्कान ।

अर्थात्—हे ब्यापारी छंगु छल प्रपंच बांलाक म्हुसिल ।

(छं) मनूया हि ला छाने मयासे त्वनी, लः त्वनी क्काने याना !



चवसापासा

१०००

[ने० सं० ६६७-१०२३]

[थ्वयकया जन्म ख्वपदेशे जूगु खः । मचांनिसै थ्वयकया मां भाषाय् कविता चिना ज्वीगु बानि । मां भाषाय् थ्वय-
कया आपलं तःधंगु श्रद्धा व भक्ति दु ।

धीरेन्द्र विक्रमया कला कान्छी मैया (दीप कुमारी) या थाय् थ्वयक जागीरे खनि । लिपा दरवारीया कूटनीति व षड्-
यन्त्रं याना खड्ग शमशेरया पर्वे कान्छीभैया नापनापं तुं थ्वयकयात नं नेपागालं निस्कासित ज्वी माल ।

तर थ्वयकनं थःगु जीवने न्ह्याथें जाःगु बज्रं कःवोसां भाषा साहित्ययागु सेवा यायेगु मतोतू । थ्वयकनं थःगु मां भाषाय्
व उगु बखतया गोर्खाली भाषाय् नं आपालं थःगु भक्ति रस प्रधानगु साहित्यिक ज्या याना दिल ।

भागवत श्लोकबद्ध रचना, स्वंगू धामया लँखँ, स्रोताबलि, भजनाबलि तथा मेमेगु सफूत थ्वयकयागु उगु बखतया
विभिन्न भाषाय् प्रकाशित सफूत खः ।

थ्व 'सिद्धिलक्ष्मी स्तोत्र' नं थ्वयकयागु आपलं कृति मध्ये जिमित प्राप्त जूगु छपू स्तोत्र खः ।

जिमित आशा दु, थ्वयकया सुयोग्य कायभाजु सुब्बा ऋद्धिबहादुर मल्लजुं (जोर गणेश प्रेसया व्यवस्थापक, नेपालया
सुप्रसिद्ध 'शारदा' पत्रिकाया सम्पादक तथा जन्मदाता, शर्मिष्ठाया लेखक, चरित्रहीनया अनुवादक आदि) थः बौयागु
नेपाल भाषा च्वयातःगु समस्त कृतित ननानं हे पिकाई । —छ्वया हःमह 'कलाकार']

माता छी सिद्धिलक्ष्मी अखिल सुरजया वंसनं स्तोत्र यातं
भक्ती छीगू ग्वहस्यें तन मन धननं यायु सत्यं वयातं
भुक्ती मुक्ती बियाव जगत भव भये सागरं पार वीलं
छीगू रूप्या भतीचा अलसि मनुष जि ध्यान याना थ्व दीलं
कोटी सूर्य समानं अति उज्वल छिगू तेज डागव कपालं
हीरा मोती थुनागू सिरस मकुटया वर्ण तुयू छि ख्वालं
मानिक् रत्न जडाउ सकल सरिरसं तील तीसा लुँयागू
मात्री गण्या विचेसं पुजन जुल सदां योगिनी सिद्धियागू
स्वोपूमीया समानं ज्वल ज्वल ज्वललं भीमडागव मिखानं
तीसा वस्तं तियाव भल भल भललं प्रेत छीगू वाहानं
लाहा डाका जवनं खडग मनुषया शीर जोनं नेकातं
हकनं लाहा नेकातं बर त्रिशुल जुलं जोन अंकुश छकातं
लाहा देपा डाका ते अभय जुल हनं पाश पत्र जोना छी
कलसा खट्वांग आयुध जोनह्य प्रभु छितं कोटि बिनित यनाजि
छीगू भक्ति सदानं विव जिगु नुगले दानकी काय भावं
दुख्या सागर्थुगूली फुतकि जननि मां दासया दास भावं

अति अधम जि पापी दोषीया भागिनं जी अति दुखित जुयाव शर्ण वया छिके जि
सकल अधमयागू पाप फुकीह्वनं छी सकल जगत आपत् ताप फुका विव छी
जननी छित मयोथ्यें दुख बियाम्हनं जी जननि जगत माता दुःखया दुःख थासं
जगत अखिलयागू सुख बियूम्हनं छी करुण दयके मालं बिनित यात छि दासं !

—:❀:❀:❀:—

प्रश्न मखु जि उत्तर

श्री माधवलाल कर्माचार्य



थौं थन छुं हे याय् फुगु मखुसां
मभीं मती तल--सुनां मधाय्मा ।

सरल जूगुलिं सकस्यां त्यलेमा
भींम्ह जूगुलिं सकस्यां काय्मा,
खःगु धाङ्गुलिं सुयां मयेमा !

र
च
यि
ता

थौं थन छुं हे याय् फुगु मखुसां
मभीं मती तल--सुनां मधाय्मा ।

प्रेम यागुलि शंखा मयाय्मा
भीं ज्याय् 'पक्का दु तथ्य' मधाय्मा,
जिगु ज्या गथे खः, अथे हे स्वय्मा ।

थौं थन छुं हे याय् फुगु मखुसां
मभीं मती तल--सुनां मधाय्मा ।

हिर्दय दुंगु जिगु ज्याय् खनेमा,
मेपिनि स्वार्थ अर्थ मछ्याय्मा,
प्रश्न मखु जि उत्तर ज्वीमा !

थौं थन छुं हे याय् फुगु मखुसां
मभीं मती तल--सुनां मधाय्मा !

जिविन मेला

सुश्री पूर्णमाया उपासिका, भोंट

(१)

मनया दृढ बन्धन देह
जन्म जन्म पत्तिकं जू ला ?
संगम खः वा मन व तनया
जीवन मेला थ्व हे मखुला ?

(४)

ममता--क्षत्रे देह--महले
चैतन्य राजां राज्य यातले
जीवन रथ न्ह्याकेगु जगते
जीवन मेला थ्व हे मखुला

(२)

बुझकल मामं, यंकी कालं
सुखं न्हिकल, दुखं ख्वेकल
बुझगु--सीगु, न्हिलेगु--ख्वेगु
जीवन मेला, थ्व हे मखुला ?

(५)

अप्रिय लाभ, प्रिय वियोग
प्रिय प्रणय, अप्रिय वियोग
कटु व मधु रस त्वनेगु
जीवन मेला थ्व हे मखुला ?

(३)

नाःगु, तोतुगु जित स्व परं
रतिभर मच्चं चित्त स्थिरं
जुझगु शान्ति गबलें भ्रान्ति
जीवन मेला थ्व हे मखुला ?

(६)

चा-न्हि जगया, खः निम्ह काल
पलपल प्राणी याःगु संहार
आयू फवीवं छ्वङ्गु शरीर
जीवन मेला थ्व हे मखुला ?

क थः छे हे वन

[श्री अच्युत बहादुर राजभण्डारी]

“न्हू भौमचा दइगु छे हे न्हेइपुसे च्वं” धइगु धापू प्रचलित जूसां थव मिजंतयेत व वया जःतयेत जक सत्य जुइ फइ मखुसाला, न्येने दु ला कि भिसातयेत बियाछवइसु छको भातपिंथाय् च्वने तसकं हे सुक महु हँ । फुकं न्हू कोठा, इयाः, बँ, खाने, चःबी; भुत, छेँ, दक्व हे, अज थः मिखा निगः तोता म्ह छम्ह हे न्हूथे च्वना वइगु हँ । न्हागुसां थबले इपिं ‘गबले थः, छेँ वने दइ’ धइगु चिन्तां छवइ च्वनी हँ । अथे हे जुयाला खइनि, न्हापांबले लिलाधु वनेगु धका तःन्हू महुनिवँ थः छेँ वनिगु चलन जुया वइ च्वंगु । उलि मगाना हानं च्वंतले नं समिलु कछिं धका थःछेँ बांलाक नतुसतु दुम्ह मनु नापं छवइबिया हइ तइगु खः । तर भी भौमचा धाःसा बियाहःगु दच्छि दच्छि दये धुंकल अयूनं भातपिंथाय् आपुलु जक खने दु । नखः चखः बले सतके छवसां बल बल वइ, वगु निन्हुति महुनिवँ थःछेँ वने माल धका हाला जुइ । माँम्ह हे मज्यु धका माँम्हसिथाय् धायेके छवये नं धुंकल । माँम्हसियाला छुं हे दोष महु खनि ! ख्वयेक ख्वयेक न्वाना व्बोबिया माम्हसेँ छेँ क्वे तक तःवइगु जुयाच्वन । याकःचा ननितुइपिं हे दइ मखु म्हाइपुसे च्वनी धका च्वंतले थःछेँ दुपिं चाकरत मध्ये छम्ह छवइ बिया नं तःगु खः ।

थुलि याना नं विजयलक्ष्मी मैजुया भातपिनिथासं सःतः वल कि मोस्याः प्वास्याः तोहतया लित छवइ । जि हे मजिल कि ख्वख्वमख्व धया मंमदु मंमदु वस प्वः बियाछवया थः तोप तइ इले वनी । लिबाः न्ह्यबाः जुइ मत्यो धका माँम्हसेँ हाला न्हयथ्याक छवया ब्यूसां पासापिंथाय् वनाच्वनी ! पासापिसं छिमि भातया छुकी च्वनाच्वन धका न्यनीबले मेमेगु खँ हया तोपुका छवइ ।

× × ×

“सुशीला, सावित्री, अहित्या...” विजयलक्ष्मी इयाले च्वना भुनुभुनु हाला पचिं निनाच्वन । “ए ! भमचा आ का ! हेँ दुमकाः ला, छु छांटम्ह ? आतापाता जक च्वना च्वनी, फुकं थौंया भवयका छु धाये हे म्वाल ?”—माजुम्ह पुतु पुतु हाला वःगु ताया, कोछुका तःगु दथुपचिं काचाक तोता व्वाँय् क्वाँ वन । कुने थ्यंका हानं लुखा खलुइ च्वना— “लक्ष्मीदेवी, मेनका” धका मेगु निपचिं नं क्वछुइकल,

अले दित । सुशीला, सावित्री थुपिं फुकं विजय नाप नापं व्वंपिं पासापिं खः । थव हे सालं थुखे एस० एल० सी० परीक्षा बीगु, उखे निन्हू त्वालं बिया छवइगु जुया, भन, मूलगु परीक्षा हे बांलाक व्वने मफुगु निंतिं नं विजयलक्ष्मीया मन खुसुक जुया च्वंगु खः । थः नापं व्वंनाजूपिं पासापिं फुकसेँ नं थःत त्याकगु खना मन क्वतुइका च्वनाच्वन । इपिं उखनु जूगु एस० एल० सी० या परीक्षा फले सेकेण्ड डिविजने पिहाँ वपिं, थः जक थर्ड डिविजने वःगुलिं वया तसकं नुगःमक्ति !

× × ×

साहू न्हुछेमानया जःलखःल दक्व मधाःपिं सुं हे मदये धुंकल । “ब्याह याःगु निदँ दइन भौमचा बांलाक छको हे च्वंगु मखु । साहूत ला नुगःस्याः धाइ, न जकं बांलाक मनकू ला ?’ वंथाय् न्यन्यं न्हुछेमानया न्हायपं हिइ धुंकल । न्हायपं प्वाःतिना नं आःला मलाय् धुंकल । साहूम्हं ला ब्याहयाःबले छयों संके धुंकूगु खः, थथे पंजाफी सुस्वा न्हयाइम्हसेँ नं जिथाय् ज्या याना नये फइला ?” तं ला सिक्कहे म्वः, तर काचाक तोता बी, हानं मेम्ह ब्याह याना बीत थौंकन्हेया बेसारे कम से कम १४ । १५ सः मदयेकं नाँ हे महुगु, उखे याकःकाय् बाभों नं तये मज्युगु ! थव हे विचारं न्हुछेमानं ज्युसा थवयात हे सहे याना काये धका खयाच्वंगु खः ।

माजुम्हसिया नं विजय खना तं कथुइ तक थ्यने धुंकल । “ज्या भतिचा अःपुका बीला धका मखा भौमस्त ब्याह यायेगु । थथे यानाला आः सहयाइ मखुत...भी कायमचा जक छु कम ला ? भतिचा आखः सल धाये धुनेवं तुं उन्हेयाः थुन्हेयाः मस्यु, छु महारानी ला व जक ? दोच्छिह वइ का अज्याह्य...का...छको वयेकेत भिको सतके छवयेमाःगु का, सहयाये ज्युगु खः ला ?” थःछेँ खलःतयेत गोक थोका छवये धुंकल ! उखनु तिनि विजयया मामं भ तम्हेस्या पालि भोपुया वन,—“तम्वेका दीमते जिम्ह म्हाय्-जि न्हयाथे याना नं तयेके हये, मस्त छुं मस्यु, जिगु बिन्ति थव !” माँम्होस्या ख्वालं जक भचा सुंक च्वना च्वंपिं, मखुसा “इमिथाय् इयाः क्वं हे ब्याह याना हये” धका गोक्व धाये धुंकल ।

बुढा बुढीया न्हिच्छिन्हिच्छि थव हे सल्लाह जुया च्वनिगु ।

कायम्ह छद्मदत्वी । 'थ्व दँ दत, व भीथाय् गोक वये धुंकल ?' इमिसं नित—“पाहाँचरेबले वया निन्दु च्वन; पंजराबले निह्चिक्क च्वं वल; गुनपूनी बले स्वन्दु च्वन; यन्यायात ला वहे मवः; थुलि हे मखा.....?” बाःजु माजुह्म निम्हेस्या ताताःहाः खँ जुया च्वनिगु, “थ्व ला भी बाज्या किसमाँ साहूया हे नाँ वनीगु, गथे ? थ्वयात ला सतिके हे छ्वये मजिल ! थुखँ सतिके छ्वइम्हसित माना माना जाकि, उखँ कर्पिंथाय् थः हेला !”

खँ जुजुं न्हुछेमानं खँ ठेकाना यात । कंस प्यन्दु त्वालं नल-सनेगु जुइ धुंकल । मखु, आः वयात थथे धया सतिके छ्वयेगु-“थौं मवसा गबलें हे थन लुखा खलुं हाचांगाये दइ मखु, इमिथाय् हे थ्व दक्वसित न्यंका बीगु ।”

X X X

नलसने निसैं कलेज नं छुट्टी जूगुलिं विजययात चाहू वयेगुलिं छुं मस्यन, अयूनं मोहनी धुंन कि काइगु टर्मीनल परी-क्षाय् फुकसितं त्याके धइगु मतीतया भीन्दुयंक व्वनेगु ग्वसा ग्वया च्वंगु खः । तर सतःवह्मोसिगु कठोर वाणी न्यना मिखां ख्वबि हावेका वयेत वाध्य जुल । वये त्येका—“माँ ! जित आः गबले सतिके हयेगु सा ? पुन्ही कन्हसंसिसैं कलेज चाइगु, जांच जुइगु !” धका धया मिखा जायेक ख्वबि तया माँह्मस्या पालो भोपुल । “द्वादशी कि तृयोदशी खुनु हे सतिके हये, क्ख्वये मते विज...” माँह्मस्या दुने ख्वये ब्यने धुंसां सःह्मालेजुया धाल ।

X X X

विजयलक्ष्मीयात हानं क्करो तसकं ह्याइपुगु दिं वल । भ्याले क्व स्वये मज्यू, जलाखलातयेसं थ्वका खँ ल्हाइगु, लाय् बुइगु । सुथ न्हापां द्यो तुयू मज्जुनि बले लः काये सिधयेका च्वने माःगु । वं थ्वं खनी धका सुला सुला जुइ माःगु । बाःजुह्म-सिनं ला आतकं नतुगु हे मखु । पूजा ताताःहाः । भातह्मसित नका पसले छ्वइबी, अले निह्नेस्या दुइ बजे तक मनसैं सुंक पिया च्वने माःगु । थथे टाइम सितिकं फूगु खना वयात तसकं नुगः मछिनावल । वं विचार यात, वया पासापिसं गथे व्वनाच्वन जुइ । थुलिं हे वयात हृदयानन्द माष्टरं अबले धाःगु खँ लुमना वल “ ग्व, छं ला गथे भन थुकी हे स्यंकल, करपिसं त्याकल ?” थुक्रिया लिसः वं ब्यूगु खः, ‘आई. ए. ले स्वइ दिसँ रे माष्टर साहेब !’ आः स्वलका ! स्वलका !! थय् भुतुली च्वना च्वंम्हं । सह याये मफुत । नुगः पाय् बूबू स्यात । कोठाय् व्वाँ वन । न्हयोने फस्ट बूक् क्कू खन । पुइकल भेँ डा पाना वल । अन हे

च्वन मचा । न्हापा न्हापायागु खँ लुमना वल । थः बौयागु मुले च्वना पचिनं थिया च्वना च्वनागु लुमना वल । ह्याइपुस्य च्वन । थःछें लुमसे वल ! इयालं स्वल । कोँ सीमाय् च्वकाय् इमा क्कू “ईल्ल ईल्ल” हाला च्वंगु ! नापं सिमाय् मस्त भुतमाली छपाः थाना भाता भाता साला च्वंगु । नुगः इयातुसे च्वन; इयाले अर्थे भोसुत !

थुकथं विजयं वाक्क वाक्कना निह्छयात । क्कन्दु क्कन्दु क्वन्दुनेत नं “कंसला वनेगु प्यन्दुला वनेगु धइगु आशां थः थमंतुं आश्वासन बिया च्वनिगु । ख नं खः; संसारे थ्व ‘आशा’ क्कू मदया ब्यूगुसा दुखी हाःना म्दुपिं व्यथिततयेगु विदीर्ण पूर्ण हृदय ख्वख्वं हे च्वदया वनीगु खः; सुखीपिनिगु निह् न्हयुन्हयुं मचाया वनिगु खः । प्राकृतिक विज्ञाने पृथ्वीया ‘आक-र्षण’ शक्ति धाइगु, दार्शनिक विज्ञाने संसारया ‘आशा’ धाइगु वर्थे वर्थे च्वं । थ्व हे विश्व व्यापि ‘आशा’ या क्कूचा किचले विजय नं आत्मसमर्पण याना भिनिन्दुया खाइगु अनुभव च्वनुने धुंकल !

सुथ न्हापां लतँमाया वया सतः वल । न्हुछेमानं छेलिं हे खँफया, “ खुला मतस्ये क्क्याहये मखु ” धका लिछ्वया बिल विजयं सः तायेका चुके क्वः स्वः वन, ज्यापूनी वने धुंकल । अले ख्वख्व मख्व धाल । मिखां मचाय्क ख्वबि वल । इयाले निफुति स्वफुति ख्वबि धू नापं गुल्ल तुल ।

न्हुँछेमाँनं थाहाँ वया लाखेखात । भौम्हेसित न्यंका कला-ह्मेसित धाल, “स्व ! व थौं वनी । खबरदार ! वन धाःसा सदां-यात गातका, सतिके छ्वह्म च्यामखलःया काय् ।” विजयया छप्वाः च्याना च्वंगु आशाया मत नं लँपु फ्वःमचायेकं तच्वगु गोफय् वया स्याना बिल । मिखा चायेका वं ख्युंगु निह् स्वये मफुत । बहू मिखा तिसिना वःगु खिउँले हे थः छें लुमंका ध्याकं प्वाले च्वना ख्वयाच्वन । “कन्हसं निसैं कलेज चाइगु; जाँचयात छु यायेगु, मोहनीयंक क्कूः आखः स्वये मफुगु छथी, हानं च्वनां च्वने मफयेक ह्याइपुगु; क्कथी.....” थ्व हे खँ भोसुना विचार यानाच्वन । भाःभाः बाःजुह्मेस्यां धाःगु खुल्ल लुमंकीगु, “खुला मतसैं छ्वये हे मखु ।” गबलेंक्षीणप्रायःगु विद्रोह भावना नं वइगु—“छु बिया छ्वये धुंकल कि मिसा धयापि न्यानातपिं पशुर्थे हे ला ?”

भुतुली जा थुया च्वंम्हेस्या मने खँ ल्हाः, “व यु० एन० जन-रल एसेम्बलीया अध्यक्ष जूम्ह नं विजयलक्ष्मी, जि जुलं नाँया जक ।” गबलें व्वाँय् याकःचा हे वने का धइर्थे नं च्वना वइगु, तर गबलें लेँ लुया हःसा छुयाये धइर्थे नं च्वना वइगु ।

न्हिच्छि खःथै न्यंक ज्या यात, जा-जी नकल, थः ला नये योगु हे मखु । ज्या-जी सिधयेधुंका बहनी माजुद्धेसित चिकं बुइक वन । चिकं बुइके धुंका चीसकं सः पिकाल—“कन्हे छको वना वये मज्यूला ।”

“त्यप थुइ मानी, ऐला काय् मानी, लप्ते सुइगु अथै दनी । जजंका कायेमानी, खेलुइता निले मानी, खन्तियात उलि-मछि यायेगु ज्या दनि, मोहनीबले तिनि फु-मफु फुकं थद्व सै तं याये माल ! वल कि न्ह्याबलें वने धाइगु प्यला न्याला मदयेकं वने दइ मखु आःला ।”

विजयया आशा खिपःया दनिगु छतु नं च्वबुना धुस्स वन ! वयात भसंग वन ।

कोठाय् योँ वन । न्ह्यो मवःसां मिखा तिसिना थः छैँ लुमंका च्वन । गबलें मने धुकु धुकु सनिगु, गबलें थर थर खाइगु । लासां जहक जहक दनिगु, इयालं क्वखइगु । मने नं अनेक खँ हिला च्वनीगु ।

आशा मदये धुकूपिं मन्-तयेगु भाः नं दइ मखु । इपिं थ्व संसारं पिने तुल्य खः । विजयं भातद्व नापं गबलें हे नमतुनी । थौं चान्हे वं मने दक्व साहस थकया लज्यायात ल्हाका भातद्वेसित थना न्यन—“कन्हे छको जि

असत्यया आश्रय गबलें काये मत्य । न्याया-धीशं साद्धि बीत सःतूसा अन नं गुगु छं खनागु खः, व जिं खना धका हे धा । हानं गुगु खँ छं मस्यू, मखं, उकियात मस्यू, मखं हे धा ।

—मज्झिम निकाय

थः छैँ वना वये, न्हैँ ?” भातद्वसैँ बौयागु खँ लुमंका छुं नं धाये मफुत । खालि “व्वायाके न्यना हुं, जिं ला धाये मफु” धाल !

बाचा इले की-को हे हाःसः ताय् मदु । आःला भुलुखात नं प्वाःपी जायेका च्वने धुं कलथे च्वं । फय् नं ख्वाउं ख्वाउं धाया वल । तिमिला दन्न त्वयाच्वंगु दु । कोठा सीधेयागु छपाः इयालं कोठाय् च्वंगु सतरज्जी छकुचा ययीपुसे च्वंक दुहाँ वया च्वंगु । विजयं भयाःया थाय् वना थः न्यया तःगु गा पुइका खल । वचुगु रेशमया गा, कलेजे वनेत उखन्हु तिनि न्याना व्युगु । तीजक खापा चायेका नीपलाखं बुइग थ्यंकल । सांसारिक आशा खिपतं च्वबूद्ध विजय बास्तविक गाया खिपते यखाया, अनन्तया आशाय् स्वाः वन ।

सुथे जुल । दो दन्न त्वयेका नं भौमचा पिहाँ मवगुलि बाजुद्धेसैँ हथासं कोठाय् वना काय्यात थना न्यन—“सो, गन वन व ?” काय्द्वसैँ कोठाय् छचालं खया धाल—“थः

छैँ बिसे वन जुइ मखा !”

थुलि छु धाल बाजुद्धेसैँ वा कुररर न्ह्याया धाल—

“आः वयात सतिके छ्वद्व खिचा !”

म्वाल न्हुछेमानं खिचा जुया सतिके छ्वये आः ! सदां च्वनेत व. थः छैँ वन ।

—०—



ह्रु ?

सुश्री कमला चित्रकार

आशवासन

सुश्री लीलादेवी (कन्या मन्दिर)

['ह्रु' व 'आशवासन' नेपाल भाषा विकाश मण्डलया महिला साहित्य सम्मेलने ब्वने धुं'कूगु खः । 'ह्रु' जक ध्व हे सम्मेलने द्वितीय सिरपाः प्राप्त जूगु खः ।]

(१)

मस्यु जितः थौं ह्रु जूगु खः,
हुं सुपांय् नापं ब्वय् माःस्यु वः,
न्यंन्यं ख्वय् मालिगु जूसां
वसन्त-म्य हाय्के माःस्यु वः ।

(२)

कं सुचुकाः मुख् ह्वल,
तंम्ह पासा माःज्वी यल,
सुं मदु याकःचा जूसां
स्वां निफो ध्वय् माःस्यु वल ।

(३)

चा नं थौं न्हि थें त्वल
तिमिला, छन्त पने माःस्यु वः,
जिगु मिखां ख्ववि हाःसां
मेपिं न्ह्यगु स्वय् माःस्यु वः ।

(१)

म्वाल म्वाल हे ग्रीष्मया सिमा !
वसन्त वन्यवं ख्वय्माः ला;
जगते सुं छं हानाः मदुसां
थःहे सकलें खन्य मफुला ?

(२)

सहयाना च्वं धाःथे धायका,
सुख ल्यू दुख वइ थन पाः पाः;
चा बीवं गथ्य ल्वी खः सूर्यो,
वसन्त नं वइ अथ्य हे का ।

(३)

सीकि सीकि न्हां, तर छं जगते
सुम्क च्वना नं ध्यनि अन गय् ?
धाइ लहाइ तोता थः वोंसा,
ख्वका गथ्य छन्हु मथ्यनिगु च्वे ।

(४)

फसं खापा धिनाः न्यन,
मकसे तयागु खँ कने माःस्यु वल,
मेपिसं जितः कतः धाःसां
जिलां फुकसितं थः धाय् यल,
मस्यु ध्व जितः ह्रु जूगु खः ।



व्यवस्थापता

१०००

न्हायकं दयेकं तुंथी क्वस्वयेगु !

उखुनु 'धर्मोदय' मथ्यं धका क्कम्ह निम्हेसिनं सिब्रे धयाहः मदु । आः जिमित तम्हेसिनं हे धया हल । मस्यु, उखुनु मथ्यना नं च्वया मदीगु आः जक च्वयेगु याना दीगु खः ला ! अथवा हानं डाकया पाखें हे गोलमाल जूगु ! अम्क गुलि 'धर्मोदय' मथ्यना नं च्वया मदीनिपिं दु, ध्व जिमिसं मस्यु । उकिं डाकं 'धर्मोदय' वइपित मेपित थ्यंगु खंकानं छन्हु निन्हु पियाः मथ्यंसा कार्ड क्कगू थन जिमित तःप्यंक च्वया दिसँ । मथ्यं मथ्यं धका जक हाला दीगु मखु । उखें थुखें थ्यंथाय् वना स्वया जुइगु, जित मथ्यं धका हाला दीगु न्हायकं दयेकं तुंथी क्व-
—व्यवस्थापक 'धर्मोदय'

उर्ध्वदेहिक संदेश

[स्वर्गीय श्री ५ त्रिभुवनया]

मा० हेमलाल जोशी बी० ए०

पात्रः—

१	न्यालुचा नौ	बैस	४२	६
२	धौगाचा नौनी	”	३०	६ (न्यालुचिया कला)
३	मा० पद्मप्रसाद प्रधान	”	३६	६ आपा पब्लिक स्कूले व्वांका ज्वीमह प्रतिष्ठित व्यक्ति.
४	ध्वांवाचा श्रेष्ठ	”	२०	६ लुंगोचिना सुरे जुया ज्वीमाह त्यायूमह.
५	कालु महर्जन	”	४५	६ बुज्या याइमह.
६	कालु कंसाकार	”	४०	६ सस्यूपिनिगु संघ, संगते बुला जूमह.
७	शंखरत्न गुभाजु	”	२८	६ प्यान्ट न्याना फ्वीयाना ज्वीमह त्यायूमह.
८	मेपिं मस्त व छूमह निह्न मनूत.			

थाय्—पुखु सिथे छखा छयेंया दलान

ई—सुथ (ने० सं० १०७५ चिल्लागा ६ मी,
शुक्रवार)

[पाचासुखु छपा छपा न्होने तया मेगु छपा छपा पाचा-
सुखुली न्यालुचा नौ व कलामह फेतुना ज्या याना च्वनी । ज्याभः
पो फ्यना तःगु दु, फुक खोलचाय् लः दु, लीया आमखोरो लिक्क
दु । तः गःगु धःपे लिक्क लः वाना च्वंगु खने दु । छगु स्यंगु बेच्चे
गाहावःपि फेतुना पा पियाच्वन । मेपिं सँ फोया च्वंपिं नं दु ।
न्यालुया ग्वाय् मुसुका । म्हिग ह्मीग नं दिपा मदुगुलिं ला छाय् थौं
खँ चोथ्ये ज्या मचो । कलामह लुसी ध्येकेगु तोतका खोचा जोके
माथ्ये कलामहयात जक खया च्वनीगु आपा । मस्त २, ३ ह्य
हीचायका च्वनी ।]



धौगाचा—[कालुचित लुसी धेंकुं] ख्या मखु
काजिपिं, छिपिं निहने पाख्ये वारे हूँ, आज्ञा धाथ्ये लिमलानि,
इस्कुलं त्यहाँ वयगु इले जक वःसां ज्यु ।

१ ह्य मचा—धुवांधु गोधुनि चाकलि वेगु ? इस्कुले
वनेमा त्या ला ! जुजुथ्ये ज्याह्य मदयकानं आख-इख च्वं-
कीला ?

२ ह्य मचा—१३ तक बिदा बाबै ! कारे ।

धौगाचा—नाँ हे मदु । मस्त !

३ ह्य मचा—न्यालु दाजुं छुं मधा, मिसामहया अर्दर
का ! मस्त जुया छु ध्येबा मदै धका ग्याला ?

धौगाचा—तःगः चीगः धाइ मखु ख, न्हापां हे न्यंकाबी
मोहया निग छयों । मस्तय् सँ हे मखासां त्या दुगु मखु ! छिम
पुलिसं ज्वं ज्वना खाकी मखु, खाय्हे मासा जिमे लिला बले
वारे ।

१ ह्य मचा—अँ, वे मालिका हँ छिमे लिला बले ?

धौगाचा—गपाय्च्व स्यातले तीपिं थ्व मस्त ! आ हे

धिट्ट धिना च्वंवे !

२ ह्य मचा—नौया ज्यादुबले हे खायकेमा ! नत्रसा,

३ ह्य मचा—नौया ज्यामदया खिचाया प्यने सँखा
ज्वीबले नं.....!

धौगाचा—हे भांताख्वा मस्त ! छु धया !

२ ह्य मचा—स्याले तीपिं सुथ्ये का—प्वः फाया आया
आया धासां तीत्तुतीपिं थःपिं ।

न्यालुचा—[हक्का] त्व नं त्व छ ! छु हाला च्व-
नागु ? खाना छ्वरे !

१ ह्य मचा—उम्, गय्चों भवत, मिजँ जुया नायो
ज्वीत मिजँ ज्या नं याय मालि ! अथे मिसा नायो ज्वीत
सँ !

धौगाचा—बाजु जुया हालेमा ! जिपिं नं जा नायो
खः । आमथ्ये बरु मचा नायो जुल कि स्यनी का ।

कालु—मचा, मिसा निखलः नं मज्यू नायो ज्वीत,
भ्वंभव नायो जुल कि भन बरबाद । थौकन्हे छ्येखा प्वा पतिं
जान्ने जान्ने प्यहाँ वया ला भताभंगगु !

२ मचा—अय-सानु दाई उ [तापाक वचना]
पदंपसा माँसायव वल खना !

[मस्त विस्यु वनी]

धौगाचा—कुत्या हाकःपिं मस्तय गुगु हाकःज्ञां का !
नत्र अथ्ये वनी ला व मस्त !

न्यालु—[लागी चाया] हाले मत्ये थन, नुगः हे
च्वय् च्वय्तुं लुम लुमं ! नारां शिव शिव, गपाय्च्वं बाँ-
लाह्य ! स्वय् हे नारां थोथ्ये च्वंम्ह धिराज !! छु जक पुरे
मजुगु दै ? अयन्हं याकनं हे रोगं यंकल । वसपोल जा सीमा
धासें लि मेमेपिं छु धायेगु ? [खोचा न्वेकी]

ध्वंप्वाचा—हल हल फसि का ! गुवेतनि गुवेत ख व
बडाय् चाया चंगु ! नाम कामं त्वःह्य । [मेपिन्त खँ थ्व-
का] न्यालुसे द्वालुसे हे च्वन का आ जा । ह्यासा हिसीं सँ
खाना छ्वेका, सीम्हया मिखातःगो जुयां छु याय् ! न्हानं
नस्ये सँ फोया च्वनागु ! जि थन सँ गन धयां !

धौगाचा—[ख्यालि बंका] गन धयां ? मखाः तल्ये
छ्यने, खाय् धुन कि बँय् लाई । हाहाहा—

कालु—वाह वाह दंग का ! सिद्धा दसाय मन्ह्युसे गुबले
न्हिलेगु ! अन न्यालुया नुगः मङ्गि-दतले कुचा मदेव विचा,
आ छुचा !

न्यालु—मखु, काजि धरोधर्म ख्यालं धैगु मखु । त्रिभुवन-

थ्ये मिह्य जुजु गन कावने ? वसपोल स्वर्गे जूगु उखुन्हु लनया
हुले जक लासा नं गुलिसिया व्यहायायगु छल्ये लाइगु । हानं
नेपाले जक जूसानं थथ्ये ३।४ न्हुयंकं सँ खाय् दैगुला ? आ जा
यथ्ये प्याखँ हुला ज्यायाय दयका बिल ।

शंखरत्न—[कोछुना सँ खाका] खाय मखु धापित
नं ज्वन ज्वना सँ खाकल हँ । नत्र प्रजातन्त्र मखा !

कालु—न्हापां छु रेडियोनं उदी बीम्वाला ?—थ्वन्हु
दुःखं च्वं, वन्हु दुःखं च्वं धका । थगु धर्म हना बाहे याई । थौं
जा हानं, लाख तका न्युसां सँखाय मखु धापिं जानेपिं घन्यारं
दयावल ।

[माष्टर वै, धोतिरुमाल बेँचे तथा फेतुई]

शंखरत्न—अँ, सँ खाइ मखुपिं हे आपा का, सँ खाकेव—

माष्टर—[चुरत च्याका] इमिसं सँ खाना बिया धका
मदुह्य जुजुयात धर्म लाईन, न मखात धका पाप लाइगु—
[गुंदातय रस ताया--अँ अँ धका र्हाँ न्यनी] धर्म व
पाप धैगु ख्याचया मूल खँ खः । धर्म व पाप धैगु याय् मागु
मयासें मगागु कर्तव्यया बोधयात क्येनेगु सम्म का । अथ्ये
जूसं राष्ट्रया बौथ्ये ज्याह्य मदयका छुं म्वाक, छुं नं मखुथ्ये
जुया ज्वीगु बांमला ! हानं छु कि असौच बाहे याय्गु भौगु
संस्कृती हे मदुला ? राष्ट्रीय भावना, एकता क्येनेगु हे थौं !
नेपाले दक्क फुक्क मनु सर्वजातं छगू हे कथं, छगू हे भावनां
दुःखं च्वनी बले सुना धायफु नेपाले एकता मदु धका ! उख्ये
थुख्येया भति भति हावां कयका, याँथ्याँ मसीका जूपिनि खँ
ज्वीमा !

कालु—व हे जा धै च्वनागु, बापाँ जा धपतसें अबु
पाक धै ज्वीगु ।

माष्टर—तुपलि-तापलि मपुस्ये जुयानं कपास्या धै ज्वी-
पिनि खँ ज्वीमाका मखु ला ?

कालु—[दीन भावं] जिम्सं जा छुं मस्यु, भाजु, धुलि
जक स्यू—मत्यो धागु मयायगु जुजु मंत कि १३ न्हु तक अमे
नय मज्यु, छ्येगु लाकाँ न्याय मज्यु, सँ तय मज्यु । सुनां
धालं यायन, सुनां धालं मयाय, भौचा कुना श्राद्धया धासां
धाल । स्वै दिसँ रे—हनुमान ध्वाखाय् गुभाजु च्वना विचा या
वक्क गुठिगानातयेत “रोग जुसां नसें स्वर्गारोहण तकया खँ
कना गुलिख्ये वास, उपचारया खँ नं न्ह्यथना विचा खँया
लिसः कनेगु चलनं जुजु धैम्ह बौ खः धका इवास्स दी वं, यलं
वंपि त्रिपुरेश्वर नस्ये ताफु तक मधिकसि, दाला पाङ्गाया
कस्वा ! सुनां च्यूता तः इमिगु ‘थःनय थः त्वने’ धापिनिगु

खँयात !

कालु—मखु माष्टर साहेब, थिमिगु खँ खँ दिँस रे—
उखुन्हु तल्ये धिराज उसाँ मडु तोहचिना ध्येबा मँहोलेथ्ये
होला जुल धापिसं थौं थायथासे भाषण याना “हाई हाई
जुजु” धाल निपा ख्वापापिं मनूत ?

ध्वंवाचा—भिकथं यागुली छाय मयायै, अथ्य हे
मभिगुयात कूँ खिनी सरासर ।

कालु—ख्वा खया गा लाइपिं मखा ! सभाय् दुःखं च्व-
नेमा धका भाषण बिल, उखुन्हु हे पासापिनि पुचले फ्वीतोतेथ्ये
याना धाल—लाख रुपैया ब्यूसां, ज्यान वंसां खाय मखु
थ्व सँ, धाल धया वं । व सू-उ-उ—गनया सवापति धाल
कयःमिचिया छयोथ्ये सँ तया, ग्वाय जुक खाना न्हाय्वा कसं
छपुचः चा ल्यंका ज्वीम्ह—व छु ? गय् मसिल ? तस्सकं थैमा
च्चे च्वने माह्व !

माष्टर—सिल, सिल, बैकुण्ठया काय भलकराज । वैत
स्यनापिं जिपिं । जिस्त ज्याय् ख्यले मडुपिं आजु पुलापिं हँ !

शंखरत्न—[सँ खाक्ये धुंका दना, म्हय् सँ था-
थायाना] तस्सकं ह्येकासिं दो दु वेके । फय्गं थायसः,
उखथं प्वीका नं थुखथं प्वीका नं बी मखु धाय मजीक चि
न्यायेगु दाँ नं ल्हका कायसः [दाडी ल्यं ला स्वेत मने
बुबु स्याना] सँ मवंनिगु दनिला न्यालु दाई ।

न्यालु—मंत सुचुल ।

ध्वंवाचा—जि ताउहे जाल माष्टर साहेब, पलख खँ
ल्हाना दिसँ । जि निं धुंक्ये मज्यूला छिं !

माष्टर—ज्यूज्यू का थसिकथंमा । लिपा वया न्हापा
लाक्ये ज्यू ला ? रोल पा धैगु मानेयाय मा ।

न्यालु—का का च्वं [ध्वंवायागु आगँस ज्वना
सँ मिले याई, ख्वःचा संकी]

शंखरत्न—[न्हूगु आगँस ज्वना तँ म्वेका] थ्व थ्व
थ्व थ्व छु तैगु, थ्व फाया न्ह्येपं ।

न्यालु—आगँस तयागु खः । छिगु छ्योने च्वंगुयात
छिसँ यत्थ्ये धैदिसँ रे ।

[सकलें न्हिली व भन तँम्वेकी]

शंखरत्न—गथ्ये मस्यू धैगु ? न्ह्याबलें ज्या याका
च्वना नं ।

न्यालु—स्यू धायला, मस्यू धायला ! वन्हुमछि ज्या या-
नाया फुकसित धैथ्ये आगँस तैबी माला वन का ।

शंखरत्न—ख्वा सोरे, अभनं थगु तालेहालच्वन । उलि

हे वास्ता मया—ध्वया आगँस दै, वया मदै धैगु मस्यूला ?

धौगाचा—[न्हिले पिना] मडुगु खया दैगु ज्यू का
दुपिनि मदेके मास्ते वः खला, थ्व अःख कलि । म्वापिन्त
तया-बिल का—हा-हा-हा !

न्यालु—जिपिंजा छु—गथ्ये गथ्ये धाल आहो याइपिं
मखा ! न्हापातु आगँस ध्योन्हा धका उजं दयकुगु जूसा—
फेतुना दिसँ थुल्ये ।

शंखरत्न—अँ छंत जि न्हापातु धाल ज्वीका मखुला
आगँस छुनाव्यु धका ।

कालु—मखु ला कालु, सीकाति न्यालु-गुभाजु, बरे,
भिधु, संन्यासी, मुसमां अंग्रेज थज्यापिसं आगँस तैमखु ।

शंखरत्न—[फेतुना] का रे का याकनं, याकनं ध्यनाव्यु
थ्व आगँस छुयागु का !

कालु—गुभाजुयात हानं छक बरे छुनाव्यु रे, दस्तुर
जा दैनि ।

शंखरत्न—[रवाफयाना] भी नेवाले जिपिं गुभाजु,
बरे हे अप्पो । थ्व त्वाले जक हे स्व रे ! मेगु छु स्वेमा ।

न्यालु—भतिचा थुल्ये बिज्याहुं सा ।

ध्वंवाचा—आसे गुरुजु ! स्वी न्यालु, जिगु छयो
सिमधेकं दी मडु ।

न्यालु—म्वाल म्वालका काजि, थथ्ये धुंका बी ।

धौगाचा—धाथ्ये मडुगु दयक्ये जकं धाकु, दुगु मदय-
केत छु मा ?

न्यालु—मखु माष्टर साहेब ! जिस्त नं फसाद ज्वी
धुंकल । गथ्ये सीकेगु सु ब्रह्म, सु गुभाजु, सु स्यस्य, सु सु
खः, सु सु खः न्यनेला धासा भौक पिकया थारा न्हुईक बो
बीगु । मन्योसे ज्यायोसा थथ्ये का ! आपा याना आगँस म्वापिं
हे आपा का । [काचाक ध्वंवाचिगु आगँस खाई]

ध्वंवाचा—[काचाक नौयात लहा ज्वना] ए,
ए, आसे, ए, खः का, हत्तेरी [आगँस माली] का
आगँस मत्यंक चाना बिल, हत्तेरी, छु यानागु ?

न्यालु—खँया सुरे लात । आ ल्यूनेसां सँ ल्यंका बीका
मज्यूला ?

ध्वंवाचा—[सकसितं छ्यो स्वकाभोके जुया]
छुयाय् का, छुयाय् का [तुपुलि छगः न्यया कया पुया
स्वै] गो तुपुलीनं तोप्वी मखु थुथाय् आगँस तःसा ! भिन्न नौ
हे मखु थ्व का ।

धौगाचा—खँया सुरे लागुलिं अथ्ये जुल का ।

शंखरत्न—उक्तेजा विचा दयक्य मागु । हिसी हे मद्दु-
म्ह नौ का । ज्या ख्येले हे मद्दुम्ह ।

धौगाचा—जिमिगु थ्व वंगलासे हलं लुसी मथीकुसें,
खोचां मखासैं सूर्ध मजू, छु भिम्ह मखु ?

न्यालु—[इपि शांत जूथ्ये च्वंगु खना] दः छुया
दोष ले ? वेकलं न्हापा हे आगंस चाकातय धुंकल । जि सुयागु
जकनि खँ न्येनेगु ?

ध्वंवाचा—भन वया हे सः तःसः । धत् न्यालु, खँ अ-
प्पोम्ह हे का, भिम्ह हे मखु का छु ले ?

माष्टर—आ हालां ज्यूगु मखे धुंकल । हाला धका
तँ जकं जाया वै । आगंस जायक्वयेत जा यको लँचोनेमानि ।
उक्ये ध्वंवा, तुपुलीं तोमपूसा माकतुपुलि प्वीमाली का ।

ध्वंवाचा—मदेक मगा धका हानं माक ज्वी मालीका !
कालु—माष्टर साहेबयात छु तं दीके मागु ले ? थः-
पिनि सने बले यत्थ्ये ! आ छु हाला चोना ? न्हापा दुगु
मदेका ब्यूसा का नौयात हीं च्वीं ख्यलेयाना त्वाती तयु !
मद्दुगु आ नं मन्त । थः भिसा सकलें भिनि । व मभि, थ्व
मभिं छाय् मागु ?

शंखरत्न—अन कर्कीया गुलि फसादे लात । भन थथ्ये
याय माल धका धायगु गनं गन, घाले मत्ताचि फ्वेगुला ? छु
खँ आम ?

ध्वंवाचा—[शंखरत्नया पँ दयवं कालु यात]
छ नाप सु नंवा वल, बरेचाया तःधं जुया हाला च्वनी ।

कालु—जिमिजा ई... थपाय् हाकगु आगंस दु । गव
सुनां चात ? धाम्ह जकं मुदली जुया बरेचाया हालाच्वन का ।

ध्वंवाचा—[कालु यात ल्हा प्रहार यायत
ल्हना] न्हे थ्वेत... [जुसक दना वना भ्मटेयाइ सक-
सिनं गँ वै—भन भन सुरेजुया] बि तोती, बि तोती त्यं-
क्ये हे मखु ।

धौगाचा—आगथ्ये याय्, आगथ्ये याय्, यमाँ ज्या
ईई [विस्सू वनी] ।

कालु—[छख्ये अलग च्वं वना] का का, थिजक
थ्यू, छथ्ये जापिं लुंगी चिना च्यो जुया जूपिसं अम्ह मुसमा
धासां नं तं चाय मज्यु, सिल ला ? मखु ला माष्टर साहेब ?

न्यालु—न्हागुसां म्वाल । हाला दी मत्ये । बाबा,
जनिगर बिनित ।

माष्टर—न्योपिं मखु, सुयात छु धायगु, सुयात छु
धायगु !

ध्वंवाचा—हाले मत्ये, म्वीकी माक माक प्वीक । स-
हयाय मफैबले । [शाम्य ज्वी]

माष्टर—म्हिग येँ नं लँय् थुकथं धाराधुरु जुल । [स-
कले न्यने उत्सुक ज्वी] देशीतथ्ये जुया जूम्ह पट्टा छम्हयात
पुलिसं ज्वना सर्कारी उदिं तेरे मयात धका लाकाँ तोका
तगीचा ल्वीक मिलेयाना तःगु सँ खलुं खलुं वंक कैचीं चाना
बिल खनि ! व पट्टा जागे जुया हालाच्वन—‘जिगु लप्पाय्
चिना तयागु हाकगु कापः बला स्वे म्वालाकाँपिं ! तोकाँपिं !
सुनानं थ्वीक्ये मफु—वं छु धागु । थगु संस्कृति मखुगु—स्वेगु स्वेगु
चलन न्यया कयां जकं...।

ध्वंवाचा—भुत्रुया संस्कृति ला, थज्योगु चालं ? अ-
ज्योगु करकाप प्रजातंत्रे याय दै मखु । जिनं सँखाय मखु धयां
थौं स्व ! हुउँँ थ्व पुलांगु थिति खुक्येयाना क्रान्ति हयमानि—
छुयाय छि मास्तर जुया ? बेकोगु तप्यंक्ये फुगु मखु ? हःसा व
हे प्रतिक्रियावादी खँ जक ।

माष्टर—ए बाबु तं धैगु म्वेक्ये मत्ये याकनं ! खँ ल्हा-
यत विचा यायमा । थःगु तं जा स्वेमा । न्हा-सो, लि-सो थःगु
ख्वा थमं स्व---धाह नापं ।

“थत थमं म्हमसियाव
अति दुःख सिल रे”

धका म्येछुना तल ।

शंखरत्न—[छयने च्वंगु आगंस ल्हाती साला]
अयसा सिम्सी जुजुया पालाय्थ्ये भांताँ लँ फीमाल, बेतालीं
चीमाल, हानं छक लःधौ खना धौपा थाक्ये माल, थ्व हे
हाकुगुं दुनेयात नेपा धायमाल का म्वागु खँ...आमथ्ये लिज्याँ
वनीपिसं खः, नेपाया थुगु गति यागु !

माष्टर—खः न्हाज्याँ वनेमा ! लिज्याँ वने मज्यु । थुकी
जिनं सकार । अथ्ये धयां थःगु तदंगु नेपाया स्वतन्त्रता
बचेयाय माला कि म्वा ? प्रजातन्त्रयात बल्लकेत थःगु हा
नं बल्लकेमा । कक्येगु संस्कृतिं त्येका च्वनेगु घाटक मखु ला ?
प्रजातन्त्र धायवं छु न्हापायागु थिति रीति दको त्वाथला
मज्यु धाको यायगुला ? कदापि...।

शंखरत्न—गुलि तक लुच्चा, ठग, ऐला गुलु, घुस्याहा
सुखु धँयतयत यथ्ये याका प्रजातन्त्रया अर्थ छ्याका थकुम्ह नं
व हे ! छु धायेगु मेपित ?

कालु—जुजुयात छु दोष ? जुजुं प्रजातन्त्र हयगुलि गुलि
त्याग क्यना बिज्यात । स्यंकूम्ह सु ? जि स्यंकल, बेकलं स्यंकल,
छं स्यंकल । श्री ५ त्रिभुवनं याना बिमज्यागु जसा अथ्ये याउँक

वै जुलं का प्रजातन्त्र ! जि छुं व्वना तैम्ह मखुसां स्यू, गौचरं नस्ये श्री ५ त्रिभुवन जिन्दावाद धया सिंदुर जात्रा याना हयागु छाया ? छु सुनां माने मया-वस्पोलया त्याग, बलिदान-यात संसारं यात मखा हाइ ! हाइ !! प्रजातन्त्र बीम्ह जुजु धका ।

माष्टर—ओह, गुगुं इतिहासे नं दै मखु-प्रजातन्त्र हैम्ह जुजु-बाह ! उखुन्हु स्वर्गे ज्वी न्ह्योतक नं हाल श्री ५ महेन्द्र जुजुयात प्रजाया नाडी स्वया इमिगु राय कदर याना ज्याया धका समस्त अधिकार जुरीचं लःल्हाना इल--गुलि प्रजातंत्रया भक्त ! हिंदुस्थान नं वन्हु वन्हुमछि दुःखं च्वन, वथ्ये मेमेथाय नं वस्पोलया जीवनया संदेश थुगु हे खः—प्रजातन्त्र स्वां ह्वेकेमाः, सागु फल सयकेमा नेपाले !

कालु—अँ, उखुन्हु वस्पोलया पवित्र शवं ल्हा ल्हना धागु दु हं—“प्रजातंत्र स्यंक्वे मज्यू धका ! [सकलें घुरे ज्वी]

ध्वंप्वाचा—[विचा याय धुंका] आ छ्ये छु धायगु का ! बा, मांनं खन, सिल धायव छु मयाई का ! [छ्यने ल्हाति पित्तु पिई]

माष्टर—हः बाबु, आमथ्ये माँ बौया अदब दतले छुं मस्योनि । बाबु ग्यायम्वा, मागुकथं जि धै बि । भीसं थःगु परंपरा धर्म तोते मज्यू । धर्म धैगु हे कर्तव्य खः । आमलि कर्तव्य अदब तैतल्ले सुं स्यनी मखु, छ्ये स्यनी मखु, त्वा स्यनी मखु, गाँ स्यनी मखु, दे स्यनी मखु ।

(सकलें निश्चल जुया विचा याइ)

कालु—भी नेपामित गुलि अंग्रेज ज्वीमा, गुलि पंजाबी ज्वीमा, गुलि लुगीं चीमा, आ जा आपासिया आङ्गसा नं चायमा, ह्वातां सुरुवा न्हयायमा ।

कालु—हानं का, अंग्रेजत न्हयाथाय हूँ अंग्रेज नंतुं, मुस्मातस्ये थःगु धर्म मतोतू, भी नेपामित स्व—गुलि उतर स्व,

गुलि दक्षिण, गुलि पश्चिम, छु सो छु मसो !

माष्टर—कालु दाई, छकलं छुनं ज्वी मखु । मेगु व्यवस्था मिले मज्यूगु लिपा मिले ज्वी, मज्वी मखु । स्यने त्येगु लिपा ल्हने थाकुगु जा थ्व हे का—भीगु थःगु हे तालगु, परिस्कृत संस्कृतिया त्याग ।

थन स्वै दिसँ—मेगु छायामाल, तुपलि सिन्हयात गुलि महत्व बिया तःगु--न्हयागु कर्मसं टिकालावे यायगु, सिन्हः छायाक्वे धुन कि स्त्री-पुरुषे गुलि कातुगु बंधन ! हानं शिर्षेच, बेतालि, तुपुलि, मुकुत धका गुलि च्वे च्वंगु वेषभूषा !

आ स्वै दिसँ भी नेपायागु संस्कृतियात तिरस्कार याइपित धर्म बा करं श्री ५ त्रिभुवन स्वर्गे जूगुलि नेपामि व्याख्यात सँ हे खाका तुपुलि हे प्कोकाल ।

सकलें—खःखः अथ्ये हे मखा, सु खय, सु नेवा, सुगुरं सु मगः नेपालया समस्त जाति प्रजाजनं सँ खाके हे माल ।

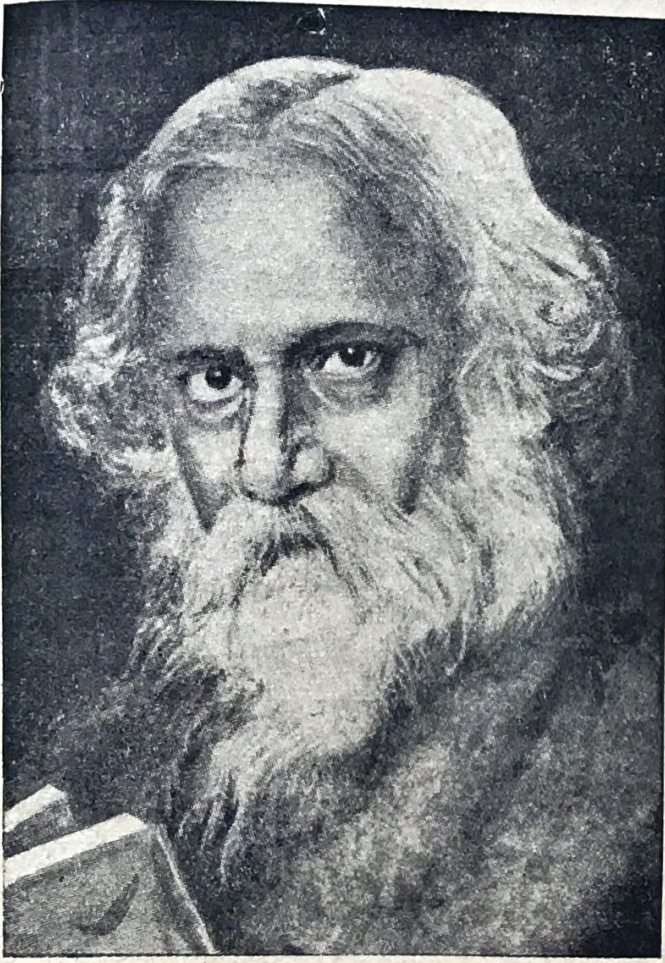
माष्टर—गन छयने सँ मंत, अन तुपुलि मपुस्ये मगात, अले ह्वातां सुरुवा नं मलोल । हानं सकल नेपामि नेपाया लं फीमागु जुल । मत्वया संम खः धाईपित लोया वई, जित जा छु थथ्ये मती लुया वः —

नेपाया संस्कृति इरे ज्वी त्यंगुलि अर्थात् विदेशीतयसं सांस्कृतिक हस्तक्षेप यायां विजय याइन धैगुलि, हानं नेपाले एकता महु धापिन्त कास्वः बांलाक नेपामि फुक्क छप्पायू जू धैगु क्यनेत श्री ५ त्रिभुवनं थःगु भौतिक देह त्वःता बिज्यात--वसपोलया अमर आत्मां थ्व हे संदेश बिया च्वनी तिनि—नेपाया थःगु हे संस्कृति दु , थःगु हे भाषा दु, थःगु हे प्रजातान्त्रिक पद्धति दु, बीरताया गौरव दु , साहित्यया अथाह धुकू दु, सकल नेपामि चायका कासा-- छु जक महु ?

सकलें—वाह , वाह ! (लापा थाई)

[पर्दा कहाँ वै]





आशा व आश्वाशनया सूर्य-कवि
रवीन्द्रनाथ टैगोर

जित थुलि हे जक यः

हे भगवन्, संकटया समये जित
रक्षा या, थ्व जिगु प्रार्थना मखु, तर
संकट खना मग्याये दयेमा, थ्व हे जित
यः । जित थ्व नं मयः, दुःख-तापं यदि
जिगु चित्त व्यथित जूसा छं जित सां-
त्वना व्यु, बरु जिं दुःखे विजय प्राप्त याये
फयेमा थुलि हे शक्ति जित व्यु, थ्व हे
जित यः । जित आवश्यक सहायता मदइ
बले जिं हिम्मतहारे याये मखु, जिगु बल
क्षीण मजुइमा, थुलि हे जित यः । व्यव-
हारे जित हानि जुल हानं मनूतयेसं जिके
लाका काःसां नं जित परवाह महु, तर
हिम्मत हारे याना 'आः छु याये, जिगु
सर्वस्व वन' धका हाला ख्वया च्वने स्वा-
लेमा, थ्व हे जित यः ।

—रवीन्द्रनाथ टैगोर

फः फः

—श्री तेजेश्वर बाबू 'ग्वंगः'—

लूम्ह सुजद्यो अस्त जुयवं व्याक भंगः वन स्वले, खिउंगु जगते मन्त हासः मनुख भंगःतय् छति,
व्याक प्राणी स्वलस वन्यवं जगत नीरव जुल अले । किन्तु तायूदत कीपतंगतयागु दुःखं पूर्ण म्ये ।

दुर्द दिलया न्यन्यव हासः समय थमनं वल विचाः,

मध्य रजनी अन्धकारम्ह हाकु ख्याःया रूपस ।

समय थुकथं थःगु व विचाः यायूत उकथं वःगुलि,

थःगु जीवन अन्धकारे वनिगु खंका ख्वैच्वन ।

समय थुगु हे शून्य खंका थःगु व ई भाःपाः ध्वलं,

रात्रि-ई स्वीतं मज्यूसां वैगु लागी ज्यू धका ।

सूर्य हानं जगस गबले ल्वीगु मखु थें भाःपल,

'वीर ज्वी धुन, राज्य जिगु खः' धैगु बोर्लि हाःजुल ।

किन्तु जगया नियम मखु ला ? चान्हि वैगु आ जक,

खःगु जूसा ख्याय स्वायूका द्यो लुयेवं विसि वनि ।

—०❀०—

सम्पादकीय

धातुं खः ला ?

खःगुयात 'ख' धाये थाकु । अयुधका भगवान बुद्धं गबलें खःगुयात 'मखु' धायेगु स्यना बिमज्याः । 'सच्चं किर आवुसो ?' धका भगवान बुद्धं न्यनेव 'सच्चं भन्ते !' धका वसपोलया शिष्यपिसं लिसः बिया तःगु नं पालि साहित्ये बाखं पुं पत्ति धयाथें हे दु । हानं गुलिं वसपोलया शिष्यपिसं 'खःगु' खः धायेव परया व थः हानि जुइगुली मौनव्रतया व्यवधान तःगु, थमं गुलि दण्ड भोगयाःगु नं थासे थासे वः । मल्लिका (?) या गति न्यंवःमह जुजुयात गुलि तकं खंखं तोपुया बिज्यागु प्रसंग तोता नं थासे थासे संसारया मानवीय प्रवृत्तिया प्रत्येक पहलं परिचितमह बुद्धं समयया हितया खाः स्वया सत्ययात उपेक्षा याना बिज्यागु दु । तर अयुनं 'मखु' धायेगु वसपोलं न गबलें सुयातं प्रेरणा बिया बिज्यात, न थमं हे याना बिज्यात । अनिश्चिदादया व्याख्या, आत्मवादया खण्डन व अनात्मवादया मण्डन, वर्ण व्यवस्थाया तिव्र आलोचना हे भगवान बुद्धयथार्थ-वादी खः धयागुली साङ्गिया लालमोहरथें खः । वसपोल केवल कल्पनाया आकाशे व्वया वास्तविकताया पृष्ठभूमी तुति मच्चूह कर्मवादी व आदर्शवादी मखु । धातुं ला बुद्ध-धर्मं गुलि यथार्थवाद व आदर्शवादया समुचित संगम वा सम्मिश्रण जुया च्वंगु दु, उलि कदाचित हे गुगुं मेगु धर्मं दइ, हानं थव हे कारण जुइ, बुद्धिवादी व विवेकी समाजं थौं बुद्ध-धर्मयात समर्थन यायां वया च्वंगु । अयुनं थौं पिने गुलि आदर्श दु, उलि हे दुने तोतोप्वी माःगु ज्याया नं मह मजू । स्वतः स्पष्ट सत्ये नं जबर-दस्त व्यवधान तया बीगु, स्वतन्त्र विचारया परिणाम घोषणा यायेगुलि शक्ति शून्यपिं जुयाचवनीगुलिं हे भीगु समाज व्यवस्था छ्वासुसे च्वंका तल । व संघ-सभादि उलि हे शक्ती सिमीत जुयाचवनी, गुलि अन आत्मप्रकाशनया महत्व दु, आवश्यकता दु । थो भक्ति मन कप्ति चालां भीपिं सुधारया लँपुइ वना च्वनागु जुइ मखु । स्वपाःखाः चूलाना खं ल्हायेगु पाखे पलाः प्यपला न्ह्यची मफुगु कुबानि हे भीगु परस्परया सन्देह खःसां खः, मखुसां खः जुयाचवन । थौं भीत संघ-शक्ति व जन-शक्ति बल्लाके माःबले थव गुलि घाटक सिद्ध जुया च्वंगु दु धायेमाःगु खं मखु । थुकीनं अःखः छमह व्यक्ति मेमह व्यक्तिया ईर्ष्याय व द्वेषे छुं तःतःथंगु राष्ट्रीय वा सामाजिक ज्या खें स्थंकेगु कुत याना च्वनेगु ला थवाथः समाजया भ्वाभः बुद्धि जक मखु, बर-बर युगया दानवता खः, थौंया थव शताब्दिया मानवता मखु । नुगः वच्चुसां म्हुतु पिचु जुइ भी यः । अले तोतोप्वीगु चाला नं भीगु, उला उला खः जुइगु नं भीगु !

सामूहिक सहायता व सहयोगं सर्वजनया नितिं संचालित ज्या-खें विशेष रूपं हे तोतोप्वीगु स्वया उला क्यनेगु बांला ! मखुसा संघ-सभाया रिपोर्ट, सरकारी बजेट आदिया आवश्यकता हे छु दु ? अले भिक्षु संघया थःगु नियम पालने जूगु त्रुटि समेतं स्वयं संघया न्ह्योने 'देशना' यायेगु सिद्धान्त फुसकुलु सिद्धान्त ला ?—मखु । बरु थौं थव हे नियम 'व जाकि नय्ये मखु, व जाले क्यन्ने मखु' धाधां जालया दुने च्वंगु जाकि नया चवनीपिं भंगःया थ्रेणी लानाचवन । अर्थात् अर्थया हृदयंगम मयात । गुकू पाप याःसां प्रकट मयात । क्कन्हु विस्फोट जुल । संघयात समेतं कलंकित याना बिल । अले सिमा क्कमा पाउँलं गुं नापं पाउंकीपितं म्हुतु ज्वना खं ल्हाकेथें जुइगु । हानं थव नं सत्य खः, मेमे धाधां ल्हाः फयेगु, प्रकाश धाधां अंधकार अंगीकार याइगु व्यक्तियात संघया बन्धन मदयेव अपो जुइ । हानं न्ह्यागु संघया बन्धन नं अबले छ्वासुइ, गबले परस्परे प्रेमया थासे बढपन दइ, इर्ष्या जुइ, सन्देह जुइ । थव सन्देहया जननी 'गुप्त' खः ।

थौं भीत तुयूजः हयेमाःगु ई खः, थव भीगु परस्परया नैमनष्यतां हइ मखु, अले हानं तोतोप्वीगु गथे ? थव तमाशा स्वयेगु वा स्वका च्वनेगु काल मखु, ज्या याना क्यनेगु वरुत खः, अले हानं खःगु खं न्ह्योने मतेगु गथे ? पत्रिकाया परिवार ग्राहक खः, लेखक खः, विज्ञापक खः, अथे हे लेखकपित च्वयाचवना, ग्राहकपित धयाचवना, पाठकपित न्यंकाचवना, विज्ञापक-पित क्यनाचवना । वंगु अंला-कौला अंकया-सम्पादकीय स्वया गुलिसिनं मच्चःसां ज्यूगु धका सलाह बिया हल, गुलिसिनं सन्देह प्रकट याना हल । थव 'धातुं खः ला ?' श्री चन्द्रबहादुर शाक्यजुया पाठकपि नामे च्वया तःगु पौया शीर्षक रूपे वःगु प्रश्न खः । श्री वर्णवज्र वज्राचार्यजुं ला 'धर्मोदया' या च्यादँया आत्मकहानी च्वया हल । गुलिसिनं धया हल—गयाय-सकं कड़ा ! अले गुलिसिनं 'धर्मोदय' या च्याय् हाःगु दँ फुत, आः स्वस्थ स्वरूप स्वये दइ धयागु आशा प्रकट याना हल । तर

सकसितं लिसः परिवारया न्द्योने 'सत्य' रूप हे लया बियागु जक सिबे मेगु छु दु ? आर्थिक दुर्दशां उच्चस्तरया पत्रिका पिदने धुंका नं दुसुना चवनीगु, वनीगु कटुसत्य समस्या तोपुइगु मखु । बर्कडि समाधान जक यायां वनेमाः । जिमिगु थ्व विचारयात छुवे 'नेपाल' ऋतु पौर्णि प्रथम वर्ष फुइवं च्वःगु खं, 'पासा' या निगूगु अतिरिक्ताकं पुष्टि याना च्वंगु दुसा 'भारती' या हाले प्रकाशित निवेदनं ल्यवा नं ब्यूगु दु । न्द्यागु पत्रिकाया स्थिति नं उत्साह वर्द्धक मजू—आर्थिक दृष्टि ! अग्र्यं पिहाँ वयाच्वन, थ्व हे हर्षया खँ खः । बरु खः, वंगु सम्पादकीये भतिचा गाक् स्पष्टिकरण बी मफुत । यें व यलया जक खँ न्द्यथना मेमे-थाय्या विषये न्द्यमथन ।

थ्व अंकं निसैं 'धर्मोदय' निलायागु रूपे छगू मजूसे लच्छिया छगू रूपे पिकाये फया जिमित आपालं हर्ष जुल । हानं आः भति व्यवस्थित रूपं ज्या याना यंके फइ धयागु जिमिसं आशा याना । थ्व खँ नं जिमित हर्ष दु, थ्व दे 'धर्मोदय' या ग्राहक संख्या बढे जुयावं वनाच्वन । लेखक-लेखिकापिसं नं ल्यवा बियावं वयाच्वन ।

थौं, नेपाले गुगु वस्तुया आपाः मू दुसा व खः—नेपालया पत्र-पत्रिकाया । नेपालया उन्नति व प्रगति निर्भर जुया च्वंगु दु—पत्र-पत्रिकाय् । म्वाः थाय् व्वाना च्वंगु शक्ति श्रोत न्द्यपनेगु, माः थाय् पना हयेगु ज्या दकसिबे अपो याइ—पत्र-पत्रिकां । साहित्य, संस्कृति, कला आदिया उन्नति याना जीवन सुसंस्कृत याइगु खः—पत्र-पत्रिकां ! अले पत्र-पत्रिका भिकेगु व थछ्वयेगु हे थःपिं भिनेगु वथाहाँ वनेगु खः । हानं थ्व खँ गुलि सत्य खः, उलि हे लेखक, ग्राहक, विज्ञापकया प्रेमया सीमा हे पत्रिकाया प्रगति व उन्नतिया सीमा खः, अले हानं हलू धाये धुंका नं कुति न्यासा—प्रोफेसर, मास्टर, कालेजया विद्यार्थी, विचारक एवं अनुभवीपिसं लेख बीगु, साक्षर छेँ खा-छेँ खां ग्राहक जुइगु, व्यापारि विज्ञापन बीगु तःधंगु कर्तव्य खः ।

—:~:—

छिकपिनि ग्राहक चन्दा बिया

दीगु नाँ व ठिकाना

१. श्रीसाहु हर्षरत्न, असनटोल, धालासिको	काठमाण्डू,	नेपाल ।
२. भिक्षु सुबोधानन्द, श्रीघः विहार, नघः टोल	"	"
३. श्री सुन उपासक, टंगल टोल,	ललितपुर	"
४. श्री मोतिरत्न उपासक, श्रीसुमंगल विहार	"	"
५. श्री वर्णवज्र वज्राचार्य, स्वधा टोल,	बनेपा	"
६. श्री लालधन शाक्य,	भोजपुर	पूर्व ४ नं० नेपाल
७. भिक्षु शाक्यानन्द	बुटवल	पश्चिम नेपाल
८. सानुकाजी नीरकाजी, मखन टोल,	तानसेन	"
९. भिक्षु अनिरुद्ध, धर्मोदय विहार	कालिम्पोंग	पश्चिम बंगाल
१०. नरेन्द्रनरसिंह शाक्य,	रंगेली बजार,	सिक्किम
११. श्रीसाहु त्रिरत्न,	धाकं छोकं,	तिब्बत
१२. श्री हेमबहादुर शाक्य, टक्सार टोल,	भोजपुर,	पूर्वी नेपाल
१३. श्री व्यखारत्न शाक्य,	त्रिशुली बजार	पश्चिम नेपाल

—व्यवस्थापक धर्मोदय

ज्योति प्रिंटिंग एण्ड पब्लिशिंग प्रेस

थः यःगु टाइप, मने लवःगु रंगं, चित्त बुझे जुइक न्यागुं प्रकारया अंग्रेजी व देवनागरी आखःया न्यागुं भाषाया लेटर-पैड, खाम, बील, भौचर, सफू, पत्रिका आदि छापे यायेत जिमिथाय् भासँ । नेपाली व नेपाल भाषां सफू छापे यायेत थ्व प्रेसेति मेथाय् छित सुविधा दइ मखु । माःगु खँ ल्हायेत नाप लाना दिसँ वा पत्र व्यवहार याना दिसँ—

मैनेजर—

ज्योति प्रिंटिंग एण्ड पब्लिशिंग प्रेस

४, रामजीदास जेटिया लेन

कलकत्ता—७



फोन नं०
३३-२९६९

भासँ !

भासँ !!

अथवा पौ व्यवहार याना दिसँ !!!

यदि छि छगू हे थामं डिजायन, ब्लाक सिनेमा—स्लाइड तथा फोटो इत्यादि बांलाक व दंक दयेका दी माःसा जिमित लुमंका दिसँ !

बर्मा हाफटोन कम्पनी (६)

१६०, हरिसन रोड,

कलकत्ता-७

पत्रिकायात चन्दा

दिवंगत माता न्हुधेमाया धारखानिया नामं श्री पंचराज उपासक पाखें कं. रु. ५), दिवंगत माता लसिमायाया नामं मिश्रीमाया उपासिका पाखें कं. रु. ५) वेकःपित धन्यवाद ।

द्वन-बंगु अंला-कौला अंके पत्रिका चन्दा दाता श्रीसाहु रत्नमणि जुइ माःगुली श्रीमती रत्नमणि भूलं छापे जुल । हानं सदस्यपिनि नामे श्री बीरबहादुर विष्णुबहादुर श्रेष्ठ जुइ माःथाय् श्री रत्नबहादुर विष्णुबहादुर जुल ।

शुक्तकालयागु वरुवुरया वलशुष आयागुन

छगु सुवे छगु बांलागु हानं आकर्षकगु डिजाइनया
घातुथेगु व भिंगु काश्मीर शाल, दुशालागा,
पश्मीना, कोटिंग, तूस, शाहतूस, शाहतूसया
दुशालागा, कम्बल, चद्दर, स्वेटर,
गलबन्दी व भोजा

मलशातयेगु नलरुतल

चागा, स्कार्फ, कुल्लुशाल, जम्फर, केपकोट, स्वेटरकोट,
ओवरकोट इत्यादल

न्यागुं कापः व न्हूगु डिजाइ
अले सुवे हे ल्ववनापुसे च्वंगु रंगं सुलभ मूल्यं दइ ।

कोट, पतलून, लं इत्यादलया नलरुतल कटपीस (दुक्रा कापः) कम मूल्यं
दइ । कृपया सुवया दीगु ल्वमंका दी मतुय ।

बंगाल स्टोर्स लल०

द ए, चौरंगी प्लेस, कलकत्ता—१३

फोन—२३-२२५३

Look for

- ★ **Art**
- ★ **Service**
- ★ **Honesty**
- ★ **Ovation**
- ★ **Keen.**
- ★ **Enterprise**

आदर्श
शोभनीय
कलापूर्ण



DOMESTIC GLASSWARE

ASHOKE GLASS WORKS.

9, EZRA STREET, CALCUTTA.

PHONE :- 22.7131-32

अशोक ग्लास वर्क्स

९, एज़रा स्ट्रीट, कलकत्ता.