

नमो तस्स भगवतो अरहतो सम्मासम्बुद्धस्स ।

धम्मदय

ने
पा
ल
भा
षा
या
ल
म्
।
पौ



त
था
ग
त

वर्ष ६

पूर्ण संख्या १०३

चउला



बुद्ध संवत् २४६६
नेपाल सं० १०७६

दक्षिणा चन्द्रा ३)
नेपाले मोरु ४)
छगु अंकया १२)

धलःपौ

विषय	पौल्याः
बुद्ध—वचनमृत	
कर्मवाद—श्री 'श्रमण'—	
अमृतया बुँज्या—	३०२
राग, द्वेष, मोह अले तृष्णा—भिक्षु शाक्यानन्द	३०३
पालिवाङ्मयया अनुक्रमणिका—भदन्त आनन्द कौसल्यायन	३०४
आत्मपरिचय—[कविता]—श्री आशाराम शाक्य	३०५
पूर्ण भिक्षु—श्री 'रावी'	"
जागरण—[कविता]—श्री फणीन्द्ररत्न वज्राचार्य	३०६
थौंकन्हेया अंग्रेजी आलोचना—श्री गोपीकृष्ण प्रसाद	३०८
मफु बलय्—[कविता]—श्री माधवलाल कर्माचार्य	३०६
महास्थविर आनन्द व चन्दालिका—अ० भिक्षु अश्वघोष	३१२
निवेदन—[कविता]—सुश्री मधुमालती	३१३
खँ लहायेगु—श्री सूर्यबहादुर पिवाः	३१५
मंत्र, तंत्र, यंत्र—श्री एम्० पी० प्रधान	३१६
मनूया मू—	३१७
लिसवा—[एकांकी]—श्री ईश्वरानन्द श्रेष्ठाचार्य	३१८
वयागु घाः [कविता]—कुमारी रमादेवी	३१६
सम्पादकया नामे पौ, समाचार, विशेषांकया खँ—	३२०

कन्हे मखु, थौं हे

कवे नाँ व ठिगाना बिया तयापि मध्ये न्ह्यामहसित जूसां ग्राहक चन्दा मो ४) तका वा कं. रु. ३) बिया 'धर्मोदय' या सलंसःपाः तस्वीर दइगु रंगीन, सचित्र, अभूतपूर्व विशेषांक खया दिसँ ।

१. श्रीसाहु हर्षरत्न, असन टोल, धालासिको,	काठमाण्डू,	नेपाल
२. भिक्षु सुबोधानन्द, श्रीघः विहार, नघः टोल,	"	"
३. श्री भक्तकृष्ण १४६ इखालखु, जोम्बहाल,	ललितपुर,	"
४. श्री मोतिरत्न उपासक, खपि छेँ,	"	"
५. श्री वर्णवज्र वज्राचार्य, स्वधा टोल,	बनेपा,	"
६. श्री लालधन शाक्य, टक्सार टोल,	भोजपुर,	पूर्व ४ नं० नेपाल
७. भिक्षु शाक्यानन्द, शाक्यमुनि विहार,	तानसेन,	पश्चिम नेपाल
८. सानुकाजी नीरकाजी, मखन टोल,	तानसेन,	"
९. भिक्षु अनिरुद्ध, धर्मोदय विहार,	कालिम्पोंग,	पश्चिम बंगाल
१०. नरेन्द्रनरसिंह शाक्य,	रंगेली बजार,	सिक्किम
११. श्रीसाहु त्रिरत्न,	धाकं छोकं,	तिब्बत
१२. श्री हेमबहादुर शाक्य, टक्सार टोल,	भोजपुर,	पूर्वी नेपाल
१३. श्री व्यखारत्न शाक्य,	त्रिशुली बजार,	पश्चिम नेपाल
१४. श्री चन्द्रकुमार गुरुजु, ७७१ नं० वसन्तपुर, भोछेँ,	काठमाण्डू,	नेपाल



“भासये जोतये धम्मं”

सम्पादक :—भिक्षु महानाम “कोविद”

सहायक सम्पादक :—सुदर्शन श्रामणेर

वर्ष ६

कलकत्ता

}

चैत्र वि० संवत् २०१२

अप्रैल ईसवी संवत् १९५६

अंक ६

बुद्ध-वचनानामृत

‘राहुल ! मैत्री (=सकसितं पासाथे भापीगु) भावना या । मैत्री-भावनाया भावना यायेव राहुल ! गुगु व्यापाद (=द्वेष) दु, व मदया वनी ।

‘राहुल ! करुणा (=फुक प्राणिया प्रति दया तयेगु) भावना या । करुणा-भावनाया भावना यायेव राहुल ! गुगु छंगु विहिंसा (=परयात पीड़ा बीगु इच्छा) दु, व मदया वनी ।

‘राहुल ! मुदिता (=सुखी जूगु खना लयतायेगु) भावना या । राहुल ! गुकिं छंगु अ-रति (=मन गनं थातं मच्चनीगु स्वभाव) दु, व मदया वनी ।

‘राहुल ! उपेक्षा (=शत्रुया शत्रुताया उपेक्षा यायेगु) भावना.या । गुगु भावनां राहुल ! छंगु प्रतिघ (=प्रतिहिंसा) दु, व मदया वनी ।

‘राहुल ! अ-शुभ (=फुक भोग मभिगु धका) भावना या । गुकिं छंगु राग दु, व मदया वनी ।

‘राहुल ! अ-नित्य-संज्ञा (=फुक पदार्थ अनित्य खः धयागु) भावना या । गुकिं छंगु अस्मिमान (=अहंकार) दु, व मदया वनी ।...

—मज्झिम निकाय

कर्मवाद

श्री 'श्रमण'

अनात्मवाद जुया नं पूर्वजन्म व पुनर्जन्मयात स्थान दुगु बौद्ध-धर्म मरणासन्न काल गुलि महत्वपूर्ण जू, उलि हे विवेचनीय नं जू। बौद्ध वाङ्मयानुसार छम्ह मनूया श्रज्जनिम्ह प्राणी, माँ व बौया योगं हे जक जुइ मखु, अन व जन्म जू वःम्ह प्राणीया पूर्वजन्मया मरणासन्नकालीन चित्त प्रवृत्तिया प्रवाहं संयोगिक छगू तत्व छम्ह सत्वया आवश्यकता दु, गुकियात बौद्ध-दर्शनया शब्दं 'गन्धर्व' धाइ। मरणासन्ने मनूया चित्त प्रवृत्ति गुजागु जुइ, वया पर जन्म नं व हे प्रकारयागु जुइ। जन्म भर भिक्षु जुया च्वंम्ह, तर संचय प्रवृत्तिम्ह छम्ह भिक्षुया चीवरे थपायूसकं तृष्णा प्यपुना च्वंगु दु कि सीबले नं वं चीवर हे लुमंकल। थन सीबलेया तात्पर्य वयागु व जीवन लीलाया अन्तिम चित्त प्रवृत्ति खः, गुगु 'जवन' चित्त प्रवृत्ति परजन्म प्रतिफलित जुइगु खः। व भिक्षु सिना चीवरे तुं धेँ जुया जन्म जुल। मेगु पाली मट्ठकुण्डली, लाजादेवी आदिया अनेक उदाहरण रूपे बाखं दु, गुपि मरणासन्नकालीन 'जवन' चित्त कुशलगु जुया सुगती वन। तर बौद्धधर्मया कर्मवाद ग्रन्थ पन्नाय् च्वं च्वंगु उल्लेखित कथाया पात्रतये स्वर्ग नर्क प्राप्ती जक निर्भर जुया च्वंगु मखुगु, हानं भोसं नं बाखंया पात्रया स्वर्ग गमन, नर्क पतनया उदाहरणे जक सत्य खंके मज्जुगुलि थन बाखंया खँ तहायाना विवेचन याये मखु।

भोगु जीवन शरीर व मनया समुदाय खः। मन अर्थात् चेतनशक्ति भौतिक तत्वे आधारित जुया च्वंगु दु, तर व जन्म नापं श्रष्टि, मरणं लिपा विनाश ला-हि क्वेँ नाप नापं जुइगु मखु। बौद्धधर्म मनूया अन्न जुइव छम्ह नरइत्यायाःम्ह व परया निति प्राण उत्सर्ग याःम्ह निम्हसियां छगू हे गति जुइ धका स्वीकार मयाः। वयागु व रूपे आधारित जुया च्वंगु 'नाम' रूपया विनाश पूर्व गन्धर्व रूपे हानं जन्म काः वनी। थव हे जन्म-मरणया श्रृंखला खः। गुकियात गुलि-सिनं 'आत्मा' धाइ। बौद्धधर्म अथे प्रवाह दुसां व अखण्ड, अक्षुण्ण, ध्रुव माने मयाः। कारण व व हे मखुत, व ला थव जन्मया मरणासन्न कालीन 'जवन' चित्ताया प्रतिफल खः। मिलीन्द-प्रश्नया शब्दे दुरु छुं दिन लिपा धौ जुइ, धौ नं छुं दिन लिपा ध्यः जुइ। व परिवर्तनशील खः। उकिं आःयागु जन्म हेतु न्हापायागु मरणासन्न अवस्थाया चित्त प्रवृत्तिया

प्रतिफल खः, अले लिपाया जन्म कारण आःया मरणासन्न कालीन चित्त प्रवृत्तिया प्रतिफल रूपे बने जुइ। तर अय् धका वर्तमान जन्मया फुक घटित घटना व भविष्यया क्रियाकलाप पूर्व जन्म जन्य जक मखु। बुद्धया समये सुं रोगी खंसां न्हापाया कर्मफल धका धया कपाः-किपाः इयातुकेगु मयाइपिं कर्तव्य कर्महीन मनूतयेत बुद्धं 'मोघपुरिस' धका न्वाना विज्यागु दु। बुद्धया शब्द-भण्डारे निरर्थक, मूर्ख, धूर्तपित थव सिबे तःधंगु शब्द मदु। छायाःसा भीसं मस्यू, सुनां छु कर्म याना वःगु दु। अले बुद्धं थुगु जन्मे जू वइगु, परे जुइगु घटनाया कारण भिप्यंगु तःधंगु क्यना विज्यात। उकी हे कर्म नं छगू गौण रूपे न्होने च्वं वःगु दु। उकिं सुं कर्मवादी जुया निराशा-वादी जूसा उकिया जिम्मेदार बौद्धधर्म जुइ मखु।

बौद्धधर्मया पुनर्जन्म वर्तमान जीवनया अन्तिम चित्त-प्रवृत्ती निर्भर जुया च्वंगु दु। भोगिं प्रायः आः गुगु ज्याय् व्यस्त जुया च्वन, भोगु अन्तिम चित्तप्रवृत्ति नं अजागु हे जुइ। उकिं भी सुं सी त्यन कि न्हेपँ लिक्व लिक्व वना भिगु नाँ कया च्वनीगु प्रवृत्ति थव मतया छेले समर्थक खःसा मेखे जन्मभर न्याक्व पाप याःसां सीत्येका भिगु लुमंका बीगु प्रयासया हानं भिम्ह हे मनूसां स्मृति छेले वना च्वंसा स्मृति दयेका बीगु प्रयत्नया द्योतक नं खः। मरणासन्न काले सुचुका तःगु तोतोपुया तःगु वया मने च्वंगु हार्दिक इच्छा व वेदना व्यक्त जुइगु खँ भीसं प्राचीन साहित्ये जक मखु, वर्तमान जीवन व साहित्ये नं खं। विस्मृतया गर्भे बने न्ह्यो कहानीपात्रं नाटकया नायकं, उपन्यासया पात्रं तोतोपुया तःगु ज्या खँ नं उला थकीगु भीसं व्वना हे च्वना। धम्मिक उपासकया चुन्दसुकरया मरणासन्नकालीन अवस्थाया चित्रणे वर्तमान समये छम्ह अड्डाय् हाजिर काइम्ह क्रूरम्ह सीबले 'गयल, गयल, गयल, गयल...' धाधां सिना वंगु लुमंका, हानं थुजागु हे यक थःथःगु जीवनया अनुभवया आधारशीलाय् तथ्यांश खंके फु। तर अयनं हे व प्राणीया मरणासन्न कालया कथनं हे नं वयागु कर्म भीसं निर्धारित याये फइ मखु, छायाःसा मनूया चित्त प्रवृत्ति थपायूसकं सूक्ष्म कि सुयातं द्यना च्वनी बले चद्देक पाःसां वयागु मन अनन्त वार उत्पत्ति, स्थिति भंग जुइ लाः। न त विज्ञानं अजागु साधन दयेके धुंका हे कर्मवादयात खण्डन याये फइ, गुगु साधनं मनूया मरणासन्न

कालीन अन्तिम चित्त प्रवृत्तिया अध्ययन व घोषणा याइ ।

बौद्धधर्म मानव मनोवृत्तियात विस्तृत रूपं २२१ गू चित्त, ५२ गू चैतसिकया विवेचन अभिधर्मै याना तःगु दु । अले थ्व चित्तया थुजागु चैतसिक धर्म जुइ, थुजागु चैतसित धर्म मृत्यु जुइव थ्व जन्म जुइ धयागु नं निश्चित घोषणा याना तःगु दु । अग्रं विज्ञानं व चैतसिक धर्म मध्ये मरणासन्न

काले थुगु चैतसिक

धर्म अर्थात् चित्त-

या प्रकारं मृत्यु

जुल धका सीकूसां

थुगु योनी जन्म

जन्म जुल धका

जकं सीके फइ;

फलानागु, थासे,

फलानागु छै जन्म

जुल धका सीके

फइ मखु । बौद्ध-

धर्म नं गनं सुं सी

न्ह्यो थये स्थानया

कुल (छै) या

समेतं निश्चित

भविष्यया घोषणा

याना तःगु खने

मदु । न याये हे फइ । हानं थ्व हे मतं चसुप्वालं हखना

प्राण तोते फयेव मुक्ति लाभ जुइ, मल द्वारं पिहाँ वनेव नकें

वनी धयागु स्थूल प्रकारया कर्मवादया नामे जुया च्वनीगु

अंधविश्वासया खण्डन नं याः । नं सद्गति व दुर्गतिया लें

वनेत सांगा व उनि आदिं पनीगु दु । वस्तुतः पालि वाङ्मय

थुगु दृष्टिकोणं तस्सकं अन्धविश्वासया खण्डन याइगु, हानं

स्वयं क्वगू ठोस प्रमाणे वा तर्के कर्मवादी जुया च्वंगु दु । च्वे

च्वया वयार्थे बौद्धधर्मया अर्थात् पालि वाङ्मयया कर्मवाद

ग्रन्थ पन्नाय उल्लेखित पात्रया स्वर्ग व नर्कया प्राप्ती वा शब्द

प्रमाणे जक निर्भर जुया च्वंगु मदु । उकिं स्वर्ग व नर्क बौद्ध-

धर्मे दुगु २,५०० दै प्राचीनगु समाजया जन विश्वासया

प्रभाव जक खः धका धाइगु पक्ष धार्थे बांलागु पक्ष मखु ।

न त बौद्धधर्मे वा पालिवाङ्मये नर्कया भय कुकर्मयाःपित

खः, स्वर्गया प्रत्याशा भिगु कर्म याकेत जक खः धयागु हे

पूर्णत समर्थन याये छि । यद्यपि कुकर्म थौया मान्य अर्थ क्रूरता,

अत्याचार, परपीडन आदिया पर्यायवाची शब्द खः, उदा-

रता, दया, करुणा,

मैत्री आदि सत्क-

र्मया मेगु शब्दत

खः धयागुली भ्नीपिं

समर्थक जुइ फु वा

मजुसैं मगाः ।

थौं कर्मवादी

जुइगुया तात्पर्य हे

नं थःगु हृदयया

बुद्धिदेवीयात भयया

नागं न्याका स्याका

च्वनेगु थैं खनीपिं

नं दु । अले कर्मया

नामे आत्मवाद,

कायं भिन्न अजर

अमरतत्व क्वगू दु

धका माने याइपिं

नं दु, गुकियात बुद्धया शब्द 'सत्कायवादी,' मिथ्यावाद वा

दर्शन-जाल खः । हानं थौं संसारे थ्व कर्मवाद हे पाप, अत्या-

चारया पोषकथे जुया च्वंगु आदिया विवेचन तु द हे दनि ।

नापं जीवन-प्रवाहयात थ्व शरीरं न्हापा दुगु व लिपा दइगु

ख हे खःसां माने यायेगुलिं निरर्थकपित नं आशावादी याना

ख्यले दुपिं यायेगु, अशिक्षितपित नं थुकिं मुक्ति आदर्शे तथा

नैतिक सम्पन्नपिं याना तल, लोक व समाजयात थुकिं गुलि

फायदा दु धयागु व्याख्या नं द हे दनि ! प्रस्तुत रचनाय

ला पालि साहित्ये दुगु कर्मवादया छुं व्याख्या सम्म

यानागु खः ।

अमृतया बुँज्या

मगध अधीन दक्षिणागिरी विहार याना च्वं बले क्वहु तथागत
भिक्षाया नितिं विज्यागु बुँया योबुलँचां लात । कसिकभार द्वाजं भिक्षाया
नितिं पात्र ज्वना दना च्वंमह बुद्धयात धाल—'श्रमण ! जिं बुँ पाला, पुसा
पिना, अले सयेका नया । छं नं प्यु, अले सयेका न ।' खँ या तात्पर्य खः,
बुँ मयासे जा नयेगु ज्या-खँ जुइगु ।

मुसुहुँ मुसुहुँ न्हिला तथागतं लिसः बिल—'जिं बुँ-ज्या याना ।
चा-न्हि मधासे याना । उकिया फल नं सयेका च्वना ।'

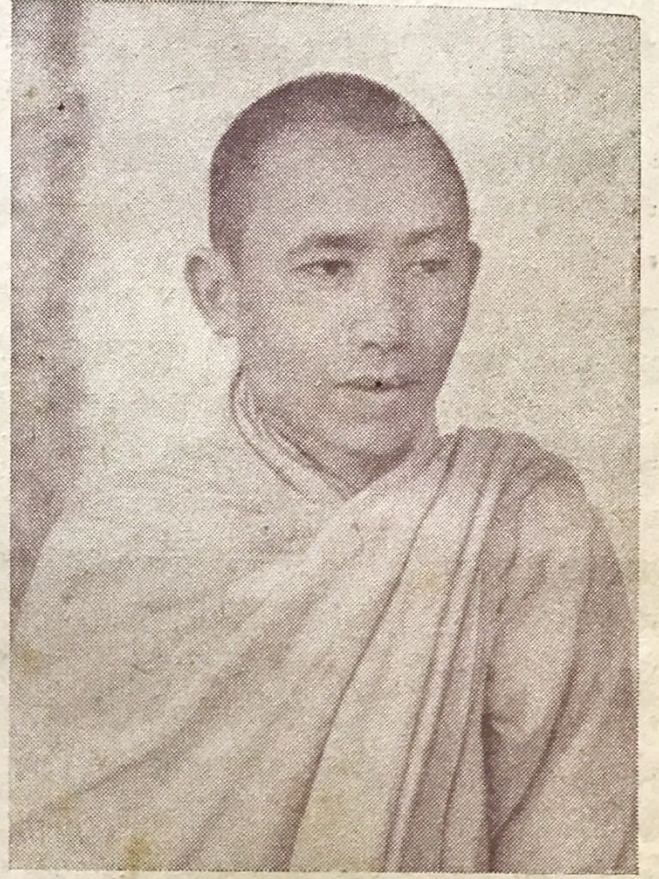
'जिं क्वपिके छुं ज्याभः ला मखं !'—ब्राम्हणं धाल ।

व हे भावं अले बुद्धं धया विज्यात—'अन्तकरणे जिं बुँ-ज्या याना ।
श्रद्धा उकी पीगु पुसा खः । प्रज्ञा जिगु नंगल खः, अले लज्जा नंगल-दण्ड
खः, मनं जोते याना च्वना, स्मृति हे जिगु फाः खः, वीर्यं व संयम
द्वहँ खः, तप हे वृष्टि ! उकी सइगु अमृत-फल खः, गुकिया अधिकारी
जि जक मखु, क्व जक नं मखु, सकलसत्व प्राणीपिं जुइ फु ।'

राग, द्वेष, मोह अले तृष्णा

[भिक्षु शाक्यानन्द]

‘... उकिं कुं मवयेक खरानी नं मदयेक दुनें दुनें च्याना वाथावाथा कना च्वनीगु राग रूपि मि हे मखा?’—बुद्धं छन्हु विचाः याना बिज्यात । धार्थे राग छगू प्रकारया मि खः, कारण उकी जलन शक्ति दु, दाह शक्ति दु । क्वे स्वसा अविचिनरके च्वंपिं सत्वपिं थ्यंकं, च्वे स्वसा देव व ब्रम्ह लोके थ्यंकं रागया मिं पुका च्वंपिं सत्वपिं जक खने दु । मनुष्य लोके च्वंपिनिगु जा धाये माःगु हे मखु । खना च्वनागु हे दु । सत्ता लोक छगुलिं हे रागया मिं ह्वाना ह्वाना च्याका न्यार्थे फाता पुला च्वंपिं हे जक सत्वपिं । श्रोतापत्ति सकृदागामि तकं थ्व हे रागया ज्वालाय् दुने तिनि । अनागामि व अरहन्तपिसं तिनि राग-मियात शान्त याइ । अले थ्व रागरूपी मि शान्त याये मफुतले प्राणीपिं दुःखं मुक्त जुइ फइ मखु ।



संसारे नौ ग्रह दु । उकी राहु, शनिश्चर तस्सकं मभिमह ग्रह धाइ । बुद्धया विचारे राहु स्वया नं मभिमह ग्रह द्वेष खः । थ्व द्वेष ग्रह हे जक मखु, सर्प, राक्षस, अजिगर स्वया नं ग्याना पु । द्वेष, ग्रहं मथ्यूपिं सत्वपिं साब दुर्लभ । परस्पर वं वयात वं वयात स्यायेगु पालेगु जक द्वेष मखु, तमं स्वयेगु, मभिं मनं व्यवहार यायेगु थ्व नं द्वेषया हे मचा खः । उकिं अवीचि निसै ब्रम्ह लोके थ्यंक द्वेष दइ । थ्व मनुष्य लोके ला द्वेषं जाया हे च्वंगु खने दु ! श्रोतापत्ति सकृदागामि तकं द्वेषं मुक्त जुइ मखु । दोषं मुक्तपिं कि अनागामि जुइ कि अरहन्त ! द्वेष भाव शान्त मजुतले प्राणीपित सुख भाव दइ मखु ।

थन थ्व जगे जाल नाना प्रकारया दु । प्वलं न्या लाइगु जाल, मनुखं पशुत कुनेत दयेकीगु पंज व खोर नं छगू जाल हे खः । नाइक खँ लहाना मुले तया गःकीगु नं जाल हे खः । घूस नयेत नाइक खँ लहाइगु नं जाल हे खः । त्वहचिनेगु नं थः मुक्त जुइत ग्वःगु जाल खः । अले वृशिका, इन्द्र-जाल, कूटनीति ला बांलाकं हे जाल खः । पर क्यंकेगु, थः स्वार्थ पूर्ति यायेत सालेगु कलाया साधनयात जाल धाइ । तर थ्व स्वया नं तधंगु जाल भगवान बुद्धं खंका बिज्यात, व खः मोह-रूपी जाल । थ्व मेपित क्यंकेगु जाल मखु, थःत क्यंका तःगु जाल । स्वीछगू भूवनया व्याक्व सत्वपिं मोहया जाले क्यना च्वंगु दु । सम्यक् व मिथ्या धका मस्युगु हे मोह जाल खः । राम नं सीता खना मोहित जुल, कृष्ण रुक्मुणि खना, महादेव पार्वती खना, विष्णु लक्ष्मी खना, पञ्च पांडव द्रुपति खना । अनागामि तकं नं मोहया जाले क्यंका च्वनी । मोहं मुक्तपिं केवल अरहन्तपिं जुइ । मोह-या चा दतले दुखःया हा ल्यना हे च्वनी । अले गबलें वाउंसे च्वनीगु, गबलें म्हासुया वनी ।

भू-मण्डल स्वया लः आपाः । उकिं थन खुशि, गंगा आदि यक्वं दु । गंगा, यमुना, सरस्वति, सरजु, ब्रम्हपुत्र, अचिरवती नदी व प्रशान्त महासागर थें जागु अथाह महासागरत नं थन यक्व दु । थ्व स्वया नं तधंगु महासागर वा नदी बुद्धया विचारे तृष्णा खः । दक भूवनया सकल सत्व तृष्णारूपी नदी लाला कइ च्वंपिं न्यात खः । प्राप्त जुइगु स्वया मन असन्तोष जुइगु हे तृष्णा खः । अले थ्व हे तृष्णाया प्रवाहे चुइका मनुखं ओवश्यकताया सन्तुलन तंका छ्वइ । शासक व शोषित दइ । तृष्णा मदुमह अरहन्त जुइ, अथवा अरहन्त वयात धाइ, गुम्हसिके तृष्णा मदु । तृष्णायात म्हासीका संयमी जुया वनेगु हे सुखया लँपु मालेगु खः ।

पालि वाङ्मयया अनुक्रमणिका

भदन्त आनन्द कौसल्यायन

पञ्चमधु-१०४ पु दुगु बांलागु पद्यपुचः । आनन्द वनरत्नया शिष्य चोलदेश वासी बुद्धप्रिय थुकिया रचयिता खः ।

पटिसम्भिदामग्ग—खुद्दक निकायया ङ्गु सफू ।

पट्टान—अभिधम्म पिटकया ङ्गु सफू ।

पट्टानप्पकरण अट्ठकथा—पट्टानया च्यापु बाखंया अर्थ कथा ।

पदरूप सिद्धि पदसाधन—मोग्गलानया व्याकरणा-नुसार ङ्गु संक्षिप्त व्याकरण । थुकिया रचयिता मोग्गलानया शिष्य पियदस्सी खः ।

पपंच सूदनी—मज्झिमनिकायया आचार्य बुद्धघोष द्वारा रचित अर्थकथा ।

परमत्थ जोतिका—खुद्दकपाठ व सुत्त-निपातया आचार्य बुद्धघोष द्वारा रचित अर्थकथा ।

परमत्थ दीप—खेमप्पकरण खया दिसँ ।

परमत्थ दीपनी—विमंग तथा धम्म-संगनीयात तोता अभि-धर्मया ल्यंगू न्यागू सफूया अर्थकथा ।

परमत्थ मंजूसा—आचार्य बुद्धघोषया विशु-द्धिमागें धम्मपाल द्वारा रचित टीका ।

परित्त—नियमित

पाठया निति छुं सूत्रया प्राचीन संग्रह ।

परित्त अट्ठकथा—परित्रया अर्थकथा ।

परिवार—विनयपिटकया ङ्गु सफू ।

पयोग सिद्धि—मोग्गलान व्याकरणया अनुसार नवरत्न मेधंकर द्वारा रचित ।

पालिमुत्तक विनय विनिश्चय—विनय पिटकया

सारिपुत्र द्वारा लिखित सारांश । थुकियात विनयसंग्रह वा 'महाविनय-संग्रहप्पकरण' नं धाः ।

पाराजिक—विनयपिटकया ङ्गु सफू ।

पाचित्तिय—” ।

पुग्गल पञ्चत्ति—अभिधर्मपिटकया ङ्गु सफू ।

पुग्गल पञ्चत्तिप्पकरण—अट्ठकथा—पुग्गलपञ्च-तिया च्यापु बाखँ ।

पारमी सतक—भिग्गू पारमिताया सम्बन्धे सच्छिपु

पद्याया ङ्गु रचना, थुकिया रचकता धर्म-कीर्ति खः ।

परमत्थ विनि-च्छय—अभिधर्म संबन्धी सफू, गुकिया लेखक अनु-रुद्ध कांचिपुया निवासी खः धका धाइ ।

पातिमोक्ख—उपोसथ दिने ब्वनीगु भिक्षु नियम ।

पेटकोपदेस—प्रा-चीन बौद्धसाहित्यया ङ्गु सफू, गुकिया उल्लेख विशुद्धिमागें नं वःगु दु ।

पेतवत्थु—खुद्दक-निकाय ङ्गु सफू ।

पंचिका प्रदीप—मोग्गलान पतिका प्रदीप खया दिसँ ।

बालावतार—कच्चा-थन व्याकरणया अनुसार धर्मकीर्ति भिप्यंगूगु बुद्ध शताब्दी च्वःगु सफू ।

बालावतार टीका—डिक्कडुवे श्री सुमङ्गल नायक-पादं १८१४ स च्वःगु बालावतारया पाली विशेष ग्रन्थ खः ।

बालावतार संग्रह—शरणंकरया शिष्य सिटिनामलुवे धम्मजोतिया रचना ।

आत्मपरिचय

श्री आशाराम शाक्य

वारिद नापँ बायमाल धका ख्वैम्ह व हिमगिरि म्हायमचा, सूर्य तोता वन धैगु मनं ख्वा जक ख्युंका ज्वीम्ह निशा, अथवा थःगू भ्रष्टाचारं बिसि बिसि ज्वीम्ह मैजु उषा, फुक फुक जि जिगु प्रतिबिम्ब धका परिचय थौं थन बिया च्वना । एकान्त वने गुनुगुनु हाला कविता जक च्वै ज्वीम्ह कवि, उपवन उपवन हित्तु हिला जक म्येँ हालीम्ह भ्रमर सखि, पश्चिम गिरि च्वे रवि कुतुवंका ख्वै च्वंपिं फुक मेघगण फुक फुक जि जिगु प्रतिबिम्ब धका परिचय थौं थन बिया च्वना । दुरु त्वन्य मखना ह्याय ह्याय ख्वैपिं बालकतेगू क्रन्दन नं, ङ्गुम्हसेँ करकिगु शोषण यायमते धाइम्ह मार्कस सज्जन नं, मध्यम मार्गी बुद्ध व गाँधी सकलें खः जिगु रूप फुक, फुक फुक जि जिगु प्रतिबिम्ब धका परिचय थौं थन बिया च्वना । परिचय थौं थन उकेँ बिया जि “मानव” जिगु नाँ मखै वन मानवतां गुलि याय मागु थन याय मफु बरु दुगु स्यना वन ज्ञानविज्ञानं भौतिक जगते ‘दानव’ शब्दे अर्थ खन थःत थमं गुलि बिसिका तयेगु प्रकट ज्वीगु आ समय वलं ।

बुद्धघोष उत्पत्ति—आ० बुद्धघोषया जीवन-कथा ।
बुद्धवंस—खुद्क निकायया छगू सफू ।
बुद्धवंस अट्टकथा—थुक्किया रचयिताया विषये विवाद
तिनि । अयनं थ्व बुद्धदत्तया रचना जुइ फु ।

बुद्धिप्पसादिनी—थ्व भिन्त्यागू सदी श्री राहुल
द्वारा रचित पद-साधन-टीका खः ।

बोधिवंस—भिग्गु सदी आरम्भिक कालया रचनाथे
च्वं । लेखया विषये छुं सी मदु ।

बोधिवंस अट्टकथा—महावंस टीकाय् थ्व नामं छगू
सफूया उल्लेख जुया च्वंगु दु ।

भेसज्जमंजूसी—पाली वैद्यकया छगू मात्र सफू ।
लेखक थ्व व धका सी मदु । शरणंकरं सिंहली छगू विस्तृत
टीका च्वःगु दु ।

मज्झिम निकाय—सुत्तपिटकया छगू सफू ।

मधुर रस वाहिनी—१०३ पु बाखंया छगू संग्रह ।
उलि मध्ये न्हापांयागु पीपु बाखं भारत सम्बन्धी खः, मेगु
लंका द्वीप सम्बन्धी । गुलिखे बाखंत ऐतिहासिक महत्वया
सामग्री खः । भाय् रुचिकर हानं प्रवाह पूर्ण जु । थुपिं बाखंया
सम्पादक विदेह धका धाइ ।

मधुरार्थ विलासिनी—खुद्क निकायया छगू सफू
बुद्धवंसया टीका । बुद्धदत्तयात थुक्किया रचयिता माने याना
तःगु दु ।

मनोरथ पूर्णी—अंगुत्तर निकायया आ० बुद्धघोष
द्वारा रचित अर्थकथा ।

महाकाश्यप चरित—१५०० पु पद्यया छगू सफू ।
विदुरूपोल पियतिस्स धयाम्ह स्थविरं—गुम्हसिगु स्थान सिंहल
विद्वानपिनिगु विशिष्ट मण्डले दु, संवत् १९८१ स प्रकाशित
यात ।

महानिपातवग्गना—सिद्धत्थया रचना ।

महानिरुत्ति—कच्चायनया कृति ।

महापच्चरी अट्टकथा—आ० बुद्धघोष लंका थ्यंबले
लंकाय् दुगु छगू अट्टकथा ।

महावग्ग—विनय पिटकया छगू सफू ।

महावंस—सिंहलया निम्ह प्रसिद्ध ऐतिहासिक
अनुश्रुतिय मध्ये छगू । न्यागू सदी महानाम स्थविरं च्वःगु ।

महावंस टीका—महावंसया टीका । टीकाकार न्यागूगु
वा खुगूगु शताब्दीयाम्ह जुइ ।

महाविनय संघप्पकरण—सारिपुत्र स्थविरया छगू

कृति । सफूया नाँ पालिमुत्तक विनय विनिश्चय नं खः ।

महासति पट्टान सुत्त—दीघनिकायया छगू महत्वपूर्ण
सूत्र । दरमितिपोल धर्मरक्षितं थुकी छगू सिंहली टीका
च्वःगु दु ।

महा सुदस्सन सुत्त—दीघनिकायया छगू महत्वपूर्ण
सूत्र ।

मिलिन्द-पञ्च—छगू महत्वपूर्णगु सफू । थुकी जुजु

पूर्ण भिक्षु 'रावी'

बान्हि फः पुले धुंकल । संघया फुक भिक्षुपिं
थःथःगु पात्र भिक्षान्नं जायका लिहाँ वये धुंकल ।
खालि छम्ह तरुण भिक्षु 'अजित काम' आः तर्क
लिहाँ मवःनि ।

नियमित प्रतीक्षाया अवधि पुरा याना संघ
नायक उपगुरुया आदेशं फुक भिक्षुपिं भोजनशालाय्
वया फेतुत । इमि भोजन याना हे च्वंगु खः, अजित
काम अन दुहाँ वल ।

वयागु पात्र खालि ।

उपगुरुया प्रश्न-पूर्ण दृष्टिया लिसः अजित कामं
बिलः—

'भिक्षा जिं कयागु खः, माचाङ्कि, खालि थःगु
प्वाःयात गाचाङ्कि । अले नगर-जनपिं नाप धर्म
चर्चाय् लगे जुया । विचे ई जुइवं जिं व भोजन-
प्रसाद प्राप्त याना । खँ ल्हाये सिधयेवं जिं धन वया ।'

फुक भिक्षुपिनिगु कुतूहल-तिरस्कार पूर्ण दृष्टि
अजित कामया ख्वाले लाना च्वन । अजितया थ्व

मिलिन्दया बुद्ध-धर्म सम्बन्धी प्रश्नया स्थविर नागसेनं लिसः
बिया तःगु दु । पुस्तक पद्ये खः ।

मूल टीका—अभिधर्मया न्हेगु सफुती छगू टीका,
गुक्कियात आनन्दं बुद्धमिताया याचनाय् दयेकूगु खः । गन्ध-
वंसया अनुसार लेखक भारतवासी खः, सिंहलवासी मखु ।
वयागु समय न्हेगूगु वा न्यागूगु शताब्दी खः ।

मूल सिक्खा—विनय-नियमया संक्षिप्त संग्रह । लेखक

व ग्रन्थया समयया विषये छुं सी मडु । महास्वामीयात लेखक धका धाइ । गल विहारे गुगु पराक्रम-बाहुया शिला लेख दु, उकी थ्व सफूया नाँ वः ।

मोग्गलान सदत्थ रत्नाकर—पदसाधनया मेगु नाँ ।

मोग्गलान व्याकरण—थ्व सफूया रचनां पालिव्याकरणया छगू न्हूगु परम्परा शुरु जुल । दिम्बुलागल विहारया काश्यपया समकालीन मोग्गलान स्थविरं थ्व च्वःगु खः ।

* * * * *

ज्या नियम विरुद्ध हे जक मखु, वयागु संकुचित स्वार्थ-वृत्तिया सूचक नं खः ।

‘छं संघया मर्यादायात उल्लंघन यात । अजित, आः जिमिसं छंत थःथाय् पुचले तये फइ मखुत ।’

उपगुरुया सले तीव्रतां जाया. च्वंगु दु ।

उपगुरुया आदेशे फुक भिक्षुपिं प्रवचन शालाय् एकत्र जुल ।

‘अजित कामयात विदा बीत हे भीपिं थ्व समये थन मुना च्वना ।’—उपगुरुया सः अत्यन्त कोमल हानं विनीत जू, ‘बहिष्कारया भावनां मखु, प्रत्युत थःगु नवोदित आन्तरिक श्रद्धा एवं सम्मान-भावनाया अंजलि कया । अजित बन्धुं थौं धर्म-संघया अनुगति श्रेणीं उत्तीर्ण जुया अग्रगतिया श्रेणी थ्यंक वन । गुम्हसिनं वर्गया नितिं मेपिनि नितिं—फ्वना जुइ व अनुग अपूर्ण भिक्षु खः, हानं गुम्हसिनं खालि थःगु जक नितिं फ्वनी व हे परम लोकसाधक, पूर्ण भिक्षु खः । अजित बन्धुया भिक्षु-पदया ज्या थौं निसैं शुरु जुल, अले व आः थ्व संघया अंग मखु, थ्व संघ हे वया अंग खः !’



* * * * *

मोग्गलान पंचिकाय् प्रदीप—पाली व्याकरणे श्री राहुलं च्वया तःगु छगू तःधंगु सफू । थुकिया छुं भाय् पाली, छुं सिंहल खः । थ्व मोग्गलान स्थविरयागु थःगु मोग्गलान पंचिकाया छगू टीका खः ।

मोह विच्छेदिनी—काश्यपया अभिधर्म सम्बन्धी छगू रचना । सासनवंस दीपया अनुसार काश्यप चोल देशया निवासी खः । तर बर्मीतये धापू दु, व सिंहल खः ।

यमक—अभिधर्म पिटकया छगू सफू ।

यमकप्पकरण अट्टकथा—यमकया अर्थकथा ।

योग विनिश्चय—खया दिसं विनय विनिश्चय टीका ।

रसवाहिनी—(खया दिसं मधुर रसवाहिनी) सह-स्वत्थुप्पकरण धयागु छगू तःधंगु सफू दु, गुगु लंकाय् थौं फुक्कं उपलब्ध मजू, उकिया छगू भाग खः । शायद थ्व धर्मरुचि सम्प्रदायया छगू सफू जुइमाः ।

रामसन्देस—विक्रमराजसिंहयात दया क्यनेत प्रार्थना याना भगवन् रामचन्द्रया दरबारे छ्वया तःगु पत्र । भाय् सौष्ठव कया तःगु खः । च्वमि वैण्डि—प्रान्त (सिंहल) या छम्ह सुमंगल धयाम्ह सुं भिक्षु खः ।

रूपमाला—पालि शब्दया रूप । लेखक शरणंकर खः ।

रूपसिद्धि—कच्चायन व्याकरणया अनुसारं च्वया तःगु छगू चिकचाधंगु व्याकरण । लेखक बुद्धप्रिय वा दीपंकर खः । थ्व दक्षिण भारतयाम्ह खः । थ्वया गुरुया नाँ आनन्द खः ।

रूपारूप विभाग—अभिधर्म बुद्धदत्तां च्वया तःगु छगू मौलिक सफू । थौंकन्हे लंकाय् उपलब्ध मजू ।

ललाट-धातु वंस—सिंहल धातु वंसया पालिरूप । लेखक व सफूया समय निगू नं सिके मफू ।

लीनत्थप्पकासिनी—आ० बुद्धघोषया प्यंगू निकायया अट्टकथात तथा जातकट्टकथाया टीका । गन्धवंसया धम्मपालयात थुकिया टीकाकार धका च्वया तःगु दु ।

वजिर बुद्धि टीका—कल्याणीप्पकरणे थ्व टीकाया नाँ वःगु दु ।

विनय-गन्धिपद—खया दिसं, चूल गन्धिपद ।

विनय महासंग्रह विनिश्चय, विनय संग्रह, विनय संग्रहप्पकरण—खयादिसं, पालि मुत्तक विनय ।

विनयट्ट कथा—महावंस टीकाय् वःगु छगू सफू ।

विनयत्थ मंजूसा—सारिपुत्रया शिष्य बुद्धनाग द्वारा याना तःगु आचार्य बुद्धघोषया ‘कंखावितरणी’ धयागु सफूया टीका ।

विनय विनिश्चय—विनय-नियमया बुद्धदत्तां च्वःगु सफू ।

विनय विनिश्चय टीका—थुकिया मेगु नाँ योग विनिश्चय नं खः । वाचिस्सर थुकिया रचयिता धका धाइ ।

विभंग—अभिधर्म पिटकया छगू सफू ।

विमति विच्छेदनी—कस्सप स्थविर द्वारा लिखित

ज्ञानगंगा श्री फणीन्द्ररत्न वज्राचार्य

दँ रे दँ पासा ! द्यो जा जुल स्व
तः-न्ह्यो आ ला तोति;
चेतनताया भाव पिका रे
अलसि मिखा प्वा चायकि ॥



वस पासा

१०७०

न्य रे न्य पासा ! व्यांचलि खगसा
जागृतिया संगीति;

परिवर्तन बल न्हिल रे प्रकृति
मुग्ध शयन आ तोति ॥

स्व रे स्व पासा ! प्राची द्वारे
भावी फलया तेज;

छाल उम्मानं पासः स्वां स्व
लसुकुसु यायत उषा बल ॥

क्रान्ति तम फुत जति न्यन विश्वे
माया सपना तोति;

हेका तः थैं हे मत्य आ जा
विवेक सत्य छु खंकि ॥

मार्ग प्रगतिया कृस्वा तप्यंक
भी नं लं लिना न्ह्या नु;

पासा ! चायका मानव हृदय
सत्पथ लिस्य जक व्वांनु ॥

छगू सफू ।

विभति विनोदिनी—थ्व विनयटीकायात लंकाय्
प्रायः सुनानं मस्यु । बर्माय् थुक्रिया तस्सकं प्रचार जू ।

विमल विलासिनी—उदान, इतिवुत्ताक, विमानवत्थु,
पेतवत्थु व चरियां पिटकया टीकायात छगू याना परमत्थ
दीपनी व बर्माय् विमल विलासिनी धका नं धाः !

विमानवत्थु—खुहक निकायया छगू सफू ।

विमुक्तिमग्ग—खुगूगु सदी आरम्भे हे थ्व सफूया
अनुवाद कम्बोडियाया छम्ह भिक्षुं चीनी भाषाय् याःगु
खः; अनुवादकया नाँ संघपाल व मध्य-भारत (मध्यमण्डल)
याम्ह हानं चीने फिन्यादँ च्वना वःम्ह खः ।

विसुद्धिमग्ग—आचार्य बुद्धघोषया प्रसिद्ध सफू, गुगु
सफू च्वया वसपोलं लंकाया महास्थविर भिक्षुपिनि न्ह्योने
थःगु योग्यता प्रमाणित याना क्यंगु खः ।

वुत्तमाला—थ्व सफूया पूरा नाँ वुत्तमाला सन्देस
सतक खः । उपतिस्स धयाम्ह छम्ह भिक्षुं १५ गूगु सदी १०२
पु पद्यया थ्व सफू च्वःगु खः ।

वुत्तोदय—छन्दशास्त्रया छगू सफू ।

वैतुल्य-पिटक—अशोकया समये गुलि ब्राम्हणतयेसं
बुद्धधर्मयात हानि यायेत थ्व प्रक्षिप्त सफू च्वःगु खः ।

वंसत्थप्पकासिनी—महावंश टीकाया अन्ते लेखकं
थुक्रियात वंसत्थप्पकासिनी धाःगु दु ।

सच्चसंखेप—आनन्दया प्रधान शिष्य धर्मपालया
रचना । वाच्चिस्सरया धापू दु कि वं 'सच्चसंखेपे' अत्थदीपनी
धयागु टीका च्वल ।

सच्चसंखेप नवटीका—सारिपुत्रया शिष्य सुमंगलं
धम्मपालया सच्चसंखेपे थ्व टीका च्वःगु खः ।

सहनीति—थ्व व्याकरणयात अग्गवंश धयाम्ह छम्ह
स्थविरं संवत् १२११ स सिधयेकल । थ्व बर्माया सिंहलयात
देन खः ।

सहमाला—कच्चायन-व्याकरणया अनुसार च्वया तःगु
छगू विस्तृत व्याकरण । शरणंकरया शिष्य अतरगम बंडार
राजगुरुं थ्व च्वःगु खः ।

सहसत्थ—मोग्गलानं थःगु प्रसिद्ध व्याकरणयात स्वयं
सहसत्थ (शब्दशास्त्र) धाःगु दु ।

सद्धम्मप्पजोतिका—महानिद्देसे च्वया तःगु उपसेम
टीका ।

सद्धम्मरत्नाकर—धम्मदिन्न विमलकित्ति स्थरिं
च्वःगु सफू ।

सद्धम्मसंग्रह—थ्व 'लंकाय् बौद्धधर्मया इतिहास' खः ।

[ल्यंगु ३२१ पृष्ठे]

थैं हे

'धर्मोदय' या ग्राहक जुया
२,५०० बुद्धाब्धया स्वांया-पुन्ही
उपलक्षे पिहाँ वइगु 'धर्मोदय' या
रंगीन सचित्र विशेषांक प्राप्त याना
दिमँ ।

थौंकन्हेया अंग्रेजी आलोचना

श्रीगोपीकृष्ण प्रसाद

[खः तु थ्व लेख १० दँ ति न्हापा च्वया दूगु खः । हानं थ्व भिदें दुने अंग्रेजी साहित्यया धारा गुगु सिद्धान्त वया साहित्ययात थः पाखे साला काय् धुंकल, थ्व नं अंग्रेजी साहित्यया पाठकतसें स्यूगु हे दु जुइमाः । तर अथेसां टि० यस० एलियटया साहित्य सिद्धान्तय् छुं विवेचना दुगु जूगुलि पाठक वर्गया लागी थ्व छुपु अनुवाद प्रस्तुत याना च्वना—अनुवादक]

थौंयागु अन्तरराष्ट्रीय युगे छगू साहित्यया मेगु साहित्य नाप सम्बन्ध दइगु आवश्यकथे हे जुइ धुंकल । भविष्ये गुगु नूतन संस्कृतिया स्थापना जुइगु खः, वयागु आधार अन्तरराष्ट्रीय सम्बन्ध जुइ । उगुसंस्कृति स्थापनाय् साहित्यया मुख्यगु स्थान दइ । तर वयागु निंति साहित्यया आदान प्रदान याये माली । थौंकन्हे फुक साहित्यकारतसें थःगु रुचियात देशया वातावरणे तक जक सीमित याइ मखु ।

थुकी सन्देह मदु कि थौंकन्हेया अंग्रेजी आलोचना तस्सकं हे उन्नत जू । थुकिया कारण खः, आलोचकतय्गु सर्वव्यापक दृष्टि । थ्व इमिगु ऐतिहासिक विकासया सूचक खः । कवितां युगया रूची स्पष्ट याइ, आलोचनां युगया विकास स्थितिया ज्ञान बी । उकिं आलोचनाया इतिहास युगया विकासया इतिहास खः । अंग्रेजी आलोचनाया इतिहासं धाइ कि वर्तमान युगया मनोवैज्ञानिक आलोचना परम्परागत खः । विकास क्रमया थ्व अनिवार्य स्थित खः । न्हापायागु स्वसः दँयागु आलोचनाय् तरह तरहयागु प्रणालिया समावेश जूगु दु ।

आलोचनाया न्हापांगु युगे कविताया साध्य व साधनय् स्थूल रूपं विवेचन जुल । कविताया लागी आनन्द व परिष्कार निगुलि आवश्यक तत्व माने यात । साध्यया विवेचनय् लय्, तुक, गति आदिया हे विवेचन जुल । साधनय् काव्य-वस्तुयात मुख्यगु माने याइगु । लिपायागु युगे आलोचनाया प्रणालिसं उन्नति जुल । न्हापांगु युगया आलोचकतसें, अर्थात् सिडनी व बेन जानसन (Ben jonson) आदि पिन्सं काव्य-वस्तुया परिपाक गुगु प्रकारं जुइ थुकी विचारमयाः, न व्यावहारिक आलोचनाय् गुलि पद्धति वय्फु थुकीयागु हे निर्देश याः । दकले न्हापां ड्रायडनं (Drydon) हे ऐतिहासिक तुलनात्मक, प्रणालिया श्री गणेश यात । वं मेगु न्हूगु ज्या थ्व यात कि काव्य-वस्तुया आनन्द-पक्षया उद्घाटन याना कविया विशेषताया रूपय् वयागु उल्लेख यात । उकी तटस्थ अध्ययनया मात्रा नं यथेष्ट दु । डा० जन-

सन उगु कालया अन्तिम आलोचक खः । खंगूगु युगया उन्नायकत खः—कोलरिज व वर्डस्वर्थ । थुमिसं हे दकले न्हापां साहित्ययात सामाजिक जामां सिकल, विशेषतया वर्डस्वर्थ 'कोलरिजं दकले न्हापां वस्तुया मानसिक संगठनया विवेचना यात । थुगु विवेचनाया लागी वं मनोविज्ञान व दर्शनया सहायता काल । गुगु कविताया सृष्टिस कविया मानसिक स्थितियागु उद्घाटन थुगु हे युगे जुइगु जुल । अर्थात् कवि व कविताया तःधंगु सम्बन्ध दय्कल । मानसिक उद्घाटनया लागी कोलरिजं कल्पना, भावना आदि पहलूसं विचार याय माल व वर्डस्वर्थ कवियात सामाजिक प्रमाणित यात । कविताया स्थूल उपादाने भाषाय् वं तस्सकं जोड़ बिल । काव्य-भाषाय् सार्वजनिकता, सरलताया आग्रह वर्डस्वर्थ हे यात । वयागु साहित्यिक मान्यता सामाजिक ला जू, तर सामाजिकताया स्वरूप स्पष्ट मजू । मतलब थ्व खः कि अमिसं न्हू न्हूगु समाज व्यवस्थाया चिन्तना मयाः । नतिजा थ्व जुल कि अपि वर्गगत दोषं मुक्त मजुल, उकिं अमिगु आलोचना सामाजिक जुइ मफुत । तर अथेसां विचारय् यक्को उदारता दु । गुगु कट्टरनीतिवादी मदु । तर प्यंगूगु युगे, स्थूल रूपं आलोचनाया उन्नति ला अवश्य जुल, तर नीतिवादया प्रवृत्ति जोर यात । उकिया कारण खः, युगया अनिश्चयात्मक व अन्ध-विश्वास । न्हूगु आविष्कारयागु कारण तथा सभ्यता औद्योगिक जूगुलि समाज अस्त-व्यस्त जुल । उकिं उगु अस्तव्यस्तताया युगय् साहित्यकारत नीतिवादी जुइगु ला आवश्यक जक मखु, अनिवार्य हे जुल । उकिं उगु कालया आलोचनाय् गुगु न्हूगु तत्व मषल । यद्यपि उगु काले निम्ह ततःधंगि आलोचकत वल—अर्नाल्ड व 'पेटर' । तर अय्तं आलोचनां न्हूगु दिशा लइके मफुत । छम्ह अनिश्चयया स्थिती च्वन व मेम्ह पूरा सौन्दर्यवादी । वयां लिपा गुलि आलोचकत वल, तर फुकं हे भ्रांतिपूर्ण । न्हूगु भ्रामक सिद्धान्तया, गथे कि 'कलावाद' या प्रदिपादन जुल व प्रणाली नं बिलकुल बुद्धिवादी व अव्यक्तिगत जुइ मफुत । बेडले थुगु धाराया मुख्य-

म्ह प्रतिनिधि खः । अले एलियट व रिचार्डसया युग वइ ।

एलियटया विवेचना बिलकुल अव्यक्तिगत व रिचार्डसया व्यक्तिगत । रिचार्डसं व्यक्तिगत काव्यानुभूति व मिमांसा याइगु, अले कविया मानसिक प्रक्रियाया रूप रेखा स्पष्ट याइगु खः । रिचार्डसं थःगु विवेचनाया आधार व्यक्तिया मनोविज्ञानयात दयकल । वं काव्यानुभूतियात सामुहिक दृष्टिं मखो । तर एलियटं थःगु काव्यानुभवयात न्हापां संतुलित व संगठित याइगु व अले उगु संगठनयात परमुखाक्षेपि जुया स्वइगु । थुलि तैयारी आलोचनायां न्हापा याइगु । थुगु प्रकारयागु व्यक्तिगत रुचि, अरुचिया पूर्ण निराकरण जू वनिगु । रिचार्डसया सिद्धान्त व्यक्तिया मनोविज्ञानय आधारित जूगुया कारणं सर्वमान्य जुइ मफुत । थ्व हे कारण खः कि आधुनिक आलोचकत मध्ये एलियट तस्सकं हे प्रभावशाली जुल । निम्ह-सिगुं सिद्धान्त व प्रणाली थुलि विभिन्न व मौलिक जू कि छगू लेखे निगूयागुं स्पष्ट यायूगु संभव मदु, उकिं एलियटया हे विचार यायू ।

एलियट आधुनिक आलोचकत मध्ये दकले परंपरावादी खः । उकिं वयागु पद्धती सम्पूर्ण महादेशया भावधाराया आलेखन दु । गुम्हं कविया विवेचनाय वं उगु युगया भावनाया स्वरूपय न्हापां विचाः याइगु खः । युगया भावना केवल छगू देशया जक जुइ मखु । एलियटया मतानुसार सम्पूर्ण महादेशया भावना संकलनय एकता दयमाः । यूरोपया थुगु एकतां दाँतेया लिपा १७ गू शताब्दीनिसें न्हिया न्हिथं छिन्न भिन्न (उखेला थुखेला) जुया वन । अबले निसें आ-तकं यूरोप अनेकान्त भावधाराया अवस्थाय लाना च्वन । थ्व हे कारण खः कि शेक्सपिएर व दाँतेथे जापिं कवित हाकनं प्रादुर्भाव जुइ मफुत । संज्ञाया एकता भंग जुइव कविया मानसिक प्रतिक्रिया उलि तटस्थ जुइ फइ मखु, गुलि कि शेक्सपिएरया । थुगु एकताया मूलय फुक्क परिस्थिति सम्मिलित जू-आर्थिक, व राजनैतिक । आःतक आलोचकं कविया समकालीन परिस्थिती जक विचाः याइगु, उगु युगया विचार धाराय ध्यान तइगु, तर उगु विचार धारा व परिस्थितिया तनय (तह) गुगु भावना दु, गुगु कि मेगु देशया उगुयुगनाप मिलेजूवइ-वयागु प्रतिपादन दकले न्हापां एलियटं हे यात । अले थुगु सिद्धान्त-या निष्कर्ष थुगु पिहाँ वल कि १७ गू शताब्दीया उगु एकता भंग जुया वन, आः जरूरत जुया च्वन उगु एकता हयगु । अले जक शेक्सपिएरयाथे जागु प्रतिभा नं उत्पन्न जुइ फइ ।

थ्व ला जुल भावनाया विश्लेषण, अले वइगु साहित्यिक सिद्धान्त

नं कम गंभीर व मौलिक मखु । कविया लागी न्हापां आवश्यक जू परंपराया । तर एलियटया परंपरा तथाकथित अर्थे मखु । कवियात परंपरावादी जुइगु आवश्यकता मदु, बरु वयात थःगु इतिहासया ज्ञान मखु, केवल भावना दयमाः हानं वं अतीतया आत्मायात ग्रहण यायूमाः । अतीते लिहाँ वनेगु आवश्यकता मदु, प्रत्युत अतीतजन्य वासना दयमाः अर्थात् अतीत व वर्तमानया फुक्क क्रियाकलाप मिले जुया परंपराया सृष्टि याइ । परंपरा जीवित संस्कृतिया उपज जुइ, अले थुकिया विकासया छुं थायू दइ मखु । उकिया नितिं थ्व युगंनिसेंयागु अनुभव यायूगुया प्रणाली खः । थ्व थः थमं हे पूर्ण जू । गुगुं न्हूगु कलाया सृजनं “छुं” घटे जुइ, । व हे “छुं” न्हापां हे सृजन काले घटित जूगु जुइ । उकिं कवियागु महत्व ला न्हापा-यापिं कवितय नाप सम्बद्धितगु जुइ । कविया गुणगानया अर्थे जुइ पुलांपिं कवितय नाप वयागु सम्बन्धया अनुमोदन । थुगु प्रकारं नूतन व पुरातनया सामंजस्य चले जुयावं वना च्वनी । एलियटया परंपरां थ्व भ्रम मजुइमा कि न्हापायागु युगया मान्यतायात स्वीकार यायूगु हे परंपरा खः, बरु सम्पूर्ण आ-धुनिकताया स्वीकार व अतीतया पुनरावृत्ति । तर थ्व नं ला छगू प्रक्रिया खः, थुकिया ज्या अन्तर संज्ञाय जुया च्वनी ।

एलियटया विचारया आधार थ्व हे खः । वयागु दकले प्रमुख सिद्धान्त खः, निर्व्यक्तिकरण वा तटस्थता । थुगु हे सिद्धान्तया आधारे कविताया सम्यक परीक्षा जुइ फु । थुगु सिद्धान्तया सम्बन्ध कविया मानसिक प्रक्रियाय दु । कविया निगू व्यक्तित्व दइ, । छगू, गुगुलिं जीवनया नाना ज्याया अनुभव याइ । स्वै, न्हिली । निगू, गुगुलिं थुगु अनुभवयात कलाया भावनाय परिवर्तित याइ । कवि सृजन यायूगुया माध्यम जक खः । वया अलगगु मेगु व्यक्तित्व दइ मखु । उकिं कविताय व्यक्तित्वया झलक खनेगु गलत (भूल) खः । नाना रूप, ज्याया अनुभूति कवियाके दइ । तर अनुभूतियात मूर्ति विधान यायूगुयात कविता धाइ मखु । व अनुभूतिसं निगू तत्व दइ-भाव व भावना । ध्यान वनेमाः कि थुगु निगू तत्वया आधार खः अनुभव गुगुलिं परिस्थिति, घटना, रूप फुक्क प्रकारयागु ज्या मिले जूगु दु । भाव ला थ्व हे अनुभूत ज्याया सट्टाय वइ । थुगु भावया नाप भावना व वासना नं दइ । कविया प्रतिभा थुकी हे दइ कि वं थुगु फुक्कयात संगठन याना नूतन कला भावनाया सृष्टि याइ, अले वास्तविक कवि-ताया सृष्टि जुइ फइ । थुगु तालं काव्य प्रक्रियाया स्वंगू तं दइ । न्हापांगु अनुभव यायूगु, निगूगु, अनुभवया समकक्ष भाव

व स्वंगु तने उगु भावया संगठित व न्हूगु काव्यात्मक परि-
णति । कलाय् भाव प्रकाश याय्गु ङ्गू जक तरिका दु, व खः
वयागु हिलीगु ज्याया चित्रण ।

The only way of expressing emotion
in the form or art is by finding an
“objective correlative”, in other words,
a set of objects, a situation, a Chain of
events which shall be the formula of
that particular emotion (selected Essays
T. S. Eliot.)

थुगु प्रकारं भीसं खनी कि कविताया स्थान अनुभवशील
कवि व पाठकया दृष्टी चवनी । उकिं एलियटं थुकियात कला-
या व्यक्तिगत भाव (Impersonal art emotion)
धाःगु । थुजागु भावया सृष्टि याय्या लागी कविं निरन्तर थःगु
व्यक्तित्वया त्याग याय्याः थन तक कि आखिरे वयागु व्य-
क्तित्व हे मदय्मा । कविया ज्या खः, भावयात संगठित
याना कलाया लागी भाव प्रस्तुत याय्गु । थुगु ज्याया न्होने
वं थःगु व्यक्तित्वयात पूर्ण समर्पण याय्याः अले जक व सच्चा
कलाकार जुइ फइ । तर थुगु समर्पण ज्याया लागी परंपरा-
वादी जुइगु आवश्यक । थन हाकनं एलियटया अर्थे ‘परंपरा’
यात प्रयोग याना चवना । थुगु प्रकारं परंपरा कविया लागी
आवश्यक जू वइ व कवि भाव परिवर्तनया माध्यम । अले
जक कविताया सृष्टि ज्वी । गुम्ह कविया माध्यम गुलि सम्यक
जुइ अर्थात कवि गुलि थःगु व्यक्तिकरण याय् फइ उलि हे व
तधंम्ह कवि जुइ । कविं वयागु काव्यवस्तु म्हसि मखु अथवा
न त वयागु वर्णित गहराई हे । प्रत्युत कलाया प्रक्रिया हे
कविया कसौटी खः । कवि ला केवल माध्यम जक खः । आः
थुगु माध्यमे गुलि भाव संगठित जुइ, थव माध्यम कविया
व्यक्तित्व स्वया तापाना वनी, उलि हे व तधंम्ह कवि जुइ ।
उकिं एलियटं धाःगु—Poetry is not turning
loose of emotion, but an escape from
emotion. वस्तुतः उच्च कोटीया कविता केवल भावनां
जक हे रचना जुइ फइ, तर उगु किसिमया निर्धारण भाव-
नाया स्वरूप जुइ फइ मखु, छायाकि भावया लागी केवल स्पष्ट,
संकलित व क्रमवद्ध जुइमाः । व तःधंमि कवियागु कसौटी भाव-
यात क्रमवद्ध याय्गुली जक चवनी मखु, तर अनुभवयागु भा-
वय् परिवर्तन याय्गु प्रक्रीयाय् विभिन्नता, शक्तिमत्ता हे भिंगु
कविताया कसौटी खः । थुगु प्रक्रियायात कविया आलोच-

नात्मक ज्या धाइ । थव धाय्गु भूल जुइ कि कविताया सृजनय
केवल रचनात्मक प्रतिभां हे ज्या याइ । विशेषतः खंला फाता
पुल । कविया तुच्छता ला वयागु आलोचनात्मक शक्तिसं
निर्भर जुइ । तर थुगु आलोचनात्मक शक्ति व आलोचकया
आलोचनात्मक शक्ति भेद दु । ङ्गूया शक्ति कविताय् प्रति-
फलित जुइ, मेगुया बुद्धि —प्रसुत आलोचनाय्, गुकी कि
भावया स्थान मदु । साधन ङ्गू खः, तर प्रयोगय् पाः वो ।

एलियटं थुःगु शक्तिया प्रयोगया पक्षे नं विचाः यागु दु व
नापं हे कविताया मूल्यांकनया प्रश्न नं न्ह्यथंगु दु । मूल्यांकनया
लागी कविताया परिभाषाया आवश्यक संभे मजू । अतः वं
कविताया प्रक्रियाय् विचाः यात गुगु कि उपयुक्त विवेचनं स्पष्ट
जू । गुगु प्रकारं कविताया शक्ति वयागु प्रक्रियाय् निहित जू,
अथे हे आलोचनाया शक्ति कविताय् आनन्द स्पष्ट याय्गुली
दु । विशुद्ध आलोचनां कविताया परिभाषा बी मखु । वैगु नं
स्वंगु तं दु । न्हापांगु काव्यानन्दया अनुभूति, अले वयागु बोध,
वयागु बोधय् आलोचकं बौद्धिकतां हे ज्या याइ । अलेसंगठन,
गुगुया फल स्वरूप छगू ढाँचाया स्थापना । थुगु प्रकारं मूलतः
थव बुद्धिया हे ज्या सीदः वइ । आलोचकया श्रेष्ठताया ज्ञान
२ गू ३ गू तंया विशेषतां सीदइ । हाकनं थन प्रश्न वय्फु
कि पाठकयाके काव्य वस्तुया दोतात्म्यया आवश्यक दु वा
मदु । रिचार्डसया धापू अनुसार कवितायात यदि बांलाक
ब्वन धाःसा अले विश्वास व अविश्वासया प्रश्न वइ हे मखु ।
एलियटया धापू अनुसार प्रश्न अवश्य हे न्ह्यथनि । तर
पाठक कविया विचार वा दर्शनं सहमत मजूसां कवि-
ताया आनन्द काय् फु । खः, यदि पाठकया दार्शनिक
तादात्म्य स्थापित जुइ अले ला आनन्दया मात्रा
बढे जुइ । तर थुगु आलोचनाय् भेद दइ मखु ।
आः थव स्पष्ट जुइ धुंकल कि थौंकन्हेया आलोचना व्यक्ति-
वादं च्वे थहां वने धुंकल । कविया सट्टाय् कविताया महत्व
बढे जुइ धुंकल । उकिं थौंया आलोचनाय् प्रक्रियाय्
उत्कर्षया हे दिग्दर्शन दइ । कविया विचारधाराया मिमांसा
म्ह । छायाधाःसा साहित्यया सम्बन्ध, व्यक्तियां च्वे, गुगु
सत्यखः, वया नाप दु । थन तक थ्यंकेत पूर्ण आत्मामोहन
(Depersonalisation) या आवश्यकता दु । थौंक-
न्हेया अंग्रेजी समीक्षाया सैद्धान्तिक आधार थव हे खः ।
उकिं एलियटं ङ्गू तःधंम्ह आलोचक संज्ञे जुइ, तर काडवेल-
या नं ङ्गू धारा दु, गुकी मुख्ययानां विचारधाराया हे
मिमांसा जुइ ।

—अनु०—ईश्वरमान रञ्जितकार

मफु बलय्

[श्री माधवलाल कर्माचार्य]



रचयिता

भंगः व्वःथें यत्थाय् व्वै वने दःसा गुलि ज्यू यः पासा !
फय् चाःह्युथें यत्थाय् चाहिले दःसा गुलि ज्यू यः पासा !
ल्वचं त्येकाः वालं चीकाः थुकथं कुंकाः च्वने पल्येसा
हूं खुसी व्वाःथें खुरुखुरु यत्तले व्वाय् दःसा ज्यू गुलि पासा !

कमजोरिया विज्ञापन थौं थुकथं व्वै च्वन यः पासा !
जात्रा जुया च्वन गुलिखे स्व स्व जिगु इच्छा व आशाया !
हृष्टपुष्ट व चञ्चल ई-व्यो म्हिगः म्हिगःया लुया वयाः
विधिया व्यंग्य जुयाः स्व वै च्वन नुगः मिखाया कुनय् उलाः !

गुलित अनिश्चित छु जक ज्वीथें जिगु जोवन जाःगु दुनियाया,
सार मदैला, छुं हे मज्जीला मोह दुगु थ्व मायाया !
गुलित असत्य, गुलित ह्येकसा आशा, इच्छा, आकांक्षा,
मृत्यु पर्यन्त ह्येका तैतै सुम्कन्तुं थ्व मनू-मचा !

स्वैत छु धाय् जि थःगु ज्यूया रक्षा याय् मफु मनू जुयाः,
थुलिमल्लि ज्यूया रक्षा याय्गु भाला कबुल नांजकया !
ल्वचं कैगु, सीकं थीगु, मजिमगाःगु धकाः जुल,
शरम मचाः थ्व मानव जाति मृत्यु तुतां च्वी धकाः न्हिल !

ल्वचं स्व स्व सुलाःसुलाः हे कोथल मानव-मचा ल्ययाः,
मुक्ति मामां जूम्ह मनू थौं कोदल समरे अथें दयाः,
जीवन भरया यत्न चलः वन, चाय्माः मानव शरम भचा,
ज्ञान व गुणया खानी जुयाः नं थःथः ल्वाल्वां हे लिमला !

महास्थविर आनन्द व चण्डालिका

[अ०—भिक्षु अश्वघोष]

[प्रस्तुत रचना छपु व सिंहली भाषायागु बाखंया अनुवादथें खः, गुगु स्वयं सिंहली भाषाय् नं अनुवादया नं अनुवादया नं अनुवाद रूपे वया च्वंगु खः । थ्वया मूल संस्कृत खः । संस्कृतं जापानी, जापानी अंग्रेजी, अंग्रेजी बंगाली, बंगालि सिंहली, सिंहली थन नेपाल भाषाय् वयाच्वन । उकिं मस्यु, थुकी मूल-कथाया मुख्य वस्तु गुलि मात्राय् दनि, दइ तिनि !—अनुवादक]

शाक्य-पुत्र आनन्द महास्थविर साव बांला ! उकिं वसपोलयाके सकसियां मिखा वं ।

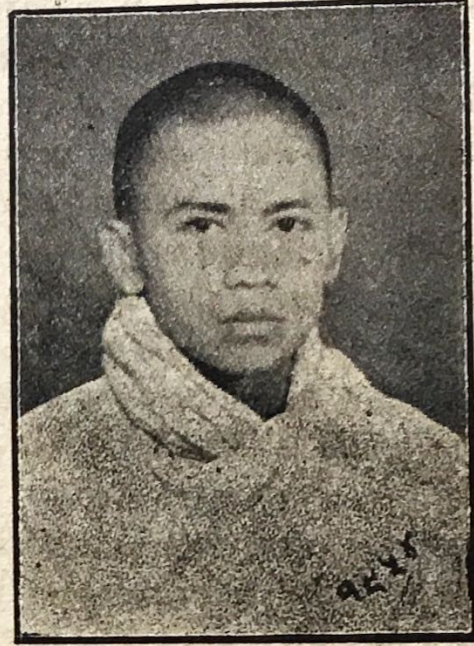
छन्हु वसपोल भिक्षा बिज्यात । भोजन थाये धुनेवं लः कायेत पात्र ज्वना लः दुथाय् बिज्यात । लंया बिच्चे लःघः व्यकुं च्याना वया च्वंम्ह छम्ह युवती नाप लात । लःया नितिं वसपोलं पात्र फल । लिसः बिल—‘भन्ते ! जि छम्ह च्यामखलनि... ।’ वसपोलं पात्र फया तुं च्वन । ‘छलपोलथें जाःम्ह उच्च-कुलीनम्हयात जि लः गय् बी !’—युवतीं हानं धाल—‘जिके लः त्वनेगु गय्, जिमिगु किचलं ला गाके मज्यु ।’

‘केहें मय्जु, जि लः जक पवनागु, जात मपवना । जित लः जक माःगु दु, गोत्र माःगु मदु ।’—आनन्द महास्थविरं धया बिज्यात ।

‘भन्ते, जि छम्ह कोजातम्ह म्हायमचा जुया नं छलपोलयात जि लः बियागु सिल कि लोकं जित हे नं छु जक मयाइ ? शायद स्यायेत नं छुं मो ।’—युवतीं हानं धाल ।

‘केहें मय्जु, छ नं जिथें तुं छम्ह मनू खः । मनूया रूपे जित गुलि स्वतन्त्र व अधिकार दु उलि हे छंत नं दु । लखं कुलभेद वास्ता मयासे तःधं-चीधं मंती मतसे सकसिगुं प्यास लंका व्यु । थथे अचेतनिक लः, फय्, निभाः आदिं माने मयागु कुलभेद म्हीसं छाय् दयेका च्वनेगु ?’—आनन्द महास्थविरं पात्र फया हे तुं उपदेश बिल ।

पाठकपिसं स्यु, बुद्ध व वसपोल शिष्यपिं गुलि जातिभेदया विरुद्धे क्रान्ति याना च्वंपिं खः । मस्यु, महास्थविर आनन्दं हानं छु छु उपदेश वयात बी तिनिगु खः, यदि चण्डालिकां ग्याग्यां भचा तापाक च्वना वसपोलया ल्हाते च्वंगु पात्रे लः प्वंका मय्युगु जूसा ! वं लः बिल । आनन्द महास्थविर लः कयाः प्यकुति थःगु दृष्टिया न्होनेयागु भूमिखण्ड खस्वं वन । तर मनूया नाना चरित्र ! युवतीं स्थविर भचा तापाक थ्यनेव थः नं ल्यु ल्यु लःघः ज्वना वन । स्थविर च्वना बिज्याःथाय् स्वया छें वन । वना लासाय् गोतुल ।



ले
ख
क

हा ! वया मने विचाः बाः बल—‘गुलि बांलागु । गुलित करुणावान । वथें जाःम्ह मिजं जि न्हापा गबलें नं मखंनि । वथें नाइसे च्वंगु सः जि मन्यनानि । छु धाल—?—जि नं मनुष्य जाती थ्याःम्ह ! स्वतन्त्र व अधिकार जित नं उलि हे दु, गुलि मिजंतयेत—मनूतयेत । थथे न्हापा वंसिबे न्ह्यो सुनां धाःगु दु ? जिगु ल्हाति थ्युगु ग्रहण याना काःम्ह थजातपिं मध्ये हे थ्व हे छम्ह खः । उकिं जि ऋणी जुइमाः । अले थ्व ऋणं मुक्त जुइत ?’ मुक्त जुइगु नितिं वं खूब विचाः यात । तर वया न्होने वसपोलयागु मिखा, न्हाय् आदि छता छता याना ख्वाः जक न्होने च्वं बल । अन्ते थ्व ऋणं मुक्त जुइत ला वसपोलया हे दासी जुइ मानि धका निर्णय यात । दासथें जागु जीवने च्वना दासी जुइगु हे-वं थःगु धर्म खनीगु खः । मेखे वं वसपोलया विना दासी जुया म्वाना च्वनेगु हे व्यर्थ स्मेतं समझे जुल । आश्चर्य खः, आनन्द महास्थविरया करुणा, तरुण चण्डालिकां आभार रूपे व प्रेम रूपे यंका वसपोलया थः दासी जुइगु निश्चय यात । अले नसा लँसा वं मयेकल । तन्हु तर्क मनसे च्वंगुलिं वया माँ मातंगीं खँ कुत्तु

कुला न्यन । लिसले चण्डालिकां धाल—‘माँ, म्हासुग वस्त्रं पुना तःम्ह बांलाम्ह मिजँ छम्हसिनं जि लः कया वया च्वना बले जिके लः फवन । जि जि च्यामखलःनिं धका धया । जि कुलभेद माने मयाना धका धाःगुलिं लः बिया वया । उलि मन साला काये फुगु उजागु भव्य रूप, नाइसे च्वंगु सः, प्रियंकरगु ख्वाःम्ह मिजँ जि गबले मखनानि । व मिजँ नं जिके लः काल, व पलेसा गय पुले ? हानं व थपायसकं बांला !...माँ, जि जा वयाके वने मंत्र धाःसा म्वाना च्वनी मखुत धका सीकि ।’ थये धाधां वया मिखाय् ख्वबिं जाल । मातंगीं व खँ फुकं न्यने धुंका फुक जूगु खँ नं सीकल । छेँ बना म्हाययात धाल—‘मैँचा ! छंके लः फवना यंकूम्ह मिजँ ला बुद्ध भगवानया शिष्य खः । वसपोलपिं मिसात नाप वास याइपिं मखु । छथेँ जाःम्ह जा छु अप्सराथेँ बांलापिं मिसात हे त्याग याना वःपिं । उकिं आम निष्फल आशा चित्तं त्याग याना छ्व ।’ तर चण्डालिका माने मजू । ख्वख्वं माम्हेसित धाल—‘माँ, छ नाना प्रकारया मंत्र व माया सः । व माया व मंत्रं न्हाथे याना नं बसे कया थन्न च्वना हइव्यु ।’

‘म्हाययागु जित्ति व मायां याना मातंगीं छन्हु आनन्द महास्थविर नाप लाः वन । कन्हे खुनुया भोजन निमंत्रण नं यान । महास्थविरं निमंत्रण स्वीकार यात । कन्हे खुनु इले चण्डालिकाया छेँ निमंत्रण नं बिज्यात । भोजनं लिपा मातंगीं प्रार्थना यात ।—‘भन्ते, जि म्हायनं ऋपिन्त लः व्यूखुनुं विसेँ नये त्वने तोता गोतुला बिल । छल्पोल बिना जि म्हाय् म्वाइ मखु । उकिं छल्पोल थ्व हे छेँ बिज्याहुँ, जि म्हाययात दासी रूपे स्वीकार याना बिज्याहुँ ।’

‘जि छम्ह ब्रम्हचारी, जि सुं मिसा ग्रहण याये मफु ।’— आनन्द महास्थविरं धया हे च्वन । मातंगीं बिच्चे धाल— ‘अहो भन्ते, थये छता धया बिज्याये मत्य । छल्पोलं करुणा मतयेव जि म्हाय् सिना हे वनीगु जुल ।’

‘थुकिया वासः जिके छुं मदु । जि वयात दया तया खः, करुणा तया खः । तर वं प्रेम यात । गुगु प्रेमं शोक उत्पन्न जुइगु खः । गुकियात जि दोष खना छेँ हे तोता वया । निष्फल बिचाः तोता छवयेगु हे भिं ! छं म्हाययात समझे या ।’—स्थविरं लिसः बिल ।

मातंगी दुने क्वथाय् दुहाँ वन । म्हाययात बोबिल । तर अन हानं म्हायया ख्वाः स्वस्वं वया मने म्हायया प्रति माया वन । म्हाय्यम्हं मंत्र बलं बसे कायेत ख्वख्वं धाल । बुद्ध व वसपोलया श्रावक संघपिं वशे काये फइ धयागु वयात

थःगु मंत्रे विश्वास मदु । अयनं आशा खः । व उत्साहित जुया प्रयत्न यात । मातंगीं खाप-खिपा तित । स्थविरयात कुन । अले कुने चुके मिछ्वयेका मंत्र जप यात । हानं थहाँ वया धाल—‘का, श्रवण ! यदि छल्पोलं जि म्हाययात स्वीकार मयात धाःसा व मंत्र याना तये धुनगु मी तया बी ।’ महास्थविर आनन्दयात छखेँ ला ग्यासेँ नं वल । अले बुद्धया प्रधान उपस्थापक महास्थविर आनन्दं तुरन्त बुद्ध लुमंकल । बुद्ध लुमंका तःतसकं हाला बिज्यात । मंत्रया विश्वासी मातंगी थुकिं ग्यात । काचा-काचां खापा चायेका बिल । आनन्द महास्थविर बन्धनं मुक्त जुया विहारे बिज्यात । बुद्धयात जूगु फुक खँ बिनित्ति यात । थुखे चण्डालिका स्थविर बिस्युं वन धयागु न्यनेवं हानं विलाप याना ख्वयेगु शुरु यात । कन्हे खुनु युवती स्थविर जक लुमंका वसपोल मामां उखेँ थुखेँ जुल । पिण्डपात्र बिज्याम्ह स्थविर खनेवं ल्यू ल्यू वन । स्थविरं तोफिका वनेत सन । तर युवती ल्यू ल्यू हे वना च्वन । जेतवन थयंकं नं वन । स्थविरं बुद्धयात युवती ल्यू ल्यू वया च्वंगु खँ कन । बुद्धं वयात सतिके बिया न्यना बिज्यात— ‘छाय्, छ आयुष्मान् आनन्दया ल्यू ल्यू जुयागु ?’ युवती धाल— ‘आनन्दं जिगु ल्हातं लः त्वन । जित सम्मान यात । उकिया पलिसा जि गय पुलेगु ? हानं आनन्दया सुं सेवा याइम्ह दासी नं मदु । जित वयागु रूप नं साब बांला ताः । जि नं आनन्दथेँ बांला । जि नं छम्ह मनूया म्हाय् खः, मिजँयात दुगु अधिकार व स्वतन्त्र जित नं दु धयागु न्हापालाक न्यनागु व सीकागु नं आनन्दया पाखेँ हे । जि नं उलि हे च्वे खः । उकिं नं जि वया दासी जुया वयागु सेवा याये ।’

‘आनन्द ला प्रव्रजित जुइ धुंकल । वया छ्योले सँ मदु । छ गृहस्थ तिनि । छ्योले सँ नं दनि । यदि छं आनन्दया मिसा जुइगु इच्छा जूसा छं नं सँ खोयेमाली ।’—बुद्धं आज्ञा जुया बिज्यात ।

‘आनन्द प्राप्त जुइगुसा थथेँ सँ खाना छ्वये ।’

‘एसा छेँ वना छं माँयाके नं न्यँ, अन हे सँ नं खाना वा’—बुद्धं हानं धया बिज्यात ।

युवती छेँ ब्बाय् वन । थःगु सँ खायेत माँम्हसिके पिरे यात । माँम्हं प्रव्रजित तरुणया आशे जुइ मत्य, मंत्रबलं उच्चघरानीया हे छम्ह तरुण हया बी धका ह्येकल । तर चण्डालिका माने मजू । अन्ते माँम्हं ख्वख्वं म्हायया सँ खाना बिल । सँ खाना तःम्ह सुन्दरी युवती जेतवने बना धाल— ‘का, भगवन्त्या आज्ञानुसार सँखाये धुन, आः आनन्द बिया

विज्याहूँ ।'

'छं आनन्दयात साब प्रेम याना च्वन । वास्तवे छं ज्ञाय्
आनन्द अपायसकं योगु ? आनन्दया शरीरे छु दु ?'—बुद्धं
न्यना विज्यात ।

'आनन्दया यच्चुसे—पिच्चुसे च्वंगु ख्वाः जित यः ।
वयागु गुलि गुलि च्विगु मिखा निगःयात जि प्रेम याना ।
तहाकःगु न्हाययात जि प्रेम याना । ह्याउंसे च्वंगु म्हुतुसियात,
नाइसे च्वंगु सःयात, वसपोलया शान्त गमनयात जि प्रेम याना ।'

'छं आम प्रेम याना च्वंगु मिखा निगलं अपवित्र पिचः
व ख्वबि बाः वइ च्वनी । कंस प्यन्हु बुलुया वनीतिनि...।'

'तहाःगु न्हाय्... !'—युवती मिखाया विषये कना वि-
ज्यागु खँ खःथे च्वंक मती वंका धाल ।

'न्हासं नं न्हि पिहाँ वया च्वनीगु...।'

'म्हुतं ई व खई पिहाँ वः—।'

—'शरीरं अशुचि पिहाँ वः...।' सुन्दरी युवतीयात
फुक खँ खःथे ताल ।

—'अले थुजागु अपरिशुद्धया द्वंयागु शरीर नं छन्हु
तोता सी मानिगु । सी बले विलाप याना ख्वये माली । छ
अले गुलि ख्वये ?'...

—'थुजागु शरीरयात छं प्रेम याना ? शरीरे च्वंगु छुकी-
यात छं प्रेम यायेगु ?'—बुद्धं न्यना विज्यात ।

युवतीया विचार पात । हृदय परिवर्तनं वयात थर्थे नौ
जुइगु, ध्वगिगना वनीगु, कोखं गिद्धं सात्तु सोला नइगुथे
खन । वयात विरक्त जुल । व ज्ञान लाभी जुल । युवतीया
हृदय परिवर्तन जूगु सीका बुद्धं धया विज्यात—'छन्त माःसा
आः यंकि, आनन्द स्वामीयात यंकूसां ज्यू ।'

'भन्ते जि अथे अनित्यगु शरीर मखना आनन्दयात
पवनागु खः, आः कल्पोलया उपदेशं व अनित्य खन । आः
जि क्वपिनि श्राविका जुइ ।'

भगवान बुद्धं मिखा तिस्सिना विज्यात, चण्डालिकां
प्रणाम !

निवेदन

सुश्री मधुमालती



स्वसापासा

१०००

पुष्प मंत, मत सित, जलथे ज्ञाय्त् ख्वबि नं सुत
थुजागु वर वरद वर्षा, याना व्यु, आशा-हा प्याक ।

तन जिके दु, मन रती महु
भगवन् वचन नं महु
श्रद्धा-सेतु धन त्वपूगु
उरम न्याना दुःख-सिन्धु

दुःख पिछ्वये गनं भगवन्, अले अमृत हे छं व्यूसां
'विहरथ अनन्त दीपा !' धाःगु, मज्वंगु स्यूसां थूसां !'

मृग मरिचि ज्वाका तःथे
जि नं ज्वाना छन्हु आश ज्वना
थौं आशा हे च्वंगु सीथे
पाप पाषाणे छुफि हाना ।

जिगु हृदयया गति पति महु, दयेकेगु भ्याः मती मलू
'अत्त दीपा भिक्खवे !'—धाःगु भ्याः भति नं मथू

हृदये—कलशे अश्रुं भय् बिलं
आशाया अःखुं नं तित
इच्छा अन्तर—हृदय वेदनां
लहात्तु ल्हाना सित हा ! सित !!

सुनां मखं थाय् सुं महु थाय्, लाःम्ह जित लः गन !
रिक्त-पूजा लोकं मज्यू धाइ, याये जि गय् छु थन !!

खँ ल्हायेगु

श्री सूर्य बहादुर पिवा

भी मनुतयके खँ ल्हायेगु स्वभाव कृता जक मंदया बिउसा मनु व जनावरतय बिचय् छुं भेद मरु वयेत बेर मरु । खँ ल्हायेगु जब मनुखँ सल कक्या चर्चिवा याना खँ ल्हायेगु नं अमिसं सयेका काःगु थयकः बिचा याना स्वये बलय् खने दः वः । उकिं खँ ल्हायेगु धाये बलय् निता अर्थ भीगु भाषाय् पिहाँ वया च्वन । भाय् याये सये धुनांलि मनुखँ खंगुयात ल्हाना व्यक्त याये सकेकःगुलि न्हापां 'खँ ल्हायेगु' धाये मात्रं भाषां भाय् व्यक्त यायेगु धायागु जुउवल । भाषां भाव प्वके सयेकांलि कालान्तरय् मनु-समाजं भाय् च्वया नं ल्हाना नं बुद्धि कमाये यायां हल । थ्व नं लिपा 'खँ ल्हायेगु' धायेव आलोचना यायेगु धायागु नं बोध जुउवल । थौं-कन्हय् खँ ल्हायेगु उप्पो दया च्वंगु समाज हे प्रगतियागु लँपुइ न्हापा थ्यना च्वंगु दः । थुगु दृष्टिकोणं स्वये बलय् भी थाय् नेपालय् नं वं-वयात, वं-वयात खोट बिया खँ ल्हायेगु उप्पो मात्राय् जुजुं वया च्वंगु नं बाँमलाः धाये छि मवः ।

खँ ल्हायेगु बानीचा बाँमलागु मखु । छाय् धासा छुं सभ्य जुइ धुंकांलि तिनि खँ ल्हायेगु मनुखँ सयेकःगु खः । तर थौंयागु थुगु विश्वय् मनु मात्रया जय जुयेमा धक भि तुना जक खँ ल्हायेगु मनुखँ मयायेगु थै हे याये धुंकल । सखे-भर व्यक्तिगत, अथे नं मखुसा जातिगत अथवा पार्टीगत लाभया निम्तय भिम्हस्यात नं मभिक सीकं-सीकं गुणपचये याना खँ ल्हायेगु थौंकन्हय् म्हो मजुउ । मिहग गथे खः, अथे हे तिनि । बुह्मिह ससमोमं भमचायात मभिका खँ ल्हायेगु ला भीगु परम्पराथे जुया वया च्वन धासां अत्युक्ति जुइ मखु । थथे भीगु खँ ल्हायेगुलि रूप काः वःगु छुकिं नं मखु । भूल क्यना खँ ल्हायेगु मजुसे कथये थुना जक खँ ल्हायेगु विचार-शक्ति जब भीगु मगजय् दुनय् हा काया हल, अले भीगु खँ ल्हायेगु कलाकारितां नं स्यंका हल । कला व विज्ञानयागु तीव्रगति जुया वया च्वंगु आविष्कारं नं संसारय् हे हैला-खैला उत्पन्न याना च्वंगु दः ।

ख हे मथुइकं खँ ल्हाना जुयेगु साहि हे बाँमलाः । उकिं खँ ल्हायेत मे ल्हने न्ह्यो न्हापां न्हायपं नि तिं स्वाकेमाः, अथवा मिखा हे त्यलाके फयेके माः । न्हापा जब आखः ब्वने हे सुं मसः मनुतयत अनुभवी जुया हे जक ज्ञानीम्ह जुयेगु

अवकास दःगु ठहरये जुउ । उबले खँ ल्हायेगु इक नं व हे ग्वाँय्-दाही ताता हाःपिं, लाः खले-खले वयेगु शुरु जुइ धुंपिं, धुसिलुउपिं ज्याथ ज्याथीतयत हे जक दःगु खने दः । युग हिलिइगु स्वाभाविक खःगुलिं धायेमाः, मनुतयेसं अनेक ज्ञान-विज्ञानयागु सहारां मचा खःसां तःधिकम्हस्यां थै याना क्यना खँ ल्हायेगु याना क्यना हल । उकिं थौं खँ-ल्हामि, याने क्रिटिक बुहात जक खइगु मखयां वया च्वन । गुकिं 'मचात जान्ने जुये मते' धायागु खँपुं बाँमलागु शाब्दिक अर्थ हे बिउनिसां कन्हय् 'मचात जान्ने जुये मते' खँपुया अर्थ उगु रूपं मकाइगु सम्भावना खँ ल्हाइगु ढंग बुहातय स्वया ल्यायम्हतय बाँलाना वःगुलिं धाया च्वंगु दः ।

मनुखं द्रंकिइ । छायकि थुगु वयागु स्वभाव हे खः । उकिं थन गुरुपिनि आवश्यकता सदां हे धाया थै दया हे च्वनिइ । तर गुरु जुइम्ह नं क्मह मनु हे खइगुलिं खँ ल्हाइ-पिनि दरकार ला म्नु हे विशेष रूपं माला च्वंगु दः, गुम्ह-स्या ज्या, ज्या यायेगु मखु, खँ ल्हायेगु जक खः । खँ ल्हाइपिं सुं मदुगुलिं गुरु खलःतयसं लाला थै बेजिम्मेदारीया रूपं समाज न्हाका वनिइ बलय् हे धाथै धासा दुनियां दुख सिसिं वइगु खः ।

खतु खँ ल्हायेगु अपु थै च्वं । छाय् धासा क्वँय् मदुगु म्ये छपु फाताफाता पुइकेतु तःचकं अपु जुउ । क्वँय् मदुगु म्ये प्याखं ल्हइका खँ ल्हायेगु गफास्टक जुया समाजयाम्ह टी.बी. ल्वय् याम्ह की जक जुयेगु खः सिबत वास्तविक खँ ल्हाइम्ह जुयेगु मखु । छाय् धासा खँ ल्हायेत लिसः बिये फयेक जक ल्हायेमाः । म्हुतु दःपिं खःगुलिं मनुखं खँ ल्हायेगु याइगु हे जुल । उकिं भिक, या, मभिक खँ ल्हायेगु चलन न्हागु समाजय् नं दया हे च्वनी । स्यना च्वंगु देशय् खँ ल्हायेगु हे रूपं खँ मल्हा-से व्यक्तिगत ईख-इबिं स्यंकेगु ढंगं खँ ल्हायेगु चलन जुया च्वनी । गुलि शिष्टतापूर्णं खँ ल्हाइपिं मनुत जुया च्वनिइ, उलि हे उगु समाजया मनुत सभ्य जाति खया च्वनिइ । भाय् स्वया जातियागु इतिहास सीदया च्वनिइ, छायधासा भाय् हे खः, गुकिया आधारं खँ ल्हायेमाः । उकिं गुगु जातिइ भाय् बाँलासे साहित्यिक जुया च्वनिइ उलि हे अमि पुचलय् खँ ल्हायेगु नं शिष्टता पूर्ण जुया च्वनिइ ।

मंत्र, तंत्र, यन्त्र

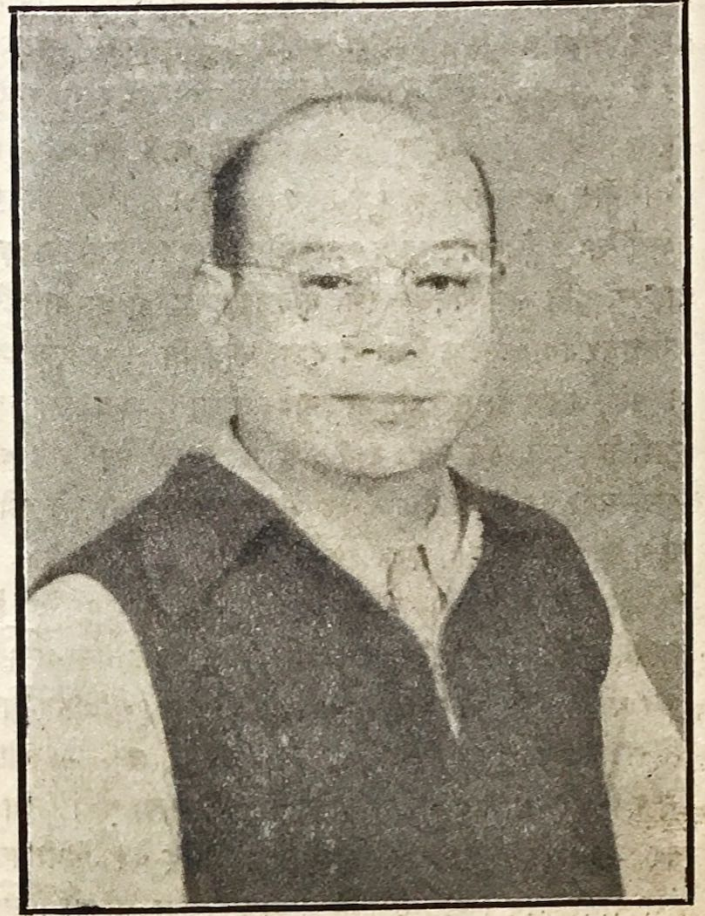
श्री एम्. पी. प्रधान

‘कृमह मचा: ज्ञां मदुमह, मूर्खमह भाले च्वना भारा च्वं च्वन । अबले गनं गनं ‘महालकायचा छमह सुलुलुं, व्वां वया वयागु कलं हे वना ल्युने भाले दुहाँ वन । व तस्सकं हे थारा न्हुल । अयूक लिफः खल । मखं । वया मती व वयागु हे प्वाथे दुहाँ वन । अले प्वाथे वालावालां संथें च्वन । चिलि-चिलि पापां हाल, हंसं थाय् तोतल । अन तुं फेतुत । स्वाः वच्चुसे च्वन । हाःसलं मनूत मुन । लः हाहा यात । वाकू थिन । छें यंका खाताय् गोतुइकल । गुलिसिनं पंखा गायेकल, गुलिसिनं छु छुयात । ‘छु जुल, छु जुल’ धाधां जःला खःला भुन । सकलें इतःमतः कंक सन । भारिफुकि बैद्य वल । छ्यले व पालि तःले लः थाका बिल । अले ‘आया !!’ धका हाला हल । बैद्यं फुक खं न्यन । वं फुक्क खं कन । हानं ‘उ ! उ !! उखे वन, उ ! उ !! थुखे वल’ धाधां घडी खवे, घडी घडी जवे ल्हाः साला थीका क्यन । बैद्यं बांलाक खल । छुं हे खंगु मखु । अले माक्व आश्वासन बिल । हानं वये धया वन । महालकायचा कृमह माला प्वचिना बहनी वल । क्येरा लप्ते न्हसपाः भोलाक लात, स्वां-सिन्हः, फल-मूल व्वल, धूप थन । वयात इयाले फेतूथें फेतुकल । ली भु थात । तिति न्हुल । अबले तकं वं माःथे माकथं मिखा पिका व हे लीभुं ‘हइत् !!’ धया छुं तोपुल । अले धाल—‘का, छंगु प्वाथे दुहाँ वंमह महालकायचा लात । संयोगं कृ बचे जुल ।’ तीसकं लीभु उल । भोली क्यंकल । भाले वांछ्वके छ्वत । व मचा पूर्ण स्वस्थ जुल ।’

पाठकपिसं क्षमा याना दिसँ, जिं थन अतिशयोक्तिगु बाखँ क्किपित व्वंका । तर प्राचीन बाखने छुं विशेष गुण कृगू न कृगू दइगु, थुकी नं कृगू दु । थुकी संशयाधिकमह व्यक्ति हे अज्ञानी वा मूर्ख खः धयागु खँ दु । अले दु, व संशय नं कृगू प्रकारया दुःखया मूल खः धयागु खँ । दके ला थुजागु संशय, गुकी तथ्य मदु, निवारणार्थं मंत्रं ज्या ब्यूगु कृता खँ दु । उकिं ‘मंत्र’ अज्ञानीया व तथ्यांशहीन संशय मदयेकेत उपकारक खः ।

आः भासँसा तंत्रे !

विचारवानपित तंत्रे थक्व विचाः यायेगु थाय् दु । बुद्धि-विलासीतयेत ला भं दये हे मदु । संसार चक्र दुःखया पुंज रूपे खंका उकिं मुक्त जुइगु सूक्ष्म ज्ञान प्रायः हे थुइके थाकु । अले कृगू कृगू ज्ञानया आकार दयेका उपमा बीथें बी ।



गथे ‘स्वयं भूत’ व ‘धर्मावतार’ । स्वयं भूत अर्थात् माता-पिता विना उत्पन्न जूमह, ‘धर्मावतार’ अर्थात् धर्मया बलं प्रभावशाली जूपिं धर्मया स्वयं अवतार !

भगवान बुद्धं बोधिज्ञान प्राप्तं लिपा आज्ञा जुया बिज्या-गु दु, ‘हे गृहकारक ! छंत जिं महसिल, आवंलि छं थ्व गृह-कार्य निर्माण याये फइ मखुत ।’ अले थ्व हे कल्पनां याना जिं स्वयं नं कालिम्पोंग प्रज्ञाचैत्य विहारे च्वना बले कृगू मूर्ति दयेकागु दु । व कृमह शरीर रूपी गृह दयेकीमह गृहकारक खः । वया छ्यों खुगः तया । स्वंगः भोलाक मूलगु—जवे भत्तु छ्यों दथ्वी मनूछ्यों, खवे राक्षस । गुकिया तात्पर्य क्रमशः मोह-मूल, रागमूल, द्वेषमूल खः । अले उकी च्वे निगः छ्यों जवे शान्तमूर्ति, खवे दुखित मूर्ति गुगु दुःख व सुखया प्रतीक खः । अम्ह उकी च्वे कृगः छ्यों दु, गुगु ध्यान-मूर्ति खः, ब्रम्हज्ञानया परिचायक । दके क्वेया स्वंगः छ्यों राग, द्वेष, मोह, उत्पन्न कारण-मूल, अले च्वे निगः छ्यों सुखी-दुखी जुइगु कारणमूल, दके च्वे ब्रम्हज्ञान प्राप्त याइगु कारण-मूल । वया ल्हाः दु, खुपा !

जवे कृपा न्हापांगु ल्हाते 'मुगः' दु, निपागु ल्हाते 'कःति,'
 स्वपागु ल्हाते 'रन्दा,' खवे नं क्रमशः स्वपा ल्हाते 'हंचा,'
 'बशिला,' 'नकिं' दु। वया तुति दु, स्वपा। दक्खिण-पाद
 हंस वाहन खः, मध्यमपाद 'गरुड वाहन,' उत्तरपाद 'महिस-
 वाहन'। वया वस हे अग्नि। कःति माँयागु गर्भ फाइगु, क्कम्हयां
 निम्ह जुइगु, बशिला यःगुली मयःगु क्काना छ्वइगु, रन्दा
 न्हागु नं बांलाकेगु, हंचा संयोग जुइगु, नकिं संयोग, मुगः
 संयोगयात बल्लाक क्वात्तुक तइगु मायाया मतलबे ज्वंकागु
 ज्वसा खः। हंसवाहन तुति ब्रम्हलोक गमनाचरण, गरुड-
 वाहनगु तुति स्वर्ग गमनाचरण, महिसवाहनगु तुति यमपुरि
 गमनाचरणया प्रतीक खः। वया वस्त्र मि। कारण थ्व
 फुकया कारण वा मूल तृष्णा खः। तृष्णा हे वस्त्र खः। व
 तृष्णा हे पुइगु मि खः। हानं व हे भीत वसःथै! अले थ्व
 पुनर्जन्मया कारक, हानं हानं देह धारण याकीगुया रूपे दये-
 काःगु मूर्तिया नाँ खः, गृहकारक।

थये जि दयेका। क्कगू मेगु हे विचारं, क्कगू मेगु हे
 तात्पर्य दयेका। तर मस्यु, गुलि मनुखं हाइ हाइ धया वयात
 पूजा याः! अहो गोगः छयों, गोपामक्कि ल्हाः, गुलिवाहनया
 देवता धका ल्हाः बिन्ति बिन्ति याः, सिन्हखं तिकू, लखं लुना ख्वाः
 सिकू! गथे थौं ब्रम्ह, विष्णु, महेश्वर, करुणामय, तथा अभ्य-
 न्तर चक्र संवर, हेरुक, प्रज्ञापारमिता, आदि देव देवीपित
 पूजा याना च्वन। खः, उकिं हे ज्ञानाकार जुया माँ-बौ विना

खयं उत्पन्न जूपिं खः। व उत्पन्न जूगुया जात नं मदु।
 यमराजया ल्हाते नं गबले लाइ मखु। थथे भीसं स्यू। तर
 धात्थे धाःसा भीसं गयू स्यू? सीक सीकं थुइका मकाःसे तुं
 च्वं च्वन। थथे मथूगुलिं तन्त्रया थौं हास जुया वन। ठोस
 सत्य खने दइगु यंत्र विकाशयात अवसर नं अले थुकिं हे बिल।
 उकिं आः हानं भासँ यंत्रे।

यंत्र, नैसर्गिक रूपं मनूयात प्राप्त जुइगु विपत्ति वा दुःख
 मदयेकेत उपकारक खः। यंत्रया तात्पर्य वस्तु निर्माण याइगु छुं
 मिशीन जक मखु। उकिं पित्याम्हयात शान्तार्थ 'आहार'
 चिकु चाःम्हयात शान्तार्थ 'वस्त्र,' कफ, पित्त, बातं पीडित-
 म्हयात शान्तार्थ 'वासः' थ्व फुकं मंत्र, तंत्र, यंत्रया संसारे
 यंत्रया अर्थे लाःवं। अम्ह मिखा बुलुगुयात 'चश्मा', मिजँयात
 मिसा, मिसायात मिजँ थुपिं फुकं यंत्र खः। थौं कन्हे 'यंत्र'
 शब्दया गुगु अर्थया प्रचार दु, उकिया सम्बन्धे छुं धायेगु
 आवश्यकता मखं। अयूनं थुलि ला धाये, 'यंत्र' या तात्पर्य हे
 साधन रूपे, गुकिं मनुखं प्रकृती विजय प्राप्त याइगु खः। उकिं
 'यंत्र' या नं भीत आवश्यकता दुसां वृद्ध, मृत्यु जुइगु आदि
 अनन्त दिशा पाखे प्रकृतिं मनूतयेत ल्याका तःगुलिं धायेमाल,
 थौंया युगे मंत्र व तंत्रया प्रचार व प्रसार मदयावं वना च्वन हानं
 यंत्रया विकाशे भीपिं वनावं च्वना। क्कयू कि थुकिया आवश्य-
 कता अनुभव भीसं यात।

मनूया मू

‘...जि मनु खः, उकिं जि इमानदार नं न्हाबले
 जुया। गबले जि बेइमान जुइ माली, अबले जि थन
 दइ मखु। जित छि यःसा न्या, मयसा म्वाः।’

—दार्शनिक जान्थुसं हौं न्यन्यं कपाः कयकुंकल।
 अले मनूया पसला मनूयाथाय् वना मनूया मू न्यन। वं
 मनूया मूर्चिना धाल—‘यदि छि अन दुपिं निम्ह गुलाम
 मध्ये छम्ह न्हाम्हसां न्याःसा व जि छित सिति बी!’

मनु क्कम्ह न्याना, मनु क्कम्ह तुं फ्वसा?—खः,

वया व—दासप्रथा युगयाम्ह गुलाम ईसपया मू हे फ्वसा?

फ्वसा हे मखा, सिति बी धासेलि। कारण व गुलाम
 जुया च्वंम्ह मनु थपायसकं कुरुपम्ह कि व चु हे मचू।
 तर व कुरुपम्ह मनु, गुम्हसित फ्वसाथे बी धाल—व व हे
 स्वरस्वति-पुत्र ईसप खः, गुम्हसिगु कथा-साहित्यं साक्षर
 जगतया प्रत्येक कुने प्रभावित जुया च्वंगु दु, गुम्हसिगु
 बाखं पुचः भी नेपाली भाषाय 'ईसपनीति कथा,' नेपाल
 भाषाय 'ईसपं दयेकागु बाखं' नामं भीसं व्वना च्वना।
 भी सन्तानं व्वनी तिनि !!



लिसका

[चिहागु छधा प्याखं]

श्री ईश्वरानन्द श्रेष्ठाचार्य

[दृश्य कोठा । ई सुथसिया ९ ताके । अमर ८-९ दँति दुम्ह मचा । सुधा अमरया माँ, २८ दँति दुम्ह । प्रेमलाल, अमरया बौ ३२ दँति दुम्ह ।

कोथा सुच्चुसे पिच्चुसे च्वँ । अंगः लिक्क लासा लायातःगु । कोथा छगुलिं न्यंक सतरंजा लायातःगु । इया क्वसं जवं खवं निपा चकटी लायातःगु । सुधा क्वथीक क्वथीक स्वया सुज्या याना च्वनी । आखालं “आवंलि च्वने, ...याये मखुत बा बा !” धका हाला है । सुधां सुज्यां दिना न्हायपं बिया न्यनी । सः भन भन सतिना वै । सुधां मुळ लने तुं ती ।

इया फले लँ मुना दिकी । अमर ‘आया बा बा ! २’ धका हाहां ख्वख्वं बोरिं लिनाहःम्ह बखुथें दुहाँ वै । क्या कथं माँया लिक्क दनी । पिनेनिसें ‘बेमान कुजातयात’ धका हाहां प्रेमलाल दुहाँ वै । वैगु ख्वाले तँया रङ्ग दु, ल्हाते कथी ।]

सुधा— (अमरयात घयेपुना, प्रेमलालयात) काय्, छाय्, छु यात ?

प्रेम— छिमि काय्याके हे न्यँ । (अमरपाखे ह्यक्या) क्व बेमान, ...खिफा वनाम्ह मखुला ? (देपां सँ ज्वना-कथि म्हुया) का धा हानं याये तिनिला !..... (सँ ज्वना साला) का नँ वा, छु धया, हानं याये तिनिला, धा ?

सुधा— (दना) बि तोति । ...आ याइ मखुत का, म्वाल ।

प्रेम— गुलि अफो !... (सुधां काय्यात जों वनी) छ बोक्सि अप्पो जुया च्वने मते ।

सुधा— छि अप्पो ला, जि अप्पो ला ! काय् दायेगु मचायात !

प्रेम— (तमं ज्वेज्वेपिया स्वया च्वनी । छयों ल्हुकु ल्हुकु यायां) छन्त दाये मागु, ...मचायात दाल । दूँन खनी !.....मचातेत बोवी थाय् गनेव मचात गथे स्यना वनी ध्वग्गिना वनी वैगु बानिं गथे खिनया वनी धका मस्यूमह (ख्वाले-ख्वाले थ्यंक ल्हा यंका) छन्त निं दायेमागु, छन्त निं ।

सुधा— फुकसित दा पा स्याना छ्व, ... उलि हे मखा !

प्रेम— खः, बि हूँ ! (ध्वाना) छन्त निं सेखे यायेमानि । (मचापाखे न्हाचिला) थ्व बेमानयात ला, ... का

नँ वा, याये तिनिला हानं ?
...खनला काय्या पदः ! (न्हापा थें हे सँ ज्वनी)

सुधा— म्वाल धासैलि म्वाल का !...आ याइ मखुत ।

प्रेम— (भर्कये जुया) हाले मते बोगिस क्व !... (कथि म्हुया) नंवा कुजात । (क्वको क्वको सुधायात क्वको क्वको अमरयात स्वया च्वनी) नँ वाये मखु, मखुला ?..... (कथि दादां) का, का का नंवा; हानं याये तिनिला ?

सुधा— नंवा रे कुजात, कुलाङ्गार, स्वे हे मफुत...थ्व... (प्रेमलालं सुधायात ज्वेपिया खइ । धाये त्यंगु खँ दुसुका छ्वइ । अमरं सुधायात पुल्ल पुल्ल स्वया च्वनी)

प्रेम— का, छु धया ? नंवाये मखुला !... ... (दादां) का, का, का कुजात क्व ।

(अमर चिल्लाय् दना खइ । सुधां प्रेमलालया ल्हाते च्वंगु कथि लाका काइ ।)

अप्पो ज्वी मते बोगिस छ ।... ...कथि हिँ थन ।

सुधा— बी मखु !

प्रेम— छू... (कथि लाकेत वनी । सुधां कथि त्वथुला वां छ्वइ) कुजात बोगिस (ल्हा ज्वना न्यतले दादां) का छन्त बोगिस, (सुधा भचा लिचिली । प्रेमलाल उखे हे दायेत वनी)

सुधा— छु पह धैगु व,कि इ... ..
 प्रेम— (हानं ल्हा म्हुया) क्यना बी माल ला छन्त पह !
 (सुधाया मिखा अमरपाखे वनी । अमर म्हुतुष्वा
 तित्युं न्हिला च्वनी । आ भन न्हिले पी मफया सुधा-
 यात स्वया अमर छको खितितितिमिक न्हिला लफः
 खइ)

सुधा— ख्वा हे ख रे कुलाङ्गारया, अफ ल न्हिले मगानि !
 (क्वछुना खितितिति न्हिली) कुलाङ्गारया छ्यों हे

तछ्याना बी जि । (ल्हा म्हुचिना दायेत वनी । फुत्के
 यायां) कुलाङ्गारया छ्यों हे.....

प्रेम— (खँ त्वाल्हाना) छं छ्यों तछ्यायेम्वा !...जि हे
 दाया च्वनागु दु नि !

(सुधां भचा मछा पहलं ख्वा स्वया क्व छुइ ।
 ल्हा तीजक क्वत यंकी, म्हु फयनी । अमर नं उखे
 हे स्वया आतां च्वनी)

—धकिं—

क्यागु घाः

कुमारी रमादेवी

तर जि मस्यु घाः भति हे वैगु !

उगु हे धरती वूम्ह जि खःसां
 ला हि व हे थन ज्वना वैम्हसां
 थः व कतःले भेद मदुहसां,
 तर जि मस्यु घाः भति हे वैगु !

शरद शशी थें थी थन फःसां
 वसन्त ऋतु थें लोकं योसां
 कर्किगु दुःखे ख्वे जि सःम्हसां,
 तर जि मस्यु घाः भति हे वैगु !

विकासया लँय मन जिगु दःसां
 क्रान्ति धका नित हाल्य जि सःसां
 मौन विलौना दुन्य च्वंच्वंगु
 मसिल हरे घाः भति हे वैगु !

दुखं ध्व नुगले छटपट पूसां
 हृदये पल्यस्वां ह्वेका च्वंसां
 गुलिस्या ख्ववि अफ दिक्च जि धुंसां
 मसिल हरे घाः भति हे वैगु !



१४ गूगु सदी धर्मकीर्ति स्थविरं च्वःगु खः ।

सद्धम्मोपायन—छगू धार्मिक कविता ।

सद्धम्मोपायन विग्गह—सद्धम्मोपायनया टीका ।

सद्धम्मोवाद संग्रह—सिद्धत्थ बुद्धरक्षितया छगू रचना ।

सब्दार्थ चिन्ता—भिग्गु वा भिग्गुगु शताब्दिया रत्नमतिपादयागु रचना, बसपोलया नां रत्न श्री ज्ञान नं खः ।

समन्तकूट वण्णना—लंकाया प्रसिद्ध समन्तकूटया प्रशंसा । रचयिताया नां विदेह खः ।

समन्त पासादिका—विनयपिटके आचार्य बुद्धघोषया अर्थकथा ।

सम्बन्ध चिन्ता—संघरक्षितया छगू व्याकरण सम्बन्धी रचना ।

सम्मोह विलासिनी—संवत् १९६८ स कोदागोड उपसेन स्थविरं विनये छुं नियमया बारे थ्व सफू च्वःगु खः ।

सम्मोह विनोदिनी—विभंगे आ० बुद्धघोषया अर्थकथा ।

सहस्सवत्थु अट्टकथा—महावंश टीकाय् थ्व सफूया नां वःगु दु ।

सहस्सवत्थुप्पकरण—मधुर रसवाहिनी थःत सामग्री थ्व सफुलिं काःगु खः । आः थ्व लंकाय् अप्राप्य जुल, तर बर्माय् प्राप्य धका धाइ ।

साधु चरितोदय—चिकचा धंगु छगू सफू, गुकी गुलिखे साधु-चरित्रया वर्णन पद्ये याना तःगु दु ।

सारत्थदीपनी—विनय-पिटके टीका ।

सारत्थप्पकासिनी—संयुक्तनिकायया अर्थकथा ।

सारत्थ मंजूसा—सुत्तपिटकया प्यंगू प्रधान निकाये टीका ।

सारत्थ संग्रह—जुजु बुद्धदासं (भिग्गु शताब्दी) च्वःगु आयुर्वेद सफू ।

सारत्थसालिनी—खया दिसं, सच्चसंखेप नवटीका ।

सारत्थविलासिनी—मोग्गलान-पंचिकाय् संघरक्षितयागु टीका । सफूया नां सुसद्धसिद्धि नं खः ।

सासन वंसदीप—आ० विमलसार स्थविरं च्वया तःगु । थुकी 'लंकाय् बौद्धसंघ' या इतिहास वर्णित जुया च्वंगु दु ।

सिक्खापद विलंजनी—विनय सम्बन्धी लंकाया

पुस्तक, सिख वलंदया पाली अनुवाद ।

सीमाकथा—महावंस टीकाय् थ्व सफूया नां वःगु दु ।

सीमा लक्खण दीपनी—सीमाया प्रश्ने आ० विमलसार स्थविरयागु छगू सफू ।

सीमालंकार—सीमाया बारे वाचिस्सर स्थविरया छगू सफू ।

सीमालंकार संग्रह—कल्याणी-शिला-लेखे थ्व सफूया नां वःगु दु ।

सीमालंकार टीका—सीमा लंकारया छगू टीका, रचयिता छपटा ।

सीमासंकर छेदिनी—थ्व श्री राहुलं च्वया तःगु धका धाइ ।

सीमोपसम्पदावत—उपसम्पदाया निति लंकां स्यामे गुगु मिशन वंगु खः, सिद्धत्थ बुद्धरक्खितं उकिया वर्णन याना तःगु सफू ।

सुत्तनिपात—खुद्दकनिकायया छगू सफू ।

सुधीर मुखमण्डल—शरणंकरया शिष्य अतरगम बण्डार राजगुरुं च्वया तःगु समास सम्बन्धी सफू ।

सुबोधालंकार—१२ गूगु सदीया अन्ते संघरक्षित स्थविरं काव्यशास्त्र सम्बन्धी थ्व महत्वपूर्ण सफू च्वल ।

सुमंगल पसादिनी—खुद्दसिक्खाया वाचिस्सरं च्वःगु छगू न्हूगु टीका ।

सुमंगल विलासिनी—दीर्घनिकायया अर्थकथा ।

सुमेध कथा—महावंस टीकाय् थुकिया नां वःगु दु ।

सुसह सिद्धि—संघरक्षितया सारत्थ विलासिनीया मेगु नां खः ।

संखेप—निकाय संग्रहया रचयिता देवरक्षितं थ्व सफू च्वःगु खः ।

संखेप अट्टकथा—आ० बुद्धघोषया लंकाय् च्वंगु समये हे थ्व सफू लंकाय् दुगु खः ।

संखेप वण्णना—अभिधम्म संग्रहया छपटां च्वया तःगु टीका ।

संयुक्त निकाय—सुत्तपिटकया छगू सफू ।

हत्थवनगल्ल विहारवंस—अत्तोमदस्सि संघराजं थ्व बाबांलाःगु गद्य-पद्ये संघ-बोधीया बलिदानया बाखं च्वयावंगु खः । ११ गूगु शताब्दी अत्तनगल्ल विहारे ज्ञानरत्न स्थविरं थ्व सफूया आधारे छगू सिंहल भाषाय् नं सफू च्वःगु दु । संबत् १९२३ स थुकिया अंग्रेजी अनुवाद छापे जुल । ●

सम्पादकया नामे पौ

श्री सम्पादकजु, 'धर्मोदय'

४, रामजीदास जेटियालेन, कलकत्ता—७

महोदय,

'नेपाल भाषा पत्रिकाय्' ल्याः ५९, ६७, ७०, ९३,

११०, १११ स प्रकाशित समाचार, सम्पादकया नामे च्वया तःगु पौ व सम्पादकीयया लिसः भति विस्तार रूपं व हे पत्रिकाय् बीव स्थानया अभाव जुइगु अनुभव पत्रिकाय् पिहाँ वया च्वंगु सुचं अनुसारं याना छिगु पत्रिका 'धर्मोदये' छ्वया हया च्वना । आशा याना, प्रकाशित याना दी ।

आरती व धर्मपालया सम्बन्धे आरतीं थःगु शील स्यंगु खँ तथा पत्र अ. ने. भि. म.यात पेश यायेवं ७ । ७ । ०१२ स श्रीधः विहारे महासंघया सभा जुल । गुकी वयागु पत्रानुसारं व च्यूट जुया नितिं अनागारिका वस्त्र तोतेगु आदेश बिल । अले विनयानुसार धर्मपालयाके न्यने धका संबले अन थन मदयेक बिस्सुं वन । गुम्ह आःतकं हे लुइके फुगु मखु । तर अयनं गुलिसिनं चीवर तोते धुंकल धइगु खबर न्यना वगु दु । नाप जक लायेगु गुलि कुतः जुल नं नाप लाये मफया च्वन । दवे जुया च्वन । थुकथं जिमि महासंघ पाखें आरतीया नितिं माःगु कार्यवाही जुइ धुंका धर्मपालया नितिं नं जुयावं च्वंबले हे ५९ ल्याःया नेपाल भाषा पत्रिकाय् आरती सीगु खबर छापे जुल ।

वयां लिपा ल्याः ६७ यागु उक्त पत्रिकाय् तुं हानं छगू समाचार लेँ वना खँ लहाना वनावं च्वंगु नं छापे जुल । व समाचारया सम्बाददाता दैनिक पत्रया समाचार गुजागु जुइमाः हे मस्युम्ह खः, हानं कइ कुति कुति याना धाः तकू यायेगु नीतियाम्ह नं खः । कारण दैनिक-पत्रया समाचार लेँ वंबले खँ लहानावं वना च्वंगु गबलें जुइ मखु । अले व समाचार सम्पादकं प्रकाशित नं याना ब्यूगु नं तस्सकं खेदयागु खँ खः ।

पत्रिकाया ल्याः ७० स अनाधिकार चेष्टा नामं समाचार छापे जुल । दायक सभां जिमिके छपौ पौ द्वारा आरतीया विषये संघया स्पष्टिकरण फवना हःगु खः । हानं सेक्रेटरी विदेश लाना च्वंगुलि सभापतिं व उपसेक्रेटरीं ७ । ७ । ०१२ यागु निर्णय जूगु खँ हे बिया छःवगु खः । उकिं जिमिगु आशा दु, वेकःपिसं प्रकाशनार्थ छवःगु समाचार व हे लिसःया आधारे जुइमाः । तर सम्पादकं नं पत्रकारया अधिकारं पिहाँ वया स्वयं मेपित अनाधिकार चेष्टा यात धका खण्डन समाचारया लिसः धका समाचार रूपे छापे याना बिल । दैनिक—

पत्रया सम्पादकं समाचार प्रकाशित याना उकी कवे टिप्पणी जक बिया दीगु वेकःयागु अधिकार खः । थथे अधिकारया क्षत्रे च्वना दीगु जूसा सकसिनं अनाधिकार चेष्टाय् ब्यूगु टिप्पणीया स्वागत वा प्रतिवाद पिहाँ वइगु खः । थथे सम्पादकं छाय् याना मदीगुथें मस्यु ।

अनं लिपा ९३ स प्रकाशित समाचारं जिमित साब हे दुःखया अनुभव जुल । कारण उकी अ. ने. भि. महासंघयात आपालं हे माःगु कार्यवाही मयाः धका आक्षेप याना च्वया तःगु खः । भिक्षु महासंघं माःगु कार्यवाही याःगु हे खः । समाचार च्वया दीम्ह सम्बाददातां शायद द्रंकूगुया दण्ड लाकू हिक्कू तायेगु आदि मयाः धका च्वना दिल ला—गुगु यायेगु विनय विरुद्ध कर्म खः । हानं जिमिसं पत्रिकाय् लिपा पिहाँ वये धुंकुगुलिं हानं समाचार बीगु आवश्यकता मखंगु नं वयेकलं अनुभव याना मदी जुइ । हानं संघं वयात चीरव पुंका राक्षस याना पाशविक कर्म यायेत अवसर बिल धका गुकथं च्वये फत ? चीवर कापःयागु खः । वं दयेका पुनी । अले वं वं थाय् ज्वना तोकः नं जुइ कि ? गथे यायेगु आवश्यकता समाचारं क्यना तःथें च्वं ।

मेगु ११० ल्याया पत्रे पिहाँ वःगु खः । श्री तिर्थलाल नघःभनिया विशेष मेगु लिसः ४० दँ दुपित जक अनागारीका यायेगु विषये इनाप खः । थ्व बुद्धया विनयं च्वे वना ज्या यायेगु जक मखु, अपितु मनूया संयम शक्ती नं संदेहया दृष्टि खःगु खः । थुकिया विरुद्धे जिमि छम्ह क्कम्ह इत्तले शीलवान कार्यशील ल्याय्महिं भिक्षु, श्रामणेर, अनागारीकापिं प्रतिकार रूपे दनी । मेगु वयेकलं आरतीयात उचित समये कार्यवाही याःसा सी मखुगु ला छु धका च्वत । तर भाजु, आरतीं कुकर्मयात । वया प्रति गबलें संघं विश्वास याइ मखु, न वयागु कथने, लिखित-पत्रे, अफ नं न्हागु कथं हे च्वयातःगु दःसा नं उकी मू खनी । वयागु बलात्कारया आक्षेप नं वयागु पत्रयां लिपा वस्तुस्थितिया अध्ययनं याना अस्वीकार हे यायेमाः ।

मेगु १११ ल्याःया पत्रिकाय् पिहाँ वःगु सम्पादकीय खः । आपाः लिसः तु च्वे हे वन । मेगु संसारे श्रद्धाया पात्र जुइ यःसा नैतिकता बल्लाकेमाः धका वयेकलं गुगु खँ च्वया दिल व खःगु व बांलागु खँ खः । नापं वयेकलं थ्व नं स्यू जुइ, बौद्ध-धर्मया प्रचार व प्रसारे दके न्हापां नैतिकता (=शील) यात हे धर्म धका धाःपिं, ईश्वरयात व आत्मवादयात खण्डन याःपिं भिक्षुपिं हे खः । थ्व साब हे दुःखयागु खँ खः, थुजागु हे संघया बिच्चं व्यक्ति भिया पोशाकं पुना मभिं ज्या याना

बिल । अयं न मनूयाके भिया आदर, मभिया निन्दा जक मखु, दण्ड बीगु क्षमता नं दये हे माः । अले पत्र-पत्रिकाया नीति नं थुजागु क्षमता बढे याना बीगु हे जुझाः । तर वयेकलं व्यक्ति कारणं समष्टियात घृणाया दृष्टिं स्वये मज्यू धका च्वया दी मालं घृणाया दृष्टिं स्वल धका च्वया दीगु दुःखया खँ खः । मेगु पीदँ पुलेव जक अनागारिका यायेगु समर्थन विषये च्वे हे वन । हानं ई व्यः स्वया आरतीयागु हस्ताक्षर पत्रया प्रकाशन यायेगु भय प्रदर्शन खना नं भिक्षु महासंघ भति हे मयाः । आपाः छु च्वये, आशा याना मेमेगु नं थुजागु विषये पिहाँ वयेव च्वया हयेगु पत्र नं तुरन्त प्रकाशित याना दीगु प्रयत्न याना दी । थ्व सम्पादकीय, सम्पादकया पत्रया लिसः नं जिमि सेक्रेटरी सेक्रेटरी पदं त्याग-पत्र मज्यूगु जूसां हानं कोरम जक खाःगुसां नं तुरन्त हे बीगु खः । संयोगं कोरम खात, उकिं थ्व पौ च्वये फत ।

चिरं तिष्ठतु सद्धम्मो !

भवदीय—

भिक्षु प्रज्ञानन्द, सभापति—अ. ने. भि. म. सं.

भिक्षु सुबोधानन्द, उप सेक्रेटरी—अ. ने. भि. म. सं.

समाचार

धर्मोदय सभाया ल्य-ज्या

क प्यंगूगु विश्वबौद्ध सम्मेलन

नेपाल-समाचार प्राप्त जूगु दु, थ्व हे फागुण १४ गते निसँ १६ गते तक खन्हु यंक नेपाल धर्मोदय सभाया वार्षिक महासभाया बैठक सभाया प्रधान केन्द्र श्रीघः विहार, नघः टोल, नेपाले जुल । महासभाया बैठकया सभापतित्व भदन्त आनन्द कौसल्यायनं कया बिज्यात हानं उखुनु खुम्ह पदाधिकारी व गुम्ह सदस्यपिनि कार्यकारिणी समितिया चुनाव बांलाक सम्पन्न जुल । न्हूपिं पदाधिकारिपिं आः थुकथं खः—धर्मानु-शासक—श्री चन्द्रमणि महास्थविर, भदन्त आनन्द कौसल्या-यन तथा श्री धर्मादित्य धर्माचार्य

सभापति—आचार्य भिक्षु अमृतानन्द स्थविर

उपसभापति—भिक्षु अनिरुद्ध स्थविर

” —श्री चित्तधर उपासक

मंत्री—प्रो० सूर्यबहादुर शाक्य

[कभर पेजया ब्लक बोधगया आर्ट ग्यलरी पाखें प्राप्त ।]

उपमंत्री—श्री आशाराम शाक्य

कोषाध्यक्ष—श्री मणिहर्ष ज्योति ।

समाचारे ज्ञात जूगु दु, थ्व महासभां राष्ट्रनायक श्री ५ महाराजाधिराज महेन्द्रवीर विक्रम शाहदेवं धर्मोदय सभाया संरक्षकता स्वीकार याना बिज्यागुली सहर्ष हार्दिक धन्यवादया छगू प्रस्ताव व २०१२ फागुण ७ गते आइतवार खुनु श्री ५ महाराजाधिराज सरकार भगवान बुद्धया जन्मस्थान लुम्बिनी उपवनया दर्शनार्थ सवारी जुया भाषण याना बिज्यास्ये वइगु खांया-पुन्हिया दिं निसँ न्याबलें वइगु वैशाख-पुन्हिया दिने नेपाल राज्य भरी गुगुं प्रकारया हिसा मयायेगु धका महत्व पूर्ण ऐतिहासिक अभयवर घोषणा याना बिज्यागु बारे मेगु छगू हार्दिक धन्यवादया प्रस्ताव सर्वसम्मति पास यात ।

महासभाया खन्हु खुनुया बैठके आपालं कलफल जुइ धुंका चतुर्थ विश्वबौद्ध सम्मेलनया लागी धर्मोदय सभां रंगूने बिया वःगु निमंत्रणा अनुसार तत्कालीन नेपाल सरकारया २०१२।८।७ खुनुया मंत्री मण्डलया निर्णय अनुसार तत्कालीन नेपाल सरकारया प्रधान मंत्रीजुया १९५४ नवम्बर २३ तारीखयागु सन्देश अनुसार सरकारया पाखें पूर्ण सहा-यता व सहयोग प्राप्त याना वइगु प्यंगूगु विश्वबौद्ध सम्मेलन १९५६ नवम्बर १० तारीख खुनु निसँ काठमाण्डूस यायेगु धका निर्णय सर्वसम्मति द्वारा पास यात । समाचारे ज्ञात जूगु दु, व हे बैठकं विश्वबौद्ध सम्मेलनया नितिं छगू स्वागत समितिया नं गठन याना व समिती नेपालया विभिन्न महानुभावपित नं यथाशक्य सदस्य यायेगु हानं सरकारयात पेश याना त.गु मोटामोटी प्लान बमोजिम याकनं सहायता व माःगु सहयोग कायेगु धयागु नं निर्णय यात ।

समाचारे थ्व नं ज्ञात जूगु दु कि थ्व सम्मेलनया बारे हेड् क्वाटर लंकाया अफिसं अनेक खँया सोधपूछ व ताकिता वःगु दु ।

भोजपुर शाक्यमुनि विहारया पुनर्निर्माण

भोजपुर-समाचार ज्ञात जूगु दु, १९ दँ न्ह्यो भिक्षु महाप्रज्ञा, भिक्षु अमृतानन्दपिसं स्थापना याना बिज्यागु भोजपुरया शाक्यमुनि विहार तःकोमछि ल्हना ल्हना वया च्वंगु आः शाक्यमुनि बौद्ध संघया पाखें पूर्णनिर्माण हे यायेगु ज्या जुया च्वंगु दु । समाचारे थ्व नं ज्ञात जूगु दु, थ्व ज्या २,५०० गूगु बुद्ध-जयन्तीया उपलक्षे तकं सिधयेका उत्सवादि धुमधामं याइ । [त्यंगु कवर पेजे]

सम्पादकीय

कृगःया न्होने निगः, निगःया न्होने स्वंगः, अले स्वंगःया न्होने प्यंगः अपो । 'अपो' या हे ठीक पर्यायवाची शब्दया रूपे विशेष शब्दयात कया छ्वये ला मज्यू, तर अयनं 'विशेष'-या निंति कृगू अजागु शब्द मदु, गुकिं विशेषांकया थःगु कृगू शब्द ज्यायेव तुरन्त अर्थ अवबोध जुइगु खः । विशेषया तात्पर्य साधारणतः नियमित वा निश्चित परिमाण वा मापं अपो वा अतिरिक्त धयागु जुइ । उकिं गुगुं पत्रिकाया विशेषांक धायेव व हे पत्रिकाया साधारण रूपं पिहाँ वया च्वंगु स्वया अपो पन्ना, अपो तस्वीर, अपो सजधज, अपो बाबांलागु रचनां जाःगु अंक धयागु खँ बुझे जुइ । स्वयं 'धर्मोदय' देँ छको विशेषांक पिकयावं वया च्वंगु दु । हानं म्हं प्यंगू फर्मां निसैँ च्यागू फर्मायागु लुम्बिनी विशेषांक तक 'धर्मोदय' पिकाये धुंकल । थौं जिमिसं तथागतया २,५०० गुगू जयन्तीया उपलक्षे 'धर्मोदय' अभूतपूर्व विशेषांक रूपे पिकायेगु योजना याना च्वना । गुकी पृष्ठ संख्याया दृष्टि नं थ्व विशेषांक नेपाल भाषा पत्रिका जगतया अभूतपूर्व विशेषांक जुइ । रंगीन व सचित्रया दृष्टिकोणं ला थ्व विशेषांक अभूतपूर्व नापं सर्व प्रथमया प्रयासथेँ नं खः । कारण थौं तक भीसं रंगीन विशेषांक कृगू हे पिकयागु मदुनि ।

मेगु थ्व विशेषांकया विशेषता खः, ऐतिहासिक, सांस्कृतिक, प्राकृतिक, कलात्मक दृष्टिकोणं दूर्लभ दूर्लभगु तरवीरया सलंसःपाः कृगू हे अंके दइगु । अले यथाशक्ति भी स्वर्गीय व जीवित कलाकारपिसं च्वया तःगु तस्वीरत नं थुकी च्वनी । जिमिगु कृगू मात्र अपील दु, सकल नेपाल भाषा-भाषीपिसं, नेपाल संस्कृति व सभ्यताया ऋणी जुया च्वंपिसं 'धर्मोदय' या ग्राहक जुया व याना याकनं ग्राहक संख्याय वृद्धियाना बिया दिसँ । ग्राहक व प्रकाशक, पाठक व लेखक, लेखक व सम्पादकया बिच्चे गुलि सम्बन्ध दयेमाः, हानं थ्व सम्बन्धे गुलि देश उन्नति व प्रगति निर्भर जू थ्व विषये जिमिसं न्हापा तःको मङ्गि हे च्वये धुंगु दु ।

तथागतया २,५०० गू बुद्ध जयन्ती थौं अन्तरराष्ट्रं गुलि धुमधाम नक्शां माने यायेगु आयोजन याना च्वन, थ्व हानं कृको न्ह्यथना च्वने माःगु खँ मखु । अले भी जक थ्व उत्सव माने यायेगुली गय सु स्वया नं ल्यूने लाका च्वने ? भी सकसितं थ्व खँ नं हर्ष दु, उखुनु लुम्बिनी बिज्याबले श्री ५ महा-

राजाधिराजं थ्व स्वाया-पुन्ही बांलाक माने यायेगु घोषणा याना बिज्यात । हानं थ्व हे नवम्बरं प्यंगूगु विश्वबौद्ध सम्मेलनथेँ जागु सम्मेलन धर्मोदय सभाया तत्वावधाने जुइगु निश्चित जुल । थ्यबा जक दया नं याये मफइगु थ्व सम्मेलन न्यायेकेगु ज्याय दके न्हापां धर्मोदय सभा रेजिनल सेंटर जुया सम्मेलन न्यायेकेगु अधिकारी जुल, हानं तत्कालीन मंत्रीमण्डलया सदाशयता पूर्ण विचारं मात्र सहायता व सहयोग बीगु निर्णय जुइवं धर्मोदय सभा वंगु स्वंगूगु विश्वबौद्ध सम्मेलने प्रस्ताव तःथेँ मेगु देश नाप ल्वाना त्याका नं हल । हानं वर्तमान मंत्रीमंडलं थ्व प्यंगूगु विश्वबौद्ध सम्मेलनया निंति नगद दां कं० रु० एक लाख, मो० रु० न्येदो बिया माःगु सामान थायू आदिया सहायता व सहयोग बीगु नं निश्चय यात । माननीय प्रधान मंत्री श्री टंकप्रसाद आचार्यजुया सभापतित्वे स्वागत समिति नं गठन जुइ धुंकल । उकिं भीपिं निश्चित जुइ फु, आः याकनं माःगु रचनात्मक ज्या यानावयंका थ्व विश्वबौद्ध सम्मेलन नं न्हापा वंगु स्वंगू विश्वबौद्ध सम्मेलन स्वया छुं कम मजुइक याये फइ । हानं जिमित गन तक विश्वास दु, वये वनेगु यातायात प्रबन्ध जक बांलाक याना बीव हे लुदना फुदना वनीगु, भीगु बुद्धया जन्म-भूमि नेपाः देयात म्हसीका वनीगु भी संस्कृति दु, सभ्यता दु, कला दु, सरल मनोवृत्ति दु, प्रकृति दु । अस्तु !

धर्मोदय सभाया न्हू सदस्यत

[सिल्ला अंक तकं प्रकाशित ४४ म्ह व वंगु चिल्ला अंके प्रकाशित ६ म्हं लिपा क्रमशः]

५४. भिक्षु अमृतानन्द स्थविर [आजीवन सदस्य]
आनन्दकुटी, कान्तिपुर, नेपाल ।
५५. श्री मणिहर्ष ज्योति, [आजीवन सदस्य],
४ रामजीदास, जेटियालेन, कलकत्ता ।
५६. श्री त्रिरत्न तुलाधर, ६/१४६ केल टोल, लिबि
चोक, कान्तिपुर, नेपाल ।
५७. श्री लोकबहादुर, मरु, पीगंननी, " "
५८. श्री आशामान सिंह ताम्राकार, मरु, " "
५९. श्री हस्तिरत्न, तमोट, मरुवही, " "
६०. श्री सत्तरत्न, मरु पीगंननी, " "

६१. श्री लीलावीर सिंह ताम्राकार, कान्तिपुर, ”
 ६२. श्री सत्यमोहन जोशी, बकुंबहाल, ललितपुर ”
 ६३. श्री आदिवज्र वज्राचार्य, नागबहाल, ” ”
 ६४. भिक्षु सुबोधानन्द, श्रीघः विहार, कान्तिपुर ”
 ६५. श्री दयावीर सिंह, केल टोल, ” ”
 ६६. श्री जगतलाल, १०/५४७ केल, ” ”
 ६७. श्री कुलरत्न तुलाधर, १०/५४० असन, ” ”
 ६८. श्री फत्तेबहादुर सिंह, खील, ” ”
 ६९. भिक्षु धर्मालोक स्वविर, श्रीघः विहार, ” ”
 ७०. भिक्षु महानाम, लुम्बिनी, ” ”
 ७१. श्रीकुलधर्मरत्न, एम्०ए०, महाबौद्ध, तास्थु, ” ”
 ७२. श्रीमती रत्नमाया उपासिका, ठँहिटी, ” ”
 ७३. श्री द्वारिकादास श्रेष्ठ, ठँहिटी, ” ”
 ७४. श्री प्रो० सूर्यबहादुर शाक्य, नघः ” ”

[समाचारया ल्यं]

प्यंगुगु विश्व बौद्ध सम्मेलन

कान्तिपुर । समाचार थ्यंगु दु, फागुण ८ गते २०१२ सालस मंत्रीमण्डल निर्णययाःगु अनुसार न्हेम्ह व्यक्तिपिनिगु छगु कमिटि गठन जुल । गुकी सरकारया पाखें प्यम्ह, धर्मोदय सभा पाखें निम्ह व गैर सरकारी पाखें ङ्म्ह व्यक्ति दु, क्रमशः नाँ थथे खः—

- (१) राज्य व्यवस्थाया अ० से० श्री हरिमानसिंह—अध्यक्ष, (२) परराष्ट्र मंत्रालयया अ० से० श्री दमनराज तुलाधर, (३) अर्थ मंत्रालयया अ० से० श्री बज्रकान्त ठाकुर, (४) स्वायत शासन मंत्रालयया अ० से० श्री सी० बी० सिंह, (५) धर्मोदय सभाया सभापति भिक्षु अमृतानन्द, (६) धर्मोदय सभाया सेक्रेटरी श्री प्रो० सूर्यबहादुर शाक्य, (७) श्री चित्तधर उपासक ।

मेगु समाचारे ज्ञात जूगु दु, हानं फागुण २९ गतेयागु मंत्री मंडलयागु निर्णय अनुसार उपयुक्त समितिस पुनः निम्ह व्यक्तिपि तनेगु सुचं अनुसार निम्ह मनू तथा अध्यक्ष पदे श्री लोकदर्शनजु नियुक्त जुल, हानं गैरसरकारी पाखें श्री काशी-प्रसाद श्रीवास्तव ङ्म्ह नं बढे जुल । थ्व कमिति धर्मोदय सभा पेश याइगु कार्यक्रम इत्यादी बिचाः याना निर्णय बीगु ज्या याइ । तर सम्मेलन सःत्येगु आदि ज्या न्हापाया क्या-बिनेट यागु निर्णय बमोजिम धर्मोदय सभा निमंत्रण आदि बीगु ज्या याना वयावं च्वंगु अनुसार थ्व प्यंगुगु विश्वबौद्ध सम्मेलन धर्मोदय सभाया तत्वावधाने हे जुइ । हानं समाचारे ज्ञात जूगु दु, फागुण ८ गतेयागु मंत्रीमंडलया निर्णय बमोजिम

दयेकूगु न्हेम्ह व्यक्तिपिनिगु कमिटि न्यान्हु थं क बजेट विषये ङ्गुलफल जुइ थुंका १,१८,७५० कं० रु० २,५२,००० मो० रु० खर्च याना तःगुली सरकारं नगद दाँ कं० रु० १,००,००० लाख व मोह ५०,००० दो बीगु चैत्र ४ गते खुनु निर्णय यात ।

जिमि सभायागु मेगु समाचारे ज्ञात जूगु दु, प्रधान मंत्री श्री टंकप्रसाद आचार्यया सभापतित्वे स्वागत समिति नं गठन जुइ थुंकल ।

प्रत्येक खांया-पुन्ही खुनु हिंसा बन्द

समाचार प्राप्त जूगु दु, फागुण ७ गते २०१२ खुनु श्री ५ महाराजधिराज लुम्बिनी बिज्याबले प्रत्येक वैशाख-पुन्ही खुनु नेपाल राज्य भरी हिंसा बन्द याकेगु धोषणा याना बिज्यागु याकनं सरकारी गजेटे पिकया बीगु निति धर्मोदय सभा प्रार्थना याना छवत । समाचारे थ्व नं धया तःगु दु कि थ्व हिंसा बन्द जुइगु आः वइगु २५०० गूगु बुद्ध जयन्ती निसैं याना यकेगु निति विशेष आग्रह याना छवःगु दु ।

बुद्धगया बोर्डे नेपाली सदस्य

समाचार प्राप्त जूगु दु, थ्व हे वंगु १९ मार्च खुनु बुद्धगयाय् बिभिन्न देशया प्रतिनिधि पिनिगु एडवाइजरी बोर्डे भाग कायेत नेपाल सरकार पाखें मनोनीत जुया च्वम्ह भिक्षु अमृतानन्द बुद्ध गयाय् बिज्यात । हानं समाचारे थ्व नं ज्ञात जूगु दु, थुगु बोर्डेया उद्घाटन भारतया उपराष्ट्र पति डा० राधाकृष्णननं याना दिल ।

अखिल नेपाल भिक्षु महासंघया बैठक

समाचार थ्यंगु दु, चित्ला थ्व ४ खुनु श्री सुमंगल विहारे अखिल नेपाल भिक्षु महासंघया सभा विदेशं ङ्म्ह कार्यकारीणी सदस्य वःगुलिं कोरम खायेवं प्रज्ञानन्द महास्थ-विरया सभापतित्वे जुल । कार्यकारीणी कमिटिया कोरम मखाःगु हानं सेक्रेटरी सेक्रेटरी पदं त्याग-पत्र बिया तःगुलिं व अनेक प्रकारया ज्या-खं याकनं हे ङ्गु बैठक च्वनेगु आवश्यकता महासंघ सभा याना हे च्वंगु खः । सभाय् सर्वप्रथम सभाया सेक्रेटरी भिक्षु अतानन्द सेक्रेटरी पदं त्याग-पत्र बिया तःगुली ङ्गुलफल जुइ थुंका त्याग-पत्र हानं न्यने थुंका वा न्होने तथा खं ल्हाये थुंका जक स्वीकार वा अस्वीकार यायेगु निश्चय यात । थ्व ज्या मज्जतलेयात माःगु फुक्क ज्या-खं उप सेक्रेटरी भिक्षु सुबोधानन्द बांलाक सभाले याइ । अले 'नेपाल भाषा पत्रिकाय्' प्रकाशित फुक्क समाचार, सम्पादकया नामे च्वया तःगु पौ व सम्पादकीयया दुने छुं भिक्षु महासंघया प्रति आक्षेप जूगुया लिसः च्वये थुंका सभा दन ।

‘धर्मोदय’

२,५०० ढँ क्यनीगु स्वांया-पुन्ही विशेषांक

श्व ‘धर्मोदय’ या दकसिवे तःधंगु, बांलागु, तप्पंगु स्वांया-पुन्ही विशेषांके व्वने दइ, फुक हे धयाथें प्रतिस्थित साहित्यिक व लेखक-लेखिकापिनिगु कविता, कहानी, निबन्ध, एकांकी, रेखाचित्र, संस्मरण आदि रचना !

श्व नेपाल भाषा पत्रिका जगतया अभूतपूर्व विशेषांके खने दइ, ऐतिहासिक, सांस्कृतिक, कलात्मक दृष्टि अमूल्य अमूल्यगु जक मखु दूर्लभ दूर्लभगु यें, यल, खपया फोटोग्राफरपिसं कया तःगु सलंसःपाः तस्वीरया अनूपम संग्रह !!

श्व बु०संवत् २,५०० ढँ क्यंगु पवित्र दिन स्वांया-पुन्हीया उपलक्षे पिहाँ वयेत सना च्वंगु विशेषांके स्वये दइ, भी स्वर्गीय व जीवित नामूद कलाकारपिसं च्वया तःगु तस्वीर !!!

उकिं

लेख व चित्रया हिसाबं थुक्रिया मू अमूल्य
तूगु व्ययया ल्याखं थुक्रिया मू १०) नं मयाः

तर

प्रचार व प्रसारया निंति खालि थुक्रिया मू जुइ ३)

हानं गुपिं सज्जनपिं ग्राहक जुइ, वेकःपित साधारण अंकया मुल्यं हे प्राप्त जुइगु अवसर !
थौं हे ग्राहक जुया दिसँ !

—व्यवस्थापक

श्व विशेषांकया रचनाय् लेखक-लेखिकापित पुरस्कार । कविताय् २५) तका, कहानी २५) तका, निबन्धे २५) तका,
एकांकी, नाटक, रेखाचित्रादी २५) तका सोह ।
—सम्पादक